

ព្រះរាជក្រឹត្យ

យើង

ព្រះបាទសម្តេចព្រះ នរោត្តម សីហនុ ចំរុន រាជហរិវង្ស

ឧកកោសល្យាភិ វិសុទ្ធិពង្ស អគ្គមហាបុរសរក្ស

និរោត្តម ធម្មិកមហាភោជនិករាជ បរមនាថ បរមព្រឹក្ស

ព្រះចៅក្រុងកម្ពុជាធិបតី

- បានឃើញរដ្ឋធម្មនុញ្ញ នៃព្រះរាជាណាចក្រកម្ពុជា
- យោងព្រះរាជក្រឹត្យ ស្តីពីការតែងតាំងនាយករដ្ឋមន្ត្រីទី ១ និងនាយករដ្ឋមន្ត្រីទី ២ ចុះថ្ងៃទី ២៤ ខែ កញ្ញា ឆ្នាំ ១៩៩៣
- យោងសេចក្តីអនុម័តទុកចិត្តរបស់រដ្ឋសភាលើសមាសភាព នៃរាជរដ្ឋាភិបាលកម្ពុជា ចុះថ្ងៃទី ២៩ ខែ តុលា ឆ្នាំ ១៩៩៣
- យោងតាមការចាំបាច់

ក្រាស់បង្គាប់

ក្រកា ១ : ការទទួលខុសត្រូវលើតំបន់ការពារធម្មជាតិ

រដ្ឋលេខាធិការដ្ឋានគ្រប់គ្រងបរិស្ថានទទួលខុសត្រូវ ក្នុងការដឹកនាំគ្រប់គ្រងធ្វើផែនការ និងអភិវឌ្ឍន៍ប្រព័ន្ធតំបន់ការពារធម្មជាតិរបស់ជាតិ រួមមានការការពារបរិស្ថាន ដី ព្រៃឈើ តំបន់ដីសើម និងតំបន់ឆ្នេរ ។ រដ្ឋលេខាធិការដ្ឋានគ្រប់គ្រងបរិស្ថានមានសិទ្ធិអំណាចបង្កើត និងធ្វើជាប្រធានគណៈកម្មាធិការសម្របសម្រួល សំរាប់សំរេចសំណុំរដ្ឋបាលក្រសួងលើបន្ទាត់ឃ្លាឈើ និងបច្ចេកទេស ។ ការគ្រប់គ្រងនិងអភិបាលប្រព័ន្ធតំបន់ការពារធម្មជាតិរបស់ជាតិ ជាការទទួលខុសត្រូវរួមរបស់រដ្ឋលេខាធិការដ្ឋានគ្រប់គ្រងបរិស្ថាន ដោយសហការជាមួយស្ថាប័នមានសមត្ថកិច្ចទៀត ។

ប្រព័ន្ធនេះរួមបញ្ចូលរាល់ប្រភេទផែនបំរុងទុកសំរាប់ទិសដៅគ្រប់គ្រងដូចតទៅ ៖

- ១ - ខ្សាច់ធម្មជាតិ : ផែនធម្មជាតិនិងទស្សនីយភាពដែលត្រូវការការពារ ដើម្បីបម្រើអោយវិទ្យាសាស្ត្រ អប់រំ និងការកំសាន្ត ។

២ - ដែនដីរកស៊ីព្រៃ : ដែនធម្មជាតិដែលបានរួមចំណូលធម្មជាតិ ចាំបាច់ក្នុងការការពារប្រភេទសត្វព្រៃ និងរុក្ខជាតិរបស់ជាតិសំខាន់ៗ និងសហគមន៍ធម្មជាតិ ឬលក្ខណៈរូបសាស្ត្ររបស់បរិវារ ជាទីដែលភារៈទាំងនេះ ត្រូវការ ជាពិសេសនូវអន្តរាគមន៍ពីមនុស្ស សំរាប់ភាពស្ថិតស្ថេររបស់វា ។

៣ - តំបន់ការពារទេសភាព : តំបន់ដែលត្រូវថែទាំទេសភាពធម្មជាតិ និងពាក់កណ្តាលធម្មជាតិសំខាន់ៗ សំរាប់រមណីយដ្ឋានដល់សាធារណៈជនក្នុងការសំរាកកំសាន្ត និងធ្វើទេសចរណ៍ ។

៤ - តំបន់ដែលទទួលបាននូវការប្រើប្រាស់ច្រើនមុខ : តំបន់ដែលផ្តល់នូវភាពស្ថិតស្ថេរលើប្រភពទឹក ព្រៃឈើ សត្វព្រៃ ត្រី រាបស្មៅ និងការកំសាន្តដែលត្រូវអោយមានការអភិវឌ្ឍន៍អភិរក្សធម្មជាតិក្នុងគោលដៅចំបងនៃសកម្មភាព សេដ្ឋកិច្ច ។

មាត្រា ២ : ការកំណត់តំបន់ការពារធម្មជាតិ
ការកំណត់ប្រព័ន្ធអេកូស៊ីស្តែម តំបន់ជីវសាស្ត្រ និងតំបន់ឆ្នេរសមុទ្រ ត្រូវបានបញ្ជាក់នៅក្នុងផែនទី ដែលភ្ជាប់ជាមួយនេះ ដើម្បីចាត់ចែងនិងអភិវឌ្ឍន៍តាមការកំណត់ដូចតទៅ ៖

១ - ឧទ្យានជាតិ :

	ថ្លៃដី « ហ.ក »	ទីតាំង
១- ខ្ពង់រាបតិរិវម្យ	៣៥.០០០	ខេត្តកំពង់ស្ពឺនិងកោះកុង
២- ភ្នំចូកគោ	១៤០.០០០	ខេត្តកំពត
៣- កែប	៥.០០០	ខេត្តកំពត
៤- រាម	១៥០.០០០	ក្រុងព្រះសីហនុ
៥- បុទុមសាធារណៈ	១៧១.២៥០	ខេត្តកោះកុង
៦- ភ្នំតូលេន	៣៧.៥០០	ខេត្ត សៀមរាប
៧- វិរៈជ័យ	៣៣២.៥០០	ខេត្តស្ទឹងត្រែង និងរតនគិរី

២ - ដែនដីរកស៊ីព្រៃ

៨- ភ្នំឱរាច	២៥៣.៧៥០	ខេត្តកោះកុង, ពោធិសាត់, កំពង់ឆ្នាំង
៩- ព្រៃក្រសោប	២៣.៧៥០	ខេត្តកោះកុង
១០- ភ្នំសំកុស	៣៣៣.៧៥០	ខេត្ត កោះកុង
១១- រោមដុនសំ	១៧៥.៧៥០	ខេត្ត បាត់ដំបង

មាត្រា ១៖ ការអនុវត្តន៍

ក្រឹត្យនេះ មានអនុភាពជាតិ ត្រូវបានចុះហត្ថលេខាដោយព្រះរាជាណាចក្រកម្ពុជា ចាប់ពីថ្ងៃ ចេញព្រះហស្តលេខានេះ ទៅ ។

ធ្វើនៅភ្នំពេញ ០១ ខែ វិច្ឆិកា ឆ្នាំ ១៩៩៣

ព្រះហស្តលេខា

នរោត្តម សីហនុ

ប្រាំប្រទេសដែលតំបន់ការពារធម្មជាតិស្ទឹងយ៉ា

មាត្រាដ្ឋាន = ១ : ៥០០ ០០០

ផ្លូវ = ពណ៌ក្រហម

ផ្លូវទឹក = ពណ៌ខៀវ

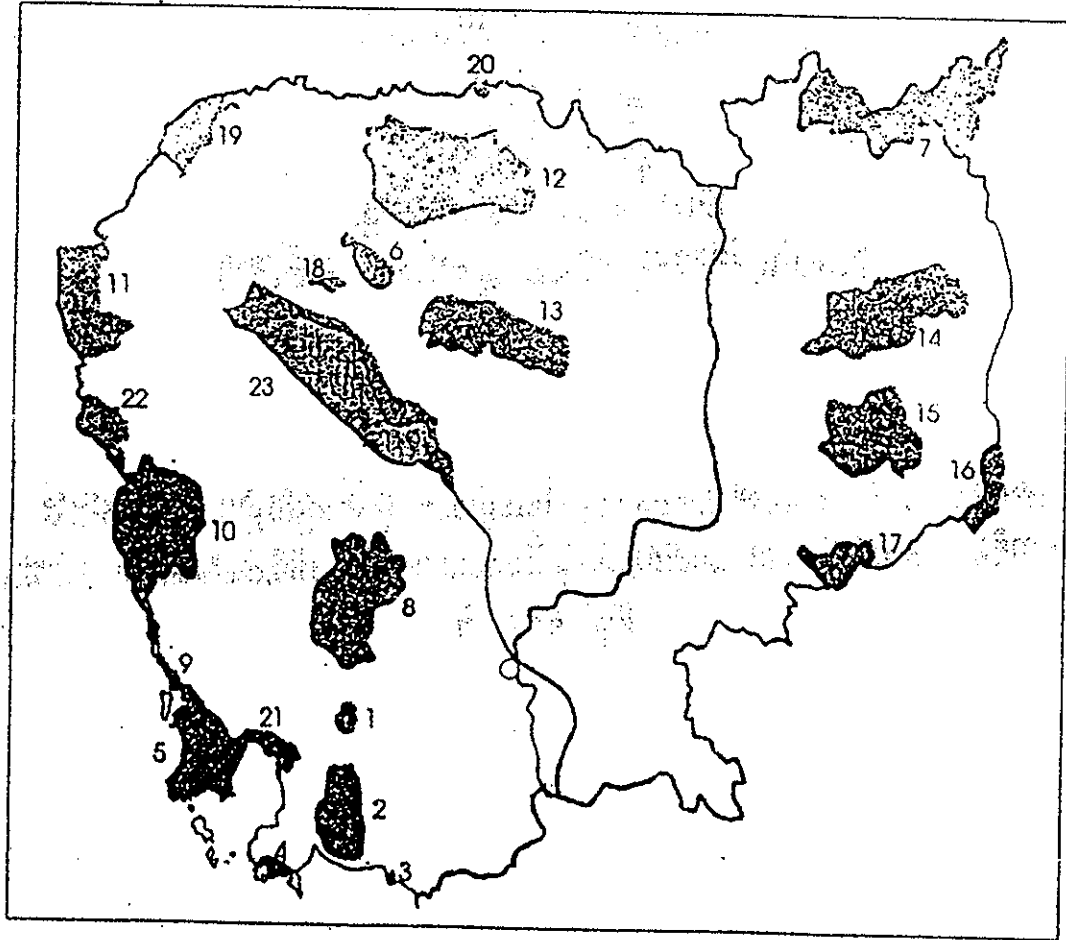
ប្រាំប្រទេសដែលប្រទេស : ពណ៌ខ្មៅ

ខ្សែកាត់ក្រចកពីសុទ្ធស្ទឹងទៅសុទ្ធស្ទឹង = ពណ៌បៃតង

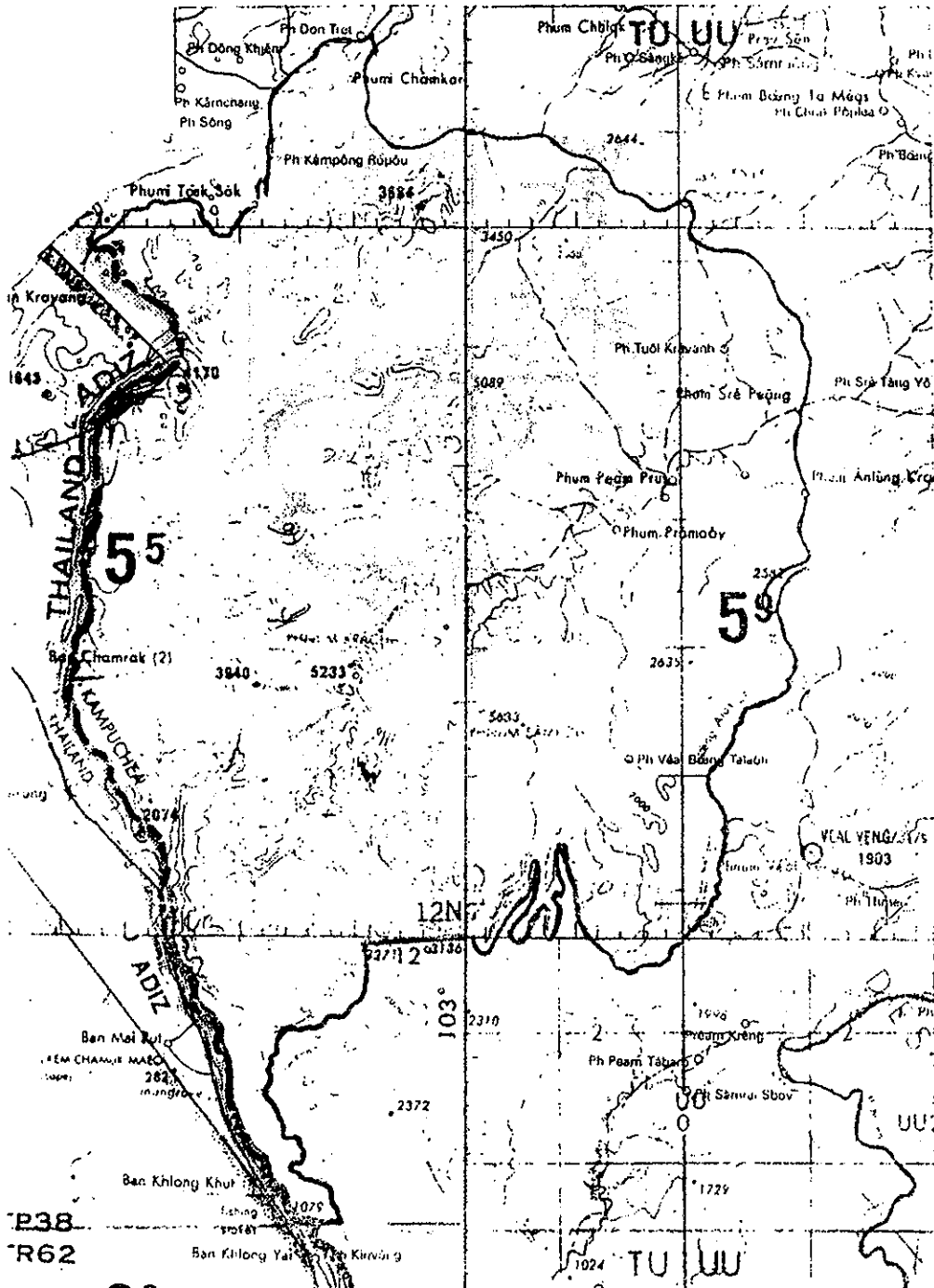
យោងតាមផែនទី " Cambodia Briefing Map " ដែលត្រូវបានរៀបចំឡើងក្រោមការដឹកនាំរបស់
អគ្គនាយកដ្ឋានការពារធម្មជាតិ និងសត្វព្រៃ របស់រាជរដ្ឋាភិបាលកម្ពុជា និង រដ្ឋាភិបាលក្រុងស៊ីឌនី, Commonwealth of Australia

ឆ្នាំ ១៩៩២ ។

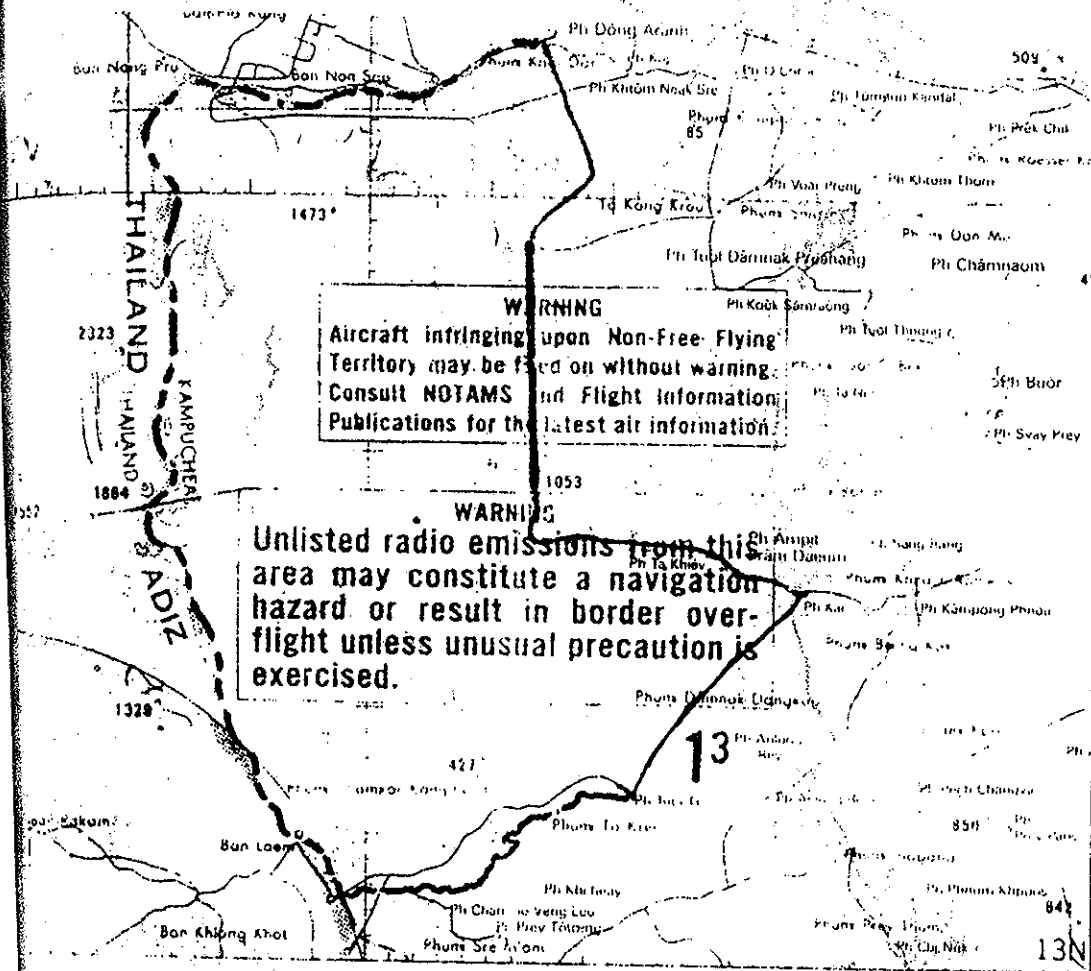
ការរៀបចំសេរីសតំបន់សំរាប់ការពារធម្មជាតិ



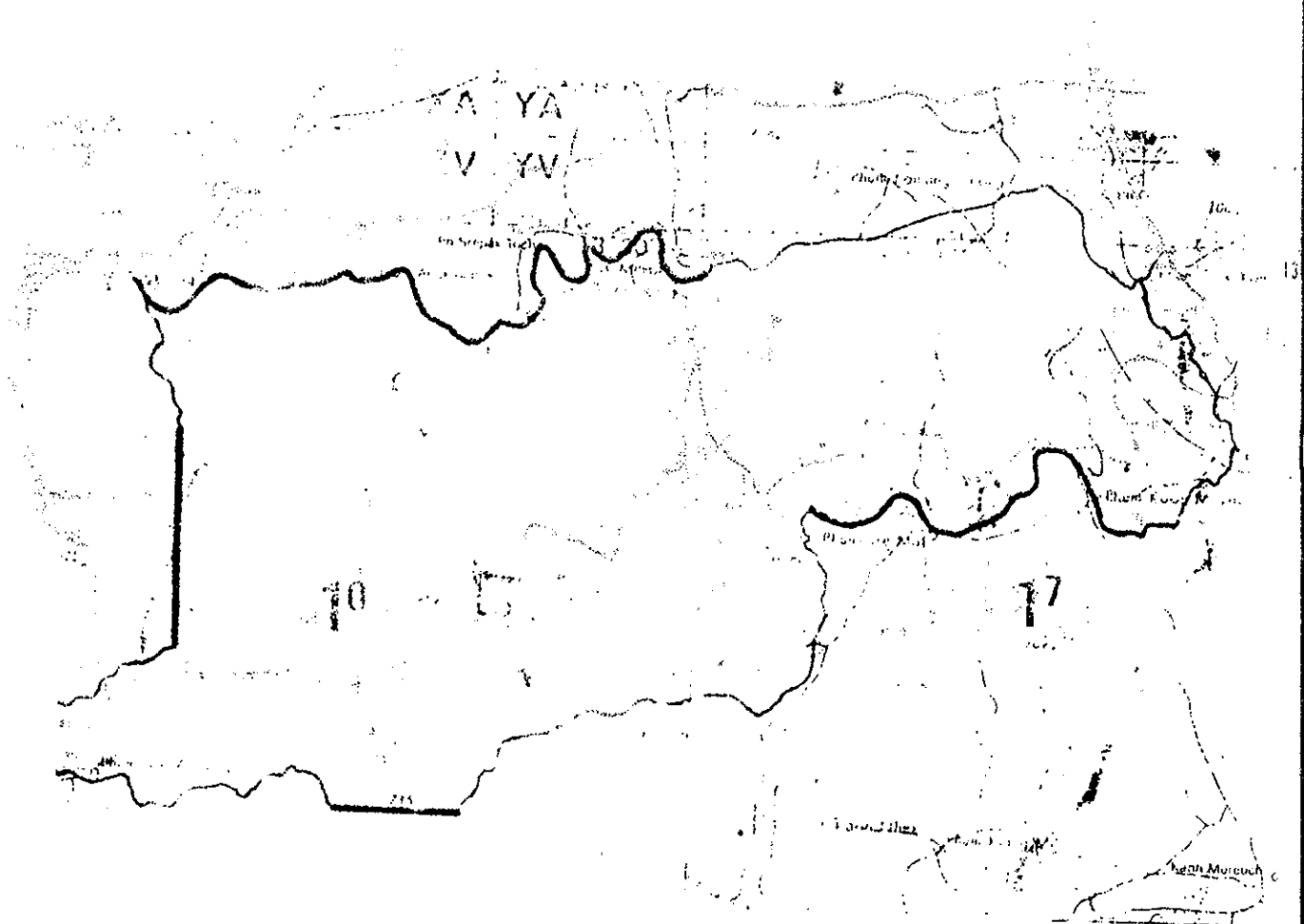
១០. ដីឈប់ស្រែកស្រូវ ក្នុងស្រុក



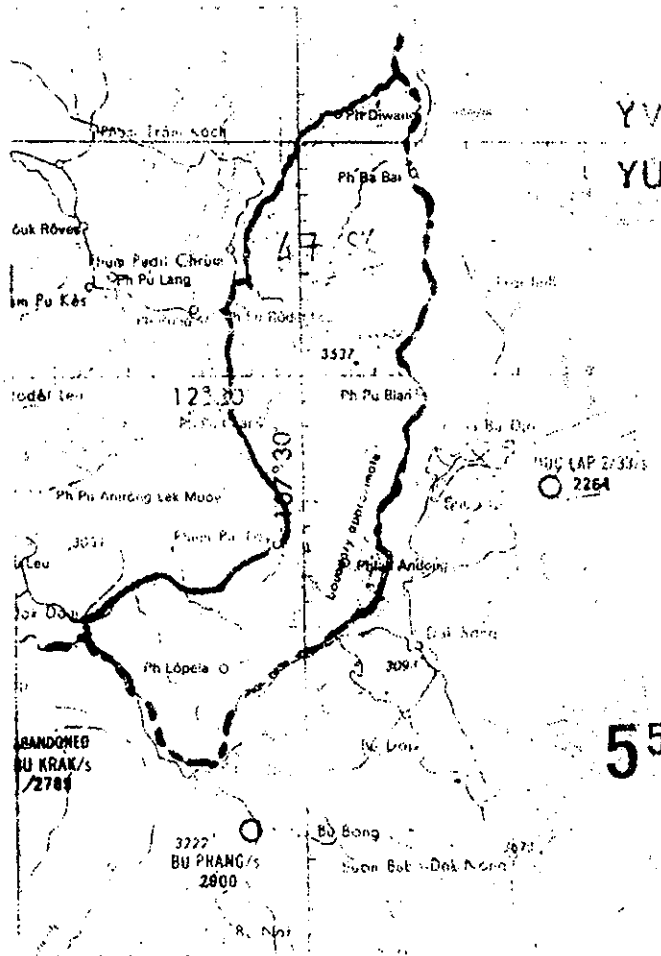
១១. ដែកដីកសក្រិក រោងដុតស

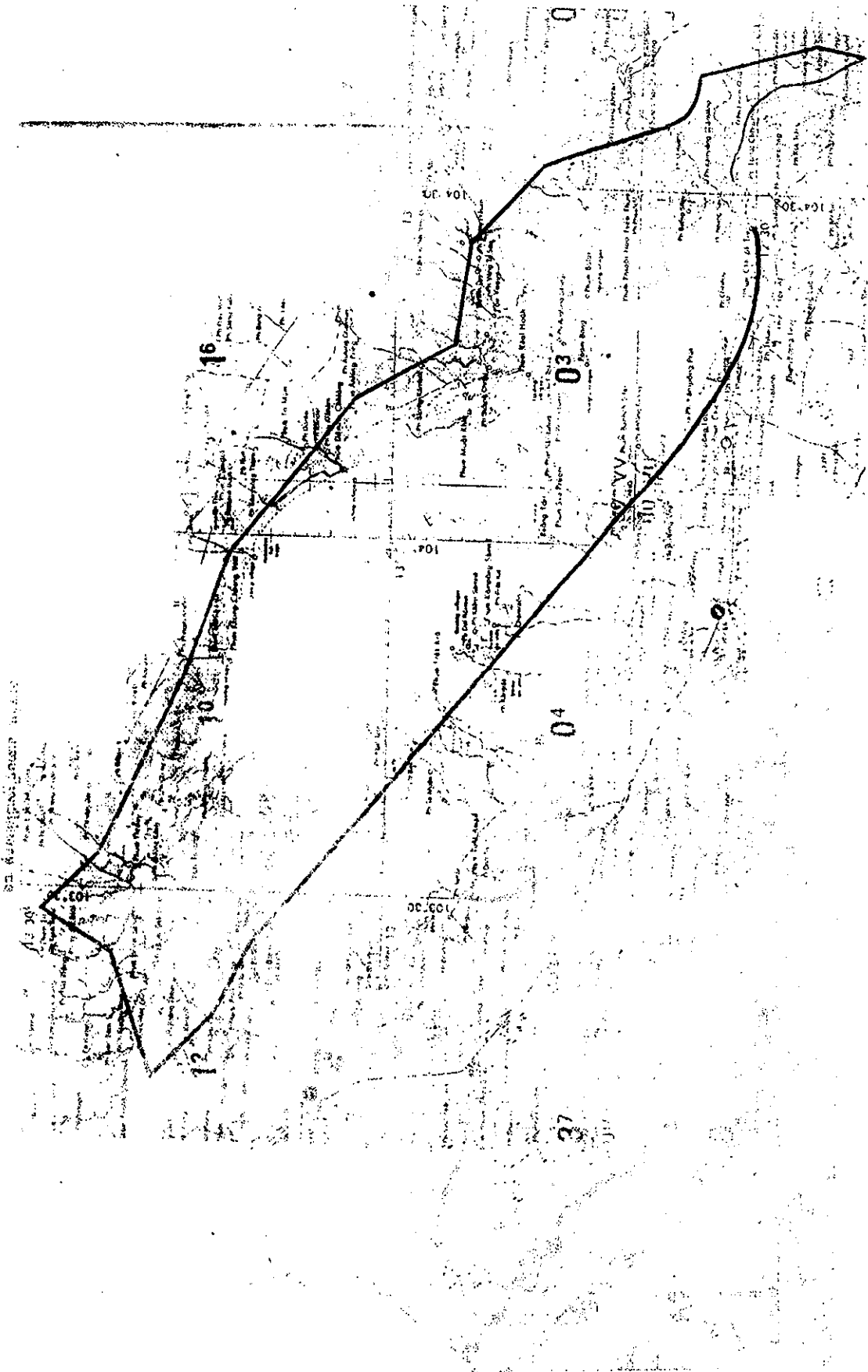


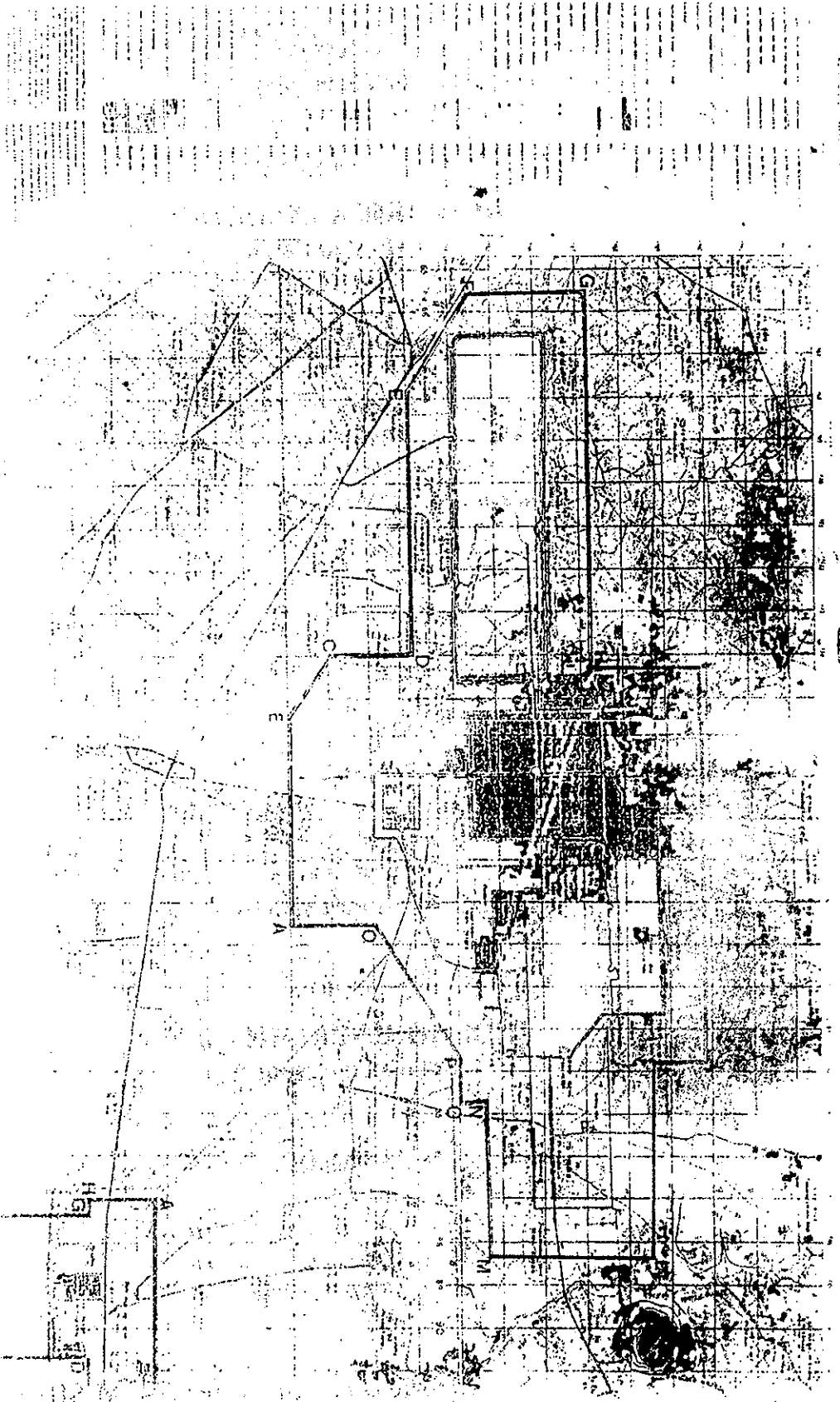
១៤. ផែនទីក្រសួងស្រូវ សំនាង



១៦. ផែនទីស្រុកស្រីស្រី ក្នុងស្រុកស្រីស្រី







1:5000

1:5000



PARC D'ANGKOR ANNEX IV