



ព្រះរាជាណាចក្រកម្ពុជា

ជាតិ សាសនា ព្រះមហាក្សត្រ



រាជរដ្ឋាភិបាលកម្ពុជា

លេខ: ៧៧ អនក្រ.បក

អនុក្រឹត្យ

ស្តីពី

ការចុះបញ្ជីផ្តល់បណ្ណសម្គាល់យានជំនិះ និងបំពាក់ផ្លាកលេខសម្គាល់យានជំនិះ

រាជរដ្ឋាភិបាល

- បានឃើញរដ្ឋធម្មនុញ្ញនៃព្រះរាជាណាចក្រកម្ពុជា
- បានឃើញព្រះរាជក្រឹត្យលេខ នស/រកត/០៩១៨/៩២៥ ចុះថ្ងៃទី០៦ ខែកញ្ញា ឆ្នាំ២០១៨ ស្តីពី ការតែងតាំងរាជរដ្ឋាភិបាលនៃព្រះរាជាណាចក្រកម្ពុជា
- បានឃើញព្រះរាជក្រមលេខ នស/រកម/០៦១៨/០១២ ចុះថ្ងៃទី២៨ ខែមិថុនា ឆ្នាំ២០១៨ ដែល ប្រកាសឱ្យប្រើច្បាប់ស្តីពីការរៀបចំ និងការប្រព្រឹត្តទៅនៃគណៈរដ្ឋមន្ត្រី
- បានឃើញព្រះរាជក្រមលេខ នស/រកម/០១៩៦/០៣ ចុះថ្ងៃទី២៤ ខែមករា ឆ្នាំ១៩៩៦ ដែល ប្រកាសឱ្យប្រើច្បាប់ស្តីពីការបង្កើតក្រសួងសាធារណការ និងដឹកជញ្ជូន
- បានឃើញព្រះរាជក្រមលេខ នស/រកម/០១១៥/០០១ ចុះថ្ងៃទី០៩ ខែមករា ឆ្នាំ២០១៥ ដែល ប្រកាសឱ្យប្រើច្បាប់ស្តីពីចរាចរណ៍ផ្លូវគោក
- បានឃើញព្រះរាជក្រមលេខ នស/រកម/០១១៧/០០២ ចុះថ្ងៃទី២៦ ខែមករា ឆ្នាំ២០១៧ ដែល ប្រកាសឱ្យប្រើច្បាប់ស្តីពីវិសោធនកម្មមាត្រា៨ មាត្រា៤០ មាត្រា៤១ មាត្រា៤៧ មាត្រា៤៨ មាត្រា៧៥ មាត្រា៧៧ មាត្រា៨២ និងមាត្រា៩០ នៃច្បាប់ស្តីពីចរាចរណ៍ផ្លូវគោក ដែលត្រូវ ប្រកាសឱ្យប្រើដោយព្រះរាជក្រមលេខ នស/រកម/០១១៥/០០១ ចុះថ្ងៃទី០៩ ខែមករា ឆ្នាំ២០១៥
- បានឃើញអនុក្រឹត្យលេខ ២១៦ អនក្រ.បក ចុះថ្ងៃទី១៣ ខែតុលា ឆ្នាំ២០១៦ ស្តីពីការរៀបចំ និងការប្រព្រឹត្តទៅរបស់ក្រសួងសាធារណការ និងដឹកជញ្ជូន
- បានឃើញអនុក្រឹត្យលេខ៧៧ អនក្រ.បក ចុះថ្ងៃទី២៨ ខែវិច្ឆិកា ឆ្នាំ២០០៣ ស្តីពីការចេញផ្លាក លេខសម្គាល់យានជំនិះ
- យោងតាមសំណើរបស់រដ្ឋមន្ត្រីក្រសួងសាធារណការ និងដឹកជញ្ជូន ។

សម្រេច

ជំពូកទី១
បទប្បញ្ញត្តិទូទៅ

មាត្រា ១.-

អនុក្រឹត្យនេះមានគោលបំណងកំណត់បទប្បញ្ញត្តិពាក់ព័ន្ធនឹងការចុះបញ្ជីផ្តល់បណ្ណសម្គាល់យានជំនិះ និងបំពាក់ផ្លាកលេខសម្គាល់យានជំនិះ នៅក្នុងព្រះរាជាណាចក្រកម្ពុជា។

មាត្រា ២.-

អនុក្រឹត្យនេះមានគោលដៅដូចតទៅ៖

- ធានាឱ្យបានរឹងមាំនូវសន្តិសុខសណ្តាប់ធ្នាប់ សុវត្ថិភាពសង្គម និងផ្តល់ភាពងាយស្រួលលើការងារគ្រប់គ្រងយានជំនិះគ្រប់ប្រភេទនៅក្នុងព្រះរាជាណាចក្រកម្ពុជា
- ធានាធ្វើឱ្យការផ្តល់សេវាកម្មចុះបញ្ជីផ្តល់បណ្ណសម្គាល់យានជំនិះ និងបំពាក់ផ្លាកលេខសម្គាល់យានជំនិះបានឆាប់រហ័ស មានតម្លាភាព មានប្រសិទ្ធភាព និងធ្វើឱ្យមានភាពងាយស្រួលជូនប្រជាពលរដ្ឋ
- កំណត់ និងផ្តល់កម្មសិទ្ធិស្របច្បាប់ជូនម្ចាស់យានជំនិះ
- រួមចំណែកប្រមូលប្រាក់ពន្ធអាករ និងកម្រៃផ្សេងៗតាមបទប្បញ្ញត្តិជាធរមាន និងទប់ស្កាត់នូវអំពើរត់គេចពន្ធ និងការក្លែងបន្លំផ្សេងៗឱ្យមានប្រសិទ្ធភាព
- បែងចែកច្បាស់លាស់នូវប្រភេទផ្លាកលេខយានជំនិះ និងក្រុមម្ចាស់កម្មសិទ្ធិយានជំនិះ។

មាត្រា ៣.-

អនុក្រឹត្យនេះមានវិសាលភាពគ្របដណ្តប់លើ៖

- ការងារចុះបញ្ជីផ្តល់បណ្ណ និងបំពាក់ផ្លាកលេខសម្គាល់យានជំនិះ
- ម្ចាស់កម្មសិទ្ធិយានជំនិះ
- ម្ចាស់ហាងលក់យានយន្តគ្រប់ប្រភេទ
- ម្ចាស់គ្រប់គ្រងដែលជាស្ថាប័នពាក់ព័ន្ធនៅក្នុងព្រះរាជាណាចក្រកម្ពុជា។

មាត្រា ៤.-

វាក្យសព្ទដែលប្រើក្នុងអនុក្រឹត្យនេះមាននិយមន័យដូចខាងក្រោម៖

- **វិក្កយបត្រលក់យានជំនិះ** សំដៅដល់សក្ខីប័ត្របញ្ជាក់ការលក់យានជំនិះចេញដោយហាងលក់យានយន្ត
- **បង្កាន់ដៃពន្ធយានយន្ត** សំដៅដល់សក្ខីប័ត្រគណនេយ្យសន្លឹកដើមចេញដោយអគ្គនាយកដ្ឋានគយនិងរដ្ឋាករកម្ពុជា នៃក្រសួងសេដ្ឋកិច្ចនិងហិរញ្ញវត្ថុ សម្រាប់បញ្ជាក់ថាយានជំនិះត្រូវបាននាំចូលពីក្រៅប្រទេស ឬដំឡើងក្នុងស្រុក និងបានបំពេញកាតព្វកិច្ចពន្ធអាករនាំចូលរួច រាប់បញ្ចូលពន្ធអាករជាបន្ទុករដ្ឋ និងការនាំចូលតាមរបបព្យួរពន្ធ
- **ម្ចាស់កម្មសិទ្ធិយានជំនិះ** សំដៅដល់រូបវន្តបុគ្គល នីតិបុគ្គល ឬសហកម្មសិទ្ធិយានជំនិះដែលពាក់ព័ន្ធនឹងការចុះបញ្ជីផ្តល់បណ្ណ និងបំពាក់ផ្លាកលេខសម្គាល់យានជំនិះ



- **សហកម្មសិទ្ធិយានជំនិះ**: សំដៅដល់កម្មសិទ្ធិរួមគ្នាលើយានជំនិះតែមួយរវាងកម្មសិទ្ធិករ និងអ្នកប្រើប្រាស់
- **ផ្លាកលេខសម្គាល់យានជំនិះ**: សំដៅដល់ផ្លាកដែលធ្វើអំពីបន្ទះលោហធាតុមានរាងបួនជ្រុងទ្រវែង និងមានភិនភាគដូចតទៅ៖
 - ផ្នែកខាងលើ៖ អក្សរដើម
 - ផ្នែកកណ្តាល៖ លេខចុះបញ្ជី
 - ផ្នែកខាងក្រោម៖ អក្សរឡាតាំង

ចំពោះផ្លាកលេខសម្គាល់យានជំនិះរបស់ស្ថានទូត អង្គការសហប្រជាជាតិ អង្គការអន្តរជាតិ និងអង្គការមិនមែនរដ្ឋាភិបាល មានតែផ្នែកខាងលើ និងផ្នែកកណ្តាលតែប៉ុណ្ណោះ។

- **អក្សរដើម** សំដៅដល់ឈ្មោះដែលបញ្ជាក់ថាម្ចាស់កម្មសិទ្ធិយានជំនិះមានអាសយដ្ឋានអចិន្ត្រៃយ៍នៅរាជធានី ខេត្តណាមួយ ឬជាកម្មសិទ្ធិរបស់ក្រសួង ស្ថាប័ន អង្គទូត និងអង្គការនានា។ ចំពោះផ្លាកលេខពិសេសផ្ទាល់ខ្លួន អក្សរដើម«កម្ពុជា»
- **លេខកូដយានជំនិះ**: សំដៅដល់លេខមួយខ្ទង់ សម្រាប់សម្គាល់ក្រុមយានជំនិះដាក់នៅពីមុខលំដាប់អក្សរ
- **លំដាប់អក្សរ** សំដៅដល់លំដាប់អក្សរឡាតាំងនៃលេខចុះបញ្ជី រួមមាន៖ លំដាប់អក្សរ «A» រហូតដល់ «Z» និងលំដាប់អក្សរ «AA» រហូតដល់ «ZZ»
- **លេខចុះបញ្ជី** សំដៅដល់៖
 - លេខឡាតាំង ដែលដាក់នៅខាងក្រោយលំដាប់អក្សរ និងលេខកូដយានជំនិះមិនលើសពីបួនខ្ទង់
 - លេខឬ/និងអក្សរឡាតាំង មិនលើសពី៨(ប្រាំបី)ខ្ទង់ឬ/និងតួ
- **យានជំនិះ** ឬ **យាន** សំដៅដល់យានសម្រាប់ដឹកមនុស្ស ឬទំនិញនៅលើផ្លូវ ឬសម្រាប់សណ្តោង ឬត្រូវគេសណ្តោងទោះមាន ឬគ្មានម៉ាស៊ីន
- **យានយន្ត** សំដៅដល់យានគ្រប់ប្រភេទដែលធ្វើចរាចរណ៍ដោយម៉ាស៊ីននៅលើផ្លូវថ្នល់
- **ម៉ាស៊ីន** សំដៅដល់ឧបករណ៍មេកានិចប្រើថាមពលចំហេះក្នុង ឬថាមពលអគ្គិសនី
- **ទោចក្រយានយន្ត** សំដៅដល់យានកង់ពីរដែលធ្វើចរាចរណ៍ដោយម៉ាស៊ីន
- **ត្រីចក្រយានយន្ត** សំដៅដល់យានកង់បីដែលធ្វើចរាចរណ៍ដោយម៉ាស៊ីន
- **ម៉ូតូកង់បួន** សំដៅដល់យានកង់បួនដែលធ្វើចរាចរណ៍ដោយម៉ាស៊ីន និងមានដៃចង្កូតដូចទោចក្រយានយន្ត
- **រថយន្តគ្រួសារ** សំដៅដល់រថយន្តដែលមានផ្ទុកមនុស្សមិនលើសពី៩(ប្រាំបួន)នាក់ដោយគិតទាំងអ្នកបើកបរ។ រថយន្តប្រភេទនេះអាចត្រូវបានប្រើប្រាស់ជាលក្ខណៈគ្រួសារ
- **រថយន្តធុនស្រាល** សំដៅដល់រថយន្តដែលមានទម្ងន់សរុបអតិបរមាមិនលើសពី៣,៥(បីក្បឿសប្រាំ)តោន
- **រថយន្តធុនធ្ងន់** សំដៅដល់រថយន្តដែលមានទម្ងន់សរុបអតិបរមាលើសពី៣,៥(បីក្បឿសប្រាំ) តោនឡើងទៅ
- **ក្បាលរថយន្តសណ្តោង** សំដៅដល់រថយន្តសម្រាប់សណ្តោងស៊ីម៉ង់ត៍

Handwritten signature and mark

- សីមីរ៉ែក សំដៅដល់យានសម្រាប់ផ្គត់ផ្គង់ជីវិតក្បាលរថយន្តសណ្តោង
- រ៉ែក សំដៅដល់យានសម្រាប់ផ្គត់ផ្គង់ជាមួយរថយន្ត ឬយានជំនិះផ្សេងទៀត
- យានយន្តបករណ៍ សំដៅដល់យានយន្តពិសេសដែលមានឧបករណ៍គ្រឿងចក្របំពាក់បន្ថែម គ្មានផ្ទុកមនុស្ស ឬគ្មានផ្ទុកទំនិញនៅក្រៅកាប៊ីន ដូចជារថយន្តលាយស៊ីម៉ង់ត៍ ឬរថយន្តសម្រាប់បម្រើការងារសាងសង់ផ្លូវ ស្ពានជាអាទិ៍
- ត្រាក់ទ័រ សំដៅដល់យានយន្តសម្រាប់បម្រើការងារកសិកម្ម
- យានយន្តកសិកម្មកែច្នៃ សំដៅដល់យានយន្តបករណ៍កែច្នៃសម្រាប់បម្រើការងារកសិកម្ម ដូចជាយានយន្តច្រូតស្រូវ យានយន្តបោកបែនស្រូវ និងយានយន្តកិនស្រូវជាអាទិ៍
- យានជំនិះក្រោមរបបគយនាំចូលបណ្តោះអាសន្ន សំដៅដល់យានដែលត្រូវបានអនុញ្ញាតឱ្យនាំចូលនិងប្រើប្រាស់ជាបណ្តោះអាសន្ន ក្នុងរយៈពេលកំណត់តាមបទប្បញ្ញត្តិជាធរមាន។

ជំពូកទី២
ក្រុមយានជំនិះ ម្ចាស់គ្រប់គ្រង និងម្ចាស់កម្មសិទ្ធិយានជំនិះ
និងផ្អាកលេខសម្គាល់យានជំនិះ

មាត្រា៥..

យានជំនិះត្រូវបានចែកចេញជា៦ក្រុមដូចខាងក្រោម៖

- ក្រុមទី១៖ ទោចក្រយានយន្ត ត្រីចក្រយានយន្ត ទោចក្រយានយន្តសណ្តោងរ៉ែក និងម៉ូតូកង់បួន
- ក្រុមទី២៖ រថយន្តគ្រួសារ និងរថយន្តធុនស្រាល
- ក្រុមទី៣៖ រថយន្តធុនធ្ងន់ និងក្បាលរថយន្តសណ្តោង
- ក្រុមទី៤៖ រ៉ែក និងសីមីរ៉ែក
- ក្រុមទី៥៖ យានយន្តបករណ៍
- ក្រុមទី៦៖ ត្រាក់ទ័រ និងយានយន្តកសិកម្មកែច្នៃ។

មាត្រា៦..

ម្ចាស់គ្រប់គ្រង និងម្ចាស់កម្មសិទ្ធិយានជំនិះ ត្រូវបានចែកចេញជា៩ក្រុមដូចខាងក្រោម៖

- ក្រុមទី១៖ ព្រះបរមរាជវាំង
- ក្រុមទី២៖ ស្ថាប័នកំពូល
- ក្រុមទី៣៖ ក្រសួង ស្ថាប័នរដ្ឋ
- ក្រុមទី៤៖ កងយោធពលខេមរភូមិន្ទ
- ក្រុមទី៥៖ កងកម្លាំងនគរបាលជាតិ
- ក្រុមទី៦៖ គណៈកម្មាធិការជាតិរៀបចំការបោះឆ្នោត



- ក្រុមទី៧:** ស្ថានទូត អង្គការសហប្រជាជាតិ អង្គការអន្តរជាតិ អង្គការមិនមែនរដ្ឋាភិបាល
បរទេស និងអង្គការមិនមែនរដ្ឋាភិបាលក្នុងស្រុក
- ក្រុមទី៨:** ម្ចាស់កម្មសិទ្ធិយានជំនិះជារូបវន្តបុគ្គល នីតិបុគ្គល ឬសហកម្មសិទ្ធិយានជំនិះ
- ក្រុមទី៩:** រូបវន្តបុគ្គល ឬនីតិបុគ្គល តាមរបបព្យួរពន្ធ ឬក្រោមរបបគយនាំចូលបណ្តោះ
អាសន្ន។

មាត្រា៧.-

រដ្ឋាករលេខសម្គាល់យានជំនិះមាន៩ប្រភេទដូចខាងក្រោម៖

- **ប្រភេទទី១:** រដ្ឋាករលេខមានផ្ទៃពណ៌បៃតងចាស់ អក្សរនិងលេខពណ៌ទឹកមាស សម្រាប់
យានជំនិះរបស់ព្រះបរមរាជវាំង
- **ប្រភេទទី២:** រដ្ឋាករលេខមានផ្ទៃពណ៌បៃតងចាស់ អក្សរនិងលេខពណ៌ស សម្រាប់យាន
ជំនិះរបស់ស្ថាប័នកំពូល
- **ប្រភេទទី៣:** រដ្ឋាករលេខមានផ្ទៃពណ៌បៃតងខ្ចី អក្សរនិងលេខពណ៌ស សម្រាប់យានជំនិះ
ជាសម្បត្តិរដ្ឋ
- **ប្រភេទទី៤:** រដ្ឋាករលេខមានផ្ទៃពណ៌ខៀវខាងលើ និងពណ៌ក្រហមខាងក្រោមចែកពាក់
កណ្តាលស្មើ អក្សរនិងលេខពណ៌ស សម្រាប់យានជំនិះរបស់កងយោធពលខេមរភូមិន្ទ
- **ប្រភេទទី៥:** រដ្ឋាករលេខមានផ្ទៃពណ៌ស អក្សរនិងលេខពណ៌ក្រហម សម្រាប់យានជំនិះ
របស់កងកម្លាំងនគរបាលជាតិ
- **ប្រភេទទី៦:** រដ្ឋាករលេខមានផ្ទៃពណ៌ស អក្សរនិងលេខពណ៌បៃតងចាស់ សម្រាប់យាន
ជំនិះរបស់គណៈកម្មាធិការជាតិរៀបចំការបោះឆ្នោត
- **ប្រភេទទី៧:** រដ្ឋាករលេខមានផ្ទៃពណ៌លឿង អក្សរនិងលេខពណ៌ខៀវចាស់ សម្រាប់
យានជំនិះរបស់ស្ថានទូត និងរដ្ឋាករលេខមានផ្ទៃពណ៌ខៀវផ្ទៃមេឃ អក្សរនិងលេខពណ៌ស
សម្រាប់អង្គការសហប្រជាជាតិ អង្គការអន្តរជាតិ និងអង្គការមិនមែនរដ្ឋាភិបាល
- **ប្រភេទទី៨:** រដ្ឋាករលេខមានផ្ទៃពណ៌ស អក្សរនិងលេខពណ៌ខៀវចាស់ សម្រាប់យានជំនិះ
ជារបស់ម្ចាស់កម្មសិទ្ធិយានជំនិះជារូបវន្តបុគ្គល នីតិបុគ្គល ឬសហកម្មសិទ្ធិយានជំនិះ
- **ប្រភេទទី៩:** រដ្ឋាករលេខមានផ្ទៃពណ៌លឿងទុំ អក្សរនិងលេខពណ៌ស សម្រាប់យានជំនិះ
នាំចូលបណ្តោះអាសន្នតាមរបបព្យួរពន្ធ ឬក្រោមរបបគយនាំចូលបណ្តោះអាសន្ន។

មាត្រា៨.-

រដ្ឋាករលេខសម្គាល់យានជំនិះប្រភេទទី១ សម្រាប់យានជំនិះរបស់ព្រះបរមរាជវាំង ដោយ
ផ្នែកខាងលើសរសេរអក្សរខ្មែរ «រាជវាំង» ផ្នែកកណ្តាលជាលេខចុះបញ្ជីមានបីខ្ទង់ និងផ្នែកខាង
ក្រោមសរសេរអក្សរឡាតាំង«ROYAL PALACE»នៅពីក្រោមបន្ទាត់ផ្នែក។



មាត្រា ៩.-

រដ្ឋាកលេខសម្គាល់យានជំនិះប្រភេទទី២ សម្រាប់យានជំនិះរបស់ស្ថាប័នកំពូល មានដូចខាងក្រោម៖

- ១- រដ្ឋាកលេខសម្រាប់យានជំនិះដែលប្រើប្រាស់ដោយក្រុមប្រឹក្សាធម្មនុញ្ញ ដែលផ្នែកខាងលើសរសេរអក្សរខ្មែរ «ក.ប.ធម្មនុញ្ញ» និងនៅខាងចុងមានលេខកូដ សម្គាល់អាណត្តិផ្នែកកណ្តាលជាលេខកូដយានជំនិះ និងលេខចុះបញ្ជីមានបីខ្ទង់ និងផ្នែកខាងក្រោមសរសេរអក្សរឡាតាំង «CONSTITUTIONAL COUNCIL» នៅពីក្រោមបន្ទាត់ផ្តេក។
រដ្ឋាកលេខនេះ ផ្តល់ជូនប្រធាននិងសមាជិកនៃក្រុមប្រឹក្សាធម្មនុញ្ញក្នុងអាណត្តិ តាមសំណើរបស់អគ្គលេខាធិការដ្ឋាននៃក្រុមប្រឹក្សាធម្មនុញ្ញ។
- ២- រដ្ឋាកលេខសម្រាប់យានជំនិះដែលប្រើប្រាស់ដោយព្រឹទ្ធសភា ដែលផ្នែកខាងលើសរសេរអក្សរខ្មែរ «ព្រឹទ្ធសភា» និងនៅខាងចុងមានលេខកូដ សម្គាល់អាណត្តិ ផ្នែកកណ្តាលជាលេខកូដយានជំនិះ និងលេខចុះបញ្ជីមានបីខ្ទង់ និងផ្នែកខាងក្រោមសរសេរអក្សរឡាតាំង «SENATE» នៅពីក្រោមបន្ទាត់ផ្តេក។
រដ្ឋាកលេខនេះ ផ្តល់ជូនសមាជិកព្រឹទ្ធសភាក្នុងអាណត្តិ តាមសំណើរបស់អគ្គលេខាធិការដ្ឋាននៃព្រឹទ្ធសភា ។
- ៣- រដ្ឋាកលេខសម្រាប់យានជំនិះដែលប្រើប្រាស់ដោយរដ្ឋសភា ដែលផ្នែកខាងលើសរសេរអក្សរខ្មែរ «រដ្ឋសភា» និងនៅខាងចុងមានលេខកូដ សម្គាល់អាណត្តិ ផ្នែកកណ្តាលជាលេខកូដយានជំនិះ និងលេខចុះបញ្ជីមានបីខ្ទង់ និងផ្នែកខាងក្រោមសរសេរអក្សរឡាតាំង «NATIONAL ASSEMBLY» នៅពីក្រោមបន្ទាត់ផ្តេក។
រដ្ឋាកលេខនេះ ផ្តល់ជូនសមាជិករដ្ឋសភាក្នុងអាណត្តិ តាមសំណើរបស់អគ្គលេខាធិការដ្ឋាននៃរដ្ឋសភា។
- ៤- រដ្ឋាកលេខសម្រាប់យានជំនិះដែលប្រើប្រាស់ ដោយឧត្តមក្រុមប្រឹក្សានៃអង្គចៅក្រម ដែលផ្នែកខាងលើសរសេរអក្សរខ្មែរ «ឧ.ក.អង្គចៅក្រម» និងនៅខាងចុងមានលេខកូដសម្គាល់អាណត្តិ ផ្នែកកណ្តាលជាលេខកូដយានជំនិះ និងលេខចុះបញ្ជីមានបីខ្ទង់ និងផ្នែកខាងក្រោមសរសេរអក្សរឡាតាំង «SCM» នៅពីក្រោមបន្ទាត់ផ្តេក។
រដ្ឋាកលេខនេះផ្តល់ជូនសមាជិកឧត្តមក្រុមប្រឹក្សានៃអង្គចៅក្រមក្នុងអាណត្តិតាមសំណើរបស់អគ្គលេខាធិការដ្ឋាននៃឧត្តមក្រុមប្រឹក្សានៃអង្គចៅក្រម។
- ៥- រដ្ឋាកលេខសម្រាប់យានជំនិះដែលប្រើប្រាស់ដោយរាជរដ្ឋាភិបាល ដែលផ្នែកខាងលើសរសេរអក្សរខ្មែរ «រាជរដ្ឋាភិបាល» និងនៅខាងចុងមានលេខកូដសម្គាល់អាណត្តិ ផ្នែកកណ្តាលជាលេខកូដយានជំនិះ និងលេខចុះបញ្ជីមានបីខ្ទង់ និងផ្នែកខាងក្រោមសរសេរអក្សរឡាតាំង «ROYAL GOVERNMENT» នៅពីក្រោមបន្ទាត់ផ្តេក។
រដ្ឋាកលេខនេះ ផ្តល់ជូនសមាជិករាជរដ្ឋាភិបាលក្នុងអាណត្តិ តាមសំណើរបស់រដ្ឋមន្ត្រីទទួលបន្ទុកទីស្តីការគណៈរដ្ឋមន្ត្រី។

រដ្ឋាកលេខសម្គាល់យានជំនិះប្រភេទនេះ មានសុពលភាពប្រើប្រាស់សម្រាប់តែក្នុងនីតិកាលបូរណ៍ត្តិរបស់ស្ថាប័ននោះតែប៉ុណ្ណោះ។

មាត្រា ១០..

រដ្ឋាករលេខសម្គាល់យានជំនិះប្រភេទទី៣ សម្រាប់យានជំនិះជាសម្បត្តិរដ្ឋ ត្រូវបានបែងចែកឱ្យក្រសួងស្ថាប័នតាមលេខរៀងបន្តបន្ទាប់ ដែលកំណត់ដោយប្រកាសរបស់រដ្ឋមន្ត្រីក្រសួងសាធារណការនិងដឹកជញ្ជូន។

រដ្ឋាករលេខសម្គាល់យានជំនិះរបស់អគ្គលេខាធិការដ្ឋាន សាលារាជធានី ខេត្ត សហគ្រាសសាធារណៈ ដែលស្ថិតក្រោមឱវាទក្រសួង ស្ថាប័នណា ត្រូវយកប្រភេទលេខសម្គាល់របស់ក្រសួងស្ថាប័ននោះមកប្រើប្រាស់។

រដ្ឋាករលេខផ្នែកខាងលើសរសេរអក្សរខ្មែរ «រដ្ឋ» និងនៅខាងចុងមានលេខពីរខ្ទង់សម្គាល់ក្រសួង ស្ថាប័នរដ្ឋ ផ្នែកកណ្តាលជាលេខកូដយានជំនិះ និងលេខចុះបញ្ជីមានបួនខ្ទង់ និងផ្នែកខាងក្រោមសរសេរអក្សរឡាតាំង «STATE» នៅពីក្រោមបន្ទាត់ផ្តេក។

មាត្រា ១១..

រដ្ឋាករលេខសម្គាល់យានជំនិះប្រភេទទី៤ សម្រាប់យានជំនិះរបស់កងយោធពលខេមរភូមិន្ទប្រើប្រាស់សម្រាប់សកម្មភាពពាក់ព័ន្ធនឹងកិច្ចការការពារជាតិដោយផ្នែកខាងលើសរសេរអក្សរខ្មែរ «ខេមរភូមិន្ទ» និងនៅខាងចុងមានលេខពីរខ្ទង់សម្គាល់អង្គភាព ផ្នែកកណ្តាលជាលេខកូដយានជំនិះ និងលេខចុះបញ្ជីមានបួនខ្ទង់ និងផ្នែកខាងក្រោមសរសេរអក្សរឡាតាំង «RCAF» នៅពីក្រោមបន្ទាត់ផ្តេក។ យានជំនិះប្រភេទនេះ ត្រូវលាបពណ៌ពិសេស ដែលកំណត់ដោយប្រកាសរបស់រដ្ឋមន្ត្រីក្រសួងការពារជាតិ។

មាត្រា ១២..

រដ្ឋាករលេខសម្គាល់យានជំនិះប្រភេទទី៥ សម្រាប់យានជំនិះរបស់កងកម្លាំងនគរបាលជាតិប្រើប្រាស់សម្រាប់ការងារការពារសន្តិសុខជាតិ និងសណ្តាប់ធ្នាប់សង្គម ដោយផ្នែកខាងលើសរសេរអក្សរខ្មែរ «នគរបាល» ផ្នែកកណ្តាលជាលេខកូដយានជំនិះ និងលេខចុះបញ្ជីមានបួនខ្ទង់ និងផ្នែកខាងក្រោមសរសេរអក្សរឡាតាំង «POLICE» នៅពីក្រោមបន្ទាត់ផ្តេក។ យានជំនិះប្រភេទនេះ ត្រូវលាបពណ៌ពិសេស ដែលកំណត់ដោយប្រកាសរបស់រដ្ឋមន្ត្រីក្រសួងមហាផ្ទៃ។

មាត្រា ១៣..

រដ្ឋាករលេខសម្គាល់យានជំនិះប្រភេទទី៦ សម្រាប់យានជំនិះរបស់គណៈកម្មាធិការជាតិរៀបចំការបោះឆ្នោតប្រើប្រាស់សម្រាប់ការងាររៀបចំការបោះឆ្នោត ដោយផ្នែកខាងលើសរសេរអក្សរខ្មែរ «គជប» ផ្នែកកណ្តាលជាលេខកូដយានជំនិះ និងលេខចុះបញ្ជីមានបួនខ្ទង់ និងផ្នែកខាងក្រោមសរសេរអក្សរឡាតាំង «NEC» នៅពីក្រោមបន្ទាត់ផ្តេក។

មាត្រា ១៤..

រដ្ឋាករលេខសម្គាល់យានជំនិះប្រភេទទី៧ សម្រាប់យានជំនិះរបស់ស្ថានទូត អង្គការសហប្រជាជាតិ អង្គការអន្តរជាតិ និងអង្គការមិនមែនរដ្ឋាភិបាលមានដូចខាងក្រោម៖

១- ស្ថានទូត៖

- រដ្ឋាករលេខសម្រាប់ឃានជំនិះដែលប្រើប្រាស់ដោយឯកអគ្គរាជទូត ឬឯកអគ្គរដ្ឋទូត ដែលនៅចំកណ្តាលសរសេរអក្សរឡាតាំង «CMD» លេខពីរខ្ទង់បន្ទាប់សម្គាល់ស្ថានទូត ឬក្នុងស៊ុលនៃប្រទេសនីមួយៗ និងលេខ «1» សម្គាល់ឯកអគ្គរាជទូត ឬឯកអគ្គរដ្ឋទូត
- រដ្ឋាករលេខសម្រាប់ឃានជំនិះដែលប្រើប្រាស់ដោយបុគ្គលិកការទូត ដែលផ្នែកខាងលើសរសេរអក្សរឡាតាំង «CD» និងលេខពីរខ្ទង់បន្ទាប់សម្គាល់ស្ថានទូត ឬក្នុងស៊ុលនៃប្រទេសនីមួយៗ ផ្នែកខាងក្រោមជាលេខកូដឃានជំនិះ និងលេខចុះបញ្ជីមានបីខ្ទង់។

២- អង្គការសហប្រជាជាតិ៖

- រដ្ឋាករលេខសម្រាប់ឃានជំនិះដែលប្រើប្រាស់ ដោយប្រធានបេសកកម្មអង្គការសហប្រជាជាតិ ដែលនៅចំកណ្តាលសរសេរអក្សរឡាតាំង «ONU» លេខពីរខ្ទង់បន្ទាប់សម្គាល់ស្ថានតំណាងនៃសកម្មភាពការងារ និងលេខ «1» សម្គាល់ប្រធានបេសកកម្មអង្គការសហប្រជាជាតិ
- រដ្ឋាករលេខសម្រាប់ឃានជំនិះដែលប្រើប្រាស់ដោយបុគ្គលិកអង្គការសហប្រជាជាតិ ដែលផ្នែកខាងលើសរសេរអក្សរឡាតាំង «ONU» និងលេខពីរខ្ទង់បន្ទាប់សម្គាល់ស្ថានតំណាងនៃសកម្មភាពការងារ ផ្នែកខាងក្រោមជាលេខកូដឃានជំនិះ និងលេខចុះបញ្ជីមានបីខ្ទង់។

៣- អង្គការអន្តរជាតិ និងអង្គការមិនមែនរដ្ឋាភិបាល៖

- រដ្ឋាករលេខសម្រាប់ឃានជំនិះដែលប្រើប្រាស់ដោយអង្គការអន្តរជាតិ ដែលផ្នែកខាងលើសរសេរអក្សរឡាតាំង «OI» និងផ្នែកខាងក្រោមជាលេខកូដឃានជំនិះ និងលេខចុះបញ្ជីមានបួនខ្ទង់
- រដ្ឋាករលេខសម្រាប់ឃានជំនិះដែលប្រើប្រាស់ដោយអង្គការមិនមែនរដ្ឋាភិបាលបរទេស ដែលផ្នែកខាងលើសរសេរអក្សរឡាតាំង «ONG1» និងផ្នែកខាងក្រោមជាលេខកូដឃានជំនិះ និងលេខចុះបញ្ជីមានបួនខ្ទង់
- រដ្ឋាករលេខសម្រាប់ឃានជំនិះ ដែលប្រើប្រាស់ដោយអង្គការមិនមែនរដ្ឋាភិបាល ក្នុងស្រុកដែលផ្នែកខាងលើសរសេរអក្សរឡាតាំង «ONG2» និងផ្នែកខាងក្រោមជាលេខកូដឃានជំនិះ និងលេខចុះបញ្ជីមានបួនខ្ទង់។

រដ្ឋាករលេខសម្គាល់ឃានជំនិះប្រភេទនេះ ត្រូវបានចុះបញ្ជីផ្តល់បណ្ណ និងបំពាក់រដ្ឋាករលេខសម្គាល់ឃានជំនិះ ដោយមានលិខិតស្នើសុំពីក្រសួងការបរទេសនិងសហប្រតិបត្តិការអន្តរជាតិ ឬពីក្រសួងមហាផ្ទៃ។

មាត្រា ១៥..

រដ្ឋាករលេខសម្គាល់ឃានជំនិះប្រភេទទី៨ សម្រាប់ឃានជំនិះជាបស់ម្ចាស់កម្មសិទ្ធិឃានជំនិះ ជាបុគ្គល ឬសហកម្មសិទ្ធិឃានជំនិះ សម្រាប់ប្រើប្រាស់ជាលក្ខណៈឯកជន ដែលលេខចុះបញ្ជីចែកជាបីចង្កោម៖

- ចង្កោមទី១៖ លេខចុះបញ្ជីធម្មតា

- ចង្កោមទី២៖ លេខចុះបញ្ជីពិសេស
- ចង្កោមទី៣៖ លេខចុះបញ្ជីពិសេសផ្ទាល់ខ្លួន។

១-ចង្កោមទី១៖ ផ្អាកលេខផ្នែកខាងលើអក្សរដើមឈ្មោះរាជធានី ខេត្ត ផ្នែកកណ្តាលជាលេខកូដយានជំនិះ ដាក់ពីមុខលំដាប់អក្សរ និងលេខចុះបញ្ជីមានបួនខ្ទង់ និងផ្នែកខាងក្រោមអក្សរឡាតាំងឈ្មោះរាជធានី ខេត្ត នៅពីក្រោមបន្ទាត់ផ្តេក។ ភិនភាគនៃលេខកូដយានជំនិះមានការប្រែប្រួលទៅតាមក្រុមយានជំនិះ ដូចខាងក្រោម៖

- ក- ទោចក្រយានយន្ត ត្រីចក្រយានយន្ត និងម៉ូតូកង់បួន៖ លេខកូដយានជំនិះ «1»
- ខ- រថយន្តគ្រួសារ និងរថយន្តធុនស្រាល៖ លេខកូដយានជំនិះ «2»
- គ- រថយន្តធុនធ្ងន់ និងក្បាលរថយន្តសណ្តោង៖ លេខកូដយានជំនិះ «3»
- ឃ- រ៉ឺម៉ក និងស៊ីម៉ិរ៉ឺម៉ក៖ លេខកូដយានជំនិះ «4»
- ង- យានយន្តបករណ៍៖ លេខកូដយានជំនិះ «5»
- ច- ត្រាក់ទ័រ និងយានយន្តកសិកម្មកែច្នៃ៖ លេខកូដយានជំនិះ «6»

២-ចង្កោមទី២៖ មានទម្រង់ដូចគ្នានឹងចង្កោមទី១ ដែលមានលេខចុះបញ្ជីពិសេស។

៣-ចង្កោមទី៣៖ ផ្អាកលេខផ្នែកខាងលើ សរសេរអក្សរខ្មែរ «កម្ពុជា» ផ្នែកកណ្តាលជាលេខចុះបញ្ជីមានលេខឬ/និងអក្សរឡាតាំងមិនលើសពី៨(ប្រាំបី)ខ្ទង់ និងផ្នែកខាងក្រោមសរសេរអក្សរឡាតាំង «CAMBODIA» នៅពីក្រោមបន្ទាត់ផ្តេក។

អគ្គនាយកដ្ឋានដឹកជញ្ជូនផ្លូវគោក នៃក្រសួងសាធារណការ និងដឹកជញ្ជូន មានភារកិច្ចចុះបញ្ជី និងផ្ទេរកម្មសិទ្ធិ ផ្តល់ប័ណ្ណសម្គាល់យានជំនិះ និងផ្អាកលេខយានជំនិះស្ថិតនៅក្នុងចង្កោមទី៣។

លេខចុះបញ្ជីពិសេស និងលេខចុះបញ្ជីពិសេសផ្ទាល់ខ្លួន ត្រូវបង់កម្រៃសេវាសាធារណៈតាមការកំណត់ក្នុងប្រកាសអន្តរក្រសួងរបស់រដ្ឋមន្ត្រីក្រសួងសេដ្ឋកិច្ចនិងហិរញ្ញវត្ថុ និងរដ្ឋមន្ត្រីក្រសួងសាធារណការនិងដឹកជញ្ជូន ឬតាមលទ្ធផលនៃការលក់ ឬដេញថ្លៃជាសាធារណៈ។

នីតិវិធីនៃការប្រមូលចំណូលពីលេខចុះបញ្ជីពិសេស លេខចុះបញ្ជីពិសេសផ្ទាល់ខ្លួន និងការគ្រប់គ្រងចំណូល ត្រូវកំណត់ដោយប្រកាសអន្តរក្រសួងរវាងរដ្ឋមន្ត្រីក្រសួងសេដ្ឋកិច្ចនិងហិរញ្ញវត្ថុ និងរដ្ឋមន្ត្រីក្រសួងសាធារណការនិងដឹកជញ្ជូន។

មាត្រា ១៦.-

ផ្អាកលេខសម្គាល់យានជំនិះប្រភេទទី៩ សម្រាប់យានជំនិះនាំចូលបណ្តោះអាសន្នតាមរបបព្យួរពន្ធ ឬក្រោមរបបគយនាំចូលបណ្តោះអាសន្ន ដែលផ្នែកខាងលើសរសេរអក្សរឡាតាំង «AT» និងលេខពីរខ្ទង់បន្ទាប់សម្គាល់ផ្តល់ផ្អាកលេខសម្គាល់យានជំនិះ ផ្នែកខាងក្រោមលេខកូដយានជំនិះ និងលេខចុះបញ្ជីមានបួនខ្ទង់។

ផ្អាកលេខសម្គាល់យានជំនិះប្រភេទនេះ មានសុពលភាពប្រើប្រាស់តែមួយឆ្នាំគត់ ដោយបញ្ចប់ត្រឹមថ្ងៃទី៣១ ខែធ្នូ នៃឆ្នាំនីមួយៗ ទោះបីយានជំនិះនោះបានចុះបញ្ជីផ្តល់ប័ណ្ណ និងបំពាក់ផ្អាកលេខសម្គាល់យានជំនិះនៅខែណាមួយក្នុងឆ្នាំក៏ដោយ។ យានជំនិះដែលបំពាក់ផ្អាកលេខប្រភេទនេះ មិនអាចប្រកបអាជីវកម្មខុសពីមុខសញ្ញាអនុគ្រោះឡើយ។

មាត្រា ១៧..

យានជំនិះដែលជាទ្រព្យសម្បត្តិរដ្ឋ ត្រូវចុះបញ្ជីផ្តល់បណ្ណសម្គាល់ និងបំពាក់ផ្លាកលេខសម្គាល់យានជំនិះជាកម្មសិទ្ធិរដ្ឋ។

យានជំនិះដែលជាទ្រព្យសម្បត្តិឯកជន ត្រូវចុះបញ្ជីផ្តល់បណ្ណសម្គាល់ និងបំពាក់ផ្លាកលេខសម្គាល់យានជំនិះជាកម្មសិទ្ធិឯកជន។

ការលើកលែង ឬការអនុគ្រោះផ្សេងពីបញ្ញត្តិនៃកថាខណ្ឌទី១ និងកថាខណ្ឌទី២ នៃមាត្រានេះ ត្រូវមានការសម្រេចពីរាជរដ្ឋាភិបាល។

បែបបទ និងនីតិវិធីនៃការចុះបញ្ជីយានជំនិះ ការផ្តល់ផ្លាកលេខសម្គាល់យានជំនិះ និងការលុបចេញពីបញ្ជីយានជំនិះ ត្រូវកំណត់ដោយប្រកាសរបស់រដ្ឋមន្ត្រីក្រសួងសាធារណការនិងដឹកជញ្ជូន។

ទម្រង់នៃប្រភេទផ្លាកលេខសម្គាល់យានជំនិះ មានចែងនៅក្នុងឧបសម្ព័ន្ធនៃអនុក្រឹត្យនេះ។

ជំពូកទី ៣

ការប្រើប្រាស់បណ្ណសម្គាល់យានជំនិះ និងផ្លាកលេខសម្គាល់យានជំនិះ

មាត្រា ១៨..

- ១- យានជំនិះមួយគ្រឿងមានលេខចុះបញ្ជីតែមួយគត់តាមប្រភេទយានជំនិះ។
- ២- រថយន្តគ្រប់ប្រភេទ យានយន្តបករណ៍ ត្រាក់ទ័រ និងយានយន្តកសិកម្មកែច្នៃ ត្រូវមានផ្លាកលេខខាងមុខមួយ និងខាងក្រោយមួយ។
- ៣- រ៉ឺម៉ក និងស៊ីម៉ង់ត៍រថយន្ត ត្រូវមានផ្លាកលេខមួយនៅផ្នែកខាងក្រោយ។
- ៤- នៅផ្នែកខាងក្រោយនៃយានជំនិះដែលបើកបរដោយជនពិការ ត្រូវបិទស្លាកសញ្ញាជនពិការ។ នៅចំណតយានយន្ត ត្រូវមានកន្លែងបម្រុងសម្រាប់ជនពិការ ដោយដាក់សញ្ញាជនពិការនៅទីនោះ។
- ៥- ផ្លាកលេខយានជំនិះគ្រប់ប្រភេទត្រូវចាប់ភ្ជាប់ជាមួយគ្រាប់កឹប ឬខ្នៅ(សៀល) ឱ្យបានត្រឹមត្រូវទៅនឹងទីតាំងកំណត់របស់យានជំនិះ។

មាត្រា ១៩..

- ១- ហាមប្រើប្រាស់ផ្លាកលេខដែលថ្លៃប្រឌិត ឬតុបតែងបន្ថែមដែលផ្ទុយពីផ្លាកលេខចេញដោយក្រសួងសាធារណការនិងដឹកជញ្ជូន ក្រសួងមហាផ្ទៃ ឬក្រសួងការពារជាតិ។
- ២- ផ្លាកលេខត្រូវមានសភាពដែលអាចមើលឃើញច្បាស់ជានិច្ច។
- ៣- ហាមផ្ទុកសម្ភារ ឬដាក់វត្ថុផ្សេងៗដែលធ្វើឱ្យបាំងផ្លាកលេខ។

មាត្រា ២០..

នៅពេលយានជំនិះបាននាំចេញទៅក្រៅព្រះរាជាណាចក្រកម្ពុជា ឬយានជំនិះខូចដែលប្រើប្រាស់លែងកើត ម្ចាស់យានជំនិះត្រូវបំពេញកាតព្វកិច្ចលុបចេញពីបញ្ជីយានជំនិះ ដោយនាំ

6/10/2018

យកមកនូវបណ្ណសម្គាល់យានជំនិះ និងផ្លាកលេខសម្គាល់យានជំនិះ អមនឹងលិខិតបញ្ជាក់អំពីមូលហេតុនៃការលុបចេញពីបញ្ជីយានជំនិះ ទៅអគ្គនាយកដ្ឋានដឹកជញ្ជូនផ្លូវគោក ឬទីតាំងផ្តល់សេវាសាធារណៈដែលកំណត់ដោយក្រសួងសាធារណការនិងដឹកជញ្ជូន បន្ទាប់ពីយានជំនិះនោះត្រូវបាននាំចេញទៅក្រៅ ឬខូច។

ការលុបចេញពីបញ្ជីយានជំនិះ ត្រូវកំណត់ដោយប្រកាសរបស់រដ្ឋមន្ត្រីក្រសួងសាធារណការនិងដឹកជញ្ជូន ស្តីពីបែបបទនិងនីតិវិធីនៃការចុះបញ្ជីយានជំនិះ ការផ្តល់ផ្លាកលេខសម្គាល់យានជំនិះ និងការលុបចេញពីបញ្ជីយានជំនិះ។

មាត្រា ២១.-

បណ្ណសម្គាល់យានជំនិះ ត្រូវប្តូរក្នុងករណីយានជំនិះបានផ្ទេរកម្មសិទ្ធិ ឬយានជំនិះត្រូវបានប្តូរពណ៌ ប្តូរម៉ាស៊ីន ឬម្ចាស់កម្មសិទ្ធិប្តូរអាសយដ្ឋានស្នាក់នៅអចិន្ត្រៃយ៍។

ផ្លាកលេខសម្គាល់យានជំនិះ ត្រូវប្តូរក្នុងករណីយានជំនិះ ត្រូវផ្ទេរកម្មសិទ្ធិរវាងរាជធានីនិងខេត្ត ឬរវាងខេត្តនិងខេត្ត។

ក្នុងករណីផ្ទេរកម្មសិទ្ធិយានជំនិះ៖

ក- ម្ចាស់កម្មសិទ្ធិយានជំនិះដើមមានសិទ្ធិស្នើសុំរក្សាលេខចុះបញ្ជីយានជំនិះ សម្រាប់ការចុះបញ្ជីយានជំនិះថ្មីរបស់ខ្លួន។ ក្នុងករណីនេះ ម្ចាស់កម្មសិទ្ធិយានជំនិះដើមត្រូវយកលេខយានជំនិះដែលរក្សាទុកនោះមកសុំចុះបញ្ជីនៅទីតាំងផ្តល់សេវាសាធារណៈដែលកំណត់ដោយក្រសួងសាធារណការនិងដឹកជញ្ជូនទើបអាចធ្វើចរាចរណ៍បាន។

ខ- ម្ចាស់កម្មសិទ្ធិយានជំនិះថ្មី មានសិទ្ធិជ្រើសរើសលេខចុះបញ្ជីយានជំនិះថ្មីបាន។

បែបបទ និងនីតិវិធីនៃការផ្ទេរកម្មសិទ្ធិយានជំនិះ ត្រូវកំណត់ដោយប្រកាសអន្តរក្រសួងរវាងរដ្ឋមន្ត្រីក្រសួងសេដ្ឋកិច្ចនិងហិរញ្ញវត្ថុ និងរដ្ឋមន្ត្រីក្រសួងសាធារណការនិងដឹកជញ្ជូន ។

មាត្រា ២២.-

ម្ចាស់កម្មសិទ្ធិយានជំនិះ មានសិទ្ធិស្នើសុំរក្សាលេខចុះបញ្ជីយានជំនិះដែលកំពុងប្រើប្រាស់សម្រាប់ចុះបញ្ជីលើយានជំនិះថ្មីរបស់ខ្លួនបាន ស្របតាមបែបបទនិងនីតិវិធីនៃការចុះបញ្ជីយានជំនិះ ការផ្តល់ផ្លាកលេខសម្គាល់យានជំនិះ និងការលុបចេញពីបញ្ជីយានជំនិះ និងត្រូវបង់កម្រៃសេវាសាធារណៈ ដែលកំណត់ដោយប្រកាសអន្តរក្រសួងរវាងរដ្ឋមន្ត្រីក្រសួងសេដ្ឋកិច្ចនិងហិរញ្ញវត្ថុ និងរដ្ឋមន្ត្រីក្រសួងសាធារណការនិងដឹកជញ្ជូន ។

មាត្រា ២៣.-

១- ក្នុងករណីបណ្ណសម្គាល់យានជំនិះ ឬផ្លាកលេខសម្គាល់យានជំនិះ ត្រូវបានបាត់ ម្ចាស់យានជំនិះត្រូវដាក់ពាក្យសុំធ្វើទុតិយតា ឬតតិយតាបណ្ណសម្គាល់យានជំនិះ ឬផ្លាកលេខសម្គាល់យានជំនិះ នៅអគ្គនាយកដ្ឋានដឹកជញ្ជូនផ្លូវគោក ឬទីតាំងផ្តល់សេវាសាធារណៈដែលកំណត់ដោយក្រសួងសាធារណការនិងដឹកជញ្ជូន ដោយភ្ជាប់ជាមួយនូវលិខិតបញ្ជាក់របស់នគរបាលប៉ុស្តិ៍រដ្ឋបាលនៅកន្លែងដែលបានបាត់ ដើម្បីទទួលបានបណ្ណ

សម្គាល់យានជំនិះ ឬផ្លាកលេខសម្គាល់យានជំនិះ ជំនួសបណ្ណ ឬផ្លាកលេខសម្គាល់យានជំនិះដែលបានបាត់នោះ។ ក្នុងករណីនេះ បណ្ណសម្គាល់យានជំនិះ ឬផ្លាកលេខសម្គាល់យានជំនិះ ដែលបានបាត់នោះត្រូវបានចាត់ទុកជាមោឃៈ។

២- ក្នុងករណីបណ្ណសម្គាល់យានជំនិះ ឬផ្លាកលេខសម្គាល់យានជំនិះ ត្រូវបានបាក់ រំហែក រលុបអក្សរ ឬលេខ ម្ចាស់យានជំនិះ ត្រូវដាក់ពាក្យសុំប្តូរយកបណ្ណ ឬផ្លាកលេខសម្គាល់យានជំនិះថ្មី នៅអគ្គនាយកដ្ឋានដឹកជញ្ជូនផ្លូវគោក ឬទីតាំងផ្តល់សេវាសាធារណៈដែលកំណត់ដោយក្រសួងសាធារណការនិងដឹកជញ្ជូន ដោយភ្ជាប់មកជាមួយនូវបណ្ណសម្គាល់យានជំនិះ ឬផ្លាកលេខសម្គាល់យានជំនិះ ដែលបានបាក់ រំហែក រលុបអក្សរ ឬលេខនោះ។

ការប្តូរ ទុតិយតា តតិយតាបណ្ណសម្គាល់យានជំនិះ ឬផ្លាកលេខសម្គាល់យានជំនិះ ត្រូវកំណត់ដោយប្រកាសរបស់រដ្ឋមន្ត្រីក្រសួងសាធារណការ និងដឹកជញ្ជូន ស្តីពីបែបបទនិងនីតិវិធីនៃការចុះបញ្ជីយានជំនិះ ការផ្តល់ផ្លាកលេខសម្គាល់យានជំនិះ និងការលុបចេញពីបញ្ជីយានជំនិះ។

ជំពូកទី៤
សមត្ថកិច្ចគ្រប់គ្រងយានជំនិះ

មាត្រា ២៤.-

១- ក្រសួងសាធារណការនិងដឹកជញ្ជូន មានសមត្ថកិច្ចគ្រប់គ្រងការចុះបញ្ជីផ្តល់បណ្ណសម្គាល់យានជំនិះ និងបំពាក់ផ្លាកលេខសម្គាល់យានជំនិះ ដែលស្ថិតនៅក្នុងក្រុមម្ចាស់គ្រប់គ្រង និងម្ចាស់កម្មសិទ្ធិយានជំនិះទី១ ទី២ ទី៣ ទី៦ ទី៧ ទី៨ និងទី៩ ដូចមានចែងនៅក្នុងមាត្រា៦ នៃអនុក្រឹត្យនេះ។ ការចុះបញ្ជីផ្តល់បណ្ណ និងផ្លាកលេខសម្គាល់យានជំនិះ រាប់បញ្ចូលទាំងទំហំ និងទម្រង់នៃបណ្ណសម្គាល់យានជំនិះ ខ្លឹមសារនៃបណ្ណសម្គាល់យានជំនិះ ទំហំ និងទម្រង់នៃផ្លាកលេខយានជំនិះ និងកម្រាស់ កម្ពស់អក្សរ លេខ ទម្រង់អក្សរ និងលេខនៃផ្លាកលេខយានជំនិះ ត្រូវកំណត់ដោយប្រកាសរបស់រដ្ឋមន្ត្រីក្រសួងសាធារណការ និងដឹកជញ្ជូន ស្តីពីបែបបទនិងនីតិវិធីនៃការចុះបញ្ជីយានជំនិះ ការផ្តល់បណ្ណសម្គាល់យានជំនិះ ការផ្តល់ផ្លាកលេខសម្គាល់យានជំនិះ និងការលុបចេញពីបញ្ជីយានជំនិះ។

២- ក្រសួងការពារជាតិ មានសមត្ថកិច្ចគ្រប់គ្រងការចុះបញ្ជីផ្តល់បណ្ណសម្គាល់យានជំនិះ និងបំពាក់ផ្លាកលេខសម្គាល់យានជំនិះ ដែលស្ថិតនៅក្នុងក្រុមម្ចាស់គ្រប់គ្រង និងម្ចាស់កម្មសិទ្ធិយានជំនិះទី៤ ដូចមានចែងក្នុងមាត្រា៦នៃអនុក្រឹត្យនេះ។

៣- ក្រសួងមហាផ្ទៃ មានសមត្ថកិច្ចគ្រប់គ្រងការចុះបញ្ជីផ្តល់បណ្ណសម្គាល់យានជំនិះ និងបំពាក់ផ្លាកលេខសម្គាល់យានជំនិះ ដែលស្ថិតនៅក្នុងក្រុមម្ចាស់គ្រប់គ្រង និងម្ចាស់កម្មសិទ្ធិយានជំនិះទី៥ ដូចមានចែងក្នុងមាត្រា៦នៃអនុក្រឹត្យនេះ។

៤- ការចុះបញ្ជីផ្តល់បណ្ណសម្គាល់យានជំនិះ និងបំពាក់ផ្លាកលេខសម្គាល់យានជំនិះគ្រប់ប្រភេទអាចធ្វើទៅបាន លុះត្រាតែបានបំពេញលក្ខខណ្ឌដូចខាងក្រោម៖

ក-យានជំនិះទាំងនោះ ត្រូវបានបំពេញកាតព្វកិច្ចពន្ធនិងអាករ ស្របតាមច្បាប់ជាធរមាន ព្រមទាំងមានបិតលតាបត្រសម្គាល់ត្រឹមត្រូវតាមនីតិវិធីជាធរមាន និងមានចែងក្នុងមាត្រា២៥នៃអនុក្រឹត្យនេះ។

ខ-យានជំនិះទាំងនោះ ត្រូវមានលក្ខណៈបច្ចេកទេសស្របតាមបទដ្ឋានបច្ចេកទេសដូចមានចែងនៅក្នុងច្បាប់ស្តីពីចរាចរណ៍ផ្លូវគោក ឬស្របតាមបទដ្ឋានបច្ចេកទេសដែលកំណត់ដោយក្រសួងសាធារណការនិងដឹកជញ្ជូន។

៥-ក្រសួងមហាផ្ទៃ និងក្រសួងសេដ្ឋកិច្ចនិងហិរញ្ញវត្ថុ ត្រូវសហការជាមួយក្រសួងសាធារណការនិងដឹកជញ្ជូន ក្នុងការតភ្ជាប់ប្រព័ន្ធចែករំលែកទិន្នន័យពាក់ព័ន្ធនឹងយានជំនិះ។

មាត្រា២៥..

១-ក្រសួងសេដ្ឋកិច្ចនិងហិរញ្ញវត្ថុ ត្រូវចេញបង្កាន់ដៃពន្ធយានយន្ត រួមទាំងបង្កាន់ដៃពន្ធយានយន្តជាបន្ទុករដ្ឋសម្រាប់យានយន្តនីមួយៗ។ ក្នុងករណីចេញបង្កាន់ដៃពន្ធយានយន្តជាបន្ទុករដ្ឋ ត្រូវមានលិខិតអនុញ្ញាតនាំចូលដោយរួចពន្ធ ឬឯកសារដែលមានតម្លៃស្មើ។ បង្កាន់ដៃពន្ធយានយន្តត្រូវមានបញ្ជាក់អំពី៖ ម៉ាក ប្រភេទ ចំនួនភ្លៅ លេខតួ សាក់ស៊ី លេខម៉ាស៊ីន ទំហំស៊ីឡាំង ទម្ងន់ទេររបស់យាន និងឆ្នាំផលិត។ បង្កាន់ដៃពន្ធយានយន្តជាបន្ទុករដ្ឋ ត្រូវប្រើប្រាស់សម្រាប់ការចុះបញ្ជីផ្តល់បណ្ណសម្គាល់យានជំនិះ និងផ្អាកលេខសម្គាល់យានជំនិះដែលជាសម្បត្តិរដ្ឋ។

២-ការនាំចូលយានជំនិះរបស់ក្រសួង ស្ថាប័នរដ្ឋ និងបុគ្គលពាក់ព័ន្ធ ដែលអាចទទួលបានការបង់ពន្ធអាករជាបន្ទុករបស់រដ្ឋ ត្រូវសុំការអនុញ្ញាតយល់ព្រមជាមុនពីរាជរដ្ឋាភិបាល។ បន្ទាប់ពីទទួលបានការអនុញ្ញាតជាគោលការណ៍ឱ្យនាំចូលយានជំនិះ ដោយពន្ធអាករជាបន្ទុករដ្ឋ យានជំនិះទាំងនោះត្រូវបំពេញបែបបទនាំចូលដោយស្របច្បាប់។

៣-ការនាំចូលយានជំនិះរបស់អង្គទូត អង្គការអន្តរជាតិ អង្គការមិនមែនរដ្ឋាភិបាល និងដៃគូអភិវឌ្ឍន៍ ជាមធ្យោបាយចាំបាច់ក្នុងបេសកកម្មបំពេញការងារ ត្រូវអនុលោមតាមកិច្ចព្រមព្រៀងអន្តរជាតិ កិច្ចព្រមព្រៀងក្របខណ្ឌ រវាងរាជរដ្ឋាភិបាលនៃព្រះរាជាណាចក្រកម្ពុជា និងរដ្ឋាភិបាលនៃប្រទេសដៃគូអភិវឌ្ឍន៍ ឬអង្គការអន្តរជាតិ និងអនុលោមតាមច្បាប់ និងបទប្បញ្ញត្តិជាធរមាននៃព្រះរាជាណាចក្រកម្ពុជា។

៤- ក្រសួងសេដ្ឋកិច្ចនិងហិរញ្ញវត្ថុ ត្រូវបន្តពង្រឹងយន្តការគ្រប់គ្រងលើយានជំនិះដែលទទួលបានគោលការណ៍ពន្ធអាករជាបន្ទុករបស់រដ្ឋ តាមរយៈការបិតលតាបត្រដោយឡែក។

៥- ការធ្វើអំណោយជាយានជំនិះពីប្រភពក្នុង និងក្រៅប្រទេសជូនក្រសួង ស្ថាប័នរដ្ឋ អាចធ្វើទៅបានលុះត្រាតែយានជំនិះទាំងនោះ ត្រូវបាននាំចូលដោយស្របច្បាប់ និងបានបំពេញកាតព្វកិច្ចពន្ធអាករតាមច្បាប់ និងបទប្បញ្ញត្តិជាធរមាន។

៦- ចំពោះយានជំនិះដែលត្រូវបានអនុញ្ញាតឱ្យនាំចូលតាមរបបព្យួរពន្ធ ឬក្រោមរបបគយនាំចូលបណ្តោះអាសន្ន ក្រសួងសេដ្ឋកិច្ចនិងហិរញ្ញវត្ថុ ត្រូវចេញបង្កាន់ដៃពន្ធនាំចូលសម្រាប់យានជំនិះនីមួយៗ។ បង្កាន់ដៃពន្ធនេះ ត្រូវមានការបញ្ជាក់បន្ថែមអំពីរយៈពេលប្រើប្រាស់យានជំនិះជាបណ្តោះអាសន្ននៅក្នុងព្រះរាជាណាចក្រកម្ពុជា។

to Van

មាត្រា ២៦.-

យានជំនិះគ្រប់ប្រភេទពេលចុះបញ្ជីផ្តល់បណ្ណសម្គាល់យានជំនិះ និងបំពាក់ផ្លាកលេខសម្គាល់យានជំនិះ ត្រូវធ្វើការត្រួតពិនិត្យលក្ខណៈបច្ចេកទេសយានជំនិះជាមុនសិន។ ក្នុងករណីពិនិត្យឃើញថាយានជំនិះមិនមានលក្ខណៈបច្ចេកទេសត្រឹមត្រូវ ក្រសួងសាធារណការ និងដឹកជញ្ជូនមានសិទ្ធិឱ្យយានជំនិះទាំងនោះធ្វើការកែតម្រូវលក្ខណៈបច្ចេកទេសឱ្យស្របតាមច្បាប់ស្តីពីចរាចរណ៍ផ្លូវគោក ឬបទដ្ឋានបច្ចេកទេសដែលកំណត់ដោយក្រសួងសាធារណការនិងដឹកជញ្ជូន។

មាត្រា ២៧.-

រដ្ឋមន្ត្រីក្រសួងសាធារណការនិងដឹកជញ្ជូន រដ្ឋមន្ត្រីក្រសួងការពារជាតិ រដ្ឋមន្ត្រីក្រសួងមហាផ្ទៃ និងរដ្ឋមន្ត្រីក្រសួងសេដ្ឋកិច្ចនិងហិរញ្ញវត្ថុ ត្រូវចេញលិខិតបទដ្ឋានលម្អិតបន្ថែមដើម្បីអនុវត្តអនុក្រឹត្យនេះតាមសមត្ថកិច្ចរៀងៗខ្លួន។

**ជំពូកទី ៥
កាតព្វកិច្ចម្ចាស់ហាងលក់យានយន្ត**

មាត្រា ២៨.-

ម្ចាស់ហាងលក់យានយន្ត ត្រូវដាក់ពាក្យសុំលិខិតអនុញ្ញាតបំពេញបែបបទចុះបញ្ជីយានជំនិះនៅអគ្គនាយកដ្ឋានដឹកជញ្ជូនផ្លូវគោក ដើម្បីផ្តល់បណ្ណសម្គាល់យានជំនិះ និងផ្លាកលេខសម្គាល់យានជំនិះតាមប្រព័ន្ធស្វ័យប្រវត្តិកម្មនៅហាងលក់យានយន្ត។ ម្ចាស់ហាងលក់យានយន្តមានសិទ្ធិចាត់តំណាងស្របច្បាប់ដោយធ្វើលិខិតផ្ទេរសិទ្ធិស្នើសុំលិខិតអនុញ្ញាត។ បែបបទនិងនីតិវិធីស្នើសុំលិខិតអនុញ្ញាតបំពេញបែបបទចុះបញ្ជីយានជំនិះ ត្រូវកំណត់ដោយប្រកាសស្តីពីបែបបទនិងនីតិវិធីនៃការចុះបញ្ជីយានជំនិះ ការផ្តល់ផ្លាកលេខសម្គាល់យានជំនិះ និងការលុបចេញពីបញ្ជីយានជំនិះ។

មាត្រា ២៩.-

គ្រប់ម្ចាស់ហាងលក់យានយន្តគ្រប់ប្រភេទ មានកាតព្វកិច្ចបំពេញបែបបទចុះបញ្ជីយានជំនិះសុំបណ្ណសម្គាល់យានជំនិះ និងសុំផ្លាកលេខសម្គាល់យានជំនិះ ឱ្យបានចប់សព្វគ្រប់ មុននឹងប្រគល់យានជំនិះឱ្យអ្នកទិញដោយត្រូវ៖

- ផ្តល់វិក្កយបត្រលក់ឱ្យអ្នកទិញ
- រៀបចំសំណុំបែបបទស្នើសុំចុះបញ្ជីផ្តល់បណ្ណសម្គាល់យានជំនិះ និងបំពាក់ផ្លាកលេខយានជំនិះដល់អ្នកទិញ អមដោយបង្កាន់ដៃពន្ធនាំចូលត្រឹមត្រូវ ធានាឱ្យយានជំនិះដែលបានលក់មានបណ្ណសម្គាល់យានជំនិះ និងបំពាក់ផ្លាកលេខសម្គាល់យានជំនិះត្រឹមត្រូវ មុននឹងប្រគល់ទៅអ្នកទិញ។

Handwritten signature

មាត្រា ៣០..

ម្ចាស់ហាងលក់យានយន្ត ត្រូវទទួលខុសត្រូវចំពោះមុខច្បាប់ជាធរមាន លើរាល់បាតុភាព ទាំងឡាយណាដែលខុសច្បាប់ទាក់ទងនឹងការលក់យានជំនិះ ដូចជា គ្មានបង្កាន់ដៃពន្ធ បង្កាន់ដៃ ពន្ធមិនត្រឹមត្រូវ យានជំនិះចោរកម្ម យានជំនិះដាច់លេខតួ លេខម៉ាស៊ីន កែលេខកុងទ័រ។

**ជំពូកទី៦
ទោសប្បញ្ញត្តិ**

មាត្រា ៣១..

ជនណាដែលប្រព្រឹត្តផ្ទុយនឹងបទប្បញ្ញត្តិនៃអនុក្រឹត្យនេះ ត្រូវផ្ដន្ទាទោសតាមច្បាប់ជាធរមាន។

**ជំពូកទី៧
អន្តរប្បញ្ញត្តិ**

មាត្រា ៣២..

ម្ចាស់គ្រប់គ្រងយានជំនិះពាក់ផ្លាកលេខ គជប០១ CMD០១ ONU០១ OI ONG រដ្ឋ៣៤ រដ្ឋ ៣៧ រហូតដល់រដ្ឋ៦០ និងរដ្ឋ៦២ ជាកម្មសិទ្ធិរបស់សាលារាជធានី ខេត្ត ដែលបានចុះបញ្ជីផ្តល់បណ្ណ និងផ្លាកលេខសម្គាល់យានជំនិះស្របតាមអនុក្រឹត្យលេខ ៧៧ អនក្រ.បក ចុះថ្ងៃទី២៨ ខែវិច្ឆិកា ឆ្នាំ២០០៣ ត្រូវបំពេញបែបបទសុំប្តូរបណ្ណសម្គាល់យានជំនិះ និងបំពាក់ផ្លាកលេខសម្គាល់យានជំនិះ ឱ្យបានចប់សព្វគ្រប់ក្នុងរយៈពេល១២(ដប់ពីរ)ខែ បន្ទាប់ពីអនុក្រឹត្យនេះចូលជាធរមាន។

មាត្រា ៣៣..

ចំពោះរថយន្តចង្កូតស្តាំ ដែលបានចុះបញ្ជី និងបំពាក់ផ្លាកលេខសម្គាល់យានជំនិះរួចហើយ ត្រូវអនុវត្តដូចខាងក្រោម៖

- អាចបន្តប្រើប្រាស់រហូតដល់រថយន្តនោះខូចប្រើប្រាស់លែងកើត
- មិនអាចរក្សាលេខចុះបញ្ជីបានក្នុងករណីផ្ទេរកម្មសិទ្ធិយានជំនិះ។

បញ្ចប់ការចុះបញ្ជីផ្តល់បណ្ណសម្គាល់យានជំនិះ និងបំពាក់ផ្លាកលេខសម្គាល់យានជំនិះ រថយន្តចង្កូតស្តាំចាប់ពីថ្ងៃអនុក្រឹត្យនេះចូលជាធរមាន។

មាត្រា ៣៤..

រាល់លិខិតបទដ្ឋានគតិយុត្តដែលបានបង្កើតឡើងដើម្បីអនុវត្តអនុក្រឹត្យលេខ៧៧ អនក្រ.បក ចុះថ្ងៃទី២៨ ខែវិច្ឆិកា ឆ្នាំ២០០៣ ត្រូវនៅមានអានុភាពអនុវត្តតទៅទៀត រហូតដល់មានលិខិត បទដ្ឋានគតិយុត្តថ្មីមកជំនួសស្របតាមស្មារតីនៃអនុក្រឹត្យនេះ។

6/ Nov 2011

ជំពូកទី៨
អវសានប្បញ្ញត្តិ

មាត្រា៣៥..

អនុក្រឹត្យលេខ៧៧ អនក្រ.បក ចុះថ្ងៃទី២៨ ខែវិច្ឆិកា ឆ្នាំ២០០៣ និងបទប្បញ្ញត្តិទាំងឡាយណា ដែលផ្ទុយនឹងអនុក្រឹត្យនេះ ត្រូវទុកជានិរាករណ៍។

មាត្រា៣៦..

រដ្ឋមន្ត្រីទទួលបន្ទុកទីស្តីការគណៈរដ្ឋមន្ត្រី រដ្ឋមន្ត្រីក្រសួងសេដ្ឋកិច្ចនិងហិរញ្ញវត្ថុ រដ្ឋមន្ត្រី ក្រសួងសាធារណការនិងដឹកជញ្ជូន រដ្ឋមន្ត្រីក្រសួងមហាផ្ទៃ រដ្ឋមន្ត្រីក្រសួងការពារជាតិ រដ្ឋមន្ត្រី គ្រប់ក្រសួង ប្រធានគ្រប់ស្ថាប័នដែលពាក់ព័ន្ធ និងអភិបាលនៃគណៈអភិបាលរាជធានី ខេត្ត ត្រូវ ទទួលបន្ទុកអនុវត្តអនុក្រឹត្យនេះតាមភារកិច្ចរៀងៗខ្លួនចាប់ពីថ្ងៃចុះហត្ថលេខាតទៅ។

ថ្ងៃចន្ទ ១ វិច្ឆិកា ខែ ឧសភា ឆ្នាំ ២០១៩ ព.ស.២៥៦៣
ធ្វើនៅរាជធានីភ្នំពេញ ថ្ងៃទី ៣ ខែ មេសា ឆ្នាំ២០១៩



នាយករដ្ឋមន្ត្រី

សម្តេចអគ្គមហាសេនាបតីតេជោ ហ៊ុន សែន

បានយកសេចក្តីគោរពជម្រាបជូន
សម្តេចអគ្គមហាសេនាបតីតេជោនាយករដ្ឋមន្ត្រី
សូមហត្ថលេខា
ទេសរដ្ឋមន្ត្រី
រដ្ឋមន្ត្រីក្រសួងសាធារណការ និងដឹកជញ្ជូន ហ.

Chanthol Sim
ស៊ុន ចាន់ថុល

កន្លែងទទួល៖

- ក្រសួងព្រះបរមរាជវាំង
- អគ្គលេខាធិការដ្ឋានក្រុមប្រឹក្សាធម្មនុញ្ញ
- អគ្គលេខាធិការដ្ឋានព្រឹទ្ធសភា
- អគ្គលេខាធិការដ្ឋានរដ្ឋសភា
- ខុទ្ទកាល័យសម្តេចតេជោនាយករដ្ឋមន្ត្រី
- ខុទ្ទកាល័យសម្តេច ឯកឧត្តម លោកជំទាវ ឧបនាយករដ្ឋមន្ត្រី
- ដូចមាត្រា៣៦
- រាជកិច្ច
- ឯកសារ-កាលប្បវត្តិ

ឧបសម្ព័ន្ធ

នៃអនុក្រឹត្យលេខ: ៧៣ អនក្រ.បចុះថ្ងៃទី ៣ ខែ មិថុនា ឆ្នាំ ២០១៧

ស្តីពី

ការចុះបញ្ជីផ្តល់បណ្ណសម្គាល់យានជំនិះ និងបំពាក់ផ្លាកលេខសម្គាល់យានជំនិះ

ផ្លាកលេខសម្គាល់យានជំនិះមាន ៩ប្រភេទ ដូចខាងក្រោម៖

- ប្រភេទទី១៖ ព្រះបរមរាជវាំង



- ប្រភេទទី២៖ ស្ថាប័នកំពូល

១-ក្រុមប្រឹក្សាធម្មនុញ្ញ



២-ព្រឹទ្ធសភា



៣-រដ្ឋសភា



៤-ឧត្តមក្រុមប្រឹក្សានៃអង្គចៅក្រម



៥-រាជរដ្ឋាភិបាល



- ប្រភេទទី៣៖ ក្រសួង ស្ថាប័នរដ្ឋ
យានជំនិះក្រសួងស្ថាប័នរដ្ឋនានា មានផ្លាកលេខចាប់ពី «រដ្ឋ 01» ឡើងទៅ។



6/10/2018

- ប្រភេទទី៤៖ កងយោធពលខេមរភូមិន្ទ



- ប្រភេទទី៥៖ កងកម្លាំងនគរបាលជាតិ



- ប្រភេទទី៦៖ គណៈកម្មាធិការជាតិរៀបចំការបោះឆ្នោត



- ប្រភេទទី៧៖ ស្ថានទូត អង្គការសហប្រជាជាតិ អង្គការអន្តរជាតិ អង្គការមិនមែនរដ្ឋាភិបាល
១-ស្ថានទូត

ក-ឯកអគ្គរាជទូត ឬឯកអគ្គរដ្ឋទូត



ខ-បុគ្គលិកការទូត



២-អង្គការសហប្រជាជាតិ

ក-ប្រធានបេសកកម្មអង្គការសហប្រជាជាតិ

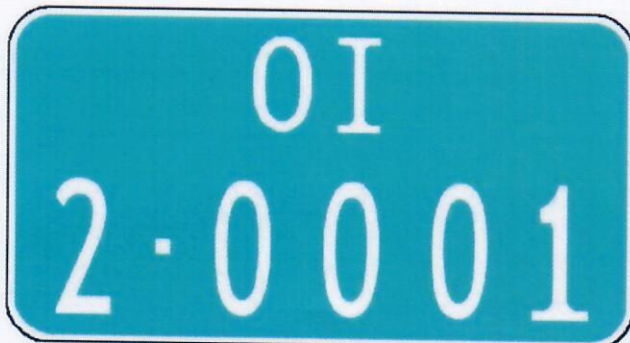


ខ-បុគ្គលិកអង្គការសហប្រជាជាតិ



៣-អង្គការអន្តរជាតិ និងអង្គការមិនមែនរដ្ឋាភិបាល

ក-អង្គការអន្តរជាតិ



Handwritten signature in blue ink.

ខ-អង្គការមិនមែនរដ្ឋាភិបាលបរទេស



គ-អង្គការមិនមែនរដ្ឋាភិបាលក្នុងស្រុក



- ប្រភេទទី៨៖ ឯកជនជារូបវន្តបុគ្គល នីតិបុគ្គល ឬសហកម្មសិទ្ធិ
- ១-ចង្កោមទី១ និងចង្កោមទី២៖ លេខចុះបញ្ជីធម្មតា និងលេខចុះបញ្ជីពិសេស
- ក-ទោចក្រយានយន្ត ត្រីចក្រយានយន្ត និងម៉ូតូកង់បួន



ខ-រថយន្តគ្រួសារ និងរថយន្តជូនស្រាល



60 គ

គ-រថយន្តធុនធ្ងន់ និងក្បាលរថយន្តសណ្តោង



ឃ-រ៉ឺម៉ក និងស៊ីម៉រ៉ឺម៉ក



ង-យានយន្តបករណ៍



ច-ត្រាក់ទ័រ និងយានយន្តកសិកម្មកែច្នៃ



Handwritten signature in blue ink.

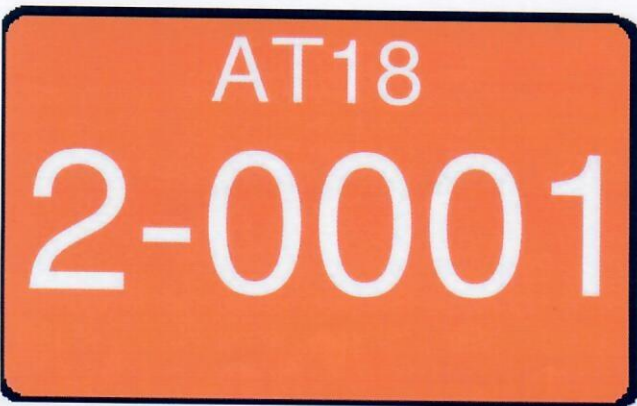
២-ចង្កោមទី៣៖ លេខចុះបញ្ជីពិសេសផ្ទាល់ខ្លួន មានលេខឬ/និងអក្សរឡាតាំងមិនលើសពី
៨(ប្រាំបី)ខ្ទង់



Handwritten signature



- ប្រភេទទី៩៖ យានជំនិះនាំចូលបណ្តោះអាសន្ន



bs
Van