

ព្រះរាជាណាចក្រកម្ពុជា  
ជាតិ សាសនា ព្រះមហាក្សត្រ

## ផែនការប្រើប្រាស់ដីធ្លី~ឃុំស្វាយជ្រះ

ស្រុកស្អាង ខេត្តក្រចេះ

ឆ្នាំ ២០០៩ ~ ២០២២



រៀបចំដោយ : គណៈកម្មាធិការផែនការ និង ថវិការ ក្រុមប្រឹក្សាឃុំ ស្វាយជ្រះ

គាំទ្រដោយ : ក្រុមសម្របសម្រួលស្រុក និង សម្របសម្រួលផែនការប្រើប្រាស់ថ្នាក់ស្រុក

ឆ្នាំ ២០០៩

**មាតិកា**

អារម្ភកថា.....	១
សេចក្តីផ្តើម.....	២

**ជំពូក ១**

**ព័ត៌មាន និងទិន្នន័យសម្រាប់កសាងផែនការប្រើប្រាស់ដីនៅក្នុងឃុំ**

**១.១ ស្ថានភាពទូទៅ :**

១.១ ស្ថានភាពទូទៅ .....	៣
១.១.១ ទីតាំងរដ្ឋបាល .....	៣
១.១.២ ប្រជាសាស្ត្រ .....	៥
១.១.៣ ភាពគ្មានជីវ្គី .....	៥
១.១.៤ ស្ថានភាពសេដ្ឋកិច្ច .....	៦
១.១.៥ ស្ថានភាពអប់រំ និងសិក្សាធិការ .....	៧
១.១.៦ ស្ថានភាពសុខាភិបាល .....	៨
១.១.៦.១ ផ្នែកសុខាភិបាល .....	៨
១.១.៦.២ ការផ្គត់ផ្គង់ទឹកស្អាត .....	៩
១.២ ស្ថានភាពភូមិសាស្ត្រ .....	៩
១.២.១ ទីតាំងភូមិសាស្ត្រ .....	៩
១.២.២ អាកាសធាតុ .....	១០
១.២.៣ ហេដ្ឋារចនាសម្ព័ន្ធតមនាគមន៍ និងការដឹកជញ្ជូន .....	១០
១.៣ ស្ថានភាពនៃការប្រើប្រាស់ដីបច្ចុប្បន្ន .....	១១
១.៣.១ ស្ថានភាពនៃការប្រើប្រាស់ដី .....	១១
១.៣.២ ស្ថានភាពនៃការកាន់កាប់គ្របគ្រងដី .....	១២
១.៣.៣ ផលិតកម្មកសិកម្ម .....	១២
១.៣.៤ ធនធានធម្មជាតិ .....	១៤
១.៣.៤.១ ធនធានព្រៃឈើ .....	១៤
១.៣.៤.២ ធនធានជលផល .....	១៥
១.៤ ទីផ្សារ និងខ្សែសង្វាក់ផលិតកម្ម .....	១៥
១.៤.១ ទីផ្សារ និងតំលៃកសិផល ផលអនុផលព្រៃឈើ និងផលនេសាទ .....	១៥
១.៤.២ ខ្សែសង្វាក់ និងចរាចរផលិតផល .....	១៦
១.៤.៣ ឱកាស ឧបសគ្គ .....	១៦

**ជំពូក ២**

**ការវិភាគពី ឧបសគ្គ តម្រូវការសំរាប់អនាគត និង សក្តានុពល**

២.១ តំបន់រលីប .....	១៧
២.២ ការប្រឈម និង ឧបសគ្គ .....	១៨
២.៣ តម្រូវការនៃការអភិវឌ្ឍន៍ និងគោលដៅយុទ្ធសាស្ត្រ .....	១៩
២.៤ តម្រូវការសំរាប់អនាគត .....	២១
២.៤.១ ប្រជាសាស្ត្រ .....	២១
២.៤. ១.២.អត្រាកំណើន .....	២១
២.៤.១.២ ការធ្វើចំណោលប្រជាសាស្ត្រ .....	២២
២.៤.២ តម្រូវការដីសំរាប់លំនៅដ្ឋាន .....	២៣
២.៤.៣ តម្រូវការដីកសិកម្ម .....	២៣
២.៤.៤ តម្រូវការដីសំរាប់កិច្ចការពារបរិស្ថាន និងធនធានធម្មជាតិ .....	២៤
២.៤.៥ តម្រូវការដីសំរាប់ ហេដ្ឋារចនាសម្ព័ន្ធសង្គម .....	២៤
២.៤.៥.១ តម្រូវការដីសាលារៀន .....	២៥
២.៤.៥.២ សេវាកម្មសុខភាព និងការផ្គត់ផ្គង់ទឹកស្អាត .....	២៦
២.៤.៥.៣ ផ្នែកវប្បធម៌ .....	២៧
២.៤.៥.៤ ហេដ្ឋារចនាសម្ព័ន្ធតមនាគមន៍ និង ប្រព័ន្ធស្រោចស្រព.....	២៨

**ជំពូក ៣**

**ផែនការប្រើប្រាស់ដីអនាគត**

៣.១ ស្ថានភាពដី សកានុពលដី និងតម្រូវដី .....	៣១
៣.១.១ ស្ថានភាពដីទូទៅ និងសក្តានុពល .....	៣១
៣.១.២ តម្រូវការដីតាមប្រភេទ .....	៣១
៣.២ ការបែងចែកដីតាមតម្រូវការប្រើប្រាស់ .....	៣៣
៣.២.១ ការវិភាគអន្តរៈអំពើ .....	៣៣
៣.២.២ ផែនទីប្រើប្រាស់ដីអនាគត .....	៣៤
៣.២.៣ ការបរិយាយការប្រើប្រាស់តាមក្បាលដី .....	៣៤

## ឧបសម្ព័ន្ធ

ឧបសម្ព័ន្ធ ១ :	ការពិពណ៌នាអំពី ស្ថានភាពការប្រើប្រាស់ដីបច្ចុប្បន្ន.....	៣៥
ឧបសម្ព័ន្ធ ២ :	ស្ថានភាពនៃការគ្រប់គ្រង និងការកាត់ដីបច្ចុប្បន្ន.....	៤១
ឧបសម្ព័ន្ធ ៣ :	បញ្ហាពាក់ព័ន្ធក្នុងការប្រើប្រាស់ដី.....	៤៣
ឧបសម្ព័ន្ធ ៤ :	ក្របខណ្ឌអភិវឌ្ឍន៍ .....	៤៨
ឧបសម្ព័ន្ធ ៥ :	បញ្ជីគម្រោង .....	៥៥



**អារម្ភកថា**

ឯកសារស្តីអំពី ផែនការប្រើប្រាស់ដីនៅក្នុងឃុំស្វាយជ្រះ ឆ្នាំ ២០០៨-២០២២ ត្រូវបានរៀបចំឡើង ដោយក្រុមប្រឹក្សាឃុំស្វាយជ្រះ និងមានការចូលរួមពីប្រជាពលរដ្ឋក្នុងឃុំចូលរួមជួយពីក្រុមអ្នកសម្របសម្រួល រៀបចំផែនការប្រើប្រាស់ដីស្រុកស្អាត (D.LUP) សហការណ៍ចូលរួមសម្របសម្រួលពីក្រុមអ្នកសម្របសម្រួល រៀបចំផែនការប្រើប្រាស់ដី ខេត្តក្រចេះ (P.LUP) និងគាំទ្របច្ចេកទេសពីក្រុមការងារសមាសភាគរៀបចំដែនដី (Land Management) របស់អគ្គនាយកដ្ឋានរៀបចំដែនដី និង នគរូបនីយកម្ម នៃក្រសួងរៀបចំដែនដីនគរូប នីយកម្ម និង សំណង់ក្រោមការជួយឧបត្ថម្ភថវិកាពីអង្គការ DANIDA\ DFIDZaid តាមរយៈស្ថានទូតដាណឺម៉ាក ប្រចាំនៅក្នុងប្រទេសកម្ពុជា ។ ផែនការប្រើប្រាស់ដីដែលបានកសាងឡើងនេះមានសារៈសំខាន់ណាស់ក្នុងការជួយ ចង្អុលបង្ហាញទិសដៅដល់ការអភិវឌ្ឍន៍ឃុំស្វាយជ្រះឆ្លើយតបទៅនឹងតម្រូវការពិតប្រាកដរបស់ប្រជាពលរដ្ឋដើម្បីបង្កើន កំរិតជីវភាពរស់នៅឱ្យកាន់តែប្រសើរឡើង ។

ក្រុមប្រឹក្សាឃុំស្វាយជ្រះ សូមថ្លែងនូវអំណរគុណយ៉ាងជ្រាលជ្រៅ ចំពោះក្រសួងរៀបចំដែនដីនគរូប នីយកម្ម និងសំណង់ និងអង្គការ DANIDA\DFIDZaid តាមរយៈស្ថានទូតដាណឺម៉ាកប្រចាំនៅក្នុងប្រទេស កម្ពុជាដែលបានផ្តល់ថវិកាជំនួយសំរាប់ដំណើរការរៀបចំផែនការប្រើប្រាស់ដីនេះ ចាប់តាំងពីការចាប់ផ្តើមរហូត ដល់ទីបញ្ចប់ ។ ជាមួយគ្នានេះដែរក៏សូមថ្លែងអំណរគុណផងដែរក្រុមការងាររបស់មន្ទីររៀបចំដែនដីនគរូបនីយកម្ម សំណង់ និងសុរិយោដីខេត្តក្រចេះ ដែលបានជួយសម្របសម្រួលក្នុងការរៀបចំផែនការនេះហើយផែនការនេះក៏អាច នឹងមិនទទួលបានភាពជោគជ័យផងដែរ ដ៏រាប់ណាគ្មានការចូលរួមពីមន្ទីរពាក់ព័ន្ធនានាក្នុងខេត្តជាពិសេសអង្គភាព រដ្ឋបាលមូលដ្ឋានខេត្ត ។

ក្រុមប្រឹក្សាឃុំស្វាយជ្រះ សូមថ្លែងអំណរគុណ នូវការជួយឧបត្ថម្ភគាំទ្របង្កាត់បង្ហាញទាំងទ្រឹស្តី និងបច្ចេក ទេសអនុវត្តផ្ទាល់លើការងាររៀបចំផែនការប្រើប្រាស់ដី ពីក្រុមអ្នកសម្របសម្រួលរៀបចំផែនការប្រើប្រាស់ដី ថ្នាក់ខេត្ត (P.LUP) ថ្នាក់ស្រុក (D.LUP) និង ក្រុមការងារថ្នាក់ជាតិរបស់សមាសភាគរៀបចំដែនដី ។

យើងខ្ញុំទាំងអស់គ្នាសង្ឃឹមថា សម្តេច ឯកឧត្តម លោកជំទាវ អស់លោក លោកស្រី អ្នកនាងកញ្ញា សប្បុរសជនទាំងអស់ នឹងបានយល់អំពីស្ថានភាព និងតម្រូវការ ព្រមទាំងបញ្ហាប្រឈមទាំង ឡាយពាក់ព័ន្ធ នឹងការ ប្រើប្រាស់ដីដែលរាំងស្ទះដល់ដំណើរការអភិវឌ្ឍន៍ឃុំស្វាយជ្រះ ហើយបង្ហាញនូវទឹកចិត្តសប្បុរសធម៌ដ៏ថ្លៃថ្លាតាម រយៈការចូលរួម ផ្តល់នូវសំភារៈថវិកាសំរាប់ការគាំទ្រការអនុវត្តន៍ ផែនការប្រើប្រាស់ដីនេះដើម្បីរួមចំណែក អភិវឌ្ឍន៍មូលដ្ឋានតាមគោលនយោបាយវិមជ្ឈការ និងវិសហមជ្ឈការ របស់រាជរដ្ឋាភិបាលប្រកបដោយជោគជ័យ ។

ធ្វើនៅស្វាយជ្រះ, ថ្ងៃទី ១៧ ខែ វិច្ឆិកា ឆ្នាំ ២០០៩

  
លោកជំទាវ អស់លោក លោកស្រី អ្នកនាងកញ្ញា  
សប្បុរសជនទាំងអស់  
លោកជំទាវ អស់លោក លោកស្រី អ្នកនាងកញ្ញា  
សប្បុរសជនទាំងអស់

**សេចក្តីផ្តើម**

បច្ចុប្បន្ននេះមានតំរូវការអភិវឌ្ឍន៍ជាច្រើនកំពុងដំណើរការ ក្នុងគោលបំណងផ្សេងៗគ្នាដែលតំរូវការ អភិវឌ្ឍន៍ពុំបានគិតដល់ការអភិរក្ស និង ការធ្វើសមាហរណកម្មផែនការដូចក្រុមប្រឹក្សាគោលនយោបាយដីធ្លីបាន បង្ហាញយ៉ាងច្បាស់អំពីការកងខាតក្នុងការធ្វើសមាហរណកម្មនៃការធ្វើផែនការប្រើប្រាស់ដីធ្លី និងការគ្រប់គ្រងធនធានធម្មជាតិដែលនាំឱ្យកើតឡើងនូវបញ្ហាយ៉ាងច្រើនដូចជាការរំលោភយកដីព្រៃឈើដោយខុសច្បាប់យកមកធ្វើជា កម្មសិទ្ធិការធ្វើអាជីវកម្មឈើមានភាពអាណាធិបតេយ្យ ។ បញ្ហានេះប៉ះពាល់ដល់ជីវភាពរស់នៅរបស់ប្រជាពលរដ្ឋ ។

ការកសាងផែនការប្រើប្រាស់ដីធ្លី បានចាត់ទុកជាមូលដ្ឋានគតិយុត្តិមួយសំរាប់ការអភិវឌ្ឍន៍ និងការ ប្រើប្រាស់ដីធ្លីក្នុងគោលបំណងបំរើផលប្រយោជន៍សាធារណៈ ។ ប្រព័ន្ធនៃការរៀបចំផែនការ ដ៏មានប្រសិទ្ធភាព គឺជាមធ្យោបាយដ៏មានប្រសិទ្ធភាពបំផុតដើម្បីឆ្លើយតបទៅនឹងតម្រូវការអភិវឌ្ឍន៍និងកិច្ចការពារបរិស្ថាន ។ ដូចនេះ ផែនការប្រើប្រាស់ដីធ្លីនេះគឺជាគន្លឹះមួយ ដែលចូលរួមចំណែកដល់ការអភិវឌ្ឍន៍ប្រកបដោយចីរភាពរបស់រាជរដ្ឋា ភិបាល ដែលជួយដល់ការអភិវឌ្ឍន៍ចាំបាច់មួយចំនួននៅលើទីតាំង ដ៏សមស្របនិងមិនធ្វើឱ្យបាត់បង់នូវធនធានធម្ម ជាតិសំរាប់កូនចៅជំនាន់ក្រោយ ។ ផែនការប្រើប្រាស់ដីធ្លីដែលមានការចូលរួម និងបង្កើតឱ្យមានក្របខ័ណ្ឌការងារ ច្បាស់លាស់ងាយស្រួលក្នុងការកសាងផែនការ អភិវឌ្ឍន៍និងការវិនិយោគក្នុងឃុំ ។ ឃុំស្វាយជ្រះជាឃុំមួយក្នុង ចំណោមឃុំទាំងប្រាំបួនស្រុកស្នួលខេត្តក្រចេះ ដែលឃុំនេះត្រូវបានជ្រើសរើសជាឃុំគោលដៅសំរាប់ការអនុវត្តន៍ រៀបចំផែនការប្រើប្រាស់ដីធ្លី ។ ដោយសារមានការព្រួយបារម្ភអំពីការអភិវឌ្ឍន៍ខុសទិសដៅមិនមានចីរភាព និងអាចបណ្តាលឱ្យមានការវិនាសដល់ធនធានធម្មជាតិ បរិស្ថានកាន់តែហិនហោចទៅ និងបង្កឱ្យមានផលប៉ះពាល់ ដល់កំរិតជីវភាពរស់នៅ និង ភាពសុខដុមរមនារបស់ប្រជាពលរដ្ឋនៅក្នុងឃុំស្វាយជ្រះទាំងមូល ។

គោលបំណងនៃការប្រើប្រាស់ដីធ្លីដោយមានការចូលរួមនៅក្នុងឃុំស្វាយជ្រះនេះគឺដើម្បីគាំទ្រដល់ដំណើរ ការកសាងផែនការអភិវឌ្ឍន៍ឃុំ និងសំរាប់ប្រើប្រាស់ក្នុងការរៀបចំអភិវឌ្ឍន៍ឃុំឱ្យចំគោលដៅប្រកបដោយចីរភាព និង ឱ្យសមស្របតាមគោលនយោបាយកាត់បន្ថយភាពក្រីក្រ និងគោលនយោបាយវិមជ្ឈការ និងវិសហមជ្ឈការ សំដៅពង្រឹងអភិបាលកិច្ចរបស់រាជរដ្ឋាភិបាលដើម្បីលើកស្ទួយសេដ្ឋកិច្ច កំរិតជីវភាពរស់នៅរបស់ប្រជាពលរដ្ឋឱ្យ កាន់តែប្រសើរឡើង ។

## ជំពូក ១

### ព័ត៌មាន និងទិន្នន័យសម្រាប់កសាងផែនការប្រើប្រាស់ដីនៅក្នុងឃុំ :

#### **១.១ ស្ថានភាពទូទៅ :**

កាលពីបុរាណកាល ក្នុងសម័យដែលស្រុក ភូមិកើតចលាចលវិកវរធ្វើសង្គ្រាមនៅចំនុចទីតាំង ឃុំនេះពុំទាន់មានប្រជាពលរដ្ឋមកតាំងទីលំនៅ ឬបង្កើតជាភូមិទេ ត្រង់ចំនុចនេះជាតំបន់ព្រៃភ្នំ សំបូរដោយព្រៃឈើ និងសត្វព្រៃគ្រប់ប្រភេទ ។ ចំណុចនេះជាកន្លែងដែលកងទ័ពធ្វើដំណើរទៅមកឆ្លងកាត់តាមផ្លូវថ្មីរឹង ។ មេៗកងទ័ពខ្មែរឥស្សរៈបានកំណត់ជាសញ្ញាសំគាល់ ថាបើមេកងណាដឹកនាំទ័ពមកដល់ទីនេះត្រង់ដើមស្វាយព្រៃធំមួយដើមនៅក្បែរផ្លូវហើយចេញដំណើរទៅមុខទៀតត្រូវកាប់ ឬច្រាស់សំបកស្វាយធំនេះជាចំណាំថាមានកងទ័ពគ្នាយើងចេញដំណើរទៅហើយត្រង់ចំនុចនេះហៅតៗគ្នាថាស្វាយច្រាស់ ។

ក្រោយមកទៀតទើបមានប្រជាពលរដ្ឋមកតាំងលំនៅបង្កើតបានជាភូមិហើយហៅថាកន្លែងនេះតៗគ្នាក្លាយពីពាក្យស្វាយច្រាស់ មកជាឈ្មោះ ស្វាយជ្រះ រហូតដល់សព្វថ្ងៃ ។

#### **១.១.១ ទីតាំងរដ្ឋបាល :**

ខេត្ត	ក្រចេះ	
ស្រុក/ ក្រុង	ស្នួល	
ឃុំ /សង្កាត់	ស្វាយជ្រះ	លេខកូដ <b>100505</b>
ចំនួនភូមិ	០៨ ភូមិក្នុងនេះមានផ្ទះ,វត្ត,សំបូរ,តាសោម, ស្រែចារ,តាពុំ,ដូនមា,វត្តក ភូមិឧបសម្ព័ន្ធ ៤-ភូមិបួសយាយឡា,ភូមិបត់សុក្រម,ភូមិសាមគ្គីមានជ័យ,ឧបសម្ព័ន្ធឱ្យភូមិផ្ទះនិងភូមិទឹកពុល ឧបសម្ព័ន្ធ ឱ្យភូមិសំបូរ	

ឃុំស្វាយជ្រះមានទីតាំងស្ថិតនៅខាងកើតពីរមុខខេត្តក្រចេះ មានចម្ងាយ ៤៥ គ.ម តាមផ្លូវជាតិលេខ ៧ មានផ្ទៃក្រឡា ៦៧,៥៥៩ ហិកតា ចែកចេញជា ០៨ ភូមិ និងភូមិឧបសម្ព័ន្ធ ៤ ដែលមានព្រំប្រទល់ :

- ខាងជើងទល់នឹង ស្រុកកែវសីម៉ា ខេត្តមណ្ឌលគីរី
- ខាងត្បូងទល់នឹង ឃុំកំពង់ដី ស្រុកឆ្លូង
- ខាងកើតទល់នឹង ឃុំឃ្លីម ស្រុកស្នួល
- ខាងលិចទល់នឹង ឃុំកន្ទួត និងឃុំផ្លូវអណ្តើក ស្រុកចិត្របុរី

[illegible]



**១.១.២. ប្រជាសាស្ត្រ :**

ឃុំស្វាយជ្រះ មានប្រជាពលរដ្ឋសរុបចំនួន ១.៦៧៧ គ្រួសារ ចំនួនមនុស្ស ៨.៥១៩ នាក់ ក្នុងនោះស្រី ៤.៣៩៣ នាក់ ក្នុងឆ្នាំ ២០០៨ មានដង់ស៊ីតេ ១៣ នាក់ ក្នុងមួយគីឡូម៉ែត្រការ៉េ ។ ឃុំស្វាយជ្រះក្រៅពីជនជាតិខ្មែរកណ្តាល មានជនជាតិដើមភាគតិចដូចជា : ភ្នំ ចំនួន ០៥គ្រួសារ ត្រូវជា ២១ នាក់ និងជនជាតិកួយ ០១គ្រួសារ ត្រូវជា ១០ នាក់ ។ ជាទូទៅប្រជាពលរដ្ឋទាំងអស់កាន់ព្រះពុទ្ធសាសនា និងមានជំនឿទៅលើការសែនព្រេនអារក្ខអ្នកតាខ្លះដែរ ។

**តារាងស្ថិតិប្រជាពលរដ្ឋក្នុងឃុំស្វាយជ្រះ ឆ្នាំ ២០០៨ តាមក្រុមអាយុ :**

ស្ថិតិតាមក្រុមអាយុ	ប្រុស	ស្រី	សរុប	ផ្សេងៗ
អាយុក្រោមពី ០-៥ ឆ្នាំ	៤៩១	៦៣៨	១១២៩	
អាយុ ៥ ឆ្នាំ	១៨៥	២៣១	៤១៦	អាយុចូលសាលាមត្តេយ្យ
អាយុ ៦-១១ ឆ្នាំ	៧១៤	៦៩៥	១៤០៩	អាយុចូលរៀនបឋម
អាយុ ១២-១៤ ឆ្នាំ	៣៣៩	៣៧៤	៧១៣	អាយុចូលរៀនអនុវិទ្យាល័យ
អាយុ ១៥-១៧ ឆ្នាំ	២៩២	៣១០	៦០២	អាយុចូលរៀនវិទ្យាល័យ
អាយុ ១៨ -២៤	៤៧៥	៥១៣	៩៨៨	អាយុចូលមហាវិទ្យាល័យ
អាយុ ២៥-៦០ ឆ្នាំ	១៣១៤	១៣០៦	២៦២០	អាយុពេញពលកម្ម
អាយុពី ៦១ឆ្នាំឡើងទៅ	៣១៦	៣២៦	៦៤២	
ប្រជាពលរដ្ឋសរុប	៤១២៦	៤៣៩៣	៨៥១៩	
ចំនួនគ្រួសារ	១៦៧៧			

**១.១.៣. ភាពគ្មានជី :**

-គ្រួសារដែលគ្មានដីស្រែផ្ទាល់ខ្លួនមានចំនួន ២១១ គ្រួសារ គ្រួសារប្រភេទនេះបច្ចុប្បន្នត្រូវបានប្រកបមុខរបរដោយកាប់ ស្លឹកកំពូលទ្រាំង កាប់ឈើលក់ , ស៊ីឈ្នួលដកស្ទូងច្រូតកាត់ដើម្បីដោះស្រាយជីវភាព ។

-គ្រួសារដែលមានដីស្រែតិចជាង ១ ហិកតាមានចំនួន ១៥០ គ្រួសារ គ្រួសារទាំងនោះក៏ត្រូវរកចំណូលបន្ថែមទើបអាច ហូបចុកបានគ្រប់គ្រាន់ ដែលក្នុងនោះពួកគាត់ត្រូវទៅកាប់ស្លឹកកំពូលទ្រាំង កាប់ឈើលក់ និងស៊ីឈ្នួលដកស្ទូង ច្រូតស្រូវ ដើម្បីទិញអង្ករហូប ។

-គ្រួសារដែលគ្មានដីសំរាប់ដាំដុះចំនួន១៩២ គ្រួសារ គ្រួសារប្រភេទនេះច្រើនតែគ្រួសារទើបនិងរៀបអាពាហ៍ពិពាហ៍ថ្មី នៅជាមួយឪពុកម្តាយ ។

**តារាងចំនួនគ្រួសារដែលគ្មានដី និងមានដីមិនគ្រប់គ្រាន់**

ល.រ	បរិយាយ	ចំនួនគ្រួសារ	ភាគរយ/ប្រជាពលរដ្ឋ/សរុប	ផ្សេងៗ
១	គ្មានដីស្រែផ្ទាល់ខ្លួន	២១១	១២,៥៨ %	
២	មានដីស្រែតិចជាង ១ ហិកតា	១៥០	៨,៩៤ %	
៣	គ្មានដីលំនៅ	១៩២	១១,៤៤%	



**១.១.៤. ស្ថានភាពសេដ្ឋកិច្ច :**

ប្រជាពលរដ្ឋនៅក្នុងឃុំស្វាយជ្រះប្រមាណ ៩៣ % មានមុខរបរធ្វើស្រែដោយពឹងផ្អែកទៅលើប្រភពដូចជា ទំនប់អាងទឹកប្រព័ន្ធធារាសាស្ត្រ និងមួយផ្នែកទៀតពឹងផ្អែកលើប្រភពទឹកភ្លៀងទឹកព្រែកទេរ និងព្រែកឆ្លង ។ ដោយឡែកមានគ្រួសារមួយចំនួនប្រកបរបរដាំដំណាំជាចំការ តែចំការដាំដំណាំនោះនៅមិនសូវទទួលបានផលល្អប៉ុន្មានទេ ព្រោះគ្មានប្រភពទឹក រីឯមុខរបរផ្សេងៗទៀតប្រជាពលរដ្ឋឃុំស្វាយជ្រះបានធ្វើការពង្រីកមុខរបរបន្ថែមដូចជា ប្រមូលទិញស្រូវក្នុងមូលដ្ឋានមកស្តុកទុក និងមានខ្លះទៀតធ្វើជាងឈើ ជាងជួសជុលម៉ូតូ គ្រូបង្រៀន គ្រូពេទ្យ នគរបាល.. ។ល ។

**តារាងមុខរបរសំខាន់ៗរបស់ប្រជាពលរដ្ឋឃុំស្វាយជ្រះ**

ល.រ	ប្រភេទមុខរបរ	ចំនួនគ្រួសារ		ផ្សេងៗ
		ចំនួនគ្រួសារ	ភាគរយ %	
១	គ្រួសារមានមុខរបរធ្វើកសិកម្ម	១,៥៧៣	៩៣,៨០%	
	គ្រួសារមានមុខរបរធ្វើស្រែចំការ	១,៤៣២	៨៥,៣៩%	ស្រែវស្សា
	គ្រួសារមានមុខរបរដាំដំណាំរយៈពេលវែងជាចំបង	៣៨	២,២៧%	ស្វាយចាន់ទី-ដូង
	គ្រួសារមានមុខរបរដាំដំណាំរយៈពេលខ្លីជាចំបង	៨៨	៥,២៥%	ពោត,សណ្តែក,ដំឡូងមី
	គ្រួសារមានមុខរបរដាំបន្លែ ជាចំបង	១១	០,៦៦%	ត្រកួន,ស្ពៃ,ត្រសក់
	គ្រួសារមានមុខរបរជាចំបងពីអនុផលព្រៃឈើ	៤	០,២៤%	ផ្តៅ,វិល្លី,ឬស្សី,ស្លឹកកំពូលទ្រាំង
២	គ្រួសារមានមុខរបរធ្វើសិប្បកម្មជាចំបង ផលិតគ្រឿងសង្ហារឹមពីឈើផ្តៅ ឬស្សី	១៣	០,៧៨%	ទ្វារ,បង្អួច,ទូរ
៣	គ្រួសារមានមុខរបរសេវាកម្មជាចំបង	៣៨	២,២៧%	
	ជំនួញ	២៥	១,៤៩%	លក់ដូរ
	ជាង	១	០,០៦%	ម៉ូតូ
	ដឹកជញ្ជូន	៧	០,៣០%	រថយន្ត
៤	គ្រួសារដែលមានមុខរបរចម្រុះក្រៅពីខាងលើ	៥៣	៣,១៦%	

**១.១.៥ ស្ថានភាពរងរបំ និង សិក្សាធិការ :**

ឃុំស្វាយជ្រះមានកំរិតសិក្សារហូតដល់អនុវិទ្យាល័យ មានសាលាសរុប ០៧ មានបន្ទប់សិក្សាចំនួន៣៨ បន្ទប់ ដែលមានសិស្សានុសិស្សសរុបចំនួន ១៧៩១ នាក់ ក្នុងនោះសិស្សស្រី ៩០៩ នាក់។ កុមារគ្រប់អាយុ ដែលត្រូវចូលរៀនសរុបមាន ២១២២ នាក់ អត្រាកុមារគ្រប់អាយុដែលមិនបានចូលរៀនមានចំនួន ៣៣១ នាក់ ត្រូវជា ១៤,៩០% ។ បើតាមជាក់ស្តែងក្នុងឃុំនេះមិនទាន់មានការខ្វះខាតថ្នាក់រៀនទេតែអត្រាដែលសិស្សមិនបាន ចូលរៀនខ្ពស់នោះគឺមកពី :

-បញ្ហាខ្វះគ្រូបង្រៀន ពិសេសនៅកំរិតអនុវិទ្យាល័យ

-ពុំទាន់មានសាលាមត្តេយ្យ

-ដោយឡែកចំពោះសិស្សដែលបានប្រឡងមធ្យមសិក្សាកំរិត ១ ជាប់ ត្រូវជួបបញ្ហាដោយសិស្សត្រូវបន្ត ទៅរៀននៅវិទ្យាល័យ ហើយវិទ្យាល័យមានពីរ : ១-វិទ្យាល័យស្នួល ដែលមានចំងាយ ៤៤ គ.ម , ២-នៅវិទ្យា ល័យក្រចេះក្រុងមានចំងាយ ៤០ គ.ម ដូចនេះ ចំពោះសិស្សដែលក្រីក្រត្រូវបោះបង់ចោលការសិក្សា ។

-សាលារៀននៅឃុំស្វាយជ្រះ បច្ចុប្បន្ននៅមានអាគារធ្វើអំពីឈើ មានការទ្រុឌទ្រោមហើយអាគារមួយ ចំនួនទៀតកំពុងត្រូវបានរុះរើចេញសង់អាគារថ្មីធ្វើអំពីថ្មជំនួសវិញ ដូច្នេះបញ្ហាខ្វះអាគារនៅតែមានបញ្ហាដដែល ។

**តារាងស្ថិតិសាលា និងចំនួនសិស្សប្រចាំឆ្នាំ ២០០៨**

ប្រភេទសាលា	ចំនួនសាលានៅ			ចំនួនកុមារ/សិស្សនៅឆ្នាំ ២០០៨			អត្រាមិនចូលរៀន
	សាលា	បន្ទប់	ថ្នាក់	កុមារសរុបនាក់	សិស្សសរុប	សិស្សស្រី	
ថ្នាក់មត្តេយ្យ	០	០	០	០	០	០	
ថ្នាក់បឋមសិក្សា	៦	២៧	៤៧	១,៤០៩	១,១៦៩	៥៩៩	១៧,០៣%
ថ្នាក់អនុវិទ្យាល័យ	១	១១	៨	៧១៣	៦២២	៣១០	១២,៧៦%

**១.១.៦. ស្ថានភាពសុខាភិបាល :**

**១.១.៦.១. ផ្នែកសុខាភិបាល :**

បច្ចុប្បន្នសេវាសុខាភិបាលនៅឃុំស្វាយជ្រះពុំទាន់បំពេញបាននូវសេចក្តីត្រូវការរបស់ប្រជាពលរដ្ឋទូទាំងឃុំ បានឡើយ ព្រោះមានភូមិមួយចំនួន ស្ថិតនៅឆ្ងាយពីមណ្ឌលសុខភាព និងប៉ុស្តិ៍សុខភាព ហើយមិនអាចធ្វើ ដំណើរមកបានស្រួល ដោយសារផ្លូវពិបាកធ្វើដំណើរ ខ្វះមធ្យោបាយដឹកជញ្ជូន ។

**តារាងស្ថិតិមណ្ឌលសុខភាព/ប៉ុស្តិ៍សុខភាព និងគ្រូពេទ្យ :**

ល.រ	មណ្ឌល/ប៉ុស្តិ៍សុខភាព	សមត្ថភាពផ្គត់ផ្គង់សេវាកម្ម				
		ចំនួន	គ្រូ/បន្ទប់	គ្រូពេទ្យ	ពេទ្យឆ្មប	ឆ្មបបុរាណ
១	មណ្ឌលសុខភាព	០១	៦	៩ នាក់/ស្រី ៤	៤ នាក់	៧ នាក់
២	ប៉ុស្តិ៍សុខភាព	០១	០២	១ប្រុស	០	៣នាក់



**១.១.៦.២. ការផ្គត់ផ្គង់ទឹកស្អាត :**

ប្រភពនៃការផ្គត់ផ្គង់ទឹកស្អាតក្នុងឃុំស្វាយជ្រះពុំទាន់គ្រប់គ្រាន់ តាមសេចក្តីត្រូវការប្រើប្រាស់របស់ប្រជាពលរដ្ឋនៅឡើយព្រោះថ្វីត្បិតតែមានព្រែក អាងស្តុកទឹក ទំនប់អូរជ័រ ដែលជាប្រភពដ៏សំខាន់ក៏ដោយនៅតែមានការខ្វះខាតនៃប្រព័ន្ធទឹកស្អាតដដែលដោយទឹកព្រែក និងទឹកក្នុងអាងមានការរីងរាក់នៅរដូវប្រាំង ។ រីឯទឹកអណ្តូងរបស់ប្រជាពលរដ្ឋនៅឆ្ងាយពីប្រភពទឹកមិនអាចរក្សាទឹកប្រើប្រាស់បាននៅរដូវប្រាំង ។

ចំពោះអណ្តូងស្នប់ដែលបានខូចត្រូវបានទុកចោលយូរមិនអាចជួសជុល ហើយរហូតមកដល់ពេលនេះស្ទើរតែមិនអាចជួសជុលបានទាំងស្រុង ។ ដោយឡែកអណ្តូងលូ និងអណ្តូងដៃមួយចំនួនគ្មានទឹកហើយបើសិនជាមានទឹកទឹកនោះក៏មិនអាចប្រើប្រាស់បានគ្រប់គ្រាន់នៅរដូវប្រាំងឡើយ ។

ដូច្នេះត្រូវស្តារអណ្តូងទាំងស្រុងដើម្បីទទួលបានទឹកស្អាតប្រើប្រាស់ ។

**តារាងស្ថិតិប្រភពទឹកប្រើប្រាស់នៅក្នុងឃុំស្វាយជ្រះ**

ល.រ	ប្រភពទឹកស្អាត	ចំនួនប្រភពទឹក			សំគាល់
		សរុប	ប្រើបាន	ខូចខាត	
១	អណ្តូងស្នប់	១៧៧	១២៥	៥២	ខូចត្រូវជួសជុលឡើងវិញ
២	អណ្តូងលូ	៨៩	៥៧	៣២	ធ្វើការជួសជុល( ប្រើមិនបាននៅរដូវប្រាំង)
៣	អណ្តូងដៃមិនដាក់លូឬរៀបតដ្ឋ	៨២	៤៨	៣៤	ធ្វើការជួសជុល ( ប្រើបានរដូវវស្សា)
៤	ស្រះទឹក	២	២	០	

**១.២. ស្ថានភាពភូមិសាស្ត្រ :**

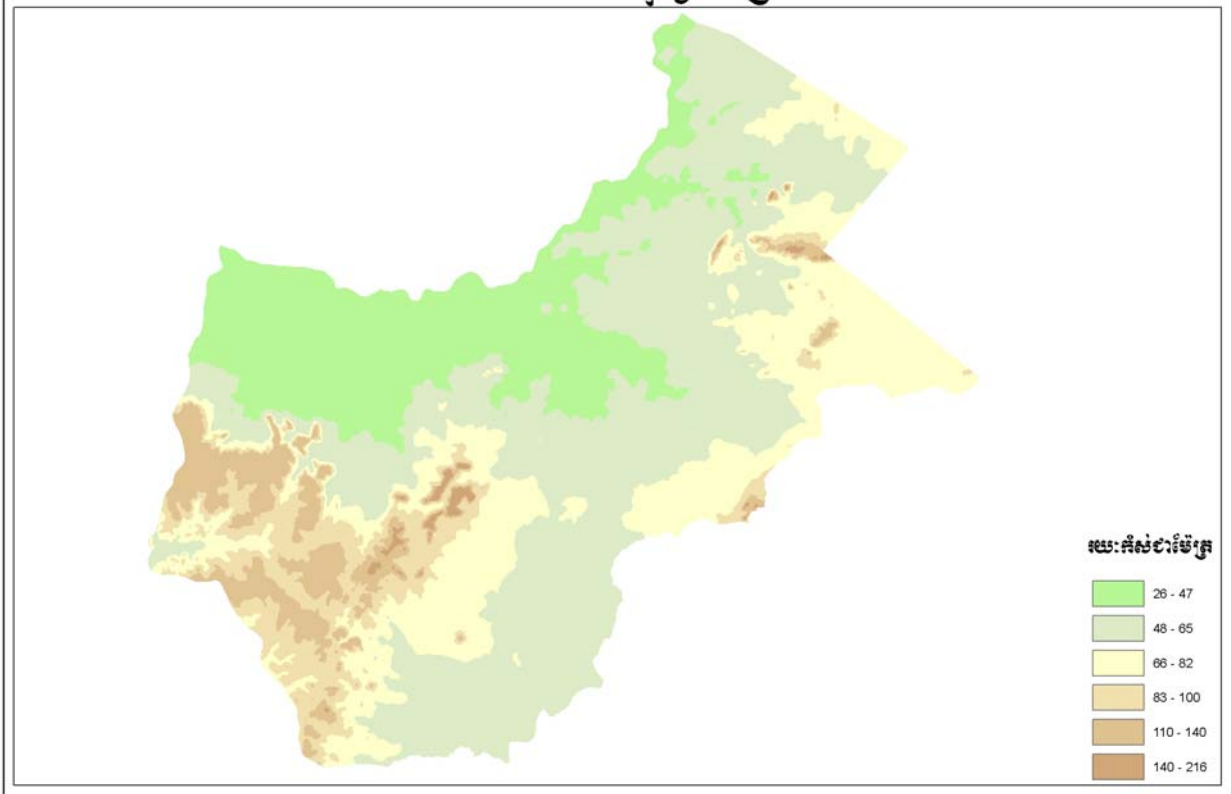
**១.២.១. ទីតាំងភូមិសាស្ត្រ :**

ឃុំស្វាយជ្រះជាឃុំមួយស្ថិតនៅតំបន់ខ្ពង់រាប តាមបណ្តោយផ្លូវជាតិលេខ ៧ ខាងជើងទល់នឹងស្រុកកែវសីម៉ា តំបន់នេះសុទ្ធតែព្រៃឈើ ខាងត្បូងទល់នឹងឃុំកំពង់ដំរី ទល់ព្រែកឆ្លង មួយភាគធំជាដីស្រែ និងចំការ ខាងកើតទល់នឹងឃុំឃ្យើម ដីមួយចំនួនជាដីព្រៃឈើ និងមួយចំនួនទៀតជាដីស្រែចំការ ខាងលិចទល់នឹងព្រែកទេរ ដីមួយភាគធំជាដីស្រែ ។

ឃុំស្វាយជ្រះស្ថិតនៅក្នុងរយៈកំពស់ប្រែប្រួលពី ២១ ម៉ែត្រ ទៅ ១៨៤ ម៉ែត្រ



**ផែនទីរយៈកំពស់ ឃុំស្វាយជ្រះ**



**១.២.២.អាកាសធាតុ :**

- កំពស់ទឹកភ្លៀងមធ្យមប្រចាំឆ្នាំ ១៥០០ ម.ម ២០០០ ម.ម ទិន្នន័យនេះជាទិន្នន័យរួមសំរាប់ខេត្តក្រចេះ ហើយបច្ចុប្បន្នមិនទាន់មាន ទិន្នន័យដោយឡែកសំរាប់ឃុំនៅឡើយ ។

-រយៈពេលនៃរដូវប្រាំងចាប់ពីខែ វិច្ឆិកា ដល់ខែ មេសា

**១.២.៣.ហេដ្ឋារចនាសម្ព័ន្ធគមនាគមន៍ និងការដឹកជញ្ជូន :**

**~ផ្លូវគោក :**

ឃុំស្វាយជ្រះជាឃុំមួយស្ថិតនៅតាមបណ្តោយផ្លូវជាតិលេខ ៧ មួយខ្សែមានប្រវែង២៥គ.មផ្លូវគ្រួសក្រហម មាន ២ ខ្សែ មួយខ្សែ ចេញពីផ្លូវជាតិចូលទៅ ថ្នម៉ាប្រវែង ១១ គ.ម ខ្សែទី ២ ចេញពីផ្លូវ ជាតិត្រង់ ចំនុចទឹកខ្ទប់ចូលក្រុមហ៊ុនភូរៀង ១២ គ.ម ។ ផ្លូវក្រាលដីសមាន ពីរខ្សែមួយខ្សែចេញពីផ្លូវជាតិចូលភូមិថ្មល់ ,វត្ត, តាសោម,ស្រែចារ,តាពុំ,ដូនមា និង ភូមិវត្តក មានប្រវែង ៩ គ.ម និងមួយ ខ្សែទៀតចេញពីផ្លូវជាតិចូល ភូមិសំបួរមានប្រវែង ២ គ.ម ។ ចំពោះផ្លូវរទេះមានចំនួន ២១ខ្សែ មានប្រវែងសរុប ២៣០,៥២៤ គ.ម ។

**~ផ្លូវទឹក :**

ឃុំស្វាយជ្រះមានព្រែកពីរហូរកាត់ ព្រែកទេរ និងព្រែកឆ្លូង នៅរដូវវស្សាប្រជាពលរដ្ឋធ្វើដំណើរតាមទូក កាណូត បានដោយស្រួល ហើយនៅរដូវប្រាំងមិនអាចធ្វើដំណើរបានទេព្រោះទឹករាក់ ។



**១.៣ ស្ថានភាពនៃការប្រើប្រាស់ដីបច្ចុប្បន្ន :**

**១.៣.១ ស្ថានភាពនៃការប្រើប្រាស់ដី :**

ការប្រើប្រាស់ដីនៅក្នុងឃុំស្វាយជ្រះចែកចេញជា ចំណាត់ថ្នាក់សាមញ្ញ រួមមានដីលំនៅដ្ឋាន ដីកសិកម្ម (ដីស្រែ និងចំការ ) ដីព្រៃឈើ ( ព្រៃស្រោង ព្រៃពាក់កណ្តាលស្រោង និងព្រៃបោះ ) និងផ្ទៃទឹក ( ព្រែក អូរ អាងតំកល់ទឹកសំរាប់ស្រោចស្រព ) ។

**តារាងនៃការប្រើប្រាស់ដីលំអិត :**

ល.រ	ប្រភេទនៃការប្រើប្រាស់ដី	ទំហំ ហិចតា	ចំណាត់ថ្នាក់មូលដ្ឋាន
១	ដីលំនៅដ្ឋាន-ភូមិ	២២៦	ផ្ទះ , ថ្នាលសំណាប, ឈើហូបផ្លែ
២	ដីស្រែវស្សា	៣១៩៥	ស្រែវស្សា
៣	ដីចំការដំណាំ	៣៣៥៩	ដំឡូង , ពោត, សណ្តែក,
៤	ដីចំការពន្លាចរណី	២៨	ដាំស្រូវ
៥	ដីព្រៃស្រោង	១១៩១០	
៦	ព្រៃបោះ	៣២៨៨១	
៧	ព្រៃបោះស្លឹងស្នូត	៩៥	
៨	ព្រៃពាក់កណ្តាលស្រោង	៥៨១៥	
៩	ព្រៃដុះតាមមាត់ទឹក	៥៨៤៥	
១០	ព្រៃដុះឡើងវិញ	១៩៦៩	
១១	វាលស្មៅ	៣៦៣	
១២	ចំការបោះបង់ដុះស្មៅ	១៣	
១៣	ព្រៃគម្ពោធធ	៧៥៣	
១៤	ចំការបោះបង់ដុះព្រៃគម្ពោធធ	១៦៣	
១៥	ព្រៃគម្ពោធឈាយដើមឈើធំមួយៗ	៧៧២	
១៦	ផ្ទៃទឹក		
	ផ្ទៃបឹង	១៧	ស្ថិតនៅក្នុងភូមិ
	ផ្ទៃទឹកសំរាប់ស្រោចស្រព	៦៦	ទំនប់អាងទឹក, អូរជ័រ, អូរស្វាយជ្រះ, អូរតាម៉ាក
	ព្រែកមានទឹកជាប្រចាំ	៨៩	ព្រែកទេរ, ព្រែកឆ្លង
	សរុប	៦៧៥៥៩	

ប្រភព : លំអិតអំពីប្រភេទនៃការប្រើប្រាស់ដីនីមួយៗ មានពិពណ៌នាលំអិតនៅក្នុងឧបសម្ព័ន្ធ ១ និងមានភ្ជាប់ជាមួយនូវផែនទីប្រើប្រាស់ដីលំអិត និងសាមញ្ញខ្នាត A<sub>3</sub> ។

**១.៣.២ ស្ថានភាពនៃការកាន់កាប់គ្រប់គ្រងដី :**

ស្ថានភាពនៃការកាន់កាប់ និងការគ្រប់គ្រងដីនៅក្នុងឃុំស្វាយជ្រះ ក្រៅពីដីលំនៅដ្ឋាន ដីស្រែចំការ ដែលជាកម្មសិទ្ធិរបស់ប្រជាពលរដ្ឋ គឺសុទ្ធសឹងជាដីរបស់រដ្ឋ ដែលស្ថិតនៅក្រោមរូបភាពមួយចំនួនដូចជា :

- តំបន់អភិរក្សការពារត្រីនៅទំនប់អូរដំរី
- តំបន់ទេសចរណ៍ធម្មជាតិ
- តំបន់សម្បទានដីសេដ្ឋកិច្ច
- តំបន់សម្បទានដីសង្គមកិច្ច
- ដីផ្សេងៗ

ក្នុងតំណក់កាលបច្ចុប្បន្ន បញ្ហាលើស្ថានភាពកាន់កាប់ដី គឺជាការកាប់វាតដីព្រៃឈើយកធ្វើចំការ ពីប្រជាពលរដ្ឋក្នុងឃុំមួយចំនួន និងប្រជាពលរដ្ឋមកពីក្រៅឃុំ ដែលបង្កឱ្យទៅជាបញ្ហាទំនាស់ដីធ្លី និងការកាប់ដុតបំផ្លាញព្រៃឈើយ៉ាងធ្ងន់ធ្ងរ ដែលជាកត្តាបង្ករមហន្តរាយដល់ធនធានធម្មជាតិ ។

**តារាងសង្ខេបស្ថានភាពកាន់កាប់ និងគ្រប់គ្រងដី :**

ល.រ	ប្រភេទនៃការគ្រប់គ្រង	ទំហំ(ហិកតា)	ផ្សេងៗ
១	តំបន់អភិរក្សត្រី	៤៦	១ កន្លែង អាងទឹកទំនប់អូរដំរី
២	តំបន់ទេសចរណ៍ធម្មជាតិ	៤៧១,៥២	២ កន្លែង ភ្នំប្រាំពាន់ =៣៩៤,៧៥, និងភ្នំព្រិច=៧៦,៧៧
៣	តំបន់សម្បទានដីសេដ្ឋកិច្ច	១៦,៦០៩	៥ កន្លែងក្នុងឃុំ
៤	តំបន់សម្បទានដីសង្គមកិច្ច	២៥០០	១ កន្លែងក្នុងឃុំ

**១.៣.៣. ផលិតកម្មកសិកម្ម :**

ប្រជាពលរដ្ឋនៅក្នុងឃុំស្វាយជ្រះប្រមាណ ៩៣% មានមុខរបរធ្វើស្រែស្បែកដោយពឹងទៅលើទឹកភ្លៀងទឹកព្រែក និងប្រព័ន្ធស្រោចស្រព ។

នៅក្នុងការប្រើប្រាស់ទឹកដើម្បីបំរើឱ្យវិស័យកសិកម្មឃើញថា ឃុំស្វាយជ្រះនៅមានការខ្វះខាតនូវប្រព័ន្ធស្រោចស្រពនៅឡើយ ពិតមែនតែឃុំស្វាយជ្រះមានទំនប់ អាងទឹក ចំនួន ០៣ កន្លែងអាចស្រោចស្រពដីស្រែបាន ៤៧០ ហិកតា។ ជាមួយគ្នានេះដែរចំពោះសំណង់ និង ទំនប់ជាឧបករណ៍ចាំបាច់ នៃប្រព័ន្ធស្រោចស្រពដើម្បីតម្រូវការនូវចរន្តទឹកក្នុងឃុំដូចជា ធ្វើការថែទាំនិងជួសជុលទំនប់អាងទឹក សំណង់ទ្វារទឹក ប្រឡាយដែលមានស្រាប់ ។ ចំពោះលូកាត់ ផ្លូវត្រូវបានខូចខាតលែងដំណើរការដោយផ្លូវមួយចំនួនត្រូវដាច់ខូចលប់ជិតមិនអាចឱ្យទឹកហូរបាន ។

ឆ្នាំ ២០០៨ ដីស្រែចំនួន ៣១៩៥ ហិកតា ធ្វើបានតែចំនួន ២០៤៥ ហិកតា ប៉ុណ្ណោះហើយទិន្នផលគិតជាមធ្យម ២ តោន ក្នុងមួយហិកតាស្មើនឹង ៤០៩០តោន នៅក្នុងឆ្នាំ ២០០៨ ។

**តារាងប្រភេទដំណាំកសិកម្មសំខាន់ៗនិងទិន្នផលទទួលបាន**

ល.រ	ប្រភេទកសិកម្ម	ផ្ទៃដី ( ហិចតា )		ផលិតផល( តោន)	
		សរុប	ដាំបាន	ផលសរុប	ទិន្នផល
	ដំណាំស្រូវស្យា	៣១៩៥	២០៤៥	៤០៩០	២
	ដំណាំពោត	៤	៤	៤	១
	ដំណាំសណ្តែកបាយ	២	២	២	១
	ដំណាំដំឡូងមី	៣៣៥៩	៦១៥	៦.១៥០	១០
	ឈើហូបផ្លែ និងដំណាំគ្រប់ប្រភេទ	២០	២០		

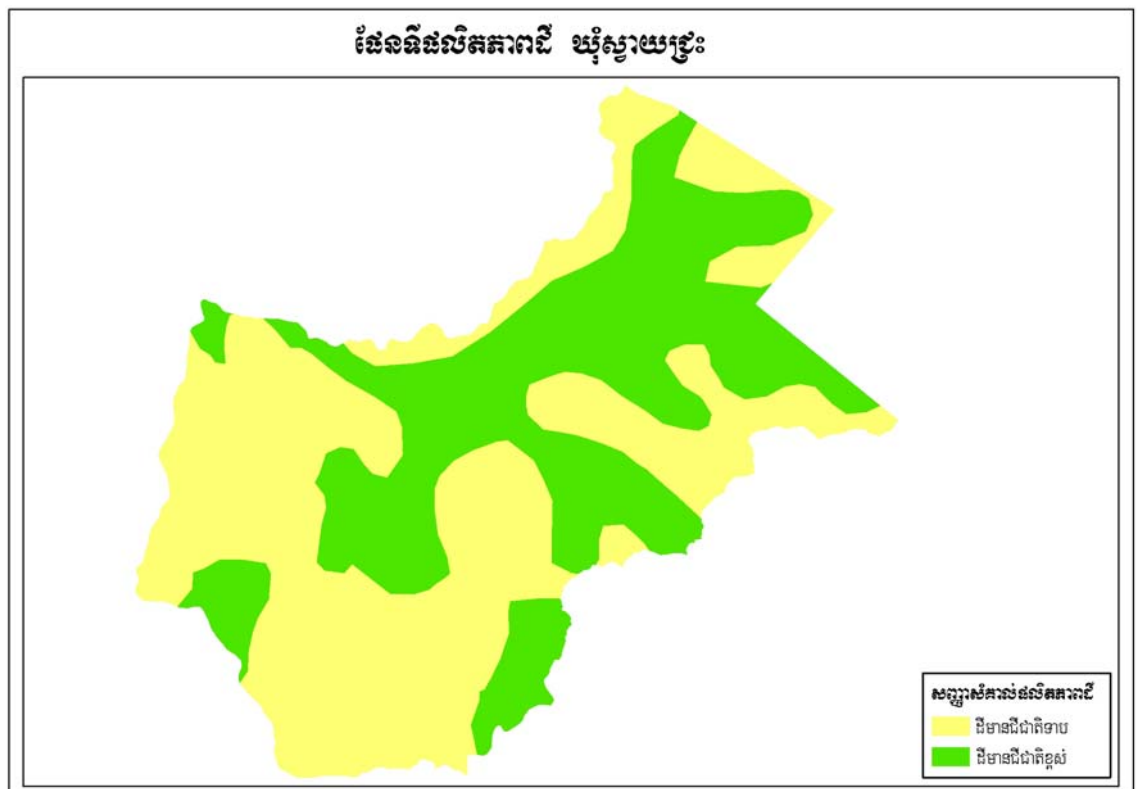
ប្រភព :របាយការណ៍ឃុំស្វាយជ្រះ ( ទិន្នផលស្រូវមធ្យមឆ្នាំ ២០០៨ ២តោន/ហិចតា )

បច្ចុប្បន្នការងារកសិកម្មដូចដែលបានលើកនោះ គឺ មានការពឹងពាក់លើប្រព័ន្ធស្រោចស្រព ១៤,៧១ % ពីងពាក់លើមេឃ ៤៩,៣០% ធៀបទៅនឹងផ្ទៃដីសរុបក្នុងឃុំ ដែលធ្វើឱ្យការទទួលផលមិនបានទៀងទាត់ហើយទទួលបានទិន្នផលទាប តែទន្ទឹមនឹងនោះសក្តានុពលស្រោចស្រពសំរាប់ឃុំស្វាយជ្រះ មានទំហំ អាងទឹកចំនួន ០៣ កន្លែង គឺអាងទំហំទឹកអូរជ័រ ដែលមានប្រឡាយ ២ ខ្សែ ៣០០០ម៉ែត ផ្ទៃទឹក ៤៦ហិចតា អាចស្រោចស្រពបាន ២០០ហិកតា។ អាងទំហំអូរស្វាយជ្រះមានផ្ទៃទឹក ១០ហិចតា អាចស្រោចស្រពបាន ១៧០ ហិចតា មានប្រឡាយ ២ខ្សែ មានប្រវែង ១១៨០ម៉ែត។ ទំហំអាងអូរតាម៉ាក់អាចស្រោចស្រពបាន ១០០ហិចតា មានផ្ទៃអាង ១០ហិចតា បង្ហូរចូលស្រែតែម្តង។

**តារាងក្រឡាផ្ទៃតាមផលិតផល ការប្រើប្រាស់ដីនិងផលិតផល**

ល.រ	ចំណាត់ថ្នាក់ដីមានជីជាតិ ( តាមបច្ចេកទេស )	ចំណាត់ថ្នាក់ដីមានជីជាតិ ( តាមមូលដ្ឋាន )	ផ្ទៃក្រឡា ហិចតា
១	ដីមានផលិតផលទាប	ដីល្បាយខ្សាច់	៣៨៧០៣
	ដីលំនៅដ្ឋាន	សំរាប់ ដំណាំ ស្វាយដូង ចេក	៧៥
	ដីស្រែស្យា	ស្រូវនាងអំ ផ្កាម្លិះ ក្នុងកន្លះ រំដួល សែនពិដោ	១០៦៥
	ចំការដំណាំ	ដំឡូងមី ទៀប ននោង ត្រឡាច.....	២២៣៩
២	ដីមានផលិតផលមធ្យម	ដីកណ្តើរខ្មៅលាយល្បាយខ្សាច់	
	ដីលំនៅដ្ឋាន	ចេក ដូង ខ្នុរ ទៀប	១៥១
	ដីស្រែស្យា	ស្រូវនាងអំ ផ្កាម្លិះ ក្នុងកន្លះ រំដួល សែនពិដោ	១៦៦០
	ចំការដំណាំ	ដំឡូង ពោត សណ្តែក	១១២០

	ដីបឹង	ត្រីផ្ទុក រស់ ក្រាញ់ អណ្តែង កំភ្លាញ កញ្ចុះ	១៧
	ដីព្រៃរេបោះ	ក្នុង តែ្បង ឈើច ទ្រាំង	៣៧០០៩
៣	ដីមានផលិតផលខ្ពស់		២៨៨៥៥
	ព្រៃស្រោង	សុក្រម ផ្លឹក ស្រឡៅ ឈើទាល ពពេល	១១៩១០
	ព្រៃពាក់កណ្តាលស្រោង	ធុង បែង ផ្លឹក សុក្រម	១១៦៦០
	ព្រៃកមានទឹកប្រចាំចំនួន ២	រៀល លិញ ស្លាត កញ្ចុះ ឆ្នាំង ឆ្អិន	៨៩
	អាងទំនប់ទឹក ៣ កន្លែង អូរជ័រ អូរស្វាយជ្រះ អូរតាម៉ាក់	ផ្ទុក រស់ ក្រាញ់ រៀល លិញ ឆ្អិន ឆ្កោរ អណ្តែង	៦៦
	ដីស្រែវស្សា	ស្រូវនាងអំ ,ផ្កាម្លិះ,ក្អុយកន្ទុះ,វដ្តល,សែនពិដោរ	៤៧០



### ១.៣.៤ ធនធានធម្មជាតិ

#### ១.៣.៤.១ ធនធានព្រៃឈើ

ផ្ទៃដីព្រៃឈើក្នុងឃុំស្វាយជ្រះមានព្រៃឈើបីប្រភេទ ៖

១- ព្រៃឈើស្រោង

២- ព្រៃឈើពាក់កណ្តាលស្រោង

៣- ព្រៃឈើរេបោះ

ព្រៃឈើជាធនធានធម្មជាតិដ៏សំខាន់ហើយជាបេតិកភណ្ឌជាតិផងដែរ ។ ព្រៃឈើមានសារៈសំខាន់ណាស់ ចំពោះ ឃុំស្វាយជ្រះ ដូចជា រនាំងរាំងខ្យល់ព្យុះ ទឹកជំនន់ ជួយទាក់ទាញទឹកភ្លៀង ហើយភ្លៀងធ្លាក់ទៀងទាត់ រក្សាគុណភាពដី កុំឱ្យហូរច្រោះដី ហើយជាជម្រកសត្វព្រៃដ៏សំខាន់ ។ ប្រភេទសត្វព្រៃទាំងនោះរួមមាន ៖ ប្រើស ឈ្នួស ក្ដាន់ ជ្រូកព្រៃ ខ្លាត្រី ពស់ ត្រកួត អន្សង អណ្ដើក ក្ដោក មាន់ព្រៃ ទា... ។ល ។

ប្រភេទព្រៃឈើរួមមាន ឆ្នុង សុក្រម ផ្អែក ឈើទាល ផ្លែក ប្រាំដំឡឹង ពពេល ខ្នង តែ្បង ដើមស្លឹកកំពូល ទ្រាំង... ។ល ។ ប្រភេទឈើទាំងនេះយកធ្វើជាគ្រឿងសង្ហារឹម ធ្វើអុស ធូលី ជាងនេះទៅទៀតជាសំណង់ផ្ទះដ៏សំខាន់ ព្រមទាំងជាអ្នកបង្កើតនូវបរិស្ថានធម្មជាតិស្រស់ស្អាតសំរាប់ឃុំស្វាយជ្រះ ក៏ដូចស្រុក ខេត្តប្រទេសជាតិយើង ។ សព្វថ្ងៃព្រៃឈើក្នុងឃុំស្វាយជ្រះកំពុងមានបញ្ហាដ៏ធ្ងន់ធ្ងរគឺការកាប់ព្រៃឈើវាតយកដីធ្វើ ចំការ ស្រែពីប្រជាពលរដ្ឋ ក្នុងឃុំមួយចំនួន និងប្រជាពលរដ្ឋក្រៅឃុំ មួយចំនួន ការកាប់ឈើធ្វើអាជីវកម្មតាម បែបអាណាធិបតេយ្យ ។

**១.៣.៤.២ ធនធានជលផល**

ព្រំប្រទល់ខាងលិចនៃឃុំ ស្វាយជ្រះជាប់ពាក់កណ្តាលព្រែកទេវដែលមានទឹកខ្ទប់ប្រាំងខ្ទប់វស្សាទទឹងព្រែក ពី១០០ម៉ែត្រទៅ១៥០ ម៉ែត្រ និងមានបណ្តោយប្រវែង២៤,១១៣គម ។ ព្រំខាងត្បូងជាប់ព្រែកឆ្លងក៏មានទឹកខ្ទប់ ទាំងប្រាំងនិងវស្សាទទឹងមាត់ព្រែកពី ១០០ ម៉ែត្រ ទៅ ១២០ ម៉ែត្រដែលមានបណ្តោយ ប្រវែង១២,១១៨គ.ម ។ ទំនប់ អាងទឹកអូរជ័រ អូរស្វាយជ្រះ និងអូរតាម៉ាក់ទំនប់អាងទឹកទាំងបីខាងលើ នេះមានទឹកជាប្រចាំទាំងប្រាំងវស្សា មានទំហំ ៦៦ហិកតា ។ ព្រែកនិងទំនប់អាងទឹកទាំងនេះសំបូរទៅដោយ ត្រីដូចជា ត្រីរស់ ឆ្កែរ ដៀប អណ្តែង ក្រាញ់ ត្រី ព្រលឹង ខ្លីង កញ្ចុះ កញ្ចក់ ឆ្កាំង តានេល ឆ្កិន អង្កត់ប្រាក់ ឆ្កុញ រៀល លិញ..។ បច្ចុប្បន្នត្រីទាំងនេះ កំពុង រងការបាត់បង់ដោយសារប្រជាពលរដ្ឋមួយចំនួនតូចប្រើឧបករណ៍នេសាទ ខុសច្បាប់ដូចជាឧបករណ៍ ឆក់ ស្បែមុង ។

ការរកត្រីរបស់ប្រជាពលរដ្ឋក្នុងឃុំស្វាយជ្រះ គឺរកតាមលក្ខណៈគ្រួសារ គ្រាន់តែផ្គត់ផ្គង់ក្នុងគ្រួសារតែ ប៉ុណ្ណោះ ហើយប្រជាពលរដ្ឋមួយចំនួនទិញត្រីមកពីក្រៅ ។

**១.៤. នីផ្សារ និងខ្សែចង្វាក់ដល់តំបន់**

**១.៤.១ នីផ្សារនិងតំបន់កសិដល់ ដល់អនុដល់ព្រៃឈើ និងដល់ទេសាណា**

-តំលៃស្រូវនាងអំ ផ្កាម្លិះ កួយកន្លះមានតំលៃក្នុងមូលដ្ឋាន ៧០០រៀល ទៅ ១០០០រៀល ក្នុងមួយ គីឡូក្រាមដឹកយកទៅលក់នៅខេត្តក្រចេះមានតំលៃ ១០០០ រៀល ទៅ ១២០០ តំលៃដំឡូងពី ៨០ទៅ ១០០រៀល ក្នុងមួយគីឡូក្រាម គេដឹកយកទៅ លក់នៅស្រុក មេម៉ត់ខេត្តកំពង់ចាម និងប្រទេសវៀតណាមតំលៃពី ២០០រៀល ទៅ ២៥០រៀលក្នុងមួយ គីឡូក្រាម ។

-តំលៃស្លឹកកំពូលទ្រាំងមានតំលៃក្នុងមូលដ្ឋានមួយគីឡូក្រាមមានតំលៃ ១០០រៀល ទៅ ១២០ រៀល ។ គេដឹកយកទៅលក់នៅប្រទេសវៀតណាម តំលៃមួយគីឡូក្រាម ១៧០រៀល ទៅ ២០០រៀល ។

**១.៤.២ ខ្សែចង្វាក់ និងចរាចរណ៍ផលិតផល**

គេទិញស្រូវតាមបណ្តារភូមិក្នុងឃុំពុំមានស្តុកទុកតាមភូមិក្នុងឃុំទេ គេទិញរួចដឹកយកទៅលក់នៅខេត្ត ក្រចេះតែម្តងដោយមានតំលៃទិញចូលក្នុងមូលដ្ឋានគិតជាមធ្យម ៨៥០ រៀល ក្នុងមួយគីឡូក្រាម និងតំលៃលក់ ចេញទៅខេត្តគិតជាមធ្យម ១២០០រៀល ។

-ចំពោះតំលៃចរាចរណ៍ដំឡើងមីឈ្មួញប្រមូលទិញបានតែមួយឡាន ឬពីរឡានគេដឹកយកទៅលក់នៅស្រុក មេម៉ត់ខេត្ត កំពង់ចាម និងប្រទេសវៀតណាមតំលៃ ២២០រៀល ក្នុងមួយគីឡូក្រាម ។

-ចំពោះអនុផលព្រៃឈើស្លឹកកំពូលទ្រាំងនៅក្នុងមូលដ្ឋាន គឺប្រជាពលរដ្ឋដឹកជញ្ជូនតាមរយៈរទេះគោក្របី ចេញ ពីព្រៃយកមកប្រមូលផ្តុំដាក់តាមដងផ្លូវជាតិលេខ ៧ ក្នុងតំលៃមធ្យម ១១០រៀលក្នុងមួយគីឡូក្រាមរួច ដឹកជញ្ជូន តាមរថយន្តទៅលក់នៅប្រទេសវៀតណាមដោយមានតំលៃជាមធ្យមក្នុងមួយគីឡូក្រាម ១៩០រៀល ។

**១.៤.៣ ឱកាស ឧបសគ្គ**

ឃុំស្វាយជ្រះមានធនធានធម្មជាតិដូចជាព្រៃឈើ រ៉ែ ថ្មម៉ាប រ៉ែធូលី ព្រែកអូរផ្តល់ប្រយោជន៍យ៉ាងច្រើន សំរាប់ប្រជាពលរដ្ឋក្នុងឃុំដូចជាធ្វើលំនៅដ្ឋាន សំភារៈ គ្រឿងសង្ហារឹម លក់ដូរនូវផលអនុផលព្រៃឈើដូចជាស្លឹក កំពូល ទ្រាំង និងជំរកសត្វដែលមានសត្វព្រៃដូចជាៈ ប្រើស ទន្សោង ឈ្នួស ស្វា ទន្សាយ ក្តាន់ ខ្លា ពស់ ត្រកូត អណ្តើក មាន់ព្រៃ..... ។ល ។

ចំពោះធនធានជលផលសំបូរទៅតាមព្រែកទេរ ព្រែកឆ្លង ជាប្រភពផ្តល់ចំណីអាហារសំរាប់ផ្គត់ផ្គង់ជា លក្ខណៈគ្រួសារ ។

ធនធានធម្មជាតិសព្វថ្ងៃការកាប់ព្រៃវាតយកដីធ្វើជាកម្មសិទ្ធិកាប់ព្រៃវាតយកដីធ្វើជាស្រែចំការនិងដុតព្រៃ ចាប់យកសត្វសកម្មភាពខាងលើនេះ ធ្វើឱ្យធនធានធម្មជាតិក្នុងឃុំមានការថយចុះយ៉ាងខ្លាំងបណ្តាលឱ្យបាត់បង់អស់ នាពេលអនាគតបើយើងមិនចាប់អារម្មណ៍ទេនោះ ។មានតែបង្កើតសហគមន៍ព្រៃឈើសហគមន៍ជលផលសហកម្ម ជាមួយជំនាញពាក់ព័ន្ធ និងអាជ្ញាធរដែនដីគ្រប់លំដាប់ថ្នាក់ និងបោះបង្គោលព្រំដីព្រៃឱ្យបានច្បាស់លាស់ និងអភិរក្ស ហើយលើសពីនេះទៅទៀត គឺអនុវត្តវិធានការណ៍យ៉ាង ម៉ឺងម៉ាត់ក្នុងការអនុវត្តន៍ច្បាប់ទើបធានា និរន្តរភាពធនធាន ធម្មជាតិបាន ។

-ចំពោះធនធានរ៉ែក្នុងឃុំមានរ៉ែពីរប្រភេទគឺ រ៉ែថ្មម៉ាប សំរាប់យកធ្វើ ជាការ៉ូ គ្រឿងសង្ហារឹមសំរាប់ សំណង់ និងរ៉ែធូលីសំរាប់ដុតចំអិនអាហារ ។បច្ចុប្បន្នធនធានរ៉ែទាំងពីរប្រភេទនេះសហគមន៍មូលដ្ឋានពុំទាន់មានលទ្ធភាព យកមកប្រើប្រាស់ ឬធ្វើអាជីវកម្ម នៅឡើយទេ ព្រោះថាពុំមានលទ្ធភាពទាញយកផលប្រយោជន៍ ប៉ុន្តែសព្វថ្ងៃមាន ក្រុមហ៊ុនមួយចំនួនបានចុះមកសិក្សាស្រាវជ្រាវ ។



**ជំពូក ២**

**ការវិភាគពីតំរូវការសំរាប់អនាគត ឧបសគ្គ និងសក្តានុពល**

**២.១ តំបន់សើម**

ដីព្រៃចំនួន ១៦.៦០៩ហិកតា ត្រូវបានអនុញ្ញាតឱ្យក្រុមហ៊ុនចំនួន ៤ ដើម្បីវិនិយោគដំណាំកសិឧស្សាហកម្ម កៅស៊ូ ម៉ែសាក់ ដំឡូងមី ។ ដីដែលបានធ្វើអត្តសញ្ញាណកម្មដីឯកជនរបស់រដ្ឋបានចំនួនពីរក្រុមហ៊ុន មួយក្រុមហ៊ុន ហេងហេងសម្បត្តិ មានផ្ទៃដី ៨៨២.១២៧៨ហិកតា ពីរក្រុមហ៊ុន ភូរៀងមានផ្ទៃដីចំនួន ៩៣១.២៦៦៨ ហិកតា ដីក្រុមហ៊ុនទាំងពីរដែលបានចុះបញ្ជីត្រូវបាន ដាំដំណាំកៅស៊ូ ពេញផ្ទៃដីទាំងអស់ ចំណែកដីក្រុមហ៊ុនពីរទៀតមួយ ឈ្មោះ ធីធីវ៉ាយ ពីរឈ្មោះ ភីឌីអេ ពុំទាន់បានដំណើរការទេ ។

នៅក្នុងផែនការអភិវឌ្ឍន៍ឃុំដែលបានដាក់បញ្ចូលក្នុងកម្មវិធី ពង្រីកដឹកសិកម្មនៅលើផ្ទៃដីដែលស្ថិតនៅ ជុំវិញស្រែចាស់ ដីស្រែដែលបានបោះបង់ចោល និងកន្លែងសម្បទានដីសង្គមកិច្ចរបស់ឃុំ ។ ឃុំស្វាយជ្រះពុំទាន់មាន ព្រំប្រទល់ច្បាស់លាស់រវាងដីរដ្ឋ និង ដីឯកជនរបស់ប្រជាពលរដ្ឋ ។

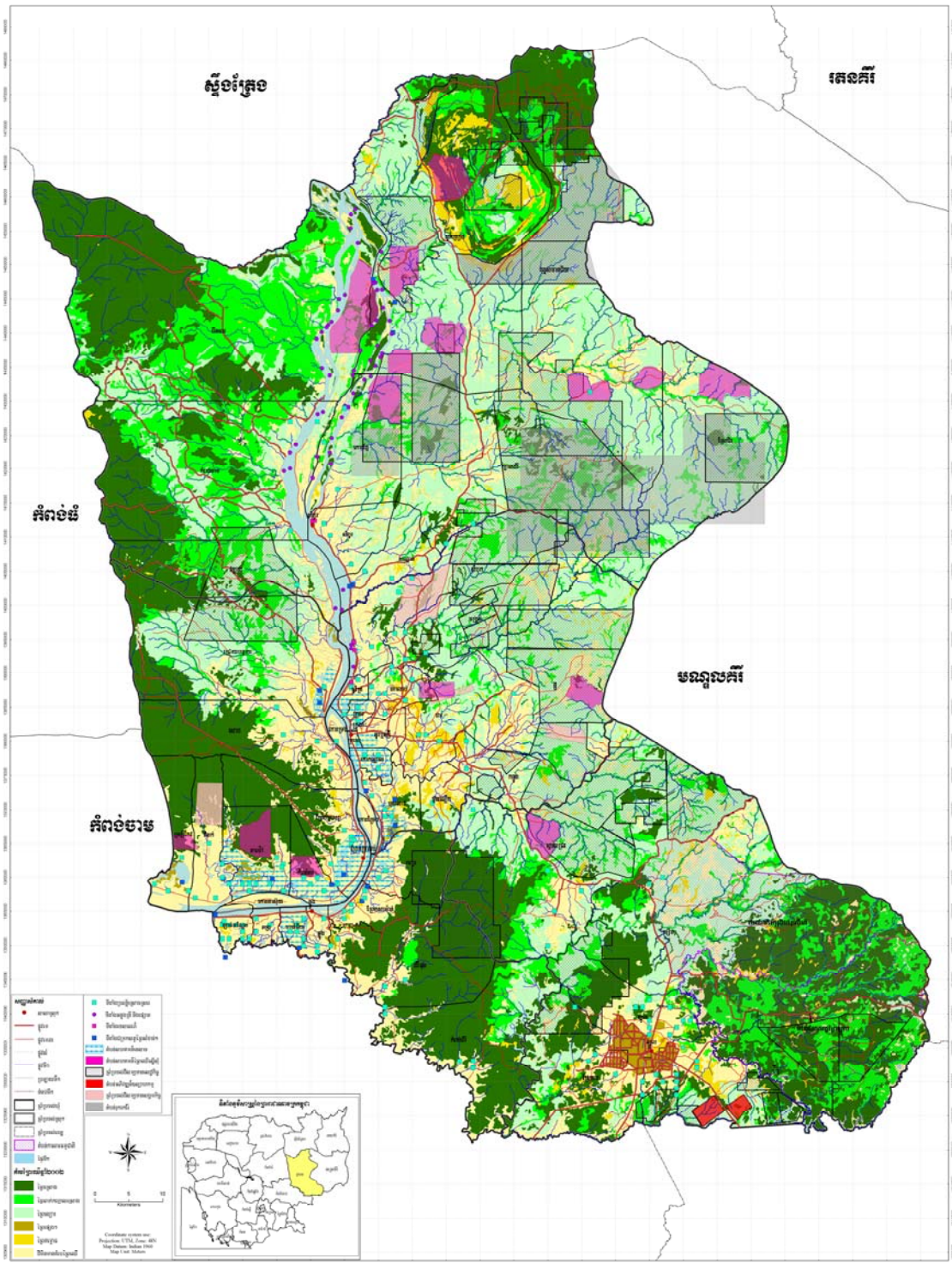
ផ្ទៃដីសង់លំនៅដ្ឋាន និងផ្ទៃដឹកសិកម្មនាពេលអនាគត ត្រូវពង្រីកលើផ្ទៃដីព្រៃបោះ (សម្បទានដីសង្គម កិច្ច) ។ ការកែសំរួលឡើងវិញឱ្យបានត្រឹមត្រូវព្រោះតំបន់ព្រៃបោះអាចធ្វើការអភិវឌ្ឍន៍បាន ។ ទម្រង់នៃការប្រើ ប្រាស់ដីព្រៃបោះឱ្យទៅជាការអភិវឌ្ឍន៍ :

- សម្បទានដីសង្គមកិច្ច ២៥០០ហិកតា
- ផ្ទៃទឹក ព្រែកអូរ អាងតំកល់ទឹក ២៦៦.៥០ហិកតា
- ទឹកប្រើប្រាស់ និងផ្តល់ត្រីសំរាប់ហូបចុកដល់ប្រជាពលរដ្ឋ នាពេលបច្ចុប្បន្ន និងពេលអនាគតត្រូវមាន និរត្តភាព ។

-តំបន់រក្សាទុកសំរាប់បម្រើផលប្រយោជន៍សាធារណៈក្នុងគោលដៅការពារ បរិស្ថាន និងធនធានធម្មជាតិ

៤៧១,៥២ ហិកតា ។

## Hot Spot Map of Kratie Province ( Update 2009 )



## ២.២. ការប្រឈមនឹង ឧបសគ្គ

ឃុំស្វាយជ្រះមានបញ្ហាប្រឈមដែលពាក់ព័ន្ធ ទៅនឹងធនធានធម្មជាតិ និងការចូលកាន់កាប់ប្រើប្រាស់ដីដូចមានខាងក្រោម :

-ការកើនឡើងរបស់ប្រជាពលរដ្ឋនាំឱ្យជះឥទ្ធិពលនៃតំរូវការរបស់ប្រជាពលរដ្ឋរហូតធ្វើឱ្យធនធានធម្មជាតិ និង សក្តានុពលត្រូវបានថយចុះ គួបផ្សំទៅនឹងការកាប់វាតយកដីព្រៃធ្វើជាកម្មសិទ្ធិ ការដកហូត ឬ ប្រើប្រាស់ធនធានមិនមានបច្ចេកទេសធ្វើឱ្យព្រៃឈើបាត់បង់ សត្វព្រៃត្រូវបាត់បង់បណ្តើរៗ បើអាជ្ញាធរមានសមត្ថកិច្ចគ្មានវិធានការណ៍ទេនោះធនធានធម្មជាតិ ទាំងនោះឈានទៅបាត់បង់ទាំងស្រុងនាពេលអនាគត ។

-ការបាត់បង់ព្រៃឈើ គឺជាប្រភពនៃការធ្វើឱ្យប្រជាពលរដ្ឋក្នុងឃុំជួបប្រទះការរាំងស្ងួត ទឹកជំនន់ ខ្យល់ព្យុះ ការហូរច្រោះដីធ្វើឱ្យដីខ្សោះដីជាតិ

-មនុស្សកើនឡើងធ្វើអោយប្រជាពលរដ្ឋ ខ្វះដីសំរាប់សង់លំនៅដ្ឋាន ដីស្រែចំការ សំរាប់ប្រកបរបរកសិកម្មសំរាប់ចិញ្ចឹមជីវិត ។

-ការកាប់ព្រៃឈើ រើរានដី ដុតឈូសឆាយ ហ៊ុំព័ទ្ធយកមកធ្វើជាកម្មសិទ្ធិ ។ បច្ចុប្បន្នសកម្មភាពខាងលើនេះគួរឱ្យចាប់អារម្មណ៍ ព្រោះមានបញ្ហាជាច្រើនពាក់ព័ន្ធ និងការកាប់ព្រៃវាតយកដីធ្វើជាកម្មសិទ្ធិ ទាំងប្រជាពលរដ្ឋក្នុងឃុំ និងប្រជាពលរដ្ឋមកពីក្រៅឃុំ ។

-ធនធានសត្វព្រៃរងនូវការបាត់បង់ វិនាសស្ទើរផុតពូជដោយសារការចាប់សត្វតាមបែបអនាធិបតេយ្យ ការធ្វើអាជីវកម្មសត្វព្រៃដោយលួចលាក់ ។

ការប្រឈមខ្វះខាតលើនេះធ្វើឱ្យប្រជាពលរដ្ឋក្នុងឃុំ ត្រូវការដីសំរាប់សង់លំនៅដ្ឋាន និងដីកសិកម្មដើម្បីតំរូវការចិញ្ចឹមជីវិត ។

**២.៣. តំរូវការនៃការអភិវឌ្ឍន៍ និងគោលដៅយុទ្ធសាស្ត្ររបស់ឃុំស្វាយថ្ម:**

នៅក្នុងដំណើរការអភិវឌ្ឍន៍គោលដៅយុទ្ធសាស្ត្ររបស់ឃុំបានធ្វើការលើកឡើង នូវគំរោងផែនការសំរាប់ពេលអនាគតដែលក្នុង នោះត្រូវបានកំណត់នូវផែនការជាអាទិភាពដូចខាងក្រោម :

**ក.ការសាងសង់ផ្លូវថ្នល់ :**

**-ផ្លូវលំក្រាលគ្រួសក្រហម ០៤ ខ្សែ**

១-បែកពីផ្លូវជាតិលេខ០៧ ចូលតាមភូមិថ្នល់ វត្ត,តាសោម, ស្រែចារ,តាពុំ,ដូនមា,រំពុកមានប្រវែង ៩គម សាងសង់លូថ្មី ០៣ កន្លែង ធ្វើស្ពានថ្មី០១ កន្លែងប្រវែង ២៥ ម៉ែត្រ ។

២- បែកពីផ្លូវជាតិលេខ ០៧ ចូលភូមិសំបូរ ២ គម

៣- បែកពីផ្លូវជាតិលេខ ០៧ ចូលភ្នំប្រាំពាន់ ប្រវែង ៣ គម

៤- បែកពីផ្លូវជាតិលេខ ០៧ ចូលដីសម្បទានសង្គមកិច្ច ១,១២៣ គម

**- ផ្លូវក្រាលដីស ៣ ខ្សែ**

១- ផ្លូវស្រែចារបត់ទៅលិច ប្រវែង ១, ២០៤ គម

២-ចេញពីភូមិវត្តទៅខាងលិចភូមិតាសោម ប្រវែង ៤,២១៣ គម

៣-ចេញពីភូមិផ្ទាល់ទៅតាសោម ប្រវែង ១,១២៣ គម

រៀបចំបង្កើតសហគមន៍ថែទាំផ្លូវដើម្បីធានាគុណភាពផ្លូវក្នុងការប្រើប្រាស់ ។

**ខ.ប្រពន្ធស្រោចស្រព :**

ដើម្បីលើកកម្ពស់ទិន្នផលស្រូវ និង ដំណាំផ្សេងៗទៀតនៅពេលអនាគត ឃុំស្វាយជ្រះមានផែនការអភិវឌ្ឍន៍ដូចជា :

- ជួសជុលទំនប់អូរពាក់នីមជ្ជប្រវែង ៣៥០ ម
- ដឹកប្រឡាយមួយខ្សែប្រវែង ១៥០០ ម
- សាងសង់សំណង់បង្ហូរទឹកមួយកន្លែងប្រវែង ៥០០ ម
- សាងសង់លូទឹកមួយកន្លែងអង្កត់ទ្វីត ៥០០មម

**ទំនប់អាងទឹកអូរថ្មី**

- ធ្វើការជួសជុលទំនប់ជ្រីប្រវែង ១៣៤៨ ម
- ធ្វើការស្តារប្រឡាយ ២ ខ្សែប្រវែង ៣០០០ ម

**ទំនប់អាងទឹកអូរស្វាយជ្រះ**

- ធ្វើការជួសជុលទំនប់
- ធ្វើការជួសជុល និង ស្តារប្រឡាយ ២ខ្សែប្រវែង ១៨០០ម

**ទំនប់អាងទឹកអូរតាម៉ាក់**

- ធ្វើការជួសជុលទំនប់អាងទឹកអូរតាម៉ាក់ប្រវែង ៧១២ ម

**គ.រៀបចំបង្កើតប្រព័ន្ធគម្លាត :**

- អណ្តូងស្នប់
- អណ្តូងដាក់លូ

បច្ចុប្បន្នប្រជាពលរដ្ឋនៅក្នុងឃុំពុំទាន់ធានាបាន ក្នុងការប្រើប្រាស់ទឹកស្អាត និងថែទាំសុខភាពនៅឡើយ ។ ក្រុមប្រឹក្សាឃុំចាប់អារម្មណ៍លើវិស័យទឹកស្អាត ក្នុងនោះមានគម្រោងសាងសង់អណ្តូងស្នប់, អណ្តូងដាក់លូ , និងធុងចំរោះ សំរាប់បំរើឱ្យការប្រើប្រាស់ទឹកស្អាត ។

**ឃ. បង្កន់អនាម័យ :**

សព្វថ្ងៃប្រជាពលរដ្ឋនៅក្នុងឃុំពុំទាន់មានបង្គន់អនាម័យប្រើប្រាស់ទេ គឺបន្ទោរបង់ពាសវាលកាល ក្នុងផែនការគម្រោងអភិវឌ្ឍន៍របស់ឃុំមានគម្រោងសាងសង់បង្គន់អនាម័យ ។



**១.ការអប់រំសិក្សាសិក្សា :**

ក្រុមប្រឹក្សាឃុំបានកំណត់ចេញជាគោលការណ៍ក្នុងការសាងសង់សាលារៀនបន្ថែមចំនួន ០២ កន្លែង

**~ផ្នែកបង្កើនសិក្សា :**

ផ្នែកបង្កើនសិក្សាក្រុមប្រឹក្សាឃុំប្រជុំឯកភាពគ្នា ដាក់ក្នុងសាលាបឋមសិក្សាក្នុងឃុំ

**~ផ្នែកបឋមសិក្សា :**

-បង្កើតសាលារៀនបន្ថែមពីរកន្លែងស្មើ ០២ អាគារ ស្មើ ១០ បន្ទប់

-បង្កើតអាគារបន្ថែម ០៤ អាគារ ស្មើ ២០បន្ទប់

**~ផ្នែកអនុវត្តន៍ទូទៅ :**

បង្កើតអាគារ បន្ថែម ០២ អាគារ ស្មើ ១០ បន្ទប់ ។



**២.៤.៤. តំរូវការសំរាប់អនាគត :**

**២.៤.៤.១. ប្រជាសាស្ត្រ :**

**២.៤.៤.១.១. អត្រាកំណើន :**

ស្ថានភាពអត្រាកំណើនប្រជាពលរដ្ឋនៅក្នុងឃុំស្វាយជ្រះ បើពិនិត្យទៅតាមបណ្តាឆ្នាំនីមួយៗ ឃើញថា មានការកើនឡើងគួរឱ្យកត់សំគាល់ ព្រោះប្រសិនបើមើលទៅលើចំនួនគ្រួសារមានការកើនឡើង ជារៀងរាល់ឆ្នាំ ដូចជាឆ្នាំ ២០០៦ ចំនួនប្រជាពលរដ្ឋ ៨,១៧៧ នាក់ ហើយឆ្នាំ ២០០៧ មានប្រជាពលរដ្ឋ ៨,១៩៩ នាក់ និងឆ្នាំ ២០០៨ មានប្រជាពលរដ្ឋចំនួន ៨,៥១៩ នាក់ ។

ការកើនឡើងចំនួនប្រជាពលរដ្ឋ និងចំនួនគ្រួសារក្នុងឃុំតាមបណ្តាឆ្នាំនីមួយៗ បើសិនជាពិនិត្យទៅលើកុមារ មានការកើនឡើង ដែលអាចធ្វើឱ្យមានការកើនឡើងនូវកង្វះខាតទីកន្លែងសិក្សា ។ ហើយក្នុងនោះដែរចំពោះ

ដីក្នុងឃុំក៏មានការខ្វះខាតដីក្នុងការពង្រីកលើវិស័យកសិកម្ម និងដីសង់លំនៅដ្ឋានដូច្នេះ ពីមួយឆ្នាំ ទៅមួយឆ្នាំ ប្រជាពលរដ្ឋមានការកើនឡើងជាលំដាប់ ជាកត្តាមួយធ្វើឱ្យយើងត្រូវកត់សំគាល់ទៅលើសក្តានុពលមួយចំនួនដូចជាការបង្កើតអាគារសិក្សា និងការបង្កើនមុខរបរការធ្វើស្រែបង្កើនរដូវ ការបង្កើននូវទិន្នផលកសិកម្ម ការរៀបចំប្រព័ន្ធស្រោចស្រព ការអភិរក្សធនធានធម្មជាតិ និងកំណត់នូវការប្រើប្រាស់ធនធានឱ្យបានសមស្រប ទើបអាចធានានូវអត្រាកំណើននេះបាន ។

**តារាងការគណនាអត្រាកំណើនមធ្យម**

ចំនួនគ្រួសារ/ប្រជាពលរដ្ឋ	២០០៥	២០០៦	២០០៧	២០០៨	កំណើនមធ្យម	កំណើន/ឆ្នាំ
ចំនួនគ្រួសារសរុប	១,៥០៨	១,៥៩៥	១,៦១៨	១,៦៧៧		៦០គ្រួសារ / ឆ្នាំ
អត្រាកំណើនគ្រួសារ	១២,៦%	៥,៨%	១,៤%	៣,៦%	៤,៦៨%	
ចំនួនប្រជាពលរដ្ឋ	នាក់	៨,១៧៧%	៨,១៩៩	៨,៥១៩		៣៣២នាក់/ឆ្នាំ
អត្រាកំណើនប្រជាពលរដ្ឋ/ថយ	១២,១%	៥,៣%	០,៣%	៣,៩%	៥,៤%	

នៅក្នុងអត្រានៃការប្រែប្រួលចំនួនគ្រួសាររបស់ប្រជាពលរដ្ឋ នៅក្នុងអំឡុងឆ្នាំ ២០០៥ ដល់ ឆ្នាំ ២០០៨ អត្រាកើនមានការប្រែប្រួល ។

ទាំងនេះតាមព័ត៌មានបានឱ្យដឹង ថាអាស្រ័យដោយ ប្រជាពលរដ្ឋមានការយល់ដឹងពីកម្មវិធីពន្យាកំណើតពិសេស គឺការធ្វើចំណាកស្រុកទៅធ្វើការឆ្ងាយពីភូមិ ហើយមួយចំនួនទៀតទៅស៊ីឈ្នួលគេ ។ នៅក្នុងនេះបើតាមការគណនាអត្រាកំណើនចំនួនគ្រួសារឆ្នាំ ២០០៧ និង ឆ្នាំ ២០០៨ ឃើញថាអត្រាកំណើន ៣,៦០% ស្មើនឹង ៦០គ្រួសារក្នុងមួយឆ្នាំ ។

ផ្អែកតាមទិន្នន័យព័ត៌មាននៃផែនការអភិវឌ្ឍន៍ឃុំ និងតាមរយៈការគណនាកអត្រាកំណើនរបស់ប្រជាពលរដ្ឋឃើញថាចំនួនប្រជាពលរដ្ឋពីមួយឆ្នាំទៅមួយឆ្នាំ មានការប្រែប្រួលកើនឡើងអត្រាកំណើនជាមធ្យម ៣,៩០% ដែលក្នុងនោះមានការកើនឡើងក្នុងមួយ ឆ្នាំ ៣៣២ នាក់ ។

**២.៤.១.២.ការធ្វើចំណេញប្រជាសាស្ត្រ :**

**តារាងការធ្វើចំណេញប្រជាសាស្ត្រ**

ស្ថិតិតាមក្រុម	ឆ្នាំ ២០១២		ឆ្នាំ ២០១៧		ឆ្នាំ ២០២២		ផ្សេងៗ
	សរុប/នាក់	ស្រី/នាក់	សរុប/នាក់	ស្រី/នាក់	សរុប/នាក់	ស្រី/នាក់	
អាយុក្រោម ០-៥ ឆ្នាំ	១៣០៥	៧៣៨	១៥២៥	៨៦៣	១៧៤៥	៩៨៨	កុមារតូចៗ
អាយុពី០- ៥ឆ្នាំ	៤៨០	២៦៧	៥៦០	៣១២	៦៤០	៣៥៧	អាយុចូលរៀន
អាយុពី៦- ១១ឆ្នាំ	១៦២៩	៨២៤	១៩០៤	៩៦៣	២១៧៩	១១០២	អាយុចូលរៀនបឋម
អាយុពី ១២- ១៤ឆ្នាំ	៨២៥	៤១៧	៩៦៥	៤៨៨	១១០៥	៥៥៩	អាយុចូលរៀនអនុវិទ្យាល័យ



អាយុពី ១៥- ១៧ឆ្នាំ	៦៩៤	៣៥២	៨០៩	៤១០	៩២៤	៤៦៨	អាយុចូលរៀនវិទ្យាល័យ
អាយុ ១៨ -២៤ ឆ្នាំ	១១៤០	៥៩៣	១៣៣០	៦៩៣	១៥២០	៧៩៣	អាយុចូលរៀនមហាវិទ្យាល័យ
អាយុ ២៥- ៦០ ឆ្នាំ	៣០២៨	១៥១០	៣៥៣៨	១៧៦៥	៤០៤៨	២០២០	ពេញពលកម្ម
អាយុពី ៦១ឆ្នាំ ឡើង	៧៤២	៣៧៧	៨៦៧	៤៤០	៩៩២	៥០៤	ចូលនិវត្តន៍
ចំនួនប្រជាពលរដ្ឋសរុប	៩៨៤៣	៥០៧៨	១១៤៩៨	៥៩៣៤	១៣១៥៣	៦៧៩១	
ចំនួនគ្រួសារសរុប	១៩១៧		២២១៧		២៥១៧		

អត្រាកំណើនប្រជាពលរដ្ឋនៅក្នុងឃុំស្វាយជ្រះ បើពិនិត្យទៅមើលកំណើន ក្នុងរយៈពេល ៥ ឆ្នាំ ម្តងសំរាប់ រយៈពេល១៥ ឆ្នាំខាងមុខ ឃើញថាអត្រាកំណើនប្រជាពលរដ្ឋជាមធ្យម ៣,៩ %ស្មើ នឹង ៣៣២ នាក់ នៅក្នុងឆ្នាំ ហើយនិង ៣,៦% ស្មើនឹង ៦០ គ្រួសារ ក្នុងមួយ ឆ្នាំ នោះបើពិនិត្យទៅលើបរិមាណផ្ទៃដីដែលអាចប្រើប្រាស់ បាននៅមានកំរិត ប៉ុន្តែទោះជាយ៉ាងណាក៏ដោយ ក៏យើងចាប់អារម្មណ៍ដល់ការអភិវឌ្ឍន៍ ពីព្រោះអត្រាកំណើន របស់ប្រជាពលរដ្ឋ នៅឃុំស្វាយជ្រះពាក់ព័ន្ធទៅនឹងការអភិវឌ្ឍន៍ធនធានដែលមាននៅក្នុងឃុំ ពិសេសបរិមាណដី ដែលអាចបង្កើតនូវបរិមាណទិន្នផលដើម្បីធានាស្បៀងក្នុងតំបន់ ។

**២.៤.២. តំរូវការដីសំរាប់លំនៅដ្ឋាន :**

ចំពោះដីលំនៅដ្ឋាននៅឯជនបទគឺ សំដៅទៅលើដីដែលប្រើប្រាស់សំរាប់សង់ផ្ទះ និងសំរាប់ដាំដំណាំតាម គ្រួសារសំរាប់ឆ្នាំគោល ២០០៨ មានទំហំ ២២៤ ហិកតា សំរាប់ប្រជាពលរដ្ឋ ប្រមាណ ១៦៧៧ គ្រួសារ ដូច្នេះទំហំ ដីសំរាប់១គ្រួសារគិតជាមធ្យមគឺ មានទំហំ ០,១៣៣៦ ហិកតា ទំហំនេះអាចជាទំហំសមស្របសំរាប់ដីលំនៅដ្ឋាន ។

បច្ចុប្បន្នចំនួនគ្រួសារដែលមិនទាន់មានដីសង់លំនៅដ្ឋានចំនួន១៩២គ្រួសារ X០,៣០ហិកតា=៥៧,៦០ហ.ត កំណើនគ្រួសារឆ្នាំ ២០២២ មានចំនួន ២៥១៧ គ្រួសារ ច្រើនជាងគ្រួសារឆ្នាំ ២០០៨ចំនួន ៨៤០គ្រួសារគុណ និង០,៣០= ២៥២ ហិកតា ។

**២.៤.៣. តំរូវការដីកសិកម្ម :**

តំរូវការដីកសិកម្មរួមមានដីសំរាប់ស្រែវស្សា និងដីចំការដំណាំសំរាប់ឆ្នាំគោល ២០០៨ មានទំហំ ២៣០០ ហិកតា សំរាប់ប្រជាពលរដ្ឋសរុប១៦៧៧ គ្រួសារ ដូច្នេះដីជាមធ្យមសំរាប់ ១គ្រួសារមានទំហំ១,៣៧១៥ ហិកតា ដែលជាទំហំមិនទាន់សមស្រប និងគោលការណ៍ ១គ្រួសារឱ្យមានដី ៣ ទៅ ៥ ហិកតា :

**តំរូវការសំរាប់ឆ្នាំ ២០២២ គឺ មាន :**

- ចំនួនគ្រួសារដែលបច្ចុប្បន្នមិនទាន់មានដីកសិកម្ម ២១១ គ្រួសារ X ៣ ហិកតា = ៦៣៣ ហិកតា
- ចំនួនគ្រួសារមានដីតិចជាង ១ ហិកតា ១៥០គ្រួសារ X ៣ ហិកតា = ៤៥០ ហិកតា
- កំណើនគ្រួសារ ២៥៧៧ គ្រួសារ នៅឆ្នាំ ២០២២, ៨៤០ X ៣ ហិកតា =២៥២០ ហិកតា

ខាងលើនេះជាការវិភាគ អាចទៅតាមទំហំដី តែបើយើងវិភាគទៅតាមចំនួនប្រជាពលរដ្ឋផ្ទៃដីដាំដំណាំ ស្រូវ គឺយើងឃើញថាទិន្នផលស្រូវមាន២ តោន ក្នុង១ហិកតា ហើយប្រជាពលរដ្ឋម្នាក់ៗត្រូវការតែ២៣០គីឡូក្រាម ក្នុង ១ឆ្នាំ តាមស្ថិតិឃុំផ្ទៃដីស្រែមានចំនួនប្រមាណ២០៤៥ ហិកតា ទទួលផលស្រូវបាន៤០៩០តោន ។

**២.៤.៤. តំរូវការដីសំរាប់កិច្ចការពារបរិស្ថាន និងធនធានធម្មជាតិ :**

នៅឃុំស្វាយជ្រះមានព្រៃឈើសំបូរបែបនៅឡើយ ដូច្នេះដីស្រែបានកំណត់នៅក្នុងតំបន់រសើប និងដីផ្សេងៗ ទៀតដែលមិនបានកំណត់នៅក្នុងប្រភេទប្រើប្រាស់ដីផ្សេងៗទៀត គឺត្រូវតែទុកឱ្យនៅជាដីព្រៃឈើដែល សំរាប់ កិច្ចការពារបរិស្ថាន និងធនធានធម្មជាតិ ពិសេសគឺ បណ្តា ព្រែក អូរ បឹងធម្មជាតិ ដែលជាប្រភពដ៏ចម្បងសំរាប់ធន ធានជលផល ។ ដើម្បីធានាបាននូវតំរូវការដីសំរាប់កិច្ចការពារបរិស្ថាន និងធនធានធម្មជាតិ នូវការចូលកាន់កាប់ រំលោភយកដីខាងលើពីជនខ្វះខាត និង ចាត់វិធានការណ៍ឱ្យបានខ្លាំងក្លាបំផុតសំរាប់ជនប្រព្រឹត្តបទល្មើសទាំងនោះ ។

**២.៤.៥. តំរូវការដីសំរាប់ ហេដ្ឋារចនាសម្ព័ន្ធសង្គម :**

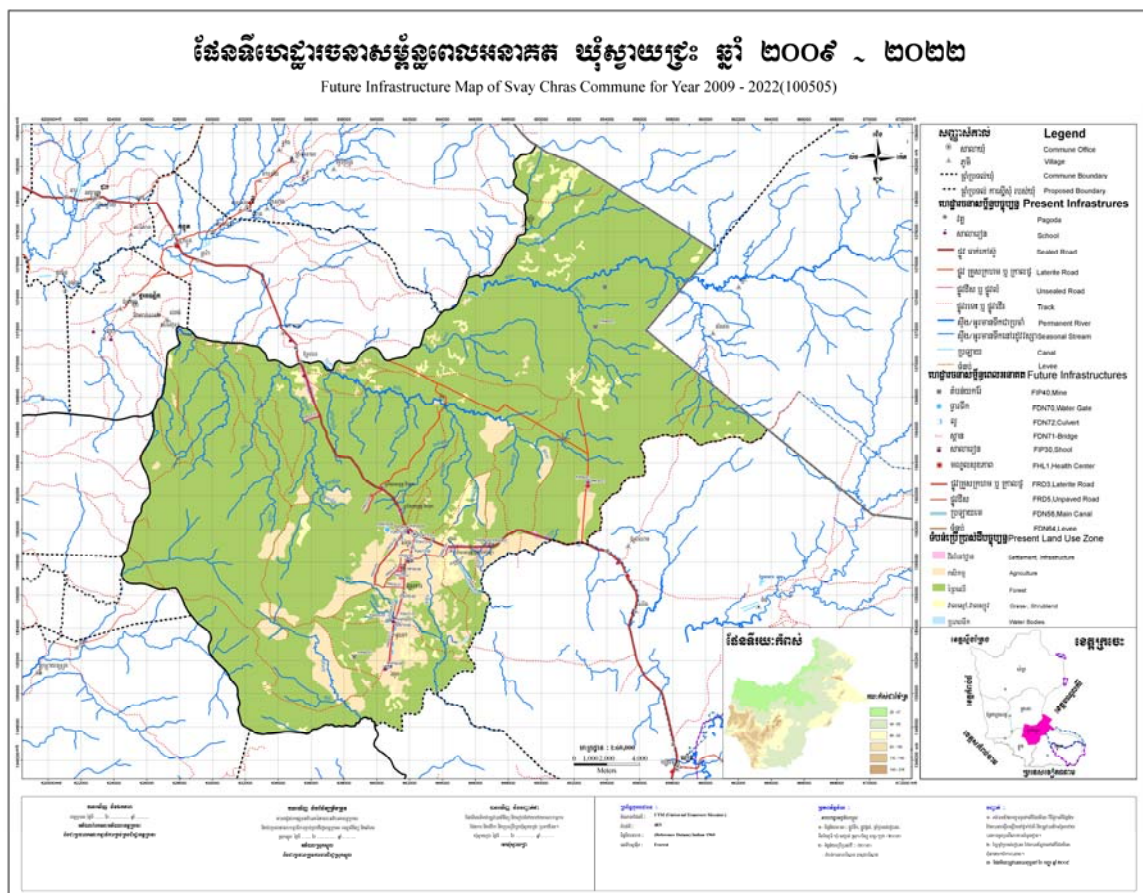
ជារួមហេដ្ឋារចនាសម្ព័ន្ធសង្គមក្នុងឃុំស្វាយជ្រះ មានលទ្ធភាពច្រើនដែលយើងមើលឃើញទិដ្ឋភាពជាក់ស្តែង ដូចជាដីនៅតាមដងផ្លូវជាតិលេខ ៧ ចាប់ពីចំណុច អូរស្តែងប្រើស ជាព្រៃឈ្មោះដែលជាទ្រព្យសម្បត្តិរបស់រដ្ឋហើយ មានអ្នកចូលទន្ទ្រានកាន់កាប់ដោយខុសច្បាប់ បើយើងគិតពីច្បាប់ភូមិបាល ភោគៈត្រូវបញ្ចប់ នៅថ្ងៃ៣០ ខែសីហា ឆ្នាំ ២០០១ ។ ដីនៅក្នុងតំបន់នេះអាជ្ញាធរគ្រប់លំដាប់ថ្នាក់ និងជំនាញពាក់ព័ន្ធត្រូវពិចារណា ធ្វើការដកហូត ដីនោះមកបំរើផលប្រយោជន៍សាធារណៈ ឬធ្វើការសម្បទានដីសង្គមកិច្ច ។

តាមរយៈការវិភាគទិន្នន័យសំរាប់ដីអនាគតឃុំស្វាយជ្រះ ត្រូវការដីសំរាប់ហេដ្ឋារចនាសម្ព័ន្ធសង្គមមានដូច ជា : សាលារៀន, អណ្តូងទឹក ,ប៉ុស្តិ៍សុខភាព នៅចំណុចភូមិសាមគ្គី, ភូមិបត់សុក្រម, ភូមិបុសយាយឡា និងភូមិ ទឹកពុល ឧបសម្ព័ន្ធឱ្យភូមិសំបូរ ឧបសម្ព័ន្ធឱ្យភូមិថ្មល់ ។

**តារាងផែនការអភិវឌ្ឍន៍ ផ្នែកហេដ្ឋារចនាសម្ព័ន្ធសង្គមកិច្ច និង សេវាកម្មទូទៅ :**

ហេដ្ឋារចនាសម្ព័ន្ធ	ចំនួនក្នុងឆ្នាំនេះ	ចំនួន១៥ ឆ្នាំក្រោយ	បំរែបំរួល
សាលាមត្តេយ្យ	០០	២៣បន្ទប់	២៣បន្ទប់( នៅក្នុងសាលាបឋម)
សាលាបឋម	៦ កន្លែង= ២៧ បន្ទប់	៨ កន្លែង= ៤៨ បន្ទប់	២កន្លែង= ២១ បន្ទប់
អនុវិទ្យាល័យ	០១កន្លែង=១១បន្ទប់	០១កន្លែង= ២២ បន្ទប់	០កន្លែង= ១១បន្ទប់
មណ្ឌលសុខភាព	០១ កន្លែង	០១ កន្លែង	០០
ប៉ុស្តិ៍សុខភាព	០១ កន្លែង	០២ កន្លែង	០១
ផ្សារលក់ទំនិញ	០០ កន្លែង	០១ កន្លែង	០១
សាលាឃុំ	០១កន្លែង	០១ កន្លែង	០០
ប៉ុស្តិ៍នគរបាល	០១ កន្លែង	០១ កន្លែង	០០

វត្តអារាម	០២ កន្លែង	០២ កន្លែង	០០
សាលាធានា	៥ កន្លែង	៥ កន្លែង	០០
ស្រះទឹក	០២	០២	០០
អណ្តូងស្នប់	១៧៧	២២៧	៥០
អណ្តូងលូ	៨៩	១៣៤	៤៥
អណ្តូងដៃ	៨២	១៣២	៥០
ទំនប់អាងទឹក	០៣ កន្លែង	០៤ កន្លែង	០១ កន្លែង
ប្រឡាយ	០៤ខ្សែ=៤៨០០ម	៥ខ្សែ=៦៨០០ម	០១ខ្សែ=២០០០ម



## ២.៤.៥.១. តំរូវការដីសាងសង់ :

ផ្ទៃដីសំរាប់កសាងសាលារៀននៅក្នុងឃុំស្វាយជ្រះ មិនមានការកំណត់ផ្ទៃដីឱ្យបានច្បាស់លាស់នោះទេ ដោយកន្លងមកដីសាលារៀនបានគិតទៅក្នុងដីភូមិ ហើយប្រសិនបើតំរូវការសាងសង់អាគារថ្មី គឺ ធ្វើការសាងសង់នៅក្នុង បរិវេណសាលាដែលមានស្រាប់ លើកលែងតែសាលាបង្កើតថ្មី ចំនួន០២ កន្លែងស្ថិតនៅ ភូមិថ្នល់ត្រង់ ចំនុចបត់សុក្រម និង ០១កន្លែងទៀត ស្ថិតនៅចំនុចភូមិសាមគ្គី ឧបសម្ព័ន្ធភូមិថ្នល់ ក្រុមប្រឹក្សាឃុំបានសំរេចយកដីព្រៃឈ្មោះបង្កើតសាលាទាំងពីរកន្លែងនេះ ។

តាមរយៈការធ្វើចំណោលប្រជាសាស្ត្រ យើងសន្និដ្ឋានបានថាការកើនឡើងនូវចំនួនសិស្សពី ១ឆ្នាំទៅ ១ឆ្នាំ គួរឱ្យកត់សំគាល់យ៉ាងខ្លាំងនាពេលអនាគតរយៈពេល១៥ ឆ្នាំ ។ ចំនួនអាគារសិក្សាតំរូវឱ្យសាងសង់បន្ថែមដូចជាថ្នាក់ មត្តេយ្យសិក្សា,ថ្នាក់បឋមសិក្សា, និងអនុវិទ្យាល័យ ។ ទិន្នន័យចំនួនសិស្សនិងចំនួនអាគារមានដូចតារាងឧបសម្ព័ន្ធ

**តារាងកំណើនកុមារ និងតំរូវការថ្នាក់រៀននៅឆ្នាំ ២០១២ ~២០២២**

ប្រភេទសាលា	នៅឆ្នាំ ២០១២			នៅឆ្នាំ ២០១៧			នៅឆ្នាំ ២០២២		
	កុមារ	សាលា	បន្ទប់	កុមារ	សាលា	បន្ទប់	កុមារ	សាលា	បន្ទប់
ថ្នាក់មត្តេយ្យសិក្សា	១៧៨៥	០	៩	២០៨៥	០	១៥	២៣៨៥	០	២០
ថ្នាក់បឋមសិក្សា	១៦២៩	៨	៤៣	១៩,០៤	៨	៤៥	២១៧៩	៨	៤៨
ថ្នាក់អនុវិទ្យាល័យ	៨២៥	១	១៩	៩៦៥	១	២០	១១០៥	១	២២
ថ្នាក់វិទ្យាល័យ	៦៩៤			៨០៩			៩២៤		

**២.៤.៥.២. សេវាកម្មសុខភាព និងការផ្គត់ផ្គង់ឱកស្ថាន :**

**ក.សេវាកម្មសុខភាព :**

ឃុំស្វាយជ្រះ មានមណ្ឌលសុខភាពមួយកន្លែង និងប៉ុស្តិ៍សុខភាពមួយកន្លែង ព្រោះស្ថានភាពភូមិសាស្ត្រ និងទីតាំងរដ្ឋបាលភូមិរបស់ឃុំស្ថិតនៅតាមបណ្តោយផ្លូវជាតិ និងតាមបណ្តោយផ្លូវលំ មានលក្ខណៈជាភូមិវែង ។

-ចំងាយមធ្យមពីភូមិទៅមណ្ឌលសុខភាពឃុំចំពោះភូមិ ០៦ មានចំងាយ ១០គ.ម ដោយឡែកភូមិ ០២ ទៅប៉ុស្តិ៍សុខភាពមានចំងាយជាមធ្យម ៤ គ.ម

-ផ្នែកទៅតាមស្ថានភាព ភូមិសាស្ត្រនៃឃុំស្វាយជ្រះ ដែលមានប្រជាពលរដ្ឋរស់នៅតាមដងផ្លូវជាតិ និងតាមដងផ្លូវលំ ក្នុងការធ្វើដំណើរមិនពិបាកទេតែប្រជាពលរដ្ឋខ្លះមធ្យោបាយដឹកជញ្ជូនអ្នកជំងឺ ។

មន្ត្រីសុខាភិបាលសំរាប់បំរើការក្នុងមណ្ឌលសុខភាពមានចំនួន ៩នាក់ ក្នុងនោះពេទ្យឆ្លបមានចំនួន ០៤ នាក់ មណ្ឌលសុខភាពមានបន្ទប់ចំនួន ០៦ សំរាប់ពិនិត្យ ព្យាបាលអ្នកជំងឺស្រាលរយៈពេលខ្លី ហើយអ្នកជំងឺធ្ងន់ប្រធាន មណ្ឌលបញ្ជូនអ្នកជំងឺមកកាន់មន្ទីរពេទ្យបង្អែកខេត្តក្រចេះ ចំណែកប៉ុស្តិ៍សុខភាពនៅវត្តមានបុគ្គលិកចំនួន០១នាក់ បំរើប្រជាពលរដ្ឋចំនួន ០២ ភូមិ បច្ចុប្បន្ននៅមានការខ្វះខាតទាំងបុគ្គលិកនិងសំភារៈ ។ ដូចនេះគួរពង្រឹងផ្នែកវិស័យ សុខាភិបាលនៅក្នុងឃុំឱ្យបានរឹងមាំបន្ថែមទៀតដូចជា :

- បន្ថែមបុគ្គលិកពេទ្យ
- បំពាក់ឧបករណ៍សំរាប់ព្យាបាល
- ផ្តល់ថ្នាំសង្កូវ
- បង្កើនភាពកក់ក្តៅរវាងអ្នកជំងឺជាមួយគ្រូពេទ្យ

-អប់រំប្រជាពលរដ្ឋឱ្យមកពិនិត្យផ្ទៃពោះ និងសំរាលកូននៅមណ្ឌលសុខភាព

**ខ-ការផ្គត់ផ្គង់ទឹកស្អាត :**

ការប្រើប្រាស់ទឹកស្អាត នៅឃុំស្វាយជ្រះ បច្ចុប្បន្ននៅតែបញ្ហានៅឡើយព្រោះថាចំពោះអណ្តូងស្នប់ មួយចំនួនដែលមានស្រាប់ត្រូវខូចដោយប្រជាពលរដ្ឋមិនមានលទ្ធភាពធ្វើការជួសជុល ។ ដូច្នេះការផ្គត់ផ្គង់ទឹកស្អាតជាការការចំបងសំរាប់គំរោងអភិវឌ្ឍន៍របស់ឃុំ គឺធ្វើការជួសជុលអណ្តូងស្នប់ ស្ពានអណ្តូងលូ និងនាពេលអនាគតបន្ថែមអណ្តូងស្នប់ ចំនួន ៥០អណ្តូង អណ្តូងដាក់លូ ចំនួន ៤៥ អណ្តូង ព្រមទាំងផ្គត់ផ្គង់ ធុងចំរោះទឹកស្អាត ។

**តារាងការអភិវឌ្ឍន៍ផ្គត់ផ្គង់ទឹកស្អាត**

ផ្គត់ផ្គង់ទឹកស្អាត	ចំនួនមានកន្លងមក,មកដល់បច្ចុប្បន្ន	១៥ឆ្នាំក្រោយ	បំរែបំរួ
អណ្តូងដាក់លូ	៨៩	១៣៤	៤៥
អណ្តូងស្នប់	១៧៧	២២៧	៥០
អណ្តូងដៃ	៨២	១៣២	៥០
ស្រះ	០២	០២	០

**២.៤.៥.៣-ផ្នែកវប្បធម៌ :**

នៅក្នុងការអភិវឌ្ឍន៍ ទៅលើវប្បធម៌ជាកត្តាមួយរួមចំណែកជំរុញឱ្យមានសន្តិភាពដល់ការអប់រំផ្នែកព្រះពុទ្ធសាសនា ។ រាល់ទីតាំងនីមួយៗតាមបណ្តាលភូមិ ត្រូវបានផ្តល់លទ្ធភាព និងជួយសំរួលដល់ប្រជាពលរដ្ឋនៅតាមមូលដ្ឋានផ្ទាល់មានឱកាសចូលរួមពង្រឹង លើការផ្សព្វផ្សាយតាមរយៈការអប់រំដល់ប្រជាពលរដ្ឋឱ្យប្រព្រឹត្តតែអំពើល្អ ជៀសវាងធ្វើអំពើអាក្រក់ដែលច្បាប់ហាមឃាត់ ។ ជាអាទិភាពសំរាប់ឃុំស្វាយជ្រះបច្ចុប្បន្ន សំរាប់កន្លែងគោរពប្រពៃណីសាសនា នាពេលអនាគតពុំទាន់មានតំរូវការបន្ថែមទេ ។



**២.៤.៥.៤. ហេដ្ឋារចនាសម្ព័ន្ធគមនាគមន៍ និងប្រព័ន្ធស្រោចស្រព :**

**ក. ហេដ្ឋារចនាសម្ព័ន្ធគមនាគមន៍ :**

ផ្អែកតាមស្ថានភាពជាក់ស្តែង និង បរិមាណផ្លូវមានក្នុងឃុំស្វាយជ្រះ ឃើញថាផ្លូវមួយចំនួនត្រូវធ្វើការកែលំអរដូចជា ផ្លូវក្រាលដីស ដែលបានសាងសង់ពីមុនមកត្រូវខូចខាតហើយនៅឆ្នាំ ២០០៩ ឃុំបានធ្វើការជួសជុលឡើងវិញ ០២ ខ្សែ ប្រវែងសរុប ១១ គ.ម។ ហើយលើសពីនេះទៅទៀតឃុំបានលើកផែនការក្រាលគ្រួសក្រហមទាំង ០៤ ខ្សែ ខាងលើ ផែនការអភិវឌ្ឍន៍របស់ឃុំនោះរយៈពេល ១៥ ឆ្នាំខាងមុខ ឃុំ និងលើកគំរោងសាងសង់ផ្លូវក្រាលគ្រួសក្រហមបន្ថែមលើផ្លូវទេដែលមានស្រាប់នៅក្នុងភូមិឃុំបានប្រវែង ១១ គ.ម។ ក្រុមប្រឹក្សាឃុំមានគំរោងសាងសង់ស្ថានថ្មមួយកន្លែង ប្រវែង ២៥ ម៉ែត្រ ( អូរជ័រ ) និងលូបេតុងចំនួន ០៥ កន្លែង ។

នៅក្នុងដំណើរការអភិវឌ្ឍន៍ទៅលើប្រព័ន្ធទឹក ក្រុមប្រឹក្សាឃុំបានធ្វើការសិក្សាប្រភពទឹក ដែលមានស្រាប់ដូចជាព្រែក ទំនប់ អាងទឹក និងប្រឡាយមេ ដោយផ្អែកលើទៅលើស្ថានភាពភូមិសាស្ត្រ និងលទ្ធភាពអំណោយផលរបស់ឃុំស្វាយជ្រះនោះ ក្រុមប្រឹក្សាឃុំ និងមន្ទីរធនធានទឹកបានលើកគំរោងផែនការអភិវឌ្ឍន៍សំរាប់រយៈពេល ១៥ ឆ្នាំខាងមុខ ដោយធ្វើការសាងសង់ទំនប់ អាងទឹកមួយកន្លែង មានប្រវែង ៥០០ ម៉ែត្រ មានផ្ទៃអាង ៤៩ ហិកតា និងជីកប្រឡាយមេមួយខ្សែ ប្រវែង ២០០០ ម៉ែត្រ អាចស្រោចស្រពផ្ទៃដីស្រែបាន ២២៥ ហិកតា បន្ថែមទៀត ហើយទំនប់នោះឈ្មោះថាទំនប់ទឹកបាក់នីម និងធ្វើការជួសជុល ទំនប់អាងទឹក អូរជ័រមានប្រវែង ៣ គីឡូម៉ែត្រ ធ្វើការជួសជុលពង្រីកទទឹងទំនប់អាងទឹក អូរតាម៉ាក់ ០,៣៣៥ និងធ្វើការជួសជុលទ្វារ ទឹកមួយកន្លែង ស្ដារប្រឡាយពីរខ្សែ មានប្រវែង ១៨០០ ម៉ែត្រ ទំនប់ និងប្រឡាយ ( នៅទំនប់អាងទឹកអូរស្វាយជ្រះ ) ។ ក្នុងករណីដែលក្រុមប្រឹក្សាឃុំ និងមន្ទីរធនធានទឹកអនុវត្តបានរៀបចំផែនការខាងលើ នោះឃុំអាចធ្វើស្រែបង្កើនដុះនិងអាចធានា បានសន្តិសុខស្បៀងក្នុងមូលដ្ឋាន និងអាចលក់ស្រូវចេញ ។

ស្ថានភាពលំនៅដ្ឋាន របស់ប្រជាពលរដ្ឋឃុំស្វាយជ្រះច្រើនរស់នៅសង្គមផ្លូវជាតិចំនួន ២ ភូមិ និងសង្គមផ្លូវលំក្រាលដីសចំនួន៧ ភូមិ ។

**តារាងការអភិវឌ្ឍន៍ហេដ្ឋារចនាសម្ព័ន្ធរូបវន្ត**

ប្រភេទរចនាសម្ព័ន្ធ	ប្រវែងផ្លូវឆ្នាំនេះ គ.ម	ប្រវែងផ្លូវ១៥ ឆ្នាំ( គ.ម)	បំរែបំរួល
ផ្លូវក្រាលកៅស៊ូ	២៤	២៤	០០
ផ្លូវក្រាលគ្រួសក្រហម	២៣	៤៤,១៨៨	២១,១៨៨
ផ្លូវក្រាលដីស	១១,៥០	១៩,៦៦៣	៨,១៦៣
ផ្លូវទេ ថ្មីជើង	២៣០,៥២៤	២២២,៣៦១	-៨,១៦៣
ទំនប់អាងទឹក	២,៣៩៣	២,៨៩៣	០,៥០០
ប្រឡាយមេ	១,៨០០	៣,៨០០	២,០០



ចំនួនស្ពានថ្ម	០៦កន្លែង០,១៥០	០៧កន្លែង០,១៧៥	១កន្លែង ០,២៥
ចំនួនស្ពានឈើ	០៤កន្លែង	០កន្លែង	-៤កន្លែង
ចំនួនទ្វារទឹក	០៦កន្លែង	០៧កន្លែង	០១ កន្លែង
ចំនួនលូ			





**ខ.ប្រព័ន្ធស្រោចស្រព :**

នៅក្នុងដំណើរការអភិវឌ្ឍន៍ទៅលើប្រព័ន្ធស្រោចស្រព ឃុំស្វាយជ្រះមានទំហំអាងទឹកចំនួន ៣ កន្លែង និងប្រឡាយចំនួន ៤ខ្សែ អាចស្រោចស្រពបានផ្ទៃដីបានចំនួន ៤៧០ ហិកតា ។





**ជំពូក ៣**

**ផែនការប្រើប្រាស់ដីអនាគត**

**៣.១-ស្ថានភាពដី សក្តានុពលដី និងតំរូវការដី :**

**៣.១.១-ស្ថានភាពដីទូទៅ និងសក្តានុពល :**

នៅក្នុងឃុំស្វាយជ្រះធនធានធម្មជាតិដែលមានស្រាប់អាចផ្តល់នូវសក្តានុពលដល់ការប្រើប្រាស់ និងអភិរក្សអភិវឌ្ឍន៍ទៅលើធនធានទាំងនោះឱ្យមាននិរន្តរភាពដែលក្នុងនោះរួមមានដូចជា៖ ស្ថានភាពដីព្រៃឈើ គឺជាបរិស្ថានធម្មជាតិដ៏ល្អប្រសើរសំរាប់ការរស់នៅរបស់ប្រជាពលរដ្ឋក្នុងតំបន់នោះ ។ នៅក្នុងក្របខ័ណ្ឌនៃការរស់នៅរបស់ពួកគាត់គឺជាបណ្តាញនៃប្រព័ន្ធអេកូឡូស៊ីនៅក្នុងតំបន់ព្រៃឈើ ដែលបានផ្តល់នូវសារៈប្រយោជន៍ឱ្យគ្នាទៅវិញទៅមកជាអាទិ៍ដូចជា : ព្រៃឈើផ្តល់នូវរនាំងទប់ខ្យល់ព្យុះ ទឹកជំនន់ជួយទាក់ទាញទឹកភ្លៀងហើយភ្លៀងធ្លាក់ទៀងទាត់រក្សាគុណភាពដីកុំឱ្យហូរច្រោះដីជាកសិករព្រៃ ។ ហើយលើសពីនេះទៅទៀតមានវិធីម៉ាបសំរាប់ធ្វើគ្រឿងសំណង់ដូចជា : ការរក្សា ការលំអរផ្ទះសំបែង និងរីករាយទៀតគឺ វិធីឡូងថ្ម សំរាប់ដុះចំអិនអាហារប៉ុន្តែវិធីទាំងពីរប្រភេទនេះប្រជាពលរដ្ឋពុំមានលទ្ធភាពទាញយកផលប្រយោជន៍របស់វាបានទេ ។ ទាំងនេះជាសក្តានុពលមួយដែលផ្តល់នូវសារៈប្រយោជន៍ដល់ប្រជាពលរដ្ឋនៅក្នុងមូលដ្ឋាន សំរាប់ការដកហូតអនុផលព្រៃឈើ ដូចជា : វល្លិ៍ ដំរ ផ្កា ស្លឹកកំពូលទ្រាំង អុស សំរាប់ជីវក ..... ។ល ។

**៣.១.២-តំរូវការដីតាមប្រភេទ :**

អត្រាកំណើនប្រជាពលរដ្ឋ គឺជាការកើនឡើងនូវតំរូវការប្រើប្រាស់ទៅលើធនធាន ដូចនេះយើងត្រូវតែធ្វើការពិចារណាធនធានដែលមាននៅក្នុងឃុំ ។ ផ្អែកទៅតាមអត្រាកំណើនខាងលើឃុំបានរៀបចំនូវគំរោងផែនការទៅលើផ្ទៃដីតាមបណ្តោយផ្លូវជាតិ និងតំបន់ដីសម្បទានសង្គមកិច្ចដែលមានទំហំ ២៥០០ ហិចតា ( ទាំងដីលំនៅដ្ឋានដឹកសិកម្ម និងដីហេដ្ឋារចនាសម្ព័ន្ធ )

-ដីសំរាប់កប់ខ្មោចក្រុមប្រឹក្សាឃុំបានកំណត់ទុកគ្រប់ភូមិសំរាប់ប្រជាពលរដ្ឋទូទៅ ក្នុងឃុំដីសំរាប់បញ្ចុះសពមាន ទំហំ ២៥ហិចតា

- ដីតំបន់ទេសចរណ៍ធម្មជាតិ(F 6500.01 ) មានពីរ កន្លែង១ កន្លែង ស្ថិតនៅភ្នំព្រិចមាន ទំហំ ៧៦,៧៧ ហិចតា ( F 6500.01 ) និង មួយ កន្លែងទៀតស្ថិតនៅចំនុចភ្នំព្រំពាន់មានទំហំ ៣៩៤,៧៥, ហិចតា ( F 6500.02 ) ។

-នៅក្នុងការពង្រីកដីស្រែរបស់ឃុំគឺត្រូវចាប់អារម្មណ៍ទៅលើដីស្រែដែលបានបោះបង់ចោល និងដាក់ក្នុងដីសម្បទានដីសង្គមកិច្ចមានទំហំ ២៥០០ ហិចតា ( F 6700.01 ) ។

-ដីសម្បទានសេដ្ឋកិច្ច ( F 6800. ) មានចំនួន ៥ កន្លែង ស្មើ និង ៤ក្រុមហ៊ុនមានទំហំ ១៦.៦០៩ ហិចតា ធ្វើការការវិនិយោគដាំព្រៃឈើឡើងវិញ ដូចជា ដំណាំកៅស៊ូ មែសាក់ និងដំណាំកសិឧស្សាហកម្មដូចជាដំឡូងមី ។

- ដីលំនៅដ្ឋានភូមិចំនួន៣០៩.៦០ ( F 1200. ) ហិចតា ក្រុមប្រឹក្សា ឃុំស្វាយជ្រះប្រជុំឯកភាពគ្នាកំណត់យកទីតាំងស្ថិតតាមបណ្តោយផ្លូវជាតិលេខ ៧ ចាប់ពីចំណុចផ្លូវចូល ថ្មម៉ាប មកដល់ ចំណុចបុរោយឡា សង្កាងផ្លូវកន្លែងទី ២ ស្ថិតនៅសង្កាង ផ្លូវចូលថ្មម៉ាបកន្លែងទី ៣ ស្ថិតនៅចំណុចទឹកពុលកន្លែង ទី ៤ ត្រង់ចំណុចផ្ទះក្រហម និងកន្លែងទី ៥ ដាក់ចូលក្នុងតំបន់សម្បទានសង្គមកិច្ច ។

-ដីស្រែវស្សា(F 2110. )តាមអត្រាកំណើនប្រជាពលរដ្ឋនិងគ្រួសារក្នុងឃុំស្វាយជ្រះគួរឱ្យកត់សំគាល់ក្រុមប្រឹក្សាឃុំបានពិនិត្យ ឃើញដីស្រែដែលមានស្រាប់អាចមានលទ្ធភាពពង្រីកបន្ថែមដីនៅជុំវិញស្រែចាស់ដែលមានស្រាប់ និងផ្ទៃដីនៅក្នុង ព្រៃរេបោះដែលវិចារិលនៅកន្លែងខ្លះដែលលែងបំរើផលប្រយោជន៍សាធារណៈត្រូវបានគំរោងសម្បទានដីសង្គមកិច្ច ចំពោះគ្រួសារដែលគ្មានខ្វះដីសំរាប់លបង្កបង្កើនផល និងគ្រួសារទើបរៀបការថ្មីនៅទំហំ ៣៦០៣ ហិចតា ។

ការជួសជុលទំហំអូរបាក់នីមួយៗដែលខូចទាំងស្រុង និងជួសជុលទំហំដីទំនេរក្នុងឃុំ គឺជាសក្តានុពលមួយថែមទៀតក្នុង និងជួសជុលទំហំដីទំនេរវិស័យកសិកម្មបង្កើនផល ។ ផ្ទៃដីដែលមានប្រព័ន្ធស្រោចស្រពបាននៅជុំវិញបច្ចុប្បន្នមានទំហំ ៤៧០ ហិចតា និងទៅអនាគតមានទំហំ ៦៩៥ ហិចតា

**តម្រូវការនៃការប្រើប្រាស់ដីអនាគត :**

ការប្រើប្រាស់ដី	ក្រឡាផ្ទៃឆ្នាំនេះ( ហិចតា )	ក្រឡាផ្ទៃ១៥ឆ្នាំនេះ( ហិចតា )	បំរែបំរួល
ដីភូមិ	២២៦	៥៣៥,៦០	៣០៩,៦០
ដីស្រែ	៣១៩៥	៦៧៩៨	៣៦០៣
ដីចំការដំណាំ	៣៣៥៩	៣៣៥៩	០០
ដីកប់ខ្មោច	២៥	២៥	០០
ដីបឹង	១៧	១៧	០០
អាងទឹកសំរាប់ស្រោចស្រព	៦៦	១១៥	៤៩
ផ្ទៃទឹក និងខ្សែទឹក	២០០,៥០	២០០,៥០	០០
ដីស្រោចស្រព	៤៧០	៦៩៥	២២៥
ដីចំការរយៈពេលខ្លី	៧១៥	៧៧៣	៥៨
ដីតំបន់ទេសចរណ៍	០០	៤៧១,៥២	៤៧១,៥២
ដីសម្បទានសង្គមកិច្ច	០០	២៥០០	២៥០០
ដីព្រៃឈើ	៥៩,២៦៣	០០	០០
ដីសម្បទានសេដ្ឋកិច្ច	១៦,៦០៩	១៦,៦០៩	០០

**៣.២.ការបែងចែកដីតាមតំរូវការប្រើប្រាស់ :**

**៣.២.១.ការវិភាគអង្គអំពី :**

ការគ្រប់គ្រងនិងបែងចែកសំរាប់ការប្រើប្រាស់ដី មានកត្តាដែលធ្វើឱ្យមានការផ្តល់នូវផលប្រយោជន៍និងមាននិរន្តរភាព ហើយនឹងមានការប៉ះពាល់ទៅលើផ្នែកមួយចំនួនដូចជា សេដ្ឋកិច្ច សង្គមកិច្ច និងបរិស្ថានដែលក្នុងនោះមានដូចជា : ការប្រែប្រួលពីដីព្រៃបោះក្លាយទៅជាដីស្រែសំរាប់បង្កើនផលនូវផលិតផលក៏ដូចជាសេដ្ឋកិច្ចក្នុងមូលដ្ឋាន ។ នៅក្នុងបរិបទនេះ ការប្រែប្រួលប្រភេទដី ពីព្រៃបោះមកជាដីស្រែធ្វើឡើងតាំងពី ឆ្នាំ ១៩៧៩ រហូតមកដល់ឆ្នាំ ២០០១ ដែលមានច្បាប់ភូមិបាល ។ តែការបាត់បង់ព្រៃបោះ ធ្វើឱ្យមានការប៉ះពាល់ដល់ធម្មជាតិនៅក្នុងមូលដ្ឋាន ។

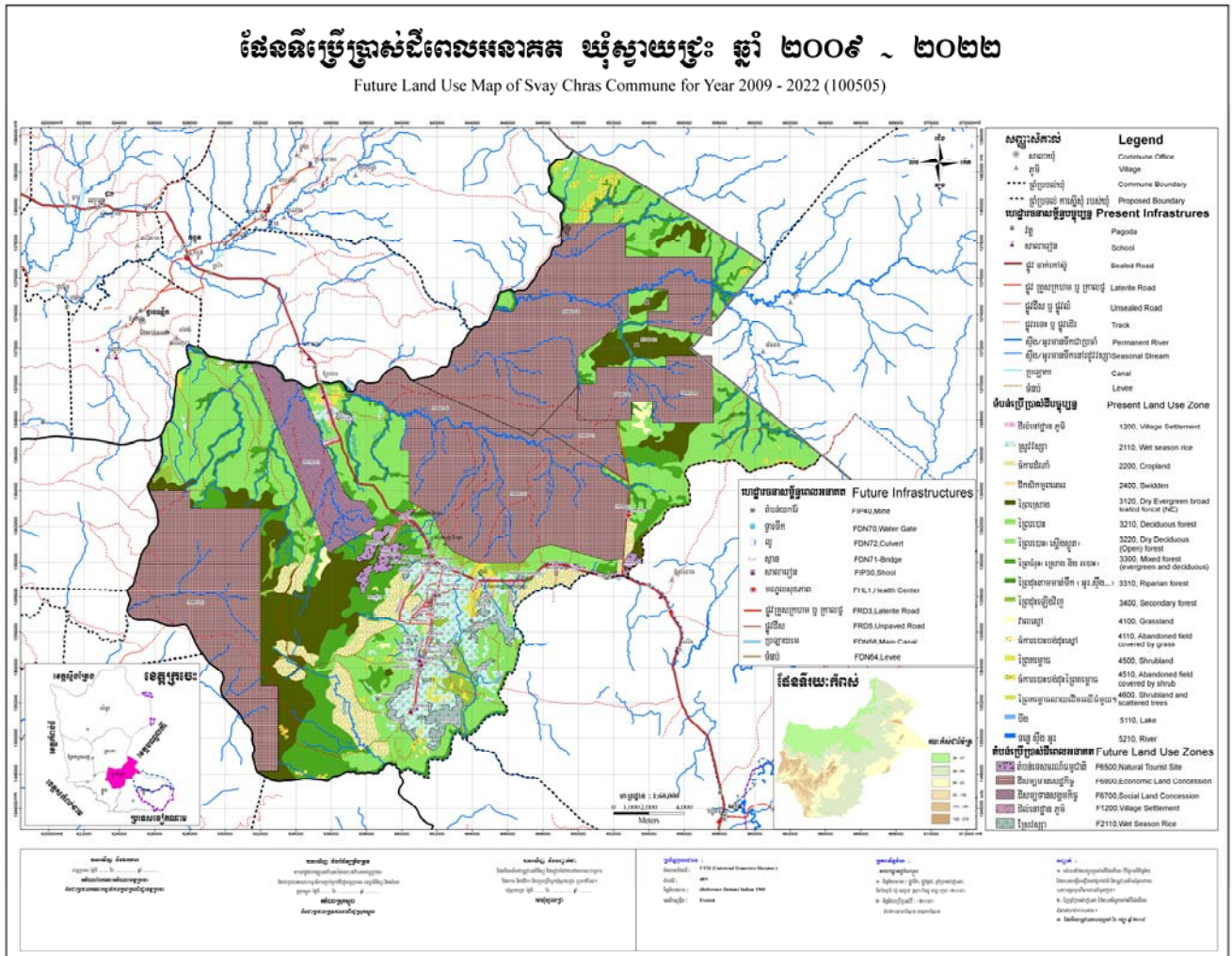
ការអភិវឌ្ឍន៍ហេដ្ឋារចនាសម្ព័ន្ធនៅក្នុងមូលដ្ឋានឃុំ គឺជាកត្តាផ្តល់នូវផលប្រយោជន៍ យ៉ាងច្រើនដល់ប្រជាពលរដ្ឋនៅក្នុងមូលដ្ឋានដែលក្នុងនោះរួមមាន :

-ការសាងសង់ផ្លូវគឺជាការសំរួលដល់ការធ្វើដំណើរ និងចរាចរណ៍គ្រប់ប្រភេទហើយ និងចូលរួមក្នុងការកាត់បន្ថយការចំណាយទៅលើការងារដឹកជញ្ជូន ។ ការអភិវឌ្ឍន៍នេះធ្វើឱ្យតែមានការដោះស្រាយ និងហេតុប៉ះពាល់ខ្លះ ៗក៏ដោយប៉ុន្តែវាផ្តល់ផលប្រយោជន៍ច្រើនដល់ប្រជាពលរដ្ឋប្រើប្រាស់ ។

-ការសាងសង់ទំនប់អាងទឹកនិងប្រឡាយដើម្បីធានាដល់ការស្រោចស្រពក៏ជាកត្តាផ្តល់នូវសារៈប្រយោជន៍ក្នុងការបង្កើនប្រាក់ចំណូលតាមរយៈបង្កើនផល និងដំណាំផ្សេងៗនៅក្នុងឃុំស្វាយជ្រះតំរូវការប្រើប្រាស់ទឹកសំរាប់ស្រោចស្រព គឺ ជាកត្តាដ៏សំខាន់សំរាប់កសិករក្នុងមូលដ្ឋាន ។

ដោយឡែកចំពោះការពង្រីកវិស័យអប់រំដោយផ្ដោតទៅលើការពង្រីកអាគារសិក្សានិងសាលា គឺជាការចាំបាច់បំផុតសំរាប់ការបង្កើនធនធានមនុស្សនៅក្នុងឃុំ ។ បច្ចុប្បន្នឃុំមានដីសំរាប់បង្កើតសាលាថ្មីសំរាប់បឋមសិក្សាទៅពេលអនាគតមានពីរកន្លែងទៀតនៅភូមិសាមគ្គី បត់សុក្រម ឧបសម្ព័ន្ធភូមិថ្មល់ និងពង្រីកអាគារតាមសាលាដែលមានរួច ហើយដាក់សាលាមត្តេយ្យក្នុងសាលាបឋមសិក្សា ។

៣.២.២. ផែនទីប្រើប្រាស់ដីអនាគត :



៣.២.៣. ការបរិយាយការប្រើប្រាស់តាមក្បាលដី :

ការប្រើប្រាស់ដីនៅក្នុងឃុំ ស្វាយជ្រះត្រូវបានបែងចែកទៅតាមគោលការណ៍មួយចំនួនដែលមានលក្ខណៈជាសត្យានុម័ត ហើយអនុលោមទៅតាមមុខនាទីដូចខាងក្រោម :

- ការប្រើប្រាស់ដីសំរាប់លំនៅដ្ឋាន ឬដីភូមិ គឺជាដីដែលផ្តល់នូវសក្តានុពលទៅលើការសាងសង់លំនៅដ្ឋានដោយមានការដាំដំណាំរួមផ្សំ ដូចជា ស្វាយ ទៀប ដូង ម្សៅ ចេក ល្អុង ..... ។ល។ ជាមួយគ្នានេះដែរប្រភេទដីលំនៅដ្ឋានអាចមានដីស្រែដែលមានលក្ខណៈជាថ្នាលសំណាប ឬជាដីសំរាប់ដាំដំណាំរយៈពេលខ្លី ដូចជា ពោត ស្ពៃ ត្រឡាច ល្ពៅ ដំឡូង..... ។ល។

នៅក្នុងការប្រែប្រួលនូវប្រភេទដីស្រែមកជាដីលំនៅដ្ឋាន តាមរយៈការរីកនៃគ្រួសាររបស់ប្រជាពលរដ្ឋដោយ ការបែងចែកព័ត៌មានមួយ ឱ្យកូនរៀបការថ្មី ។ រីឯស្ថានភាពនៃការរីកប្រភេទដីលំនៅដ្ឋាននេះ គឺភាគច្រើនដីតាមបណ្តោយផ្លូវជាតិផ្លូវលំក្នុងភូមិ ។

- ការប្រើប្រាស់ដីសំរាប់ដីស្រែនៅក្នុងឃុំស្វាយជ្រះមានតែមួយប្រភេទគត់ គឺធ្វើស្រែវស្សា និងសន្លុង



**ឧបសម្ព័ន្ធ ១**

**\* -មីល់នៅថ្នោតភូមិ**

**-មីភូមិលាយស្លូតចំណាំ :**

**មីភូមិលាយស្លូតចំណាំ :** នៅក្នុងមូលដ្ឋានឃុំស្វាយជ្រះ គឺជាដីស្ថិតនៅតាមបណ្តោយផ្លូវជាតិលេខ ៧ និងតាមដងផ្លូវលំដែលមានស្ថានភាពដីទីទួលខ្ពស់ ។ ជាមួយនេះផងដែរដីភូមិទាំងនេះត្រូវបានដាំ នូវដំណាំរួម ផ្សំជាច្រើនដូចជា : ម្ទេស, ឆៃផ្កា , ននោង , ត្រលាច, ល្ពៅ , ស្លឹកគ្រៃ , ចេក , ដូង , ដំឡូង , ស្វាយ , ល្អុង, ខ្នុរ , ក្រូច ។ល ។

ដីភូមិលាយស្លូតចំណាំភាគច្រើនជាដីស្ថិតនៅជាប់តាមបណ្តោយផ្លូវជាតិ និងតាមបណ្តោយផ្លូវលំតពីភូមិមួយ ទៅភូមិមួយ ហើយដីភូមិមានទំហំមិនលើសពី ០,៥០ ហិកតា ក្នុងមួយគ្រួសារ ។

តាមស្ថានភាពជាក់ស្តែងសង្កេតឃើញថា លទ្ធភាពសំរាប់ដីភូមិលាយស្លូតចំណាំនៅឃុំស្វាយជ្រះគឺមានទឹកព្រែកទេរ ទំនប់អាងទឹកអូរស្វាយជ្រះ , ទំនប់ទឹកអូរដំរី ,និងទំនប់ទឹកអូរតាម៉ាក់ ដែលអាចផ្តល់ទឹកសំរាប់ប្រើប្រាស់ប៉ុន្តែជាក់ស្តែង នៅរដូវប្រាំងពុំសូវមានប្រជាពលរដ្ឋធ្វើការដាំដុះដំណាំឡើយ ។ ឆ្លងតាមការសាកសួរព័ត៌មានបានអោយដឹងថាកត្តាបណ្តាលមកពីរដូវប្រាំងទំលាប់ប្រជាពលរដ្ឋពុំធ្វើការដាំដុះ ។

**-មីភូមិលាយស្រែ**

**មីភូមិលាយស្រែ :** គឺជាដីភាគច្រើនជាដីភូមិដែលស្ថិតនៅដាច់ពីផ្ទះមួយទៅផ្ទះមួយហើយនៅក្នុងភូមិនោះ គឺផ្ទះនៅខាងមុខដីស្រែនៅខាងក្រោយ ។ ចំពោះដីស្រែក្នុងភូមិប្រើជាថ្នាលសំណាប និងសន្ទូងម្យ៉ាងវិញ ទៀតចំពោះអ្នកមានដីភូមិជាប់ទំនប់ទឹកនៅរដូវប្រាំងគេអាចដាំដំណាំដូចជា : ត្រសក់ , ល្ពៅ, ត្រឡាច, ឌីឡីក, ឆៃផ្កា ... ។ល ។ ស្រែដែលនៅក្នុង ដីភូមិច្រើនមានទំហំចាប់ពី ០,៥០ ហិកតាឡើងទៅ ១ ហិកតា ភាគច្រើន ស្ថិតនៅផ្នែកខាងក្រោយនៃដីភូមិ ។ដីស្រែក្នុងភូមិ បច្ចុប្បន្នត្រូវបានប្រើប្រាស់ធ្វើជាថ្នាលសំណាបហើយស្ទូងស្រូវ និងដាំដំណាំផ្សេងៗ



**\* -ដីស្រែស្បែក :**

ដីស្រែនៅឃុំស្វាយជ្រះត្រូវបានប្រើប្រាស់ក្នុងការធ្វើស្រែតែមួយរដូវ គឺ រដូវវស្សា ។ ការធ្វើស្រែរបស់ប្រជាពលរដ្ឋ នៅក្នុងឃុំស្វាយជ្រះត្រូវបានប្រើប្រាស់ជាមធ្យម ៤៧០ ហិកតា និងពឹងទឹកភ្លៀង ២៧២៥ ហិកតា ។ ប៉ុន្តែស្រែមួយចំនួនដែល មានប្រភពទឹកមានលក្ខណៈល្អប្រសើរ ដោយមានទឹកបង្ហូរពីអាង ទឹកអាចជួយផ្តល់ទឹកនៅពេលជួបរដូវរាំងស្ងួត និងការខ្វះ ខាតទឹក ។ ក្នុងការថែទាំសន្លូងកសិករត្រូវបានប្រើប្រាស់ដីធម្មជាតិដូចជា អាចម៍គោក្របី ពុំមានការប្រើប្រាស់ដីគីមីឡើយ ។ ដីស្រែក្នុងឃុំស្វាយជ្រះអាចផ្តល់ទិន្នផល ១,៥០តោន ទៅ ២,៥០ តោនក្នុងមួយហិកតា ដោយប្រើពូជស្រូវរួមមាន នាងអំ,ផ្កាម្លិះ ,ផ្កាខ្ចី ។ ដីស្រែក្នុងឃុំសរុប ១,៩៨៥ ហិកតា

ដីស្រែក្នុងឃុំបច្ចុប្បន្ន ពុំទាន់បំរើបាននូវសេចក្តីត្រូវការប្រើប្រាស់អោយអស់លទ្ធភាពនៅឡើយ ព្រោះនៅកន្លែងខ្លះ ប្រព័ន្ធធារាសាស្ត្រមានទឹកគ្រប់គ្រាន់សំរាប់ធ្វើស្រែប្រាំងប្រជាពលរដ្ឋធ្វើតែម្តង ។



**\* -ដីចំការចំណាំ :**

ប្រភេទដីចំការនៅក្នុងឃុំស្វាយជ្រះមានលក្ខណៈជាដីខ្ពង់រាបមានពីរប្រភេទ :

- ដីចំការដំណាំរបស់ប្រជាពលរដ្ឋ
- ដីចំការដំណាំរបស់ក្រុមហ៊ុន

**+ ដីចំការរបស់ប្រជាពលរដ្ឋ :**

ប្រភេទដីចំការដំណាំរបស់ប្រជាពលរដ្ឋជាដីស្ថិតនៅទីទួល ខ្លះជាប់និងប្រភពទឹកតាមមាត់ព្រែកទេរ និងព្រែកឆ្លង និងចំការខ្លះគ្មានប្រភពទឹកនៅរដូវប្រាំងដែលមានផ្ទៃដីសរុប ៦៩៥ ហិកតា ជារៀងរាល់ ឆ្នាំដីនេះត្រូវបានប្រជាពលរដ្ឋប្រើប្រាស់ក្នុងការដាំនូវដំណាំនានាដូចជា : ដំឡូងមី ,ពោត ,សណ្តែក,ស្វាយបាវនី និងឈើ



ហូបផ្លែ ។ ការដាំដំណាំទាំងនេះ គឺជាការដាំដុះទៅតាមទំលាប់គ្មានបច្ចេកទេសទេ ជាហេតុធ្វើអោយពួក គាត់ទទួលបានផលទាបមើលឃើញការដាំតាមទំលាប់បែបនេះ យើងគួរណែនាំផ្សព្វផ្សាយបច្ចេកទេសកសិកម្មក្នុងការដាំដុះឱ្យពួក គាត់មានចំណេះដឹងក្នុងការដាំដំណាំ មានទិន្នផលខ្ពស់ ។



**+ ដីចំការដំណាំរបស់ក្រុមហ៊ុន :**

នៅក្នុងឃុំស្វាយជ្រះរដ្ឋបានផ្តល់ដីសម្បទានសេដ្ឋកិច្ចដល់ក្រុមហ៊ុនចំនួន ០៤ ដើម្បីវិនិយោគក្នុងការដាំដំណាំកសិឧស្សាហកម្មដូចជា :ដំណាំកៅស៊ូ ,អាកាស្យា ,ដំឡូងមី ។ បច្ចុប្បន្នមានក្រុមហ៊ុន ០២ កំពុងដំណើរការដាំកៅស៊ូបានចំនួន ១៨៦៩ ហិចតា ។

**-ដីព្រៃឈើ :**

ដីព្រៃឈើនៅក្នុងឃុំស្វាយជ្រះមានទំហំ ៦៥,៦៦៥ ហិចតា ដែលក្នុងនោះត្រូវបានចែកចេញជាបីប្រភេទ គឺប្រភេទព្រៃស្រោងមានទំហំ ១១,០៩៧ ហិចតា ព្រៃពាក់កណ្តាលស្រោងមានទំហំ ៧,០៤១ ហិចតា និងព្រៃរេបមានទំហំ ៤៧,៥២៧ ហិចតា ។ បច្ចុប្បន្នព្រៃឈើក្នុងឃុំកំពុងរងការកាប់បំផ្លាញធ្វើអាជីវកម្មគ្រប់ប្រភេទ និងវាតយកដីធ្វើចំការពិប្រជាពលរដ្ឋក្នុងឃុំ និងប្រជាពលរដ្ឋមកពីក្រៅឃុំមួយចំនួន ។ ព្រៃឈើបច្ចុប្បន្នថ្មីត្បិតតែកំពុងទទួលរងនូវ ការកាប់បំផ្លាញវាតយកដីធ្វើជាកម្មសិទ្ធិ គឺវាអាស្រ័យដោយប្រជាពលរដ្ឋមួយចំនួនពុំទាន់យល់ដឹងអំពីច្បាប់ម្យ៉ាងទៀត គឺអាស្រ័យដោយកំរិតជីវភាព និងការខ្វះខាតដីពិសេសនៅពេលកំណើនប្រជាពលរដ្ឋកើនឡើងបណ្តាលធ្វើអោយពួកគាត់ទៅចាប់ដីព្រៃឈើដើម្បីកាប់យកដីធ្វើជា ចំការស្រែមើលឃើញសភាព ដូចនេះយើងត្រូវ :

- ផ្សព្វផ្សាយច្បាប់អោយបានទូលំទូលាយ និងអនុវត្តច្បាប់អោយម៉ឺងម៉ាត់

- ដាំកូនឈើឡើងវិញ និងផ្សព្វផ្សាយអោយប្រជាពលរដ្ឋយល់ដឹងពីសារៈសំខាន់ព្រៃឈើ
- កំណត់ព្រំប្រទល់ព្រៃឈើ និងដាក់បង្គោលព្រំប្រទល់ព្រៃឈើអោយបានច្បាស់លាស់
- ការពារនូវការរំលោភចូលកាន់កាប់ដីព្រៃឈើ និងមានវិធានការអោយបានម៉ឺងម៉ាត់ ចំពោះជនណា

ប្រព្រឹត្តបទ ល្មើសក្នុងការកាប់ព្រៃទន្ទ្រានយកដីព្រៃឈើ ។

- ផ្តល់ដីសម្បទានសង្គមកិច្ចជូនប្រជាពលរដ្ឋក្រីក្រក្នុងឃុំ
- **ដីដុះស្មៅ :**

ដីដុះស្មៅនៅក្នុងឃុំស្វាយជ្រះមានពីរប្រភេទគឺ ស្មៅដុះក្នុងព្រៃរំបោះ និង ស្មៅដុះនៅតាមមាត់ព្រែក ឬតាមមាត់ ។

អាងទឹក ( ទំនប់ ) នៅរដូវវស្សាប្រជាពលរដ្ឋក្នុងឃុំស្វាយជ្រះឃ្វាលគោក្របីនៅ តាមព្រៃរំបោះ ហើយ ស្មៅទាំងនេះត្រូវងាប់និងភ្លើងឆេះនៅរដូវប្រាំង ។ នៅរដូវប្រាំងប្រជាពលរដ្ឋលែងគោ ក្របីនៅតាម មាត់អូរព្រែក និងអាងទឹក ។



**- ប្រភពទឹក :**

ស្ថានភាពប្រភពទឹកនៅក្នុងឃុំស្វាយជ្រះរួមមានអូរព្រែក អាងទឹក ប្រឡាយ ស្រះ ត្រូវបានកំណត់នូវ ទីតាំងខុសៗគ្នា

→ អាងទំនប់ទឹកអូរជ័រមានផ្ទៃ ៤៦ ហិកតា ស្រោចស្រពស្រែបានចំនួន ២០០ហិកតា

→ អាងទំនប់អូរស្វាយជ្រះ និងអូរតាម៉ាក់មានផ្ទៃ ២០ហិកតា ស្រោចស្រពស្រែបាន ២៧០ ហិកតា

ប្រភពទឹកដែលមាននៅក្នុងឃុំត្រូវបានផ្តល់សារៈប្រយោជន៍យ៉ាងច្រើនដល់ប្រជាពលរដ្ឋ ដូចជា : ដល់ វិស័យកសិកម្ម ក្នុងការស្រោចស្រពដំណាំស្រូវ និង ដំណាំផ្សេងៗ ។



**-បីព្រែក, អូរ :**

នៅក្នុងឃុំស្វាយជ្រះមានព្រែកពីរដែលហូរកាត់ មានទឹកជាប្រចាំ គឺព្រែកទេរ និងព្រែកឆ្លង ដែលជាកន្លែងនេសាទ របស់អ្នកភូមិ ព្រែកនីមួយៗ មានទទឹងពី ១០០ម៉ែត្រ ទៅ ១៥០ ម៉ែត្រ និងហូរកាត់ឃុំមានប្រវែង .....គឺឡូម៉ែត្រ និងមានអូរដែលបែកចេញពីព្រែកខ្វាត់ខ្វែងជាច្រើនដូចជាសរសៃឈាម ហើយអូរទាំងនោះ រីងស្ងួតនូវ រដូវប្រាំង ។

ចំពោះស្ថានភាពនៃទឹកព្រែកអូរ នៅក្នុងឃុំត្រូវបានផ្តល់នូវផលប្រយោជន៍ និងលទ្ធភាពក្នុងការប្រើប្រាស់ដល់ប្រជា ពលរដ្ឋទាំងក្នុងឃុំ និងក្រៅឃុំ ដូចជា :

- ផ្តល់នូវផលត្រីក្នុងការហូបចុក និងធ្វើអាជីវកម្ម ដើម្បីបង្កើតប្រាក់ចំណូលក្នុងគ្រួសារ
- ផ្តល់ការធ្វើចរាចរណ៍ផ្លូវទឹកនូវរដូវវស្សាដូចជា ទូក កាណូត កូន ។
- ផ្តល់ទឹកក្នុងការប្រើប្រាស់សំរាប់ការស្រោចស្រពស្រែ ចំការ និងដំណាំ នានា
- ផ្តល់ទឹកសំរាប់ការប្រើប្រាស់របស់ប្រជាពលរដ្ឋ និងគោក្របី និងការចិញ្ចឹមសត្វផ្សេងៗ





**- ទឹកចីងចម្រុះជាតិ :**

នៅក្នុងឃុំស្វាយជ្រះមានបឹងចំនួន ៤ ដែលមានទំហំ ១០ ហិកតា ១៥ អារ ដែលជាកត្តាផ្តល់នូវ លក្ខណៈងាយស្រួលក្នុងការផ្តល់នូវការប្រើប្រាស់ដល់ប្រជាពលរដ្ឋក្នុងការស្រោចស្រពស្រែ និងសត្វផ្សេងៗពិសេស ផ្តល់នូវម្ហូបអាហារទៀត ។

**- បឹងទេសចរណ៍ :**

ក្នុងឃុំស្វាយជ្រះមានដីសំរាប់ធ្វើមណ្ឌលទេសចរណ៍ធម្មជាតិ ចំនួនពីរកន្លែងមួយស្ថិតនៅភ្នំប្រាំពាន់មានទំហំ ៣៩,៧៥ ហិកតា និងមួយកន្លែងទៀតនៅភ្នំព្រិចមានទំហំ ៧៦,៧៧ ហិកតា ។



**- បឹងថ្លៃ :**

ក្នុងឃុំស្វាយជ្រះមានបឹងប្រភេទ គឺ បឹងឡងថ្លៃ មានទំហំ ១០ ហិកតា និងបឹងម៉ាបសំរាប់ជ្រៀកធ្វើការ គ្រឿងសំណង់ មានទំហំ ២៥០ ហិកតា ។

**-ដីសំរាប់សម្បទានសង្គមកិច្ច :**

ឃុំស្វាយជ្រះមានដីសំរាប់សម្បទានសង្គមកិច្ចចែកជូនគ្រួសារក្រីក្រគ្មានដីសំរាប់សង់លំនៅដ្ឋាន និងដឹកសិ កម្ម មួយកន្លែងមានទំហំ ២៥០០ហិកតា



**ឧបសម្ព័ន្ធ ២**

**ស្ថានភាពនៃការគ្រប់គ្រង និងការងារដឹកនាំ (ផែនទី A3)**

ល.រ	ចំណាត់ថ្នាក់នៃការគ្រប់គ្រង និង ការងារដឹកនាំ		ក្រឡាផ្ទៃ
	ការច្នៃប្រឌិត និង គុណតម្លៃ	ការចំណាត់ថ្នាក់បច្ចេកទេស និង បច្ចេកវិទ្យា	បរិមាត្រ
១	ដំណើរការ	ដំណើរការប្រជាពលរដ្ឋ	២២៦
២	ដំណើរការ	ដំណើរការប្រជាពលរដ្ឋ	៣១៩៩
៣	ដំណើរការ	ដំណើរការប្រជាពលរដ្ឋ	៣៣៩៩
៤	<b>-ដំណើរការប្រជាពលរដ្ឋ</b>		
	-ដំណើរការប្រជាពលរដ្ឋ ហេង ហេង សម្បត្តិ	ដំណើរការប្រជាពលរដ្ឋ (ក្នុងព្រៃបោះ )	៨៨២
	-ដំណើរការប្រជាពលរដ្ឋ ភូមិរដ្ឋ	ដំណើរការប្រជាពលរដ្ឋ (ក្នុងព្រៃបោះ )	៩៩៤២
	-ដំណើរការប្រជាពលរដ្ឋ ផ្ទះ ផ្ទះវាយ	ដំណើរការប្រជាពលរដ្ឋ (ក្នុងព្រៃបោះ )	៩២៨
	-ដំណើរការប្រជាពលរដ្ឋ ភីឌីអេ	ដំណើរការប្រជាពលរដ្ឋ (ក្នុងព្រៃបោះ )	៥២៥៧
៥	<b>ដំណើរការប្រជាពលរដ្ឋ</b>	ដំណើរការប្រជាពលរដ្ឋ (ដំណើរការ )	
	-ភ្នំព្រៃ	ដំណើរការប្រជាពលរដ្ឋ (ដំណើរការ )	៧៦,៧៧
	-ភ្នំព្រៃពាន់	ដំណើរការប្រជាពលរដ្ឋ (ដំណើរការ )	៣៩៤,៧៩
៦	<b>-ដំណើរការ</b>		
	-ដំណើរការប្រជាពលរដ្ឋ	ដំណើរការប្រជាពលរដ្ឋ (ដំណើរការ )	១១៩១
	-ដំណើរការប្រជាពលរដ្ឋ	ដំណើរការប្រជាពលរដ្ឋ (ដំណើរការ )	១០
៧	<b>-ដំណើរការប្រជាពលរដ្ឋ</b>	ដំណើរការប្រជាពលរដ្ឋ (ដំណើរការ )	២៥០០
៨	<b>-ដំណើរការប្រជាពលរដ្ឋ</b>	ដំណើរការប្រជាពលរដ្ឋ (ដំណើរការ )	២៥
៩	-ដំណើរការប្រជាពលរដ្ឋ	ដំណើរការប្រជាពលរដ្ឋ (ក្នុងព្រៃបោះ )	១១,៩១០
១០	-ដំណើរការប្រជាពលរដ្ឋ	ដំណើរការប្រជាពលរដ្ឋ (ក្នុងព្រៃបោះ )	៣២៨៨១
១១	-ដំណើរការប្រជាពលរដ្ឋ	ដំណើរការប្រជាពលរដ្ឋ (ក្នុងព្រៃបោះ )	៩៩
១២	-ដំណើរការប្រជាពលរដ្ឋ	ដំណើរការប្រជាពលរដ្ឋ (ក្នុងព្រៃបោះ )	៥៨១៥
១៣	-ដំណើរការប្រជាពលរដ្ឋ	ដំណើរការប្រជាពលរដ្ឋ (ក្នុងព្រៃបោះ )	៥៨៤៥
១៤	-ដំណើរការប្រជាពលរដ្ឋ	ដំណើរការប្រជាពលរដ្ឋ (ក្នុងព្រៃបោះ )	១៩៦៩
១៥	-ដំណើរការប្រជាពលរដ្ឋ	ដំណើរការប្រជាពលរដ្ឋ (ក្នុងព្រៃបោះ )	៣៦៣
	-ដំណើរការប្រជាពលរដ្ឋ	ដំណើរការប្រជាពលរដ្ឋ (ក្នុងព្រៃបោះ )	៧៥៣
	-ដំណើរការប្រជាពលរដ្ឋ	ដំណើរការប្រជាពលរដ្ឋ (ក្នុងព្រៃបោះ )	១៦៣
	-ដំណើរការប្រជាពលរដ្ឋ	ដំណើរការប្រជាពលរដ្ឋ (ក្នុងព្រៃបោះ )	៧៧២
១៦	<b>ផ្ទៃទឹក</b>		

១៧	- ផ្ទៃបឹង - ផ្ទៃទឹកស្រោចស្រព - ផ្ទៃព្រៃកមានទឹកជាប្រចាំ	ដីឯកជនរបស់រដ្ឋ ដីឯកជនរបស់រដ្ឋ ដីឯកជនរបស់រដ្ឋ ដីឯកជនរបស់រដ្ឋ	១៧ ៦៦ ៨៩ ១៣
១៨	ចំការដុះស្ពៅ	ដីឯកជនរបស់រដ្ឋ	១៣
១៩	ចំការពន្លាចរណ៍	ដីជនជាតិ	២៨
		សរុប	៦៧៥៥៩

ឧបសម្ព័ន្ធ ៣

បញ្ហាពាក់ព័ន្ធក្នុងការប្រើប្រាស់ដី ( បញ្ហា / មូលហេតុ / ជំនោះស្រាយ )

បញ្ហា	ទីតាំងបញ្ហា	មូលហេតុ	ជំនោះស្រាយ
១	២	៣	៤
ផ្លូវខូចពិបាកធ្វើដំណើរ និងដឹកជញ្ជូន	ផ្ទាល់ តាសោម, វិពុក,តាពុំ , ដូនមារ, ស្រែចារ, សំបួរ, វត្ត	ក-ទឹកហូរច្រោះ	ក-១-ជួសជុលផ្លូវដី ក-២-ផ្លូវក្រាលគ្រួសក្រហម ក-៣-សាងសង់និងជួសជុលលូ,ស្ពាន
		ខ-ការដឹកជញ្ជូនលើសចំណុះ	ខ-១-បង្កើតសហគមន៍ថែទាំផ្លូវ ខ-២-រៀបចំលក្ខន្តិកៈក្នុងការប្រើប្រាស់ផ្លូវ
		គ- ចងគោក្របីជ្រូកលើផ្លូវ	គ-១-ហាមមិនអោយចងគោក្របី ជ្រូកលើផ្លូវ គ-២-ធ្វើការណែនាំដល់ប្រជាពលរដ្ឋ គ-៣-មនាវិធានការណ៍អ្នកប្រព្រឹត្តខុស
ខ្វះទឹកស្រោចស្រែ	ផ្ទាល់ ស្រែចារ,ដូនមា ,តាសោម, វត្ត, សំបួរ ០៨ភូមិ	ក- ប្រភពទឹករីងរាក់	ក-១- សាងសង់ និងស្តារប្រលាយមេឡើងវិញ ក-២- សាងសង់និងស្តារប្រលាយរង ក-៣-ជួសជុលទំនប់ងាងស្តុកទឹក
		ខ-ប្រព័ន្ធស្រោចស្រពមិនគ្រប់គ្រាន់ និងខូចខាត	ខ-១-សាងសង់និងជួសជុលទំនប់ ខ-២-សាងសង់និងជួសជុលទ្វារទឹក ខ-៣-ជួសជុលលូកាត់ផ្លូវ

ខ្វះទឹកស្អាតប្រើប្រាស់	០៨ ភូមិ	ក- ខ្វះសំភារៈបរិក្ខារ	ក-១-ជីកអណ្តូងស្នប់ ក-២-ជីកអណ្តូងដាក់លូ
		ខ- គ្រោះរាំងស្ងួត	ខ-១-ជីកស្រះទឹកស្អាត ខ-២-ធុងចំរោះទឹក ខ-៣-ធ្វើអាងតំកល់ទឹកទុក
កុមារពីអាយុ ០៣ឆ្នាំ - ០៥ ឆ្នាំ មិនបាន ទទួលការអប់រំ	០៨ ភូមិ	ក- គ្មានគ្រូមតេយ្យ	ក-បណ្តុះបណ្តាលគ្រូមតេយ្យ
		ខ-គ្មានសាលាមតេយ្យ	ខ-ដាក់ក្នុងសាលាបឋមសិក្សាតាមភូមិ
កុមារពីអាយុ ០៦ ឆ្នាំ - ១០ ឆ្នាំ មិនបាន ចូលសាលារៀន	០៨ ភូមិ	ក-ជួយការងារឪពុកម្តាយ	ក-១-អប់រំឪពុកម្តាយឱ្យបានយល់ដឹងពីសារៈ សំខាន់ផ្នែក ចំណេះដឹង
		ក-សាលាឆ្ងាយពីផ្ទះគ្មានមធ្យោបាយ	ខ-១-បង្កើតសាលាបឋមសិក្សាតាមភូមិ ខ-២-ផ្តល់មធ្យោបាយដល់សិស្សក្រីក្រ
មនុស្សចាស់មិនចេះអក្សរ	០៨ ភូមិ	ក-មិនបានចូលរៀន	ក-១-បង្កើតគ្រូអក្ខរកម្ម ក-២-បើកបង្រៀនអក្ខរកម្ម ក-៣-ឧបត្ថម្ភដល់គ្រូអក្ខរកម្ម

ប្រជាពលរដ្ឋពុំទាន់មានការថែទាំសុខភាពបានគ្រប់គ្រាន់	០៦ ភូមិ	ក- គ្មានប៉ុស្តិ៍សុខភាពតាមភូមិ	ក-១-បង្កើតប៉ុស្តិ៍សុខភាពតាមភូមិ ក-២-ផ្តល់សំភារៈនិងមធ្យោបាយតាមប៉ុស្តិ៍សុខភាព
		ខ-ការស្លាប់មាតានិងទារក គ-ប្រជាពលរដ្ឋរស់នៅឆ្ងាយពីប៉ុស្តិ៍សុខភាព និងមណ្ឌលសុខភាព	ខ-១-បណ្តុះបណ្តាលពេទ្យឆ្មបតាមភូមិ ខ-២-ផ្សព្វផ្សាយដល់ប្រជាពលរដ្ឋឱ្យយល់អំពីការលំបាកក្នុង ការសំរាលកូននៅតាមផ្ទះ និងភាពងាយស្រួលក្នុងការសំរាល កូននៅមណ្ឌល សុខភាព គ-១-រៀបចំមធ្យោបាយដឹកជញ្ជូនអ្នកជំងឺទៅមណ្ឌលសុខភាព គ-២-មានប្រព័ន្ធទំនាក់ទំនងតាមមណ្ឌលសុខភាពនិងប៉ុស្តិ៍សុខភាព
ខ្វះបង្គន់អនាម័យ	០៨ ភូមិ	ក-១ប្រជាពលរដ្ឋមានទំលាប់ដុះពាសវាលពាសកាល	ក-១-ផ្សព្វផ្សាយពីការចំលងមេរោគតាមលាមកមកមនុស្ស សត្វ ក-២- បណ្តុះបណ្តាលពីការថែទាំសុខភាព និង អនាម័យ
		ខ- ខ្វះថវិកា	ខ-១- ផ្តល់បង្គន់អនាម័យ
ដីស្រែខ្សោះជីជាតិ	០៨ ភូមិ	ក-ការប្រើប្រាស់ដីធ្វើស្រែតែមួយមុខ ពុំដូរវេនដំណាំ	ក-១-បំផុសឱ្យប្រជាពលរដ្ឋប្រើជីធម្មជាតិ ក-២-បណ្តុះបណ្តាលឱ្យប្រជាពលរដ្ឋចេះធ្វើជីកំប៉ុស្តិ៍ ក-៣-បណ្តុះបណ្តាលបច្ចេកទេសដល់ប្រជាពលរដ្ឋធ្វើវិស្រែបង្កើនរដូវ
ទិន្នផលស្រូវទាប	០៨ ភូមិ	ក-ធ្វើស្រែតាមទំលាប់	ក-១- ផ្សព្វផ្សាយ និងផ្តល់បច្ចេកទេសដល់ប្រជាពលរដ្ឋធ្វើស្រែបង្ហាញរដូវ
		ខ- ខ្វះទឹកស្រោចស្រព	ខ-១- ជីក និងស្តារប្រលាយ ខ-២- ជួសជុលទំនប់អាងទឹក ទ្វារទឹក ខ-៣- ធ្វើស្រែបង្ហាញ

បាត់បង់ព្រៃឈើ និងកំពូលស្លឹកទ្រាំង	០៨ ភូមិ	ក-កាប់ព្រៃឈើគ្មានព្រំប្រទល់ច្បាស់លាស់	ក-១-កំណត់ព្រំប្រទល់ ក-២- បោះបង្គោលព្រំព្រៃឈើ
		ខ-ការកាប់ព្រៃឈើយកដីធ្វើចំការ	ខ-១- ផ្សព្វផ្សាយច្បាប់ឱ្យដល់ប្រជាពលរដ្ឋ ខ-២- ដាំកូនឈើឡើងវិញ ខ-៣- ពិនិត្យលើកាន់កាប់ដីដែលពាក់ព័ន្ធដីព្រៃឈើ និងមនាវិធានការ ខ-៤-ទប់ស្កាត់ការកាប់ព្រៃយកដីធ្វើចំការ
		គ-ការធ្វើអាជីវកម្មព្រៃឈើនិងយកអនុផលព្រៃឈើដោយខុសច្បាប់	គ-១-ទប់ស្កាត់ការកាប់ឈើធ្វើអាជីវកម្ម គ-២- បង្កើតសហគមន៍ព្រៃឈើ
បាត់បង់មធ្យោជាតិ	០៨ ភូមិ	ក-កំណើនប្រជាពលរដ្ឋ	ក-១-បំផុសលើកទឹកចិត្តអ្នកចិញ្ចឹមត្រី ក-២- បណ្តុះបណ្តាលបច្ចេកទេសដល់អ្នកចិញ្ចឹមត្រី ក-៣-ផ្តល់ពូជត្រីដល់ប្រជាពលរដ្ឋអ្នកចិញ្ចឹមត្រី
		ខ- ប្រើឧបករណ៍នេសាទខុសច្បាប់	ខ-១-ទប់ស្កាត់ការប្រើឧបករណ៍ឆក់ ស្បែកមុង ខ-២-រៀបចំកន្លែងអភិរក្សត្រី ខ-៣-មានវិធានការម៉ឺងម៉ាត់ចំពោះអ្នកប្រព្រឹត្ត
ទំនាស់ដីធ្លី	០៨ ភូមិ	ក-ដីគ្មានប្លង់កម្មសិទ្ធិ	ក-១- ធ្វើប្លង់ជូនប្រជាពលរដ្ឋ
		ខ-ជំលោះព្រំប្រជាពលរដ្ឋ និងប្រជាពលរដ្ឋ	ខ-១- ផ្សព្វផ្សាយឱ្យប្រជាពលរដ្ឋទាំងអស់បានព្រំដីបានច្បាស់លាស់
		គ-ការរំលោភយកដីរដ្ឋប្រជាពលរដ្ឋ	គ-១-ផ្សព្វផ្សាយច្បាប់ភូមិបាល និងច្បាប់ព្រៃឈើ គ-២-ត្រូវមានវិធានការណ៍ចំពោះអ្នករំលោភយកដីរដ្ឋ



ប្រជាពលរដ្ឋខ្លះដីធ្លីស្រែ ចំការ និងដីសង់ នៅដ្ឋាន	០៨ ភូមិ	ក-កំណើនប្រជាពលរដ្ឋកើនឡើង	ក-១- ផ្តល់ដីសម្បទានសង្គមកិច្ច
បាត់បង់ព្រៃឫស្សី	០៨ ភូមិ	ក-ការកាប់ឫស្សីធ្វើអាជីវកម្មអាណាធិប្បតេយ្យ	ក-១- បង្កើតសហកម្មព្រៃឫស្សី ដើម្បីការពារនិងថែរក្សា ក-២- ទប់ស្កាត់ការកាប់ឫស្សី ធ្វើអាជីវកម្ម
		ខ- ជីកទំពាំងឫស្សីយកទៅលក់	ខ-១- ទប់ស្កាត់ការជីកទំពាំងឫស្សីយកទៅលក់

**ឧបសម្ព័ន្ធ ៤**

**ប្រកាសនៃការអភិវឌ្ឍន៍ និងជំរើសនៃការប្រើប្រាស់ដីឆ្នាំអនាគត**

**កំណត់តម្រូវការនៃការអភិវឌ្ឍន៍ គោលដៅ និងយុទ្ធសាស្ត្រ**

តម្រូវការនៃការអភិវឌ្ឍន៍	ប្រភពឯកសារ	គោលដៅនៃការអភិវឌ្ឍន៍	យុទ្ធសាស្ត្រនៃការអភិវឌ្ឍន៍	សកម្មភាពជាអាទិភាព	លេខរៀងនៅលើផែនទី
១	២	៣	៤	៥	៦
តំបន់ទេសចរណ៍ធម្មជាតិនៅចំនុចភ្នំប្រាំពាន់	មន្ទីរទេសចរណ៍ខេត្តក្រចេះ	ឆ្នាំ ២០០៨- ២០១២ ធ្វើឱ្យជីវភាពប្រជាពលរដ្ឋក្នុងឃុំបានធូរធារ	ថែរក្សាព្រមទាំងកែលម្អផ្នែកធនធានធម្មជាតិ ឱ្យបានគង់វង្ស	-ពង្រឹងសហគមន៍ថែរក្សាព្រៃឈើ -ធ្វើផ្លូវចូលតំបន់ទេសចរណ៍ធម្មជាតិឱ្យបានស្អាតក្រាលគ្រួសក្រហម -ធ្វើការបោះបង្គោលព្រមឱ្យបានច្បាស់លាស់ -លើកកម្ពស់ការបណ្តុះបណ្តាល	០១
ចង់បានផ្លូវល្អ	ផែនការអភិវឌ្ឍន៍ ៥ ឆ្នាំ ២០០៨-២០១២ របស់ឃុំស្វាយជ្រះស្រុកស្នួលខេត្តក្រចេះ	ឆ្នាំ ២០០៨- ២០១២ ធ្វើឱ្យប្រជាពលរដ្ឋក្នុងឃុំបានធ្វើដំណើរស្រួល	កែលម្អផ្លូវលំដងបទតភ្ជាប់ផ្លូវ	-លើកកម្ពស់ដីស -ក្រាលគ្រួសក្រហម -ជួសជុលផ្លូវគ្រួសក្រហម -បង្កើតគណៈកម្មការផ្លូវលំ -ពង្រឹងគណៈកម្មការថែទាំផ្លូវ -ជួសជុលជាប្រចាំ	០២

សង់លូកាត់ផ្លូវ ប្រាំបួនកន្លែង	ផែនការអភិវឌ្ឍន៍ឃុំ៥ឆ្នាំ ២០០៨-២០១២របស់ឃុំ ស្វាយជ្រះស្រុកស្នួល ខេត្តក្រចេះ	ឆ្នាំ ២០០៨-២០១២ ធ្វើឱ្យ ប្រជាពលរដ្ឋក្នុងឃុំបានធ្វើ ដំណើរស្រួល		-ដាក់លូបេតុងកាត់ផ្លូវ ១ ម៉ែត្រ	០៣
ចង់បានទឹកប្រើប្រាស់និង ស្រោចស្រព	ផែនការអភិវឌ្ឍន៍ឃុំ៥ឆ្នាំ ២០០៨-២០១២របស់ឃុំ ស្វាយជ្រះស្រុកស្នួល ខេត្តក្រចេះ	ធ្វើឱ្យមានទឹកប្រើប្រាស់គ្រប់ រដូវ	កែលំអប្រព័ន្ធធារាសាស្ត្រ	-សង់និងស្តារប្រឡាយមេឡើងវិញ -សាងសង់និងស្តារប្រឡាយរងឡើងវិញ -ជួសជុលអាងស្តុកទឹក -ជួសជុលទ្វារទឹក -សាងសង់ និងជួសជុលទំហំបន់ស្តាក់ទឹក	០៤
ចង់ឱ្យមានទឹកស្អាតប្រើប្រាស់	ផែនការអភិវឌ្ឍន៍ឃុំ៥ឆ្នាំ ២០០៨-២០១២របស់ឃុំ ស្វាយជ្រះស្រុកស្នួល ខេត្តក្រចេះ	ធ្វើឱ្យប្រជាពលរដ្ឋមានទឹក ស្អាតប្រកបដោយអនាម័យ	រៀបប្រព័ន្ធទឹកស្អាតតាម លំនៅដ្ឋាន	-ដឹកអណ្តូងស្នប់ -ដឹកអណ្តូងដាក់លូ -ដឹកស្រះទឹកស្អាត -ធុងចំរោះទឹក -ធ្វើអាងតំកល់ទឹក	០៥
ចង់ឱ្យប្រជាពលរដ្ឋចេះថែទាំសុខភាព អនាម័យ	ផែនការអភិវឌ្ឍន៍ឃុំ៥ឆ្នាំ ២០០៨-២០១២របស់ឃុំ ស្វាយជ្រះស្រុកស្នួល ខេត្តក្រចេះ	ឆ្នាំ ២០១២ ប្រជាពលរដ្ឋមាន សុខភាពល្អ	លើកកម្ពស់ការថែរក្សា អនាម័យ	-ផ្សព្វផ្សាយបណ្តុះបណ្តាលពីការថែរក្សាសុខភាព និង អនាម័យ -សង់បង្គន់តាមផ្ទះ -ផ្តល់មុងច្រឡំក្នុងផ្ទះ	០៦

ចង់ឱ្យកុមារបានចូលរៀនគ្រប់គ្នា	ផែនការអភិវឌ្ឍន៍ឃុំ៥ឆ្នាំ ២០០៨-២០១២របស់ ឃុំ ស្វាយជ្រះស្រុកស្នួល ខេត្តក្រចេះ	ឆ្នាំ ២០០៨ -២០១២ ឱ្យ កុមារបានចូលរៀនគ្រប់គ្នា	លើកកម្ពស់ធនធានមនុស្ស	-សាងសង់អគារមត្តេយ្យ តាមសាលាបឋមសិក្សា -ជួសជុលអគារសិក្សា -ផ្តល់សំភារៈសិក្សា ដល់សិស្សក្រីក្រ -ពង្រឹងគណៈកម្មការទ្រទ្រង់	០៧
ចង់ឱ្យប្រជាពលរដ្ឋមិនចេះអក្សរបានចូលរៀន	ផែនការអភិវឌ្ឍន៍ឃុំ៥ឆ្នាំ ២០០៨-២០១២របស់ឃុំ ស្វាយជ្រះស្រុកស្នួល ខេត្តក្រចេះ	ឆ្នាំ ២០០៨-២០១២ ប្រជា ពលរដ្ឋ ៨០ %ចេះអាន និងចេះសរសេរ	លើកកម្ពស់ការអប់រំមនុស្សចាស់	-ផ្តល់ប្រាក់ឧបត្ថម្ភ លើកទឹកចិត្ត គ្រូអក្ខរកម្ម -បើកថ្នាក់អក្ខរកម្ម -បណ្តុះបណ្តាលគ្រូអក្ខរកម្ម	០៨
ចង់ឱ្យប្រជាពលរដ្ឋរស់នៅប្រកបដោយសុខុមាលភាព	ផែនការអភិវឌ្ឍន៍ឃុំ៥ឆ្នាំ ២០០៨-២០១២របស់ ឃុំ ស្វាយជ្រះស្រុកស្នួល ខេត្តក្រចេះ	ឆ្នាំ ២០០៨-២០១២ប្រជា ពលរដ្ឋនៅក្នុងឃុំត្រូវទទួលបាន សេវាកម្មថែទាំសុខភាពគ្រប់គ្នា	លើកកម្ពស់ថែទាំសុខភាព សាធារណៈ	-បង្កើតប៉ុស្តិ៍សុខភាពតាមភូមិ -បណ្តុះបណ្តាលពេទ្យឆ្មបតាមភូមិ -ផ្តល់សំភារៈនិងមធ្យោបាយដល់ ប៉ុស្តិ៍សុខភាពតាមភូមិ	០៩

ចង់ឱ្យប្រជាពលរដ្ឋរស់នៅមានអនាម័យនិងសុខភាព	ផែនការអភិវឌ្ឍន៍ឃុំ៥ឆ្នាំ ២០០៨-២០១២របស់ឃុំ ស្វាយជ្រះស្រុកស្នួល ខេត្តក្រចេះ	ធ្វើឱ្យប្រជាពលរដ្ឋរស់នៅមាន សុខភាពអនាម័យ	លើកកម្ពស់សុខភាព និងអនាម័យ	-អប់រំប្រើប្រាស់បង្គន់ -អប់រំសុខភាពអនាម័យ សាងសង់បង្គន់អនាម័យ	១០
ចង់ឱ្យដីមានជីជាតិឡើងវិញ	ផែនការអភិវឌ្ឍន៍ឃុំ៥ឆ្នាំ ២០០៨-២០១២របស់ឃុំ ស្វាយជ្រះស្រុកស្នួល ខេត្តក្រចេះ	ធ្វើឱ្យប្រសើរឡើងនូវជីជាតិដី	កែលំអរដីស្រែឱ្យមានជីជាតិ	-បណ្តុះបណ្តាលការប្រើប្រាស់ជី ធម្មជាតិ -បណ្តុះបណ្តាលធ្វើជីកំប៉ុស្ត -ប្តូរវេនដំណាំដើម្បីឱ្យដីមានជីជាតិ	១១
ចង់បានស្រូវមានគុណល្អ និងមានស្រូវហូប គ្រប់គ្រាន់	ផែនការអភិវឌ្ឍន៍ឃុំ៥ឆ្នាំ ២០០៨-២០១២របស់ ឃុំ ស្វាយជ្រះស្រុកស្នួល ខេត្តក្រចេះ	ឆ្នាំ ២០០៨-២០១២ធ្វើឱ្យ ប្រជាពលរដ្ឋក្នុងឃុំមានជីវភាព ធូរធារ	កែលំអរប្រព័ន្ធដាំដុះ	-ធ្វើជីកំប៉ុស្ត -ប្រើជីធម្មជាតិ -ផ្តល់បបច្ចេកទេសធ្វើស្រែ -ផ្សព្វផ្សាយពូជស្រូវផ្តល់ទិន្នផលខ្ពស់ -ដឹកនិងស្តារប្រឡាយ -ជួសជុលទំនប់អាងទឹកដែលមានស្រាប់ -សាងសង់ទំនប់ប្រឡាយថ្មី -ធ្វើស្រែបង្កើនរដូវ	១២

ចង់ឱ្យប្រជាពលរដ្ឋមានមុខរបរគ្រប់គ្នា	ផែនការអភិវឌ្ឍន៍ឃុំ៥ឆ្នាំ ២០០៨-២០១២របស់ឃុំ ស្វាយជ្រះស្រុកស្នួល ខេត្តក្រចេះ	ឆ្នាំ ២០០៨-២០១២ ធ្វើឱ្យជីវ ភាពប្រជាពលរដ្ឋមានភាពប្រសើរ ឡើង	បង្កើនជំនាញ ប្រាក់ចំណូល	-បណ្តុះបណ្តាលវិជ្ជាជីវៈ -បណ្តុះបណ្តាលការចិញ្ចឹក ជ្រូក មាន់ ទា -ធនាគារ គោ ក្របីមេ -បណ្តុះបណ្តាលការដាំដំណាំ	១៣
ចង់បានព្រៃឈើដុះឡើងវិញ	ផែនការអភិវឌ្ឍន៍ឃុំ៥ឆ្នាំ ២០០៨-២០១២របស់ឃុំ ស្វាយជ្រះស្រុកស្នួល ខេត្តក្រចេះ	ឆ្នាំ ២០០៨-២០១២នៅក្នុង ឃុំមានព្រៃឈើ	ពង្រឹងការអនុវត្តច្បាប់	-កំណត់ព្រំប្រទល់ព្រៃឈើ -បោះបង្គោលព្រំព្រៃឈើ -ផ្សព្វផ្សាយច្បាប់ព្រៃឈើ ច្បាប់ភូមិបាល -ដាំកូនឈើឡើងវិញ -ទប់ស្កាត់ការកាប់ឈើ គ្រប់ប្រភេទ -បង្កើតសហគមន៍ព្រៃឈើ -មានវិធានការម៉ឺងម៉ាត់ ចំពោះអ្នកប្រព្រឹត្ត ខុសបទល្មើស	១៤
ចង់បានព្រៃឬស្សីដុះឡើងវិញ	ផែនការអភិវឌ្ឍន៍ឃុំ៥ឆ្នាំ ២០០៨-២០១២របស់ឃុំ ស្វាយជ្រះស្រុកស្នួល ខេត្តក្រចេះ	ឆ្នាំ ២០០-២០១២ នៅក្នុងឃុំ មានព្រៃឬស្សី	ពង្រឹងការអនុវត្តច្បាប់	កំណត់ព្រំប្រទល់ព្រៃឬស្សី -បោះបង្គោលព្រំព្រៃឬស្សី -ផ្សព្វផ្សាយច្បាប់ពាក់ព័ន្ធ -ទប់ស្កាត់ការដឹកទំពាំង ការកាប់ឬស្សី ការដុត -បង្កើតសហគមន៍ព្រៃឬស្សី -មានវិធានការចំពោះអ្នកប្រព្រឹត្តបទល្មើស	១៥



ចង់បានត្រីសំបូរឡើងវិញ	ផែនការអភិវឌ្ឍន៍ឃុំ៥ឆ្នាំ ២០០៨-២០១២របស់ឃុំ ស្វាយជ្រះស្រុកស្នួល ខេត្តក្រចេះ	ឆ្នាំ ២០០៨-២០១២ប្រជា ពល រដ្ឋក្នុងឃុំមានត្រីសំបូរ និងហូបគ្រប់គ្រាន់	-ពង្រឹងការអនុវត្តច្បាប់ -បង្កើនប្រាក់ចំណូលក្នុង គ្រួសារ	-បណ្តុះបណ្តាលបច្ចេកទេសចិញ្ចឹកត្រី -បង្កើនការចិញ្ចឹមត្រីលក្ខណៈគ្រួសារ -ផ្តល់ពូជត្រីដល់គ្រួសារអ្នកចិញ្ចឹម -ផ្សព្វផ្សាយច្បាប់ជលផល -ទប់ស្កាត់ការកាប់ព្រៃតាមមាត់ព្រែកទេរ និងព្រែកឆ្លង -ទប់ស្កាត់បទល្មើសនេសាទដូចជាប្រើឧបករណ៍ ឆក់ ស្បែកមុង -រៀបចំកន្លែងអភិរក្សត្រី -មានវិធានការចំពោះអ្នកនេសាទខុសច្បាប់	១៦
ចង់បានសត្វប្រៃសំបូរឡើងវិញ	ផែនការអភិវឌ្ឍន៍ឃុំ៥ឆ្នាំ ២០០៨-២០១២របស់ឃុំ ស្វាយជ្រះស្រុកស្នួល ខេត្តក្រចេះ	ឆ្នាំ ២០០៨ -២០១២ធ្វើឱ្យសត្វ ព្រៃសំបូរឡើងវិញ	-បង្កើនការគ្រប់គ្រង និងការពារសត្វព្រៃ	-រៀបចំកន្លែងអភិរក្សសត្វព្រៃ -រៀបចំស្នាក់សញ្ញា និងបោះបង្គោលកន្លែងអភិរក្ស -ទប់ស្កាត់ការដុតព្រៃចាប់យកសត្វ -ទប់ស្កាត់ការប្រើថ្នាំពុលចាប់សត្វ -បង្កើតតំបន់អភិរក្សសត្វព្រៃ	១៧

ចង់ឱ្យប្រជាពលរដ្ឋក្នុងឃុំមានការសាមគ្គី លើការប្រើប្រាស់ដីធ្លី	ផែនការអភិវឌ្ឍន៍ឃុំ៥ឆ្នាំ ២០០៨-២០១២របស់ឃុំ ស្វាយជ្រះ ស្រុកស្នួល ខេត្តក្រចេះ	ឆ្នាំ ២០១២ ធ្វើប្លង់កម្មសិទ្ធិ ដីឱ្យបាន ៣៥%	-ជំរុញឱ្យប្រជាពលរដ្ឋធ្វើប្លង់ កម្មសិទ្ធិ	-ផ្សព្វផ្សាយច្បាប់ភូមិបាល -ធ្វើប្លង់កម្មសិទ្ធិ -ជំរុញឱ្យប្រជាពលរដ្ឋធ្វើ.របងដាក់បង្គោលព្រំដីឱ្យ បានត្រឹមត្រូវច្បាស់លាស់ -ទប់ស្កាត់ការរំលោភយកដីសាធារណៈ	១៨
សម្បទានដីសង្គមកិច្ច	ផែនការអភិវឌ្ឍន៍ឃុំ៥ឆ្នាំ ២០០៨-២០១២របស់ឃុំ ស្វាយជ្រះ ស្រុកស្នួល ខេត្តក្រចេះ	ឆ្នាំ ២០១២ ប្រជាពលរដ្ឋ ក្នុងឃុំស្វាយជ្រះគ្មានអ្នកខ្វះដី	ផ្តល់ដីភូមិ ស្រែ ចំការ ដល់គ្រួសារ ក្រីក្រ		១៩

**ឧបសម្ព័ន្ធ ៥**

**បញ្ជីគំរោង ឬសកម្មភាពសំខាន់របស់ឃុំ ត្រពាំង ១៥ ឆ្នាំ**

២.៦.១	គំរោង ឬសកម្មភាព	លទ្ធផលគ្រោង		ផែនការប្រើប្រាស់ដីធ្លី ១៥ ឆ្នាំ			ផ្សេងៗ
	គំរោងផ្នែកហេដ្ឋារចនាសម្ព័ន្ធ	ចំនួន	ឯកតា	៥ ឆ្នាំទី ១	៥ ឆ្នាំទី ២	៥ ឆ្នាំទី ៣	
	<b>២.៦.១.១ គំរោងផ្នែកហេដ្ឋារចនាសម្ព័ន្ធរូបវន្ត</b>						
	១.១.ផ្លូវថ្នល់						
	១.១.១ ផ្លូវក្រាលកៅស៊ូ	០០	គ.ម	០០	០០	០០	
	១.១.២ ផ្លូវក្រាលគ្រួសក្រហម						
	១.១.៣ ផ្លូវក្រាលដីស						
	១.១.៤ ផ្លូវរទេះគោ / ថ្មើដើម	០០	គ.ម	០០	០០	០០	
	<b>១.២ ប្រព័ន្ធស្រោចស្រព</b>						
	១.២.១ ទំនប់អាងទឹកបាក់នីម (០១ ខ្សែ ថ្មី )	០,៥	គ.ម	០,៥	០,៥	០០	ផ្ទៃអាង ៤៩ ហិកតាស្រោចស្រព ២៥៥ហិកតា
	១.២.២ ប្រឡាយមេបាក់នីម (០១ខ្សែថ្មី )	២,១០០	គ.ម	២,១០០	២,១០០	០០	
	១.២.៣ ជួសជុលទំនប់អូរជ័រ (០១ ខ្សែថ្មី )						
	១.២.៤ ចំនួនទំនប់ទឹក	០២	កន្លែង	០២			
	<b>១.៣ ហេដ្ឋារចនាសម្ព័ន្ធផ្សេងៗ ទៀត</b>						
	១.៣ .១ ចំនួនស្ពាន ថ្ម -អូរជ័រ	០១	កន្លែង	០០	០១	០០	២៥ ម៉ែត្រ
	១.៣ .២ ចំនួនស្ពានឈើ	០០	កន្លែង	០០	០០	០០	
	១.៣ .៣ ចំនួនលូរកាតផ្លូវ	០៣	កន្លែង	០០	០៣	០០	
	១.៣ ៤ ផ្សេងៗ						

<b>២.៦.១.២ ហេដ្ឋារចនាសម្ព័ន្ធសង្គម និងសេវាកម្មផ្សេងៗ</b>						
<b>២.៦.១.២.១ ការសិក្សា និងអប់រំ</b>						
២.៦.១.២. ២ សាលាមត្តេយ្យ	០៦	អាគារ	០២	០២	០២	នៅក្នុងសាលាបឋមសិក្សា
២.៦.១.២. ៣ សាលាបឋមសិក្សា	០៧	អាគារ	០២	០២	០៣	
២.៦.១.២. ៤ សាលាមធ្យមសិក្សា	១	អាគារ	០១	០១	០១	
<b>២.៦.១.៣ សុខភាពអនាម័យ</b>						
២.៦.១.៣.១ មណ្ឌលសុខភាព	០០	០០	០០	០០	០០	
២.៦.១. ៣. ២ ប៉ុស្តិ៍សុខភាព	០១	កន្លែង	០០	០១	០០	
២.៦.១. ៣.៣ ស្រះទឹកស្អាត						
២.៦.១. ៣.៤ អណ្តូងស្នប់	៥៤	កន្លែង	១៨	១៨	១៨	
២.៦.១. ៣.៥ អណ្តូងដាក់លូ	៧៥	កន្លែង	២៥	២៥	២៥	
<b>២.៦.១.៤ សន្តិសុខ និង សណ្តាប់ធ្នាប់</b>						
២.៦.១. ៤. ១ ប៉ុស្តិ៍នគរបាល	០០	កន្លែង	០០	០០	០០	
២.៦.១. ៤. ២ ទីតាំងផ្សារ	០០	កន្លែង	០០	០១	០០	
<b>២.៦.១.៥ វប្បធម៌និងសាសនា</b>						
២.៦.១.៥ .១ ប្រាសាទ	០០	កន្លែង	០០	០០	០០	
២.៦.១.៥ .២ ទីកន្លែងសក្ការៈបូជា	០០	កន្លែង	០០	០០	០០	
២.៦.១.៥ .៣ វត្តអារាម	០០	កន្លែង	០០	០០	០០	
២.៦.១.៥ .៤ ផ្សេងៗ	០០	កន្លែង	០០	០០	០០	

**២.៦.១.៣ ហេដ្ឋារចនាសម្ព័ន្ធសង្គម និងសេវាកម្មផ្សេងៗ**

២.៦.១.២.១ ការសិក្សា និងអប់រំ						
២.៦.១.២. ២ សាលាមត្តេយ្យ	០៦	អាគារ	០២	០២	០២	នៅក្នុងសាលាបឋមសិក្សា
២.៦.១.២. ៣ សាលាបឋមសិក្សា	០៧	អាគារ	០២	០២	០៣	
២.៦.១.២. ៤ សាលាមធ្យមសិក្សា	០៣	អាគារ	០១	០១	០១	
២.៦.១.២. ៥ សាលាផ្សេងៗ						
<b>២.៦.១.៣ សុខភាព និងអនាម័យ</b>						
២.៦.១.៣.១ មណ្ឌលសុខភាព	០០	០០	០០	០០	០០	០០
២.៦.១. ៣. ២ ប៉ូស្តិ៍សុខភាព	០១	កន្លែង	០០	០១	០០	
២.៦.១. ៣.៣ ស្រនីទឹក	១០	កន្លែង	២	៣	៥	
២.៦.១. ៣.៤ អណ្តូងស្នប់	៥៤	អណ្តូង	១៨	១៨	១៨	
២.៦.១. ៣.៥ អណ្តូងដាក់លូ	៧៥	អណ្តូង	២៥	២៥	២៥	
<b>២.៦.១.៤ សន្តិសុខ និង សណ្តាប់ធ្នាប់</b>						
២.៦.១. ៤. ១ សាលាឃុំ	០០	កន្លែង	០០	០០	០០	
២.៦.១. ៤. ២ ប៉ូស្តិ៍នគរបាល	០១	កន្លែង	០០	០១	០០	
២.៦.១. ៤. ៣ ទីតាំងផ្សារ	០១	កន្លែង	០០	០០	០១	
<b>២.៦.១.៥ វប្បធម៌និងសាសនា</b>						
២.៦.១.៥ .១ ប្រាសាទ	០០	កន្លែង	០០	០០	០០	
២.៦.១.៥ .២ ទីកន្លែងសក្ការៈបូជា	០០	កន្លែង	០០	០០	០០	
២.៦.១.៥ .៣ វត្តព្រះអារាម	០០	កន្លែង	០០	០០	០០	
២.៦.១.៥ .៤ សាលាឆន្ទាន	០០	កន្លែង	០០	០០	០០	

**២.៦.២ គំរោងផ្នែកប្រើប្រាស់ដី**

<b>២.៦.២.១ គំរោងប្រើប្រាស់តាមវិស័យធំៗ</b>						
២.៦.២.១.១ ដីសហគមន៍ ព្រៃឈើ	០២	កន្លែង	០១	០១	០០	ភ្នំព្រំពាន់និងភ្នំព្រិច
២.៦.២.២ ដីសហគមន៍ នេសាទ	៤៦	ហិចតា	៤៦	០០	០០	អាងទឹកអូរជ័រ
	១៥៤	ហិចតា	០០	៧៧	៧៧	ព្រែកទេរ ព្រែកឆ្លង
២.៦.២.៣ ដីសម្បទានសង្គមកិច្ច	២៥០០	ហិចតា	១០០	១៥០	០០	
<b>២.៦.២.២ គំរោងប្រើប្រាស់ដីលក្ខណៈសហគមន៍ភូមិ-ឃុំ</b>						
២.៦.២.២.១ ដីភូមិ	កើន១០០	ហិចតា	៣០	៣០	៤០	ដីសម្បទានសង្គមកិច្ច
២.៦.២.២.២ ដីកប់ខ្មោច	កើន ០០	ហិចតា	០០	០០	០០	
២.៦.២.២.៣ ដីស្រែ	កើន៤០០	ហិចតា	១០០	១០០	២០០	ដីសម្បទានសង្គមកិច្ច
២.៦.២.២.៤ ដីស្រោចស្រព	២២៥	ហិចតា	០០	២២៥	០០	ទំនប់បាក់នីម
២.៦.២.២.៥ ដីចំការដំណាំ	១០០០	ហិចតា	៣០០	៣០០	៤០០	សម្បទានសង្គមកិច្ច
២.៦.២.២.៦ ដីចំការដាំប្រេង	៣០	ហិចតា	១០	១០	១០	
២.៦.២.២.៧ផ្សេងៗ						
<b>២.៦.២.២.៣គំរោងផ្នែកបង្កើនជំនាញនិងមុខរបរ</b>						
២.៦.២.៣.១ វគ្គបណ្តុះបណ្តាលអំពីការធ្វើស្រែបង្កើនដូរ						
២.៦.២.៣.២ វគ្គបណ្តុះបណ្តាលអំពីការប្រើប្រាស់ដីធម្មជាតិ						
២.៦.២.៣.៣ វគ្គបណ្តុះបណ្តាលអំពីការកែប្រែគុណភាពដី						

រៀបចំ និងស្នើសុំ  
ស្វាយជ្រះ ថ្ងៃទី ១៧ ខែ មេសា ឆ្នាំ ២០០៩



**បានឃើញ និងពិនិត្យត្រឹមត្រូវ**  
គោរពជូន ឯកឧត្តម អភិបាលនៃគណៈអភិបាលខេត្ត  
និងជាប្រធានគណៈកម្មាធិការគ្រប់គ្រងដីរដ្ឋខេត្តក្រចេះ  
" ដើម្បីមេត្តាពិនិត្យនិងសម្រេច "

**បានឃើញ និងពិនិត្យត្រឹមត្រូវ**  
ខេត្តក្រចេះ ថ្ងៃទី ១៥ ខែ កុម្ភៈ ឆ្នាំ ២០១០

អភិបាលនៃគណៈអភិបាលខេត្ត  
និងជាប្រធានគណៈកម្មាធិការដីរដ្ឋខេត្ត



ស្រុកស្នួល ថ្ងៃទី ១៧ ខែ មេសា ឆ្នាំ ២០០៩

អភិបាលនៃគណៈអភិបាលស្រុក  
និងជាប្រធានគណៈកម្មាធិការដីរដ្ឋស្រុក

