

ព្រះរាជាណាចក្រកម្ពុជា  
ជាតិ សាសនា ព្រះមហាក្សត្រ

**កិច្ចព្រមព្រៀងកន្លែងនេសាទសហគមន៍  
ផែនការការពារមច្ឆាដងស្ទឹង និងឯកសារពាក់ព័ន្ធ**

ឈ្មោះសហគមន៍នេសាទ : ផែនការការពារមច្ឆាដងស្ទឹង  
ភូមិ : ល្វែក ផ្កាដូង រួមវិញ  
ឃុំ : ល្វែក  
ស្រុក : ព្រៃចក្ការ  
ខេត្ត : កំពង់ចាម

ព្រះរាជាណាចក្រកម្ពុជា  
ជាតិ សាសនា ព្រះមហាក្សត្រ

**កិច្ចព្រមព្រៀងកន្លែងនេសាទសហគមន៍  
ថែរក្សាការពារមច្ឆាដងស្ទឹង និងឯកសារពាក់ព័ន្ធ**

ឈ្មោះសហគមន៍នេសាទ : ថែរក្សាការពារមច្ឆាដងស្ទឹង  
ភូមិ : ឈូក ផ្កាដូង រួមវិញ  
ឃុំ : ឈូក  
ស្រុក : ក្រុងឃ្មារ  
ខេត្ត : កំពង់ចាម

## បញ្ជីអត្ថបទ

១. កិច្ចព្រមព្រៀងកន្លែងនេសាទសហគមន៍
២. ផែនទីកន្លែងនេសាទសហគមន៍
៣. បញ្ជីឈ្មោះសមាជិក គណៈកម្មការសហគមន៍ និងចេតនាសម្ព័ន្ធ
៤. លក្ខន្តិកៈសហគមន៍នេសាទ
៥. បទបញ្ជាផ្ទៃក្នុងសហគមន៍នេសាទ
៦. សេចក្តីថ្លែងការណ៍នៃការបង្កើតសហគមន៍នេសាទ
៧. ឯកសារផ្សេងៗ

ព្រះរាជាណាចក្រកម្ពុជា  
ជាតិ សាសនា ព្រះមហាក្សត្រ

---

**កិច្ចព្រមព្រៀងកន្លែងនេសាទសហគមន៍**

ឈ្មោះសហគមន៍នេសាទ : ថែរក្សាការពារមច្ឆាដងស្ទឹង  
ភូមិ : ឈូក ផ្កាដូង រួមវិញ  
ឃុំ : ឈូក  
ស្រុក : ព្រៃច្បារ  
ខេត្ត : កំពង់ចាម

**កិច្ចព្រមព្រៀង**  
**កន្លែងនេសាទសហគមន៍**

**រ វា ង**

នាយកដ្ឋានរដ្ឋបាលជលផលកំពង់ចាមជាតំណាងស្របច្បាប់នៃរដ្ឋបាលជលផល មានអាស័យដ្ឋាននៅ:  
ភូមិទី១០ឃុំកំពង់ចាម ទូរស័ព្ទលេខ ០១២៦២២៧៤០៤អ៊ីម៉ែល.....ទូរសារលេខ.....ហៅថា " ភាគី ក " ។

**និង**

ប្រធានគណៈកម្មការសហគមន៍នេសាទថែរក្សាការពារមច្ឆាដងស្ទឹងជាតំណាងស្របច្បាប់ឱ្យសហគមន៍នេសាទ  
ដែលមានអាសយដ្ឋានស្ថិតនៅភូមិឈូក ឃុំ ឈូក ស្រុកក្រូចឆ្មារ ខេត្តកំពង់ចាម ទូរស័ព្ទលេខ០៩២៤៥១៧៥៨ហៅថា  
" ភាគី ខ " ។

ភាគីទាំងពីរបានឯកភាពគ្នាចុះកិច្ចព្រមព្រៀងតាមលក្ខខណ្ឌដូចខាងក្រោម ៖

**ប្រការ ១.-**

ភាគី ក ប្រគល់ដែននេសាទដែលជាទ្រព្យសម្បត្តិរបស់រដ្ឋឱ្យភាគី ខ ធ្វើការគ្រប់គ្រង ការពារ អភិរក្ស អភិវឌ្ឍន៍  
និងប្រើប្រាស់ធនធានជលផលរយៈពេល ៣ ឆ្នាំ ចាប់ពីថ្ងៃទី០១ ខែ មករា ឆ្នាំ ២០១០ រហូតដល់ថ្ងៃទី ០១ ខែមករាឆ្នាំ  
២០១៣ ដោយធានានូវចីរភាពតាមរយៈការរៀបចំសហគមន៍នេសាទ ។

**ប្រការ ២.-**

ដែននេសាទនេះមានឈ្មោះថា " កន្លែងនេសាទសហគមន៍ ថែរក្សាការពារមច្ឆាដងស្ទឹងដែលលាតសន្ធឹងនៅក្នុង :

- ភូមិ ឈូក            ឃុំ ឈូក
- ភូមិ ផ្កាដូង       ឃុំ ឈូក
- ភូមិ រួមវិញ       ឃុំ ឈូក
- ស្រុក ក្រូចឆ្មារ ខេត្ត កំពង់ចាម

មាននិយាមកាដូចខាងក្រោម:

ចំណុចអាប់ស៊ីស	ចំណុចអរដោនេ
៥៨០៨៤៤/	១៣៤៤០៥០.
៥៨២០៨៨	១៣៤២៧៣០
៥៨៤៧៩៣	១៣៤២១៥១

៥៨៦២៥០	១៣៤២១៦២
៥៨៦៦២០	១៣៤៨៣៦៥
៥៨៥៨៨៤	១៣៣៦៣៥៥
៥៨៦២២២	១៣៣៦២៤០
៥៨៣៥៤៥	១៣៤៧៦៥៨
៥៨១៧៦១	១៣៤៥៥៨៦

ដូចផែនទីដែលបានភ្ជាប់មកជាមួយ ។

**ប្រការ ៣.-**

ភាគី ក ត្រូវបំពេញភារកិច្ចជាអ្នកជួយសម្របសម្រួល ផ្តល់បច្ចេកទេស ទប់ស្កាត់បទល្មើស តាមដាន និងត្រួតពិនិត្យលើការរៀបចំ និងការប្រព្រឹត្តទៅរបស់សហគមន៍នេសាទដូចមានចែងនៅក្នុងមាត្រា ២៣ នៃអនុក្រឹត្យ លេខ ២៥ អនក្រ.បក ចុះថ្ងៃទី ២០ ខែ មីនា ឆ្នាំ ២០០៧ ស្តីពីការគ្រប់គ្រងសហគមន៍នេសាទ ។

**ប្រការ ៤.-**

ភាគី ខ ត្រូវរៀបចំ៖

- កន្លែងអភិរក្សព្រៃលិចទឹក
- ស្រះ អាង អន្លូងត្រីមេពូជ
- កន្លែងអភិរក្សជីវចម្រុះ
- ស្ថាប័នប្រឡាយ ព្រែក បឹង ស្រះ
- ដាំព្រៃលិចទឹក
- ធ្វើវារីវប្បកម្ម
- បញ្ជូនសមាជិកសហគមន៍ដើម្បីរៀនសូត្រនូវបច្ចេកទេសផលិតពូជត្រី
- ការងារអភិវឌ្ឍន៍ផ្សេងៗទៀត ។

**ប្រការ ៥.-**

ភាគី ខ ត្រូវរៀបចំប្រជុំពិភាក្សាអំពីទំហំ ចំនួន ប្រវែង និងប្រភេទឧបករណ៍នេសាទ ដែលអនុញ្ញាតឱ្យប្រើប្រាស់នៅក្នុងកន្លែងនេសាទសហគមន៍ ឱ្យសមស្របតាមស្ថានភាពភូមិសាស្ត្រ និងពេលវេលា ផ្អែកតាមច្បាប់ស្តីពីជលផល និងលិខិតបង្គាន់គតិយុត្តិធានាដែលពាក់ព័ន្ធ ។

**ប្រការ ៦.-** ភាគី ខ មានកាតព្វកិច្ចថែរក្សាការពារធនធានធម្មជាតិដូចខាងក្រោម :

- ការពារព្រៃលិចទឹក ដែលមានស្រាប់ឱ្យបានគង់វង្ស ចាត់វិធានការទប់ស្កាត់ និងបង្ការភ្លើង ឆេះព្រៃ
- រក្សា និងការពារដីទំនាបលិចទឹកសម្រាប់ដាំព្រៃលិចទឹកឡើងវិញ
- លែងទៅក្នុងធម្មជាតិវិញនូវវារីសត្វដែលកំពុងរងគ្រោះថ្នាក់ជិតផុតពូជ នៅពេលដែលធ្វើនេសាទបាន
- ការពារសត្វព្រៃគ្រប់ប្រភេទនៅក្នុងដែននេសាទ ឬព្រៃលិចទឹក ។

**ប្រការ ៧.-**

ភាគី ១ មិនត្រូវធ្វើសកម្មភាពដែលបង្កឱ្យខូចដែននេសាទ ឬគ្រោះថ្នាក់ដល់ធនធានជលផលដូចខាងក្រោម ៖

- ចាប់នូវធនធានជលផលដែលកំពុងរងគ្រោះថ្នាក់ ដូចមានចែងក្នុងប្រកាសរបស់ក្រសួងកសិកម្ម រុក្ខាប្រមាញ់ និងនេសាទ ដូចជាផ្សិតជាដើម
- លើកទំនប់ លុប ឬដឹក បឹង ព្រែក ប្រឡាយ រណ្តៅ បៀ ព្រះ ដែលពុំមានការអនុញ្ញាតពីស្ថាប័នជំនាញ
- កាប់ ឆ្ការ គាស់ រាន ឈូសឆាយព្រៃលិចទឹក ក្នុងគោលបំណងហុំព័ទ្ធយកដីជាកម្មសិទ្ធិ ឬវាតដី ធ្វើស្រែចំការ ឬគោលបំណងផ្សេងៗឡើយ
- ធ្វើនេសាទ កាប់ព្រៃ ឬអុសក្នុងកន្លែងអភិរក្សជលផល ក្នុងកន្លែងនេសាទសហគមន៍
- ប្រើប្រាស់ឧបករណ៍ហាមឃាត់ ជាពិសេសឧបករណ៍នេសាទឆក់ត្រី និងឧបករណ៍នេសាទស្បែមុង គ្រប់ប្រភេទ
- ប្រើប្រាស់ឧបករណ៍នេសាទខុសពីការកំណត់នៅក្នុងតារាងឧបសម្ព័ន្ធនៃកិច្ចព្រមព្រៀងនេះ
- ចិញ្ចឹមត្រីដែលជាពូជនាំឱ្យខូចដល់បរិស្ថានធម្មជាតិបំផ្លិចបំផ្លាញដល់ធនធានជលផលឬបង្កអន្តរាយដល់ដែននេសាទ
- ធ្វើនេសាទ ឬធ្វើអាជីវកម្មផ្សេងៗទៀតដែលប៉ះពាល់ដល់ធនធានជលផល
- ផលិត ទិញ លក់ ដឹកជញ្ជូន រក្សាទុកឧបករណ៍ឆក់ ឧបករណ៍នេសាទស្បែមុងគ្រប់ប្រភេទ ឈិបយន្ត និងអូសអូសទឹកសាប
- ដាំ ឬថែរក្សាដំណាំឈូកក្នុងដែននេសាទ
- ធ្វើនេសាទដោយមង ឬអូសគ្រប់ប្រភេទដែលមានក្រឡាតូចជាង ១.៥ សង្កីម៉ែត្រ និងធំជាងដប់ប្រាំ(១៥) សង្កីម៉ែត្រ ក្នុងដែននេសាទទឹកសាប ។

**ប្រការ ៨.-** ភាគី ១ ត្រូវចាត់វិធានការថែរក្សាការពារកន្លែងនេសាទសហគមន៍ដោយបំផុសជំរុញ និងលើកទឹកចិត្តដល់សមាជិកសហគមន៍នេសាទគ្រប់រូបឱ្យរាយការណ៍ទៅសមត្ថកិច្ចរដ្ឋបាលជលផលដែលនៅជិតបំផុត ដើម្បីសហការទប់ស្កាត់បទល្មើសជលផល ។

**ប្រការ ៩.-** ភាគី ១ ត្រូវអនុវត្តនូវភារកិច្ចដូចខាងក្រោម ៖

- សហការយ៉ាងជិតស្និទ្ធជាមួយរដ្ឋបាលជលផល ក្រុមប្រឹក្សាឃុំ សង្កាត់ និងអាជ្ញាធរដែលពាក់ព័ន្ធ ។

**ប្រការ ១០.-**

ប្រសិនបើភាគី ខ មិនអនុវត្តតាមប្រការទាំងឡាយនៃកិច្ចព្រមព្រៀងនេះធ្វើឱ្យអន្តរាយដល់ដែននេសាទ ឬ ធនធានជលផលត្រូវទទួលខុសត្រូវចំពោះមុខច្បាប់ជាធរមាន ។

**ប្រការ ១១.-**

កិច្ចព្រមព្រៀងកន្លែងនេសាទសហគមន៍អាចបញ្ឈប់មុនពេលកំណត់ដោយផ្អែកលើលក្ខខណ្ឌណាមួយដូចមាន ចែង ក្នុងមាត្រា ២៧ នៃអនុក្រឹត្យ លេខ ២៥ អនក្រ.បក ចុះថ្ងៃទី ២០ ខែ មីនា ឆ្នាំ ២០០៧ ស្តីពីការគ្រប់គ្រងសហគមន៍ នេសាទ ។

ក្នុងករណីដែលសហគមន៍នេសាទយល់ថា ការបញ្ឈប់កិច្ចព្រមព្រៀងពុំមានលក្ខណៈសមស្រប សហគមន៍នេសាទ អាចធ្វើការតវ៉ាមកប្រធានរដ្ឋបាលជលផលថ្នាក់កណ្តាល ។

**ប្រការ ១២.-**

កិច្ចព្រមព្រៀងនេះអាចធ្វើការកែប្រែបានតាមការឯកភាពរបស់ភាគីទាំង ២ ស្របតាមច្បាប់ និងលិខិតបទដ្ឋាន នានាពាក់ព័ន្ធនឹងសហគមន៍នេសាទ ។

កិច្ចព្រមព្រៀងនេះត្រូវតម្កល់ទុកនៅស្នាក់ការសហគមន៍នេសាទ សាលាឃុំ សង្កាត់ ខណ្ឌរដ្ឋបាលជលផល សាលា ខេត្ត ក្រុង រដ្ឋបាលជលផលថ្នាក់កណ្តាល និងក្រសួងកសិកម្ម រុក្ខាប្រមាញ់ និងនេសាទ ហើយអាចចម្លងជូនស្ថាប័នពាក់ព័ន្ធ ដោយច្បាប់ចម្លងត្រូវមានប្រថាប់ត្រា ។

ថ្ងៃទី ២៩... ខែ វិច្ឆិកា ឆ្នាំ ២០១៩


ភាគី ក

ភាគី ខ

នាយខណ្ឌរដ្ឋបាលជលផលកំពង់ចាម

ប្រធានគណៈកម្មការសហគមន៍នេសាទ

ហត្ថលេខា  
  
គង់-ពុទ្ធវិទ្ធី

ហត្ថលេខា  
  
ឃុំ កំពង់

សាក្សី

មេឃុំ

ហត្ថលេខា  
  
សិរី សំរោង



ព្រះរាជាណាចក្រកម្ពុជា  
ជាតិ សាសនា ព្រះមហាក្សត្រ

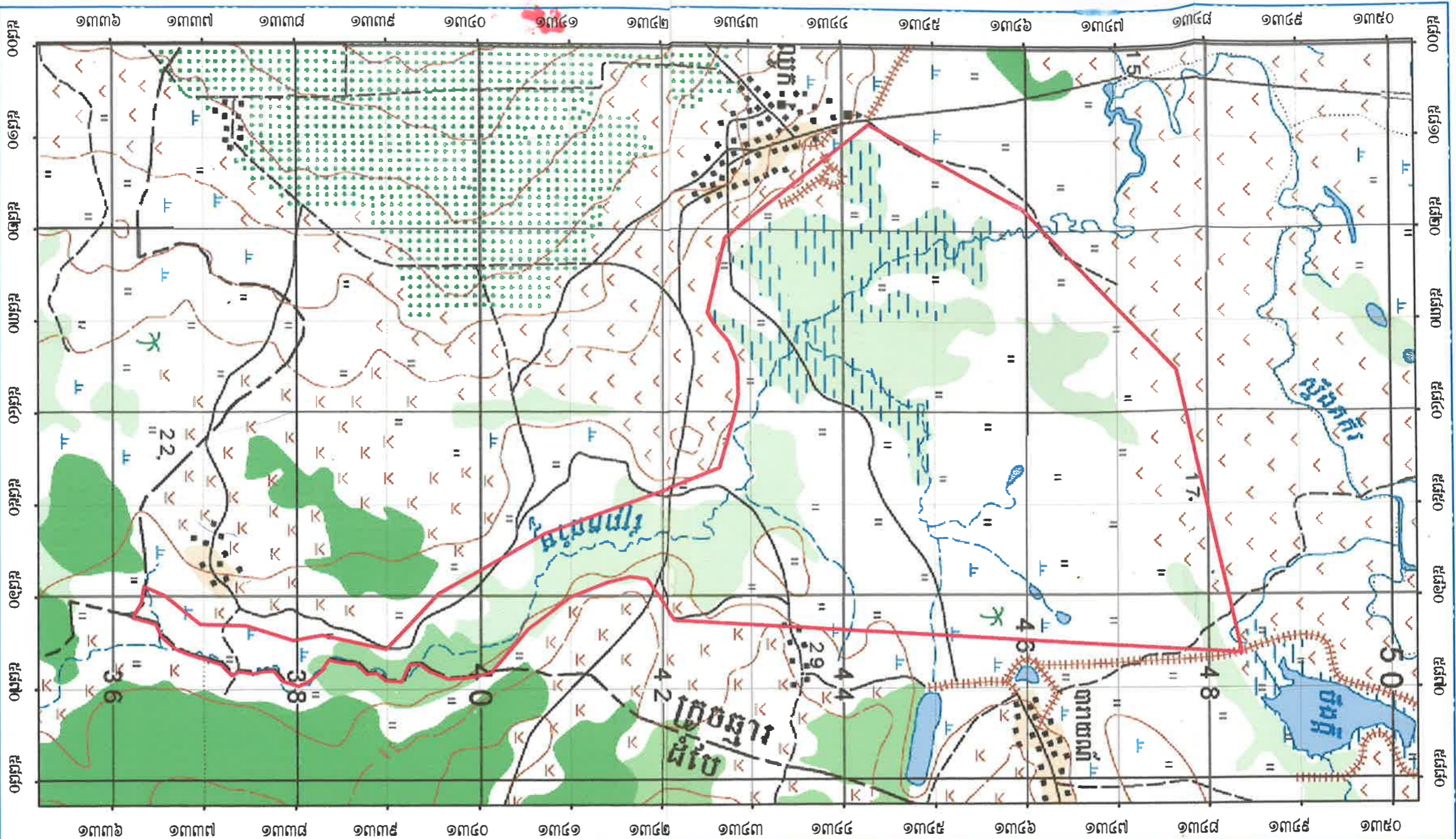
---

**ផែនទីកន្លែងទេសាទសហគមន៍**

- ឈ្មោះសហគមន៍ទេសាទ : ថែរក្សាការពារមច្ឆាដងស្ទឹង
- ភូមិ : ឈូក ផ្កាដូង រូមវិញ
- ឃុំ : ឈូក
- ស្រុក : ព្រៃចេញ
- ខេត្ត : កំពង់ចាម

# ផែនទីកម្ពុជានៃសមាគមសេវាសង្គមស្ថិតនៅភ្នំពេញ

## ប្រយុទ្ធសាស្ត្រ គ្រប់គ្រងធនធាន ទឹកដីស្រែកស្រែ



**សញ្ញាសម្គាល់**

- ទន្លេ, ព្រែក, ផ្លូវ, អូរ
- រឹងរូតព្រៃកំពុងកំបិលខ្ទប់
- បឹង/ត្រពាំង/ទឹកដក់ខ្ទប់
- ប្រព័ន្ធបង្ហូរទឹក/ប្រព័ន្ធសរសៃទឹក
- ផ្លូវថ្នល់
- ទំនប់ដីលើក
- វាលស្រែ
- ផ្ទះ, ភូមិ

មាត្រដ្ឋាន ១/៥០០០០  
 ផ្លូវក្រឡា : ២៨៦៧ ហិកតា  
 ០ ០.៥ ១ ២គ.ម

**COORDINATION SYSTEM**  
 - Projection : UTM  
 - Zone : 48 N  
 - Datum : Indian 60  
 - Spheroid : Everest

ផែនទីស្រែកស្រែ  
 ទេសាភិបាល

បានឃើញ និងបញ្ជូនមក  
 លោកមេឃុំលូត ដើម្បីពិនិត្យ និងសម្រេច  
 ថ្ងៃទី ២៤ ខែ ៥ ឆ្នាំ ២០១៤

ប្រធានគណៈកម្មការសហគមន៍ធនធាន  
 ថែរក្សាការពារធនធានស្ទឹង

ឈ្មោះ : *ឈ្មោះ*  
 បានឃើញ និងបញ្ជូនមក

លោកអភិបាលស្រុកព្រៃឃ្មៅ ដើម្បីពិនិត្យ និងសម្រេច  
 ថ្ងៃទី ២៤ ខែ ៥ ឆ្នាំ ២០១៤

*ស៊ុន សុវណ្ណ*  
 ឈ្មោះ : *ឈ្មោះ*  
 បានឃើញ និងបញ្ជូនមក

នាយខណ្ឌរដ្ឋបាលដល់សមត្ថកិច្ចថែរក្សា និងសម្រេច  
 ថ្ងៃទី ២១ ខែ ៥ ឆ្នាំ ២០១៥

*អតិថិជនស្រែកស្រែ*  
 ឈ្មោះ : *ឈ្មោះ*  
 បានឃើញ និងបញ្ជូនមក

នាយអធិការដ្ឋានរដ្ឋបាលដល់សមត្ថកិច្ចថែរក្សា និងសម្រេច  
 ថ្ងៃទី ២៤ ខែ ៥ ឆ្នាំ ២០១៥

*អតិថិជនស្រែកស្រែ*  
 ឈ្មោះ : *ឈ្មោះ*  
 បានឃើញ និងបញ្ជូនមក

នាយអធិការដ្ឋានរដ្ឋបាលដល់សមត្ថកិច្ចថែរក្សា និងសម្រេច  
 ថ្ងៃទី ២០ ខែ ៥ ឆ្នាំ ២០១៥

*អតិថិជនស្រែកស្រែ*  
 ឈ្មោះ : *ឈ្មោះ*  
 បានឃើញ និងបញ្ជូនមក

នាយអធិការដ្ឋានរដ្ឋបាលដល់សមត្ថកិច្ចថែរក្សា និងសម្រេច  
 ថ្ងៃទី ២០ ខែ ៥ ឆ្នាំ ២០១៥

នាយអធិការដ្ឋានរដ្ឋបាលដល់សមត្ថកិច្ចថែរក្សា និងសម្រេច  
 ថ្ងៃទី ២០ ខែ ៥ ឆ្នាំ ២០១៥

នាយអធិការដ្ឋានរដ្ឋបាលដល់សមត្ថកិច្ចថែរក្សា និងសម្រេច  
 ថ្ងៃទី ២០ ខែ ៥ ឆ្នាំ ២០១៥

**ព្រះរាជាណាចក្រកម្ពុជា**  
**ជាតិ សាសនា ព្រះមហាក្សត្រ**

---

**បញ្ជីឈ្មោះសមាជិកសហគមន៍នេសាទ**  
**គណៈកម្មការសហគមន៍នេសាទ និងរបបនាសម្ព័ន្ធ**

ឈ្មោះសហគមន៍នេសាទ : ថែរក្សាការពារមច្ឆាដងស្ទឹង  
ភូមិ : ឈូក ភ្នំដូង រួមវិញ  
ឃុំ : ឈូក  
ស្រុក : ក្រូចឆ្មារ  
ខេត្ត : កំពង់ចាម

**ឧបសម្ព័ន្ធ ១**

**តារាងបញ្ជីឈ្មោះគណៈកម្មការសហគមន៍នេសាទថែរក្សាការពារមច្ឆាដងស្ទឹង**

ល.រ	នាមគោត្តនាម	ភេទ	ទីលំនៅ			តួនាទី
			ភូមិ	ឃុំ	ស្រុក	
១	លោក ធាង សារួន	ប្រុស	ឈូក	ឈូក	ក្រុងឆ្មារ	ប្រធានគណៈកម្មការ
២	លោក អាំង អឿន	ប្រុស	ឈូក	ឈូក	ក្រុងឆ្មារ	អនុប្រធានគណៈកម្មការ
៣	លោក ម៉ែន សុខ	ប្រុស	ឈូក	ឈូក	ក្រុងឆ្មារ	អនុប្រធានគណៈកម្មការ
៤	លោក ញ៉ៃ សារ៉ាន	ប្រុស	រួមវិញ	ឈូក	ក្រុងឆ្មារ	សមាជិកគណៈកម្មការ
៥	លោកស្រី ធីម លាងស្រែង	ស្រី	រួមវិញ	ឈូក	ក្រុងឆ្មារ	សមាជិកគណៈកម្មការ
៦	លោក ប៉ាន់ សំបុល	ប្រុស	ផ្កាដូង	ឈូក	ក្រុងឆ្មារ	សមាជិកគណៈកម្មការ
៧	លោកទុច លេខ	ប្រុស	ផ្កាដូង	ឈូក	ក្រុងឆ្មារ	សមាជិកគណៈកម្មការ
៨	លោក អេង សំអ៊ាន	ប្រុស	ផ្កាដូង	ឈូក	ក្រុងឆ្មារ	សមាជិកគណៈកម្មការ
៩	លោក រ៉ែន សារី	ប្រុស	ផ្កាដូង	ឈូក	ក្រុងឆ្មារ	សមាជិកគណៈកម្មការ
១០	លោក ភី ណៃហ៊ាង	ប្រុស	ផ្កាដូង	ឈូក	ក្រុងឆ្មារ	សមាជិកគណៈកម្មការ
១១	លោក សុខ រ៉ែន	ប្រុស	រួមវិញ	ឈូក	ក្រុងឆ្មារ	សមាជិកគណៈកម្មការ

ថ្ងៃទី ២៤ ខែ មីនា ឆ្នាំ ២០០៨

បានឃើញ និងបញ្ជាក់ថា

ឈ្មោះនៅក្នុងតារាងខាងលើនេះ ពិតជា

គណៈកម្មការសហគមន៍នេសាទ ដែលត្រូវ

បានជ្រើសរើសពីការបោះឆ្នោតពិតប្រាកដមែន ។

ថ្ងៃទី ២៤ ខែ មីនា ឆ្នាំ ២០០៨

**ប្រធានគណៈកម្មការសហគមន៍នេសាទ**

**ថែរក្សាការពារមច្ឆាដងស្ទឹង**

*(Signature)*  
*(Signature)*



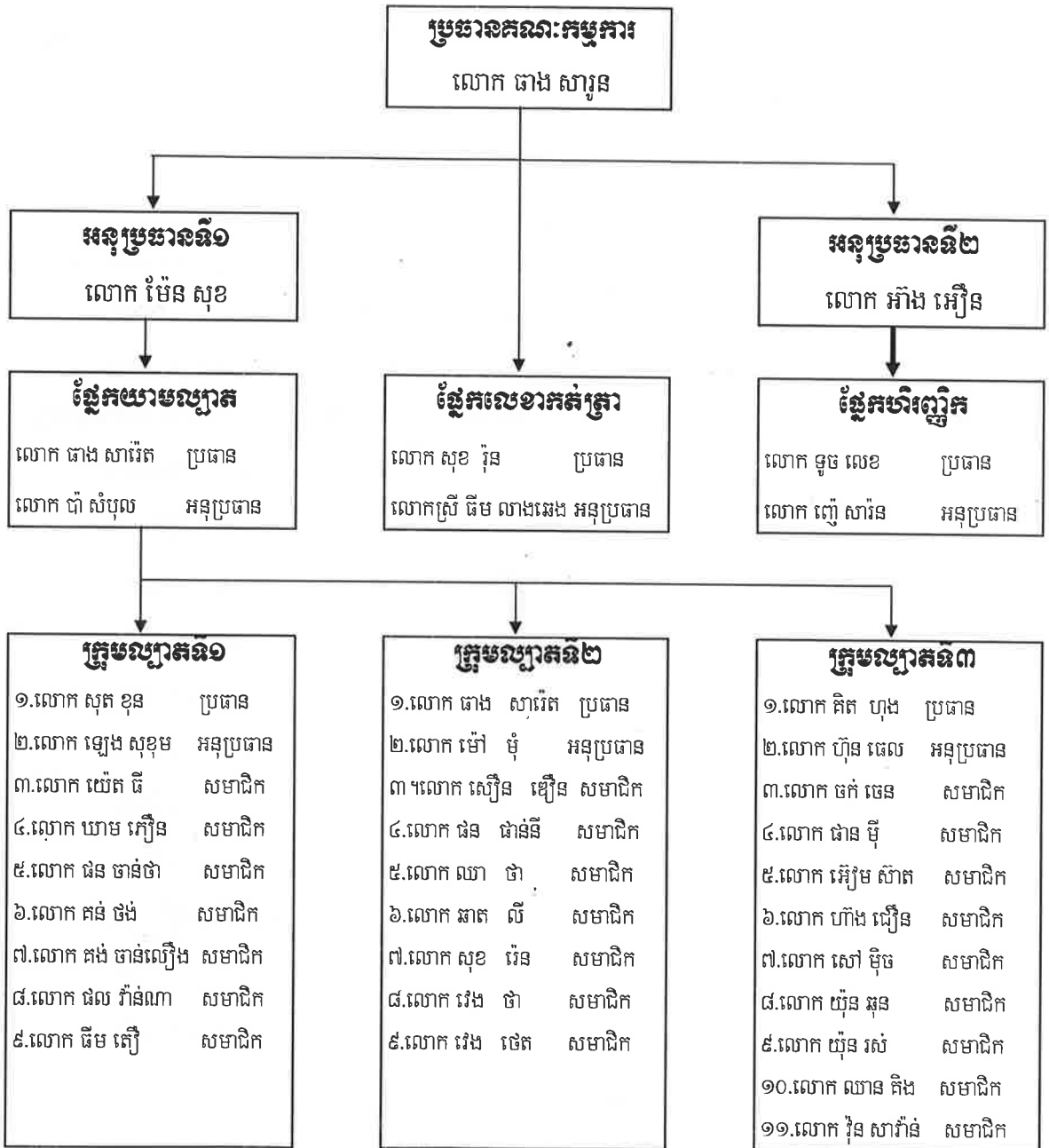
**សុខ រ៉ែន**

**ឧបសម្ព័ន្ធ ទី២**

**សេចក្តីកំណត់ របេនាសម្ព័ន្ធ តួនាទី និងការកិច្ចង្វាក់ដឹកនាំ  
សហគមន៍នេសាទថែរក្សាការពារមច្ឆាជីវស្តី**

**ក .សេចក្តីកំណត់**

**របេនាសម្ព័ន្ធសហគមន៍នេសាទ**



**១ .សេចក្តីកំណត់**

**តួនាទី និងភារកិច្ច ថ្នាក់ដឹកនាំសហគមន៍នេសាទ**

**ប្រការ ១ :**

គណៈកម្មការសហគមន៍នេសាទ ទទួលខុសត្រូវក្នុងកិច្ចការដឹកនាំ និងគ្រប់គ្រងនៅក្នុងកន្លែងនេសាទសហគមន៍ ទាំងមូល ស្របតាមមាត្រា ១០,១១ មានតួនាទី និងភារកិច្ច ស្របតាមមាត្រា២០ នៃអនុក្រឹត្យ លេខ២៥ អន. បក ចុះថ្ងៃទី២០ ខែ មីនា ឆ្នាំ២០០៧ ស្តីពីការគ្រប់គ្រងសហគមន៍នេសាទ នៃរាជរដ្ឋាភិបាលកម្ពុជា ។

**ប្រការ ២ :**

គណៈកម្មការសហគមន៍នេសាទ ដឹកនាំដោយប្រធាន ០១រូប អនុប្រធាន ០២រូប និងសមាជិក ចំនួន ០៨រូប ដែលត្រូវកំណត់ភារកិច្ច ដូចខាងក្រោម :

ប្រធានគណៈកម្មការសហគមន៍នេសាទទទួលខុសត្រូវដឹកនាំ គ្រប់គ្រងលើវិស័យជលផលនៅក្នុងកន្លែងនេសាទ សហគមន៍សាមី ទាំងមូល ។

អនុប្រធានគណៈកម្មការសហគមន៍ ត្រូវទទួលបានការងារជំនួសប្រធាន ដោយផ្ទេរសិទ្ធិ ពេលប្រធានអវត្តមាន ។

អនុប្រធាន និង សមាជិកគណៈកម្មការសហគមន៍នេសាទ ដែលទទួលបន្ទុកគ្រប់គ្រងភារកិច្ចតាមផ្នែកនីមួយៗ ត្រូវទទួលខុស ទៅតាមភារកិច្ចជំនាញ និងចូលរួមភារកិច្ចដែលប្រធានបានប្រគល់ឱ្យផ្សេងៗ ទៀត ។

**ភារកិច្ចរបស់ផ្នែកនីមួយៗ ត្រូវបានកំណត់ដូចខាងក្រោម :**

**១- ផ្នែកលេខារក្សត្រា មានភារកិច្ច**

- ចាត់ចែងការងារលិខិតចេញ-ចូល និងគ្រប់គ្រងឯកសារ
- ធ្វើរបាយការណ៍ប្រចាំខែ ត្រីមាស ឆមាស និងប្រចាំឆ្នាំ
- ចូលរួមចាត់ចែង និងពិនិត្យតាមដានការអនុវត្តន៍ការងាររបស់ផ្នែកនីមួយៗ ក្នុងសហគមន៍
- ចាត់ចែងរៀបចំកន្លែងប្រជុំ រៀនសូត្រ ឬ ពិធីផ្សេងៗ និងធ្វើកំណត់ហេតុប្រជុំ
- ចាត់ចែងទំនាក់ទំនងការងារផ្ទៃក្នុង និងជាមួយស្ថាប័នពាក់ព័ន្ធ
- ចាត់ចែងការងារពលកម្ម យាមកាម និងអនាម័យ ទីស្នាក់ការសហគមន៍នេសាទ

**២- ផ្នែកហិរញ្ញវិក**

- គ្រប់គ្រងថវិកាសហគមន៍នេសាទ
- ធ្វើបញ្ជីចំណូលចំណាយ និងរបាយការណ៍តាមរបបកំណត់
- ប្រមូលភាគទានពីសមាជិកសហគមន៍ និងចំណូលផ្សេងៗ ស្របច្បាប់នៅក្នុងសហគមន៍
- គ្រប់គ្រងអចលនវត្ថុ និងធ្វើអង្កេតតាមរបបកំណត់

- គ្រប់គ្រងការងារស្ថិតិផលនេសាទក្នុងសហគមន៍
- កសាងផែនការលើកិច្ចអភិវឌ្ឍន៍សហគមន៍នេសាទ
- ធ្វើរបាយការណ៍តាមរបបកំណត់

**៣. ផ្នែកយោងល្បួត**

- ឃ្នាំមើលបទល្មើសនេសាទគ្រប់ប្រភេទ និង ការកាប់ ការឆ្ការ ការគាស់ ការរាន ការឈូសឆាយ ការដុត ព្រៃលិចទឹក ឬ ការហុមព្វកាន់កាប់ព្រៃលិចទឹក រាយការណ៍ជូនប្រធានគណៈកម្មការសហគមន៍នេសាទ អាជ្ញាធរមូលដ្ឋាន ឬសមត្ថកិច្ចជលផល ។
- ចូលរួមទប់ស្កាត់បទល្មើសនេសាទជាមួយអាជ្ញាធរមូលដ្ឋាន ឬសមត្ថកិច្ចជលផល ។
- ផ្សព្វផ្សាយលិខិតបទដ្ឋាននានា ដែលពាក់ព័ន្ធសហគមន៍នេសាទ
- ធ្វើរបាយការណ៍តាមរបបកំណត់

**ប្រការ ៣ :**

សេចក្តីកំណត់នេះ ត្រូវបានកែប្រែក្នុងករណីមានការអនុវត្តន៍មិនប្រក្រតី និងមានការបំបាច់ ។

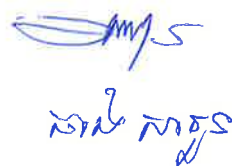
**ប្រការ ៤ :**

បណ្តាផ្នែកនីមួយៗ ដូចមានក្នុងប្រការ២ ត្រូវអនុវត្តភារកិច្ចតាមជំនាញ ដែលមានក្នុងសេចក្តីកំណត់នេះ ឱ្យបាន ត្រឹមត្រូវ និងមានប្រសិទ្ធិភាពខ្ពស់ ចាប់ពីថ្ងៃចុះហត្ថលេខានេះតទៅ ។

ធ្វើនៅ ថ្ងៃទី ២៣ ខែ ៧ ឆ្នាំ ២០០៤

**ប្រធានគណៈកម្មការសហគមន៍នេសាទ**

**ថែរក្សាការពារមច្ឆាជនស្រី**



**ឧបសម្ព័ន្ធ ទី៣**

**តារាងបញ្ជីឈ្មោះសមាជិកសហគមន៍នេសាទចម្រុះការពារមច្ឆាជនស្រី**

ចំនួនសមាជិកសហគមន៍នេសាទសរុប = ៣៧៣ នាក់ / ស្រី ៧៣នាក់

ចំនួនសមាជិកក្នុងគ្រួសារសរុប = ២០១៦ នាក់ / ស្រី១០១០នាក់

ល.រ	នាម គោត្តនាម	ភេទ	អាយុ	សញ្ជាតិ	មុខរបរ	សមាជិកក្នុងគ្រួសារ		ថ្ងៃខែឆ្នាំ ចូលជាសមាជិក
						សរុប	ស្រី	
1	ធីល ថ្មី	ប្រុស	27	ខ្មែរ	កសិករ/នេសាទ	4	1	10/10/2007
2	ខុន ខន	ស្រី	43	ខ្មែរ	កសិករ/នេសាទ	5	3	10/10/2007
3	វង់ ឈឿន	ប្រុស	30	ខ្មែរ	កសិករ/នេសាទ	5	2	10/10/2007
4	ហួន ស៊ីផាន	ស្រី	56	ខ្មែរ	កសិករ/នេសាទ	6	2	10/10/2007
5	វេង ស៊ីថា	ប្រុស	35	ខ្មែរ	កសិករ/នេសាទ	5	2	26/10/2007
6	ផន ផាន្នី	ប្រុស	30	ខ្មែរ	កសិករ/នេសាទ	5	2	26/10/2007
7	ញ៉ាប ស៊ាប	ស្រី	48	ខ្មែរ	កសិករ/នេសាទ	8	4	26/10/2007
8	ផន ធី	ប្រុស	43	ខ្មែរ	កសិករ/នេសាទ	8	4	26/10/2007
9	ឈន ប៊ុនឆន	ប្រុស	39	ខ្មែរ	កសិករ/នេសាទ	4	2	26/10/2007
10	ញ៉ៅ សារាំ	ប្រុស	42	ខ្មែរ	កសិករ/នេសាទ	8	3	29/10/2007
11	ចន មាន	ប្រុស	35	ខ្មែរ	កសិករ/នេសាទ	5	3	29/10/2007
12	សារត សារិត	ប្រុស	31	ខ្មែរ	កសិករ/នេសាទ	5	4	29/10/2007
13	ពេញ ធឿន	ស្រី	53	ខ្មែរ	កសិករ/នេសាទ	9	5	29/10/2007
14	ស៊ី អឹម	ស្រី	70	ខ្មែរ	កសិករ/នេសាទ	5	3	26/11/2007
15	ឡុង នាត	ប្រុស	55	ខ្មែរ	កសិករ/នេសាទ	3	1	26/11/2007
16	ភេន ផល្លី	ប្រុស	45	ខ្មែរ	កសិករ/នេសាទ	11	3	26/11/2007
17	អ៊ុន សុខ	ប្រុស	39	ខ្មែរ	កសិករ/នេសាទ	5	3	26/11/2007
18	សួន ណារាំ	ប្រុស	33	ខ្មែរ	កសិករ/នេសាទ	7	4	26/11/2007
19	ឆាត សី	ប្រុស	31	ខ្មែរ	កសិករ/នេសាទ	5	2	26/11/2007
20	កុយ សេងឃឿន	ស្រី	45	ខ្មែរ	កសិករ/នេសាទ	5	3	26/10/2007
21	ឡេង សុខុម	ប្រុស	29	ខ្មែរ	កសិករ/នេសាទ	4	2	29/10/2007
22	ចាន់ ធឿន	ប្រុស	49	ខ្មែរ	កសិករ/នេសាទ	10	4	29/10/2007
23	ស៊ី ស្រ្ទុយ	ប្រុស	46	ខ្មែរ	កសិករ/នេសាទ	7	2	27/10/2007
24	ដូត រុត	ប្រុស	49	ខ្មែរ	កសិករ/នេសាទ	10	4	27/10/2007



25	អែម អេន	ប្រុស	49	ខ្មែរ	កសិករ/នេសាទ	6	3	26/10/2007
26	រ៉ា ភាព	ស្រី	45	ខ្មែរ	កសិករ/នេសាទ	6	3	26/10/2007
27	ជា ធី	ប្រុស	65	ខ្មែរ	កសិករ/នេសាទ	6	3	26/10/2007
28	សុទ្ធ ពៅ	ស្រី	30	ខ្មែរ	កសិករ/នេសាទ	3	1	26/10/2007
29	យ៉ិន ភឿន	ប្រុស	38	ខ្មែរ	កសិករ/នេសាទ	3	1	26/10/2007
30	យឿន ផល	ប្រុស	43	ខ្មែរ	កសិករ/នេសាទ	6	3	26/10/2007
31	សឿន ខឿន	ប្រុស	40	ខ្មែរ	កសិករ/នេសាទ	5	2	26/10/2007
32	លីន អ៊ូ	ប្រុស	72	ខ្មែរ	កសិករ/នេសាទ	3	1	26/10/2007
33	ភីន ហ៊ុ	ប្រុស	33	ខ្មែរ	កសិករ/នេសាទ	4	1	26/10/2007
34	វិត្ត វុធ	ប្រុស	22	ខ្មែរ	កសិករ/នេសាទ	3	1	26/10/2007
35	យេន សារាយ	ប្រុស	35	ខ្មែរ	កសិករ/នេសាទ	7	3	26/10/2007
36	ម៉ាន់ ផៃ	ប្រុស	32	ខ្មែរ	កសិករ/នេសាទ	6	2	26/10/2007
37	លីម ផ្កាង	ប្រុស	54	ខ្មែរ	កសិករ/នេសាទ	3	1	26/10/2007
38	អន ធឿង	ប្រុស	32	ខ្មែរ	កសិករ/នេសាទ	4	2	26/10/2007
39	យឿន វិត	ប្រុស	41	ខ្មែរ	កសិករ/នេសាទ	8	6	26/10/2007
40	កែម ណន	ស្រី	46	ខ្មែរ	កសិករ/នេសាទ	4	2	26/10/2007
41	អ៊ុយ យ៉ុន	ស្រី	49	ខ្មែរ	កសិករ/នេសាទ	8	4	26/10/2007
42	គន់ ផង់	ប្រុស	24	ខ្មែរ	កសិករ/នេសាទ	4	2	26/10/2007
43	ញ៉ៅ សារិន	ប្រុស	46	ខ្មែរ	កសិករ/នេសាទ	7	6	26/10/2007
44	ស្រេត ផល្លី	ស្រី	23	ខ្មែរ	កសិករ/នេសាទ	4	1	29/10/2007
45	យេន ឡុន	ប្រុស	50	ខ្មែរ	កសិករ/នេសាទ	5	2	29/10/2007
46	សាំង សឿង	ប្រុស	24	ខ្មែរ	កសិករ/នេសាទ	3	1	29/10/2007
47	លី ទូច	ស្រី	40	ខ្មែរ	កសិករ/នេសាទ	7	2	29/10/2007
48	ឃាម ភឿន	ប្រុស	35	ខ្មែរ	កសិករ/នេសាទ	5	3	29/10/2007
49	រ៉ា ផាត	ប្រុស	50	ខ្មែរ	កសិករ/នេសាទ	6	3	11/10/2007
50	លាស់ គន់	ប្រុស	72	ខ្មែរ	កសិករ/នេសាទ	5	2	29/10/2007
51	ផន ចន្ទា	ប្រុស	37	ខ្មែរ	កសិករ/នេសាទ	6	3	29/10/2007
52	យ៉េត ធី	ប្រុស	35	ខ្មែរ	កសិករ/នេសាទ	4	1	29/10/2007
53	មន ជួន	ស្រី	62	ខ្មែរ	កសិករ/នេសាទ	4	1	26/11/2007
54	ម៉ែល ឌី	ប្រុស	30	ខ្មែរ	កសិករ/នេសាទ	7	3	13/05/2008
55	សេង ចាន់	ប្រុស	45	ខ្មែរ	កសិករ/នេសាទ	6	3	13/05/2008
56	រ៉ា ខុំ	ស្រី	38	ខ្មែរ	កសិករ/នេសាទ	5	3	13/05/2008
57	សរ ចន	ប្រុស	57	ខ្មែរ	កសិករ/នេសាទ	6	3	13/05/2008
58	ហេ សារិន	ប្រុស	68	ខ្មែរ	កសិករ/នេសាទ	7	3	13/05/2008

59	ស្រីន សារ៉ា	ស្រី	29	ខ្មែរ	កសិករ/នេសាទ	7	4	13/05/2008
60	អ៊ុន អ៊ាន	ប្រុស	40	ខ្មែរ	កសិករ/នេសាទ	7	4	13/05/2008
61	សុង យេន	ស្រី	56	ខ្មែរ	កសិករ/នេសាទ	4	3	13/05/2008
62	យោន ភឿន	ប្រុស	23	ខ្មែរ	កសិករ/នេសាទ	6	3	13/05/2008
63	ដា សាង	ប្រុស	77	ខ្មែរ	កសិករ/នេសាទ	5	3	13/05/2008
64	ខែ អេម	ប្រុស	46	ខ្មែរ	កសិករ/នេសាទ	7	3	13/05/2008
65	ស្បែក ឆេងហុង	ប្រុស	37	ខ្មែរ	កសិករ/នេសាទ	7	4	13/05/2008
66	វ៉ាន់ ផាត	ប្រុស	59	ខ្មែរ	កសិករ/នេសាទ	6	3	13/05/2008
67	ច្រឹង ម៉ៅ	ស្រី	59	ខ្មែរ	កសិករ/នេសាទ	7	4	13/05/2008
68	ឡឹក ឆេង	ស្រី	48	ខ្មែរ	កសិករ/នេសាទ	6	3	13/05/2008
69	ម៉ុង ណាក់	ស្រី	29	ខ្មែរ	កសិករ/នេសាទ	7	3	13/05/2008
70	ស៊ាន ស៊ា	ប្រុស	33	ខ្មែរ	កសិករ/នេសាទ	8	3	13/05/2008
71	យោ ងួនទ្រី	ប្រុស	47	ខ្មែរ	កសិករ/នេសាទ	7	3	13/05/2008
72	ម៉ុន ថា	ប្រុស	38	ខ្មែរ	កសិករ/នេសាទ	6	2	13/05/2008
73	ម៉ុ ថន	ប្រុស	41	ខ្មែរ	កសិករ/នេសាទ	7	4	13/05/2008
74	ទេព្យ ងោល	ស្រី	74	ខ្មែរ	កសិករ/នេសាទ	4	3	13/05/2008
75	ម៉ៅ ម៉ុ	ប្រុស	38	ខ្មែរ	កសិករ/នេសាទ	6	3	13/05/2008
76	អ៊ាង សារឿន	ស្រី	36	ខ្មែរ	កសិករ/នេសាទ	6	4	13/05/2008
77	ហម យ៉ាត	ស្រី	71	ខ្មែរ	កសិករ/នេសាទ	3	2	13/05/2008
78	យ៉ិន ម៉ុន	ប្រុស	57	ខ្មែរ	កសិករ/នេសាទ	8	3	13/05/2008
79	ហ្វឹង ហ៊ាន	ប្រុស	61	ខ្មែរ	កសិករ/នេសាទ	2	1	13/05/2008
80	ហេង ហាន	ប្រុស	34	ខ្មែរ	កសិករ/នេសាទ	7	3	13/05/2008
81	ប្រាន យ៉ន	ប្រុស	60	ខ្មែរ	កសិករ/នេសាទ	7	3	13/05/2008
82	គុង សុវ៉ាន់វិធ	ប្រុស	39	ខ្មែរ	កសិករ/នេសាទ	4	3	13/05/2008
83	ម៉ៅ ហឹង	ប្រុស	45	ខ្មែរ	កសិករ/នេសាទ	5	3	13/05/2008
84	សុង វេត	ស្រី	56	ខ្មែរ	កសិករ/នេសាទ	3	3	13/05/2008
85	វ៉ាន់ ស្រេង	ប្រុស	73	ខ្មែរ	កសិករ/នេសាទ	7	4	13/05/2008
86	សែម គន្ធា	ប្រុស	37	ខ្មែរ	កសិករ/នេសាទ	5	3	13/05/2008
87	អាន វី	ប្រុស	22	ខ្មែរ	កសិករ/នេសាទ	4	2	13/05/2008
88	សំសៀន	ប្រុស	59	ខ្មែរ	កសិករ/នេសាទ	6	3	13/05/2008
89	គង់ ឆន	ប្រុស	60	ខ្មែរ	កសិករ/នេសាទ	4	2	13/05/2008
90	ឡាង ប៊ុនហាន	ប្រុស	37	ខ្មែរ	កសិករ/នេសាទ	4	2	13/05/2008
91	អំ សេដា	ស្រី	53	ខ្មែរ	កសិករ/នេសាទ	6	3	13/05/2008
92	ណេន សុគន្ធា	ស្រី	30	ខ្មែរ	កសិករ/នេសាទ	4	3	13/05/2008

93	កង់ ថារី	ស្រី	44	ខ្មែរ	កសិករ/នេសាទ	4	3	13/05/2008
94	អេង លី	ប្រុស	43	ខ្មែរ	កសិករ/នេសាទ	5	3	13/05/2008
95	ក្រឹម សុខឃី	ប្រុស	48	ខ្មែរ	កសិករ/នេសាទ	7	4	13/05/2008
96	ស៊ី ស៊ីណា	ប្រុស	32	ខ្មែរ	កសិករ/នេសាទ	6	3	13/05/2008
97	ហ៊ឹម ណាងហាន	ប្រុស	31	ខ្មែរ	កសិករ/នេសាទ	7	4	13/05/2008
98	ឡាច ប៊ុនសុង	ប្រុស	55	ខ្មែរ	កសិករ/នេសាទ	5	3	13/05/2008
99	រ៉ាង ឡាក់សាង	ប្រុស	55	ខ្មែរ	កសិករ/នេសាទ	5	4	13/05/2008
100	ហ៊ឹម ណាងសេង	ប្រុស	35	ខ្មែរ	កសិករ/នេសាទ	6	3	13/05/2008
101	យ៉ាន់ សុង	ប្រុស	32	ខ្មែរ	កសិករ/នេសាទ	7	4	13/05/2008
102	សៀន ធឿន	ប្រុស	36	ខ្មែរ	កសិករ/នេសាទ	7	4	13/05/2008
103	ឡុយ ហាន	ប្រុស	27	ខ្មែរ	កសិករ/នេសាទ	4	3	13/05/2008
104	ហ្វុយ យៀន	ប្រុស	40	ខ្មែរ	កសិករ/នេសាទ	3	1	13/05/2008
105	គ្រិន ហេង	ប្រុស	84	ខ្មែរ	កសិករ/នេសាទ	5	4	13/05/2008
106	រស់ ស្វិត	ស្រី	30	ខ្មែរ	កសិករ/នេសាទ	2	2	13/05/2008
107	អ៊ឹម សំក្បាត់	ប្រុស	49	ខ្មែរ	កសិករ/នេសាទ	5	2	13/05/2008
108	ធន សារិន	ប្រុស	74	ខ្មែរ	កសិករ/នេសាទ	7	5	13/05/2008
109	យឹម យាត	ប្រុស	45	ខ្មែរ	កសិករ/នេសាទ	5	3	13/05/2008
110	សន់ សុខាន	ស្រី	51	ខ្មែរ	កសិករ/នេសាទ	6	4	13/05/2008
111	ណូប សំណាន	ប្រុស	24	ខ្មែរ	កសិករ/នេសាទ	5	3	13/05/2008
112	ពុំ ខុន	ប្រុស	46	ខ្មែរ	កសិករ/នេសាទ	7	4	13/05/2008
113	នី សារាយ	ប្រុស	37	ខ្មែរ	កសិករ/នេសាទ	7	3	13/05/2008
114	ខុន ឈន់	ស្រី	41	ខ្មែរ	កសិករ/នេសាទ	7	4	13/05/2008
115	ផេន ផៃ	ស្រី	53	ខ្មែរ	កសិករ/នេសាទ	6	3	13/05/2008
116	យ៉េន សារី	ស្រី	35	ខ្មែរ	កសិករ/នេសាទ	5	3	13/05/2008
117	សុត នាង	ស្រី	45	ខ្មែរ	កសិករ/នេសាទ	4	4	13/05/2008
118	រាយ ឈាន	ប្រុស	55	ខ្មែរ	កសិករ/នេសាទ	8	5	13/05/2008
119	សិន ចាន់ណេ	ប្រុស	19	ខ្មែរ	កសិករ/នេសាទ	5	4	13/05/2008
120	ឈាន ចំរើន	ប្រុស	25	ខ្មែរ	កសិករ/នេសាទ	5	3	13/05/2008
121	ស៊ុន សំអុល	ប្រុស	54	ខ្មែរ	កសិករ/នេសាទ	7	4	13/05/2008
122	ហេង សុហាក់	ប្រុស	33	ខ្មែរ	កសិករ/នេសាទ	5	3	13/05/2008
123	រ៉ាំង សារិន	ប្រុស	52	ខ្មែរ	កសិករ/នេសាទ	7	4	13/05/2008
124	រោង លេខ	ប្រុស	56	ខ្មែរ	កសិករ/នេសាទ	9	3	13/05/2008
125	វ៉ា សុចាន់	ប្រុស	49	ខ្មែរ	កសិករ/នេសាទ	5	4	13/05/2008
126	ហ៊ុន សុខណែន	ប្រុស	24	ខ្មែរ	កសិករ/នេសាទ	5	2	13/05/2008

127	ហ៊ុយ ម៉េង	ប្រុស	25	ខ្មែរ	កសិករ/នេសាទ	3	2	13/05/2008
128	ស៊ី ស្រីហាច	ស្រី	25	ខ្មែរ	កសិករ/នេសាទ	5	4	13/05/2008
129	ត្រាន ស៊ាប	ប្រុស	49	ខ្មែរ	កសិករ/នេសាទ	5	3	13/05/2008
130	រ៉ាន់ ស្រីន	ប្រុស	78	ខ្មែរ	កសិករ/នេសាទ	7	4	13/05/2008
131	ស្រេង ប្រុស	ប្រុស	39	ខ្មែរ	កសិករ/នេសាទ	7	3	13/05/2008
132	ញឹប សុខសិ	ប្រុស	45	ខ្មែរ	កសិករ/នេសាទ	7	4	13/05/2008
133	អន វ៉ា	ប្រុស	40	ខ្មែរ	កសិករ/នេសាទ	5	2	13/05/2008
134	ប៊ុត ប៉េងអ៊ុ	ប្រុស	20	ខ្មែរ	កសិករ/នេសាទ	7	4	13/05/2008
135	រ៉ង ឈឿន	ប្រុស	30	ខ្មែរ	កសិករ/នេសាទ	7	4	13/05/2008
136	ស្រីន ផាន	ប្រុស	38	ខ្មែរ	កសិករ/នេសាទ	5	3	13/05/2008
137	ម៉ក់ តាំង	ស្រី	56	ខ្មែរ	កសិករ/នេសាទ	5	4	13/05/2008
138	ពេជ្រ វី	ប្រុស	24	ខ្មែរ	កសិករ/នេសាទ	6	4	13/05/2008
139	រ៉ា ចាន់ធី	ប្រុស	42	ខ្មែរ	កសិករ/នេសាទ	5	3	13/05/2008
140	ឈាង ទូច	ប្រុស	40	ខ្មែរ	កសិករ/នេសាទ	5	3	13/05/2008
141	ទី អង្គស្រីន	ប្រុស	65	ខ្មែរ	កសិករ/នេសាទ	6	2	13/05/2008
142	មុយ ព្យក	ប្រុស	68	ខ្មែរ	កសិករ/នេសាទ	4	1	13/05/2008
143	អួន យុន	ស្រី	77	ខ្មែរ	កសិករ/នេសាទ	6	3	13/05/2008
144	សូ សារីន	ស្រី	51	ខ្មែរ	កសិករ/នេសាទ	4	2	13/05/2008
145	ស៊ីន ឡៃស៊ីន	ប្រុស	45	ខ្មែរ	កសិករ/នេសាទ	7	4	13/05/2008
146	ស៊ាន យឹម	ប្រុស	81	ខ្មែរ	កសិករ/នេសាទ	7	2	13/05/2008
147	លី គាឡេង	ប្រុស	35	ខ្មែរ	កសិករ/នេសាទ	6	3	13/05/2008
148	ឃឿង ខន	ប្រុស	37	ខ្មែរ	កសិករ/នេសាទ	2	1	13/05/2008
149	លី ស៊ីថា	ប្រុស	39	ខ្មែរ	កសិករ/នេសាទ	6	4	13/05/2008
150	ស្រីន ពៅ	ប្រុស	34	ខ្មែរ	កសិករ/នេសាទ	6	3	13/05/2008
151	ស៊ឹម សុខា	ប្រុស	47	ខ្មែរ	កសិករ/នេសាទ	5	3	13/05/2008
152	រោង ថេត	ប្រុស	31	ខ្មែរ	កសិករ/នេសាទ	6	3	13/05/2008
153	តឹម សែម	ប្រុស	27	ខ្មែរ	កសិករ/នេសាទ	5	4	13/05/2008
154	ឡុង ឃឿន	ប្រុស	57	ខ្មែរ	កសិករ/នេសាទ	4	3	13/05/2008
155	ប៊ីន ស្រីន	ប្រុស	67	ខ្មែរ	កសិករ/នេសាទ	7	4	13/05/2008
156	ស៊ីន វ៉ាន់ណា	ស្រី	35	ខ្មែរ	កសិករ/នេសាទ	3	2	13/05/2008
157	រ៉ា ធី	ប្រុស	68	ខ្មែរ	កសិករ/នេសាទ	6	3	13/05/2008
158	អន ភឿន	ប្រុស	34	ខ្មែរ	កសិករ/នេសាទ	6	4	13/05/2008
159	យុក លន់	ស្រី	70	ខ្មែរ	កសិករ/នេសាទ	4	4	13/05/2008
160	ត្រី ឈឹម	ប្រុស	67	ខ្មែរ	កសិករ/នេសាទ	5	1	13/05/2008

161	ជួប ស៊ិន	ប្រុស	77	ខ្មែរ	កសិករ/នេសាទ	2	1	13/05/2008
162	ឈឹម លឹមឈាង	ប្រុស	38	ខ្មែរ	កសិករ/នេសាទ	4	2	13/05/2008
163	សំឡាត់ ខ្នា	ប្រុស	27	ខ្មែរ	កសិករ/នេសាទ	3	1	13/05/2008
164	រស់ រិន	ប្រុស	45	ខ្មែរ	កសិករ/នេសាទ	6	3	13/05/2008
165	សៀង លាប	ប្រុស	30	ខ្មែរ	កសិករ/នេសាទ	3	2	13/05/2008
166	ភិន ឆាង	ស្រី	36	ខ្មែរ	កសិករ/នេសាទ	3	2	13/05/2008
167	វ៉ាន់ សេងយឿន	ស្រី	54	ខ្មែរ	កសិករ/នេសាទ	4	2	13/05/2008
168	អែ គឹមយ៉ាន	ប្រុស	47	ខ្មែរ	កសិករ/នេសាទ	7	3	13/05/2008
169	មៀច សុខុម	ស្រី	51	ខ្មែរ	កសិករ/នេសាទ	4	2	13/05/2008
170	អែម អេន	ប្រុស	54	ខ្មែរ	កសិករ/នេសាទ	8	3	13/05/2008
171	សារិន ម៉េង	ប្រុស	25	ខ្មែរ	កសិករ/នេសាទ	5	2	13/05/2008
172	យ៉ែន ប៉ុម	ប្រុស	41	ខ្មែរ	កសិករ/នេសាទ	6	3	13/05/2008
173	សៀង អូន	ប្រុស	37	ខ្មែរ	កសិករ/នេសាទ	7	4	13/05/2008
174	ស៊ី អ៊ី	ប្រុស	68	ខ្មែរ	កសិករ/នេសាទ	7	4	13/05/2008
175	ណាន សុផល	ប្រុស	35	ខ្មែរ	កសិករ/នេសាទ	6	3	13/05/2008
176	ដា នី	ប្រុស	42	ខ្មែរ	កសិករ/នេសាទ	5	3	13/05/2008
177	ស្រីន ស្រុយ	ប្រុស	23	ខ្មែរ	កសិករ/នេសាទ	5	3	13/05/2008
178	ហ៊ុម ឆុល	ប្រុស	49	ខ្មែរ	កសិករ/នេសាទ	5	3	13/05/2008
179	អិន ប៉ាក់	ប្រុស	46	ខ្មែរ	កសិករ/នេសាទ	5	4	13/05/2008
180	ម៉ែន សុខ	ប្រុស	57	ខ្មែរ	កសិករ/នេសាទ	5	4	13/05/2008
181	រោង សារួន	ប្រុស	39	ខ្មែរ	កសិករ/នេសាទ	8	3	13/05/2008
182	ឡេង អេង	ប្រុស	67	ខ្មែរ	កសិករ/នេសាទ	6	3	13/05/2008
183	អាំង អឿន	ប្រុស	53	ខ្មែរ	កសិករ/នេសាទ	10	5	13/05/2008
184	វ៉ាន់ ផាត	ប្រុស	35	ខ្មែរ	កសិករ/នេសាទ	6	3	13/05/2008
185	បូ ឡេត	ស្រី	29	ខ្មែរ	កសិករ/នេសាទ	5	3	13/05/2008
186	រោប ឆន	ប្រុស	73	ខ្មែរ	កសិករ/នេសាទ	5	4	13/05/2008
187	រុក ឡុន	ប្រុស	53	ខ្មែរ	កសិករ/នេសាទ	7	4	13/05/2008
188	ឃឹម ម៉ន	ប្រុស	63	ខ្មែរ	កសិករ/នេសាទ	7	4	13/05/2008
189	វ៉ាន់ លាវ	ប្រុស	50	ខ្មែរ	កសិករ/នេសាទ	6	4	13/05/2008
190	តឹក ស្រីន	ប្រុស	31	ខ្មែរ	កសិករ/នេសាទ	5	3	13/05/2008
191	ចែម អេង	ប្រុស	53	ខ្មែរ	កសិករ/នេសាទ	7	3	13/05/2008
192	ស្រោង រិន	ប្រុស	25	ខ្មែរ	កសិករ/នេសាទ	2	1	13/05/2008
193	សុំ ចាន់	ប្រុស	47	ខ្មែរ	កសិករ/នេសាទ	6	3	13/05/2008
194	ម៉ៅ សុខជា	ស្រី	38	ខ្មែរ	កសិករ/នេសាទ	6	2	13/05/2008

195	ពន ប៊ុនគុដ	ប្រុស	45	ខ្មែរ	កសិករ/នេសាទ	5	3	13/05/2008
196	រឹង គាន	ស្រី	69	ខ្មែរ	កសិករ/នេសាទ	4	1	13/05/2008
197	សុខ ចាន់ថន	ប្រុស	48	ខ្មែរ	កសិករ/នេសាទ	6	4	13/05/2008
198	ចន ខុក	ប្រុស	44	ខ្មែរ	កសិករ/នេសាទ	5	4	13/05/2008
199	រឹម ឆឿន	ប្រុស	48	ខ្មែរ	កសិករ/នេសាទ	7	2	13/05/2008
200	រិន ណាស់	ប្រុស	40	ខ្មែរ	កសិករ/នេសាទ	6	2	13/05/2008
201	យ៉ន ពៅ	ប្រុស	44	ខ្មែរ	កសិករ/នេសាទ	6	4	13/05/2008
202	វ៉ា ប៉ក់	ប្រុស	36	ខ្មែរ	កសិករ/នេសាទ	7	4	13/05/2008
203	ប៊ុន សុវ៉ាន់	ប្រុស	23	ខ្មែរ	កសិករ/នេសាទ	7	3	13/05/2008
204	តែម ស៊ីឆឿន	ប្រុស	27	ខ្មែរ	កសិករ/នេសាទ	7	4	13/05/2008
205	ស៊ឹម ចាន់ថន	ប្រុស	57	ខ្មែរ	កសិករ/នេសាទ	5	3	13/05/2008
206	សាត ប៊ុនថា	ប្រុស	40	ខ្មែរ	កសិករ/នេសាទ	5	2	13/05/2008
207	ហ៊ុន ចាន់ណេង	ប្រុស	40	ខ្មែរ	កសិករ/នេសាទ	7	3	13/05/2008
208	ស្រីន ពៅ	ប្រុស	74	ខ្មែរ	កសិករ/នេសាទ	4	2	20/05/2008
209	ត្រង ត្រេង	ប្រុស	53	ខ្មែរ	កសិករ/នេសាទ	៥	3	20/05/2008
210	ត្រី យាងអាត	ប្រុស	30	ខ្មែរ	កសិករ/នេសាទ	2	1	20/05/2008
211	រោង ម៉ៅ	ស្រី	28	ខ្មែរ	កសិករ/នេសាទ	3	2	20/05/2008
212	រុង ម៉ៅ	ស្រី	55	ខ្មែរ	កសិករ/នេសាទ	7	2	20/05/2008
213	ស្វាយ យ៉ឹម	ប្រុស	57	ខ្មែរ	កសិករ/នេសាទ	6	5	20/05/2008
214	ច្រឹង ប៊ុនយេង	ប្រុស	46	ខ្មែរ	កសិករ/នេសាទ	4	1	20/05/2008
215	ថេង រុម	ប្រុស	28	ខ្មែរ	កសិករ/នេសាទ	3	2	20/05/2008
216	រោន ហ៊ឹប	ស្រី	63	ខ្មែរ	កសិករ/នេសាទ	6	2	20/05/2008
217	យឹក វុធ	ប្រុស	44	ខ្មែរ	កសិករ/នេសាទ	5	3	20/05/2008
218	យឹម គឹមយន់	ប្រុស	70	ខ្មែរ	កសិករ/នេសាទ	7	3	20/05/2008
219	ឈិន លាន	ស្រី	55	ខ្មែរ	កសិករ/នេសាទ	4	1	20/05/2008
220	រ៉េង យ៉ុន	ស្រី	60	ខ្មែរ	កសិករ/នេសាទ	3	1	20/05/2008
221	ណាត ឆឿន	ប្រុស	24	ខ្មែរ	កសិករ/នេសាទ	3	2	20/05/2008
222	សេង ដា	ប្រុស	40	ខ្មែរ	កសិករ/នេសាទ	5	1	20/05/2008
223	ម៉ុំ ទិន	ប្រុស	43	ខ្មែរ	កសិករ/នេសាទ	4	2	20/05/2008
224	ម៉ៅ មាន	ប្រុស	67	ខ្មែរ	កសិករ/នេសាទ	6	4	20/05/2008
225	ទូ សៅ	ប្រុស	41	ខ្មែរ	កសិករ/នេសាទ	3	2	20/05/2008
226	លោត ផល្លី	ប្រុស	43	ខ្មែរ	កសិករ/នេសាទ	6	3	20/05/2008
227	សុន ថា	ប្រុស	22	ខ្មែរ	កសិករ/នេសាទ	4	1	20/05/2008
228	យេន់ សារិន	ប្រុស	32	ខ្មែរ	កសិករ/នេសាទ	5	3	20/05/2008

229	ជា ចិន	ប្រុស	49	ខ្មែរ	កសិករ/នេសាទ	4	1	20/05/2008
230	ម៉េង ចិត្ត	ប្រុស	45	ខ្មែរ	កសិករ/នេសាទ	3	1	20/05/2008
231	ម៉ែន ជា	ស្រី	60	ខ្មែរ	កសិករ/នេសាទ	7	4	21/05/2008
232	កែន ជា	ប្រុស	29	ខ្មែរ	កសិករ/នេសាទ	5	3	21/05/2008
233	ម៉ែ ភី	ប្រុស	67	ខ្មែរ	កសិករ/នេសាទ	6	2	21/05/2008
234	យី វ៉ាន់នី	ស្រី	33	ខ្មែរ	កសិករ/នេសាទ	5	3	21/05/2008
235	ម្លុង មូច	ប្រុស	27	ខ្មែរ	កសិករ/នេសាទ	3	2	21/05/2008
236	រ៉ុន គឹមជឿន	ប្រុស	54	ខ្មែរ	កសិករ/នេសាទ	6	2	21/05/2008
237	រ៉ែន សារឹម	ប្រុស	28	ខ្មែរ	កសិករ/នេសាទ	3	1	21/05/2008
238	ជិន ចាន់ធឿន	ស្រី	54	ខ្មែរ	កសិករ/នេសាទ	6	2	21/05/2008
239	ថាវ សុខខុម	ស្រី	56	ខ្មែរ	កសិករ/នេសាទ	5	3	21/05/2008
240	រ៉ែន គឹមហុង	ប្រុស	59	ខ្មែរ	កសិករ/នេសាទ	4	3	21/05/2008
241	ស៊ុន វណ្ណា	ប្រុស	37	ខ្មែរ	កសិករ/នេសាទ	4	1	21/05/2008
242	ហែន បាន	ប្រុស	43	ខ្មែរ	កសិករ/នេសាទ	6	2	21/05/2008
243	រ៉ុន ទិត	ប្រុស	33	ខ្មែរ	កសិករ/នេសាទ	5	3	21/05/2008
244	អ៊ឹម អែក	ប្រុស	38	ខ្មែរ	កសិករ/នេសាទ	6	4	21/05/2008
245	រ៉ុន ស្រី	ប្រុស	34	ខ្មែរ	កសិករ/នេសាទ	5	1	21/05/2008
246	រ៉ុន ធីន	ប្រុស	51	ខ្មែរ	កសិករ/នេសាទ	4	2	21/05/2008
247	ង៉ោ សុភាន	ស្រី	21	ខ្មែរ	កសិករ/នេសាទ	2	2	21/05/2008
248	ជូ ហ៊ឹម	ស្រី	43	ខ្មែរ	កសិករ/នេសាទ	5	3	21/05/2008
249	រាន់ គឹមសែ	ស្រី	40	ខ្មែរ	កសិករ/នេសាទ	4	1	21/05/2008
250	ហោន ហ៊ិន	ស្រី	39	ខ្មែរ	កសិករ/នេសាទ	3	2	21/05/2008
251	យ៉ុ ធី	ប្រុស	40	ខ្មែរ	កសិករ/នេសាទ	5	3	21/05/2008
252	អេង ចាន់	ប្រុស	24	ខ្មែរ	កសិករ/នេសាទ	3	1	21/05/2008
253	យ៉ន យ៉ុន	ប្រុស	49	ខ្មែរ	កសិករ/នេសាទ	4	2	21/05/2008
254	ញ៉ូ ម៉ាប់	ប្រុស	35	ខ្មែរ	កសិករ/នេសាទ	4	1	21/05/2008
255	រ៉ុន សម្បត្តិ	ប្រុស	34	ខ្មែរ	កសិករ/នេសាទ	3	2	21/05/2008
256	ធរយ ភក្តី	ប្រុស	30	ខ្មែរ	កសិករ/នេសាទ	4	3	21/05/2008
257	យន់ ផល	ប្រុស	48	ខ្មែរ	កសិករ/នេសាទ	7	2	21/05/2008
258	ត្រាន់ យន់	ប្រុស	46	ខ្មែរ	កសិករ/នេសាទ	4	3	22/05/2008
259	ស៊ី ហៀន	ប្រុស	46	ខ្មែរ	កសិករ/នេសាទ	5	3	22/05/2008
260	យន់ វណ្ណវេត	ប្រុស	38	ខ្មែរ	កសិករ/នេសាទ	5	2	22/05/2008
261	នៅ គង់	ប្រុស	26	ខ្មែរ	កសិករ/នេសាទ	3	2	22/05/2008
262	ឈី ស្រុន	ប្រុស	47	ខ្មែរ	កសិករ/នេសាទ	6	4	22/05/2008

263	មុល ហ៊ាន	ប្រុស	50	ខ្មែរ	កសិករ/នេសាទ	7	4	22/05/2008
264	ជុន សំអឿន	ប្រុស	38	ខ្មែរ	កសិករ/នេសាទ	4	1	22/05/2008
265	ឈាន ឡឿន	ប្រុស	32	ខ្មែរ	កសិករ/នេសាទ	2	1	22/05/2008
266	ញ៉ៃ ឌីម៉ង់	ប្រុស	36	ខ្មែរ	កសិករ/នេសាទ	6	2	22/05/2008
267	ស៊ាន ស៊ីណា	ស្រី	42	ខ្មែរ	កសិករ/នេសាទ	7	3	22/05/2008
268	ម៉ៅ ចាន់	ប្រុស	48	ខ្មែរ	កសិករ/នេសាទ	4	3	22/05/2008
269	ញ៉ៃ ឈឹម	ប្រុស	44	ខ្មែរ	កសិករ/នេសាទ	3	2	22/05/2008
270	ឃួយ វាសនា	ប្រុស	31	ខ្មែរ	កសិករ/នេសាទ	3	2	22/05/2008
271	ស្រុន ប៊ុនថាត	ប្រុស	35	ខ្មែរ	កសិករ/នេសាទ	6	4	22/05/2008
272	វ៉ាន ផន	ប្រុស	49	ខ្មែរ	កសិករ/នេសាទ	8	4	22/05/2008
273	ឃួយ សុខា	ស្រី	48	ខ្មែរ	កសិករ/នេសាទ	5	2	22/05/2008
274	វ៉ែន មិត	ស្រី	58	ខ្មែរ	កសិករ/នេសាទ	3	1	22/05/2008
275	វ៉ៅ ឌីម	ប្រុស	75	ខ្មែរ	កសិករ/នេសាទ	2	1	22/05/2008
276	សែម ម៉ាប់	ប្រុស	41	ខ្មែរ	កសិករ/នេសាទ	4	1	22/05/2008
277	ត្រីល គា	ប្រុស	51	ខ្មែរ	កសិករ/នេសាទ	4	3	22/05/2008
278	ហ៊ាន ប៊ុនណា	ប្រុស	42	ខ្មែរ	កសិករ/នេសាទ	5	2	22/05/2008
279	ង៉ៃ សុខផល	ប្រុស	41	ខ្មែរ	កសិករ/នេសាទ	8	4	22/05/2008
280	ស្រុន ប៊ុនលាន	ប្រុស	36	ខ្មែរ	កសិករ/នេសាទ	6	2	22/05/2008
281	ឃួយ ណេង	ប្រុស	43	ខ្មែរ	កសិករ/នេសាទ	2	1	22/05/2008

សរុប = 281 នាក់ / ស្រី 60នាក់ / សមាជិកគ្រួសារសរុប = 1.495នាក់ / ស្រី 772នាក់

**២. ភូមិបង្ការ**

ល.រ	នាម គោត្តនាម	ភេទ	អាយុ	សញ្ជាតិ	មុខរបរ	ចំនួនសមាជិកគ្រួសារ		ថ្ងៃខែឆ្នាំ ចូលជាសមាជិក
						សរុប	ស្រី	
1	ម៉ុន ខេង	ប្រុស	46	ខ្មែរ	កសិករ/នេសាទ	9	3	29/10/2007
2	ហោ សុខ	ស្រី	70	ខ្មែរ	កសិករ/នេសាទ	11	3	29/10/2007
3	វេន ភារ	ប្រុស	31	ខ្មែរ	កសិករ/នេសាទ	5	3	29/10/2007
4	កែន ស្រី	ប្រុស	53	ខ្មែរ	កសិករ/នេសាទ	4	2	29/10/2007
5	អា អូន	ស្រី	33	ខ្មែរ	កសិករ/នេសាទ	6	3	27/10/2007
6	ឆោម សារិន	ប្រុស	40	ខ្មែរ	កសិករ/នេសាទ	5	3	29/10/2007
7	ហ៊ាន សារិន	ប្រុស	21	ខ្មែរ	កសិករ/នេសាទ	4	2	29/10/2007
8	វ៉ែន ពៅ	ប្រុស	37	ខ្មែរ	កសិករ/នេសាទ	5	2	29/10/2007
9	សុន សំណាង	ប្រុស	37	ខ្មែរ	កសិករ/នេសាទ	6	4	29/10/2007
10	ហ៊ាន សំអុល	ប្រុស	37	ខ្មែរ	កសិករ/នេសាទ	6	4	29/10/2007
11	ងួន សារី	ប្រុស	37	ខ្មែរ	កសិករ/នេសាទ	5	1	29/10/2007



12	ពៅ ហាំង	ប្រុស	46	ខ្មែរ	កសិករ/នេសាទ	9	2	29/10/2007
13	ឪ ហ៊ុន	ប្រុស	47	ខ្មែរ	កសិករ/នេសាទ	11	2	29/10/2007
14	សុខ រិន	ប្រុស	52	ខ្មែរ	កសិករ/នេសាទ	8	4	10/11/2007
15	រិន ស៊ីណាក	ប្រុស	29	ខ្មែរ	កសិករ/នេសាទ	4	2	26/11/2007
16	វិល ឆាន	ប្រុស	40	ខ្មែរ	កសិករ/នេសាទ	9	5	26/11/2007
17	ហោ ខេន	ប្រុស	40	ខ្មែរ	កសិករ/នេសាទ	8	4	26/11/2007
18	ហាំង សម្បត្តិ	ប្រុស	27	ខ្មែរ	កសិករ/នេសាទ	3	2	26/11/2007
19	ពឹង ពេន	ប្រុស	37	ខ្មែរ	កសិករ/នេសាទ	7	4	26/11/2007
20	វ៉ា ឆឿន	ប្រុស	55	ខ្មែរ	កសិករ/នេសាទ	9	6	26/11/2007
21	ពឹង ប៉េន	ប្រុស	37	ខ្មែរ	កសិករ/នេសាទ	7	4	29/10/2007
22	ពឹង ផ្អុក	ប្រុស	34	ខ្មែរ	កសិករ/នេសាទ	7	4	29/10/2007
23	ហយ សុផល	ប្រុស	47	ខ្មែរ	កសិករ/នេសាទ	7	3	29/10/2007
24	រឹម លាងឆេង	ស្រី	39	ខ្មែរ	កសិករ/នេសាទ	8	6	29/10/2007

សរុប =24នាក់ / ស្រី 03នាក់ / សមាជិកគ្រួសារសរុប =163នាក់ / ស្រី 78នាក់

**៣. ភូមិផ្សេងៗ**

ល.រ	នាម គោត្តនាម	ភេទ	អាយុ	សញ្ជាតិ	មុខរបរ	ចំនួនសមាជិកគ្រួសារ		ថ្ងៃខែឆ្នាំ ចូលជាសមាជិក
						សរុប	ស្រី	
1	ចក់ ចេន	ប្រុស	32	ខ្មែរ	កសិករ/នេសាទ	5	2	11/10/2007
2	អេង សំអ៊ាន	ប្រុស	36	ខ្មែរ	កសិករ/នេសាទ	6	4	11/10/2007
3	យ៉ាន ខន	ប្រុស	49	ខ្មែរ	កសិករ/នេសាទ	6	3	11/10/2007
4	ហួន ហម	ប្រុស	61	ខ្មែរ	កសិករ/នេសាទ	10	4	11/10/2007
5	ប្រាក់ ថុល	ប្រុស	46	ខ្មែរ	កសិករ/នេសាទ	5	3	11/10/2007
6	រិន សារី	ប្រុស	40	ខ្មែរ	កសិករ/នេសាទ	5	2	11/10/2007
7	អ៊ី ណែហាំង	ប្រុស	46	ខ្មែរ	កសិករ/នេសាទ	6	2	11/10/2007
8	បោង សិទ្ធិ	ប្រុស	50	ខ្មែរ	កសិករ/នេសាទ	9	6	27/10/2007
9	មឿន ប៊ុនថេន	ប្រុស	26	ខ្មែរ	កសិករ/នេសាទ	3	1	9/11/2007
10	សិទ្ធិ គុនា	ប្រុស	23	ខ្មែរ	កសិករ/នេសាទ	3	2	10/11/2007
11	ហូ សំរុង	ប្រុស	34	ខ្មែរ	កសិករ/នេសាទ	5	3	20/11/2007
12	ឆាន ឆឿន	ស្រី	60	ខ្មែរ	កសិករ/នេសាទ	3	2	20/11/2007
13	ឈិន ញ៉ូ	ប្រុស	45	ខ្មែរ	កសិករ/នេសាទ	5	1	27/10/2007
14	មៅ គឹម	ប្រុស	55	ខ្មែរ	កសិករ/នេសាទ	4	2	27/10/2007
15	ឆាន ម៉ី	ប្រុស	48	ខ្មែរ	កសិករ/នេសាទ	7	1	27/10/2007
16	សឹម សាំង	ប្រុស	50	ខ្មែរ	កសិករ/នេសាទ	7	2	27/10/2007
17	ព័ត ហុង	ប្រុស	47	ខ្មែរ	កសិករ/នេសាទ	12	7	27/10/2007

18	វ៉ា ស៊ីថុន	ប្រុស	25	ខ្មែរ	កសិករ/នេសាទ	4	3	27/10/2007
19	យ៉ុន រស់	ប្រុស	33	ខ្មែរ	កសិករ/នេសាទ	4	2	29/10/2007
20	ហែម មាន	ប្រុស	45	ខ្មែរ	កសិករ/នេសាទ	7	2	29/10/2007
21	លីន ផា	ប្រុស	47	ខ្មែរ	កសិករ/នេសាទ	5	2	29/10/2007
22	ញ៉ូ ស៊ីក	ប្រុស	29	ខ្មែរ	កសិករ/នេសាទ	3	2	10/11/2007
23	វ៉ាត សុភ័ត្រ	ប្រុស	23	ខ្មែរ	កសិករ/នេសាទ	3	2	9/11/2007
24	សយ ស៊ឹម	ប្រុស	31	ខ្មែរ	កសិករ/នេសាទ	4	1	9/11/2007
25	ឈុំ ខេន	ប្រុស	30	ខ្មែរ	កសិករ/នេសាទ	5	3	9/11/2007
26	កុច គ្រី	ប្រុស	38	ខ្មែរ	កសិករ/នេសាទ	5	4	9/11/2007
27	យាន ផាត	ស្រី	42	ខ្មែរ	កសិករ/នេសាទ	5	1	9/11/2007
28	ព្យាន សេង	ប្រុស	42	ខ្មែរ	កសិករ/នេសាទ	7	2	9/11/2007
29	សន ផា	ស្រី	43	ខ្មែរ	កសិករ/នេសាទ	6	3	9/11/2007
30	ផែន ផល	ប្រុស	42	ខ្មែរ	កសិករ/នេសាទ	7	2	9/11/2007
31	ពង ផែន	ស្រី	27	ខ្មែរ	កសិករ/នេសាទ	3	1	9/11/2007
32	យោន ធីន	ស្រី	43	ខ្មែរ	កសិករ/នេសាទ	9	3	9/11/2007
33	ស្រែង សម្បត្តិ	ប្រុស	22	ខ្មែរ	កសិករ/នេសាទ	3	1	9/11/2007
34	ផែន ហិន	ប្រុស	30	ខ្មែរ	កសិករ/នេសាទ	4	1	9/11/2007
35	យ៉ុន គុន	ប្រុស	40	ខ្មែរ	កសិករ/នេសាទ	5	3	9/11/2007
36	យ៉ែន ប៉ារ៉ូ	ប្រុស	23	ខ្មែរ	កសិករ/នេសាទ	4	1	9/11/2007
37	យាន កំសត់	ប្រុស	25	ខ្មែរ	កសិករ/នេសាទ	4	1	9/11/2007
38	ហ៊ុំ ចន្ទា	ប្រុស	42	ខ្មែរ	កសិករ/នេសាទ	8	4	9/11/2007
39	វ៉ែន គុណ	ស្រី	43	ខ្មែរ	កសិករ/នេសាទ	5	3	9/11/2007
40	យ៉ែង យុន	ប្រុស	43	ខ្មែរ	កសិករ/នេសាទ	4	1	9/11/2007
41	រាន ឆេត	ប្រុស	28	ខ្មែរ	កសិករ/នេសាទ	4	1	9/11/2007
42	នី វណ្ណា	ប្រុស	29	ខ្មែរ	កសិករ/នេសាទ	4	1	9/11/2007
43	នួន សុភាព	ប្រុស	49	ខ្មែរ	កសិករ/នេសាទ	4	2	10/11/2007
44	វ៉ែន នី	ស្រី	28	ខ្មែរ	កសិករ/នេសាទ	1	0	10/11/2007
45	វ៉ែន ផា	ប្រុស	32	ខ្មែរ	កសិករ/នេសាទ	2	1	10/11/2007
46	កុយ ខន	ប្រុស	40	ខ្មែរ	កសិករ/នេសាទ	8	4	9/11/2007
47	នួន សាំង	ប្រុស	50	ខ្មែរ	កសិករ/នេសាទ	6	2	9/11/2007
48	អ៊ឹម ប៊ុហេង	ប្រុស	65	ខ្មែរ	កសិករ/នេសាទ	9	3	10/11/2007
49	ឃួន សុខ	ប្រុស	33	ខ្មែរ	កសិករ/នេសាទ	3	2	10/11/2007
50	ហាត់ ស៊ីហុង	ប្រុស	25	ខ្មែរ	កសិករ/នេសាទ	3	1	10/11/2007
51	ពៅ ពៀន	ប្រុស	24	ខ្មែរ	កសិករ/នេសាទ	3	1	10/11/2007

52	ឈាន សៅ	ប្រុស	39	ខែ	កសិករ/នេសាទ	7	3	10/11/2007
53	រឿន រ៉ា	ប្រុស	24	ខែ	កសិករ/នេសាទ	4	3	10/11/2007
54	ម៉ែន មឿន	ប្រុស	51	ខែ	កសិករ/នេសាទ	7	2	10/11/2007
55	ឈូ ជា	ប្រុស	39	ខែ	កសិករ/នេសាទ	6	2	10/11/2007
56	ពៅ ហាក់	ប្រុស	34	ខែ	កសិករ/នេសាទ	5	3	10/11/2007
57	ញ៉ូ មេន	ប្រុស	24	ខែ	កសិករ/នេសាទ	7	4	10/11/2007
58	ហ៊ីល ខា	ប្រុស	44	ខែ	កសិករ/នេសាទ	7	2	10/11/2007
59	យ៉ាន ពោយ	ប្រុស	39	ខែ	កសិករ/នេសាទ	4	2	10/11/2007
60	រឿក មួក	ប្រុស	33	ខែ	កសិករ/នេសាទ	3	2	9/11/2007
61	អុន ថា	ប្រុស	36	ខែ	កសិករ/នេសាទ	5	2	10/11/2007
62	មុច ឌឹម	ប្រុស	77	ខែ	កសិករ/នេសាទ	9	6	9/11/2007
63	ព្រំ ជឿន	ប្រុស	50	ខែ	កសិករ/នេសាទ	2	1	9/11/2007
64	ឡឿក ឆាន	ប្រុស	51	ខែ	កសិករ/នេសាទ	8	5	9/11/2007
65	ម៉ែន ឆាន	ស្រី	43	ខែ	កសិករ/នេសាទ	4	2	9/11/2007
66	នាង សាយ	ស្រី	68	ខែ	កសិករ/នេសាទ	3	2	27/10/2007
67	ហោ ឈឿន	ស្រី	61	ខែ	កសិករ/នេសាទ	11	5	29/10/2007
68	សុខ រ៉ាត	ប្រុស	30	ខែ	កសិករ/នេសាទ	4	1	29/10/2007
សរុប = 68នាក់ / ស្រី 10នាក់ / សមាជិកគ្រួសារសរុប = 358នាក់ / ស្រី 160នាក់								

បានឃើញ និងឯកភាព  
ថ្ងៃទី...១៥...ខែ...៥...ឆ្នាំ២០០៨

**ឧបនាយក**  


**សុខ សំអុល**

ធ្វើនៅ ថ្ងៃទី...១៥...ខែ...៥...ឆ្នាំ២០០៨  
**ប្រធានគណៈកម្មការសហគមន៍នេសាទ**  
**ថែរក្សាការពារមច្ឆារដ៏ល្អ**



ព្រះរាជាណាចក្រកម្ពុជា  
ជាតិ សាសនា ព្រះមហាក្សត្រ

---

**លក្ខន្តិកៈសហគមន៍នេសាទ**

- ឈ្មោះសហគមន៍នេសាទ : ថែរក្សាការពារមច្ឆាដងស្ទឹង
- ភូមិ : ឈូក ផ្កាដូង រួមវិញ
- ឃុំ : ឈូក
- ស្រុក : ក្រូចឆ្មារ
- ខេត្ត : កំពង់ចាម

**ជំពូកទី ១**  
**គោលបំណង និងនាយកដ្ឋាន**

**ប្រការ ១.~**

លក្ខន្តិកៈនេះមានគោលបំណង

- កំណត់ក្របខ័ណ្ឌនៃការគ្រប់គ្រងការការពារការអភិរក្សការអភិវឌ្ឍន៍ និងការប្រើប្រាស់ធនធាន ជលផលរបស់សហគមន៍នេសាទប្រកបដោយនិរន្តរភាព ។
- ធ្វើជាគោលការណ៍គ្រឹះ និងជាយន្តការសម្រាប់ដំណើរការសហគមន៍នេសាទ
- ការពារសិទ្ធិ និងផលប្រយោជន៍របស់សមាជិកសហគមន៍នេសាទ និងផលប្រយោជន៍សាធារណៈ ។

**ប្រការ ២ .~**

ឈ្មោះសហគមន៍នេសាទ ថែរក្សាការពារមច្ឆាដងស្ទឹង ហៅកាត់ថា**ស.ន.ថ.រ.ក.ម.ឆ.ដ.ស** អាសយដ្ឋាន ភូមិឈូក ឃុំឈូក ស្រុកក្រូចឆ្មារ ខេត្តកំពង់ចាម ។

សហគមន៍នេសាទនេះមានការចូលរួមពីប្រជាពលរដ្ឋដែលរស់ក្នុង +

- ១. ភូមិឈូក ឃុំឈូក                    ស្រុកក្រូចឆ្មារ            ខេត្តកំពង់ចាម
- ២. ភូមិ រួមវិញ ឃុំឈូក                ស្រុកក្រូចឆ្មារ            ខេត្តកំពង់ចាម
- ៣. ភូមិផ្កាដូង ឃុំឈូក                ស្រុកក្រូចឆ្មារ            ខេត្តកំពង់ចាម

**មានកម្មវត្ថុ :**

-គ្រប់គ្រងថែរក្សាការពារការអភិរក្សអភិវឌ្ឍន៍និងប្រើប្រាស់ធនធានជលផលក្នុងកន្លែងនេសាទសហគមន៍អោយមាននិរន្តរភាព ។

**ជំពូកទី ២**

**លក្ខខណ្ឌនៃការសុំចូលជាសមាជិក កាតព្វកិច្ច និងសិទ្ធិរបស់សមាជិក**

**ប្រការ ៣.~**

ប្រជាពលរដ្ឋទាំងពីរភេទដែលមានបំណងចង់ចូលជាសមាជិកសហគមន៍នេសាទមានសិទ្ធិដាក់ពាក្យសុំចូលដោយស្ម័គ្រ ចិត្ត និងត្រូវបំពេញតាមលក្ខខណ្ឌដូចខាងក្រោម +

- មានលំនៅដ្ឋាននៅក្នុងបណ្តាភូមិនៃសហគមន៍នេសាទ
- មានសញ្ជាតិខ្មែរ
- មានអាយុចាប់ពី ១៨ ឆ្នាំឡើង ។

**ប្រការ ៤.~**

សមាជិកសហគមន៍នេសាទដែលបានបំពេញកិច្ចការក្នុងប្រការ ៣ ខាងលើមានសិទ្ធិ +

- ចូលរួមប្រជុំមហាសន្និបាត និងបោះឆ្នោតស្នើភាពគ្នា
- បោះឆ្នោត និងឈរឈ្មោះជាបេក្ខជននៃគណៈកម្មការសហគមន៍នេសាទ ស្របតាមលក្ខន្តិកៈ និងបទបញ្ជាផ្ទៃក្នុងសហគមន៍នេសាទនេះ ។
- ទទួលបានព័ត៌មានអំពីស្ថានភាពសេដ្ឋកិច្ច សង្គមរបស់សហគមន៍នេសាទពីគណៈកម្មការសហគមន៍នេសាទ
- ស្នើឱ្យមានការកោះប្រជុំមហាសន្និបាតវិសាមញ្ញដើម្បីធ្វើការពិភាក្សា និងសម្រេចលើបញ្ហាណា មួយបើមានការស្នើសុំពី សមាជិកយ៉ាងតិចមួយភាគបី(១/៣) នៃសមាជិក សហគមន៍នេសាទទាំងអស់
- ធ្វើនេសាទជាលក្ខណៈគ្រួសារស្របតាមច្បាប់ស្តីពីជលផលកិច្ចព្រមព្រៀងកន្លែងនេសាទសហគមន៍ ផែនការគ្រប់គ្រងកន្លែងនេសាទសហគមន៍និងលិខិតបទដ្ឋានគតិយុត្តិធម៌ដែលពាក់ព័ន្ធវិស័យ ជលផល ។
- ចូលរួមក្នុងសកម្មភាពទាំងអស់របស់សហគមន៍នេសាទ
- ប្តឹងតវ៉ាឬផ្តល់ព័ត៌មានអំពីបាតុភាពទាំងឡាយដែលប៉ះពាល់ដល់ជលផលប្រយោជន៍ របស់សហគមន៍ ទៅ សមត្ថកិច្ចរដ្ឋបាលជលផល ក្រុមប្រឹក្សាឃុំ សង្កាត់ អាជ្ញាធរមូលដ្ឋាន និងសមត្ថកិច្ចពាក់ព័ន្ធ
- ទទួលបានការគាំទ្រពីមជ្ឈដ្ឋាននានាដើម្បីផលប្រយោជន៍របស់សហគមន៍ ។

សមាជិកសហគមន៍នេសាទត្រូវទទួលខុសត្រូវរាល់សកម្មភាពរៀងៗខ្លួននិងរួមគ្នាចំពោះកំហុសដែល ខ្លួនបានប្រព្រឹត្ត ក្នុង ពេលបំពេញភារកិច្ច ដោយមិនទាន់គិតដល់ការទទួលខុសត្រូវផ្នែកព្រហ្មទណ្ឌឡើយ ។

សមាជិកសហគមន៍នេសាទចំនួនមួយភាគដប់(១/១០)ឡើងទៅអាចស្នើសុំឱ្យ ប្រធានគណៈកម្មការសហគមន៍នេសាទបញ្ជូលបញ្ហាមួយចំនួនទៅក្នុងរបៀបវារៈ នៃកិច្ចប្រជុំរបស់គណៈកម្មការសហគមន៍នេសាទសាមីហើយចំនួនសមាជិកសហគមន៍ នេសាទ ដែលបានស្នើសុំខាងលើនេះអាចចាត់តំណាងចំនួនបី (៣) នាក់ចូលរួមប្រជុំដើម្បីចោទ សួរគណៈកម្មការសហគមន៍នេសាទ នូវបញ្ហាទាំងឡាយណា ដែលទាក់ទងនឹងចំណុចដែលបានស្នើឡើងនោះ ។

**ប្រការ ៥.~**

សមាជិកសហគមន៍នេសាទមានកាតព្វកិច្ច និងភារកិច្ចដូចខាងក្រោម +

- អនុវត្តតាមបទប្បញ្ញត្តិនៃច្បាប់ស្តីពីជលផល
- អនុវត្តតាមព្រះរាជក្រឹត្យលេខ នស/រកត/០៥០៥/២៤០ចុះថ្ងៃទី ២៩ ខែ ឧសភា ឆ្នាំ ២០០៥ ស្តីពីការបង្កើត សហគមន៍នេសាទ

- អនុវត្តតាមអនុក្រឹត្យលេខ ២៥ អនក្រ.បក ចុះថ្ងៃទី ២០ ខែ មីនា ឆ្នាំ ២០០៧ ស្តីពីការគ្រប់គ្រងសហគមន៍នេសាទ និងលិខិតបទដ្ឋានផ្សេងៗទៀតដែលពាក់ព័ន្ធនឹងសហគមន៍នេសាទ ។
- អនុវត្តតាមលក្ខន្តិកៈ បទបញ្ជាផ្ទៃក្នុងសហគមន៍នេសាទ កិច្ចព្រមព្រៀង និងផែនការគ្រប់គ្រងកន្លែងនេសាទសហគមន៍
- អនុវត្តតាមសេចក្តីសម្រេចរបស់មហាសន្និបាត និងគណៈកម្មការសហគមន៍នេសាទ
- បង់ប្រាក់សមាជិកភាពចំនួន ១.០០០រៀល ពេលដែលដាក់ពាក្យសុំចូលជាសមាជិក សហគមន៍នេសាទ
- បង់ប្រាក់ភាគទានប្រចាំឆ្នាំចំនួន ២០.០០០រៀល ចំពោះសមាជិកធ្វើនេសាទអាជីព
- បង់ប្រាក់ភាគទានប្រចាំឆ្នាំចំនួន ៥០០០រៀល ចំពោះសមាជិកធ្វើនេសាទម្តងម្កាល
- បង់ប្រាក់ភាគទានប្រចាំឆ្នាំចំនួន ១០០០រៀល ចំពោះសមាជិកគាំទ្រមិនធ្វើនេសាទ
- ចូលរួមក្នុងសកម្មភាពរបស់សហគមន៍នេសាទដើម្បីផលប្រយោជន៍ និងការរីកចំរើនរបស់សហគមន៍នេសាទ
- ចូលរួមការពារ ថែរក្សា និងគ្រប់គ្រងធនធានជលផលក្នុងសហគមន៍នេសាទ
- ចូលរួមឃ្នាំមើល ទប់ស្កាត់ និងរាយការណ៍រាល់សកម្មភាពបទ ល្មើសជលផលក្នុង កន្លែងនេសាទ សហគមន៍ ។

**ជំពូកទី ៣**

**លក្ខណៈវិនិច្ឆ័យ លក្ខខណ្ឌនៃការលាបបំបាត់ និងការបណ្តេញចេញពីសមាជិក**

**ប្រការ ៦.-**

សមាជិកសហគមន៍នេសាទ មានសិទ្ធិលាបបំបាត់ពីសមាជិកភាពបានដោយ ÷

- ដាក់ពាក្យសុំលាបបំបាត់ជាលាយលក្ខណ៍អក្សរ
- ការផ្លាស់ប្តូរទីលំនៅចេញពីកន្លែងនេសាទសហគមន៍
- សាមីខ្លួនទទួលមរណភាព
- សាមីខ្លួនបាត់បង់សម្បទារិដ្ឋាជីវៈ ដោយមានលិខិតបញ្ជាក់ពីស្ថាប័នមានសមត្ថកិច្ច ។

**ប្រការ ៧.-**

សមាជិកសហគមន៍អាចត្រូវបណ្តេញចេញពីសមាជិកភាពក្នុងលក្ខខណ្ឌដូចខាងក្រោម ÷

- ការមិនបង់ភាគទានចំនួន ៣ លើកជាប់ៗគ្នា
- ការធ្វើឱ្យប៉ះពាល់ខ្លាំងដល់ផលប្រយោជន៍នៃសហគមន៍នេសាទ ឬសមាជិកសហគមន៍នេសាទដទៃទៀត
- សាមីខ្លួនត្រូវបានតុលាការផ្តន្ទាទោសដាក់ពន្ធនាគារពីបទឧក្រិដ្ឋ ឬបទមជ្ឈិម
- សាមីខ្លួនបានប្រព្រឹត្តផ្ទុយនឹងលក្ខន្តិកៈ ឬបទបញ្ជាផ្ទៃក្នុងសហគមន៍នេសាទនេះ ។

**ជំពូកទី ៤**

**របៀបរបបគ្រប់គ្រង និង ឯកសារនានា**

**ប្រការ ៨.-**

ប្រភពហិរញ្ញវត្ថុរបស់សហគមន៍នេសាទបានមកពី ÷

- ភាគទានរបស់សមាជិកសហគមន៍នេសាទ
- អំណោយពីសប្បុរសជន
- ជំនួយពីរាជរដ្ឋាភិបាល អង្គការជាតិ និងអង្គការមិនមែនរដ្ឋាភិបាល
- ចំណូលស្របច្បាប់ផ្សេងៗទៀត ។

**ប្រការ ៩.-**

រាល់ការចំណាយថវិកា សហគមន៍ត្រូវអនុវត្តដូចតទៅ ÷

- ការចំណាយមិនលើសពី៤០.០០០រៀលចុះ ត្រូវសម្រេចដោយប្រធានគណៈកម្មការសហគមន៍នេសាទ
- ការចំណាយចាប់ពី ៤០.០០០រៀល ដល់ ១០០.០០០រៀល ត្រូវសម្រេចដោយគណៈកម្មការសហគមន៍នេសាទ
- ការចំណាយលើសពី ១០០.០០០រៀល ឡើងទៅត្រូវសម្រេចដោយមហាសន្និបាត ។

**ប្រការ ១០.-**

សហគមន៍នេសាទត្រូវតម្កល់ទុកឯកសារ និងរៀបចំឱ្យមានបញ្ជី ÷

- ចំណូល ចំណាយថវិកា
- សារពើភណ្ឌ
- សមាជិកសហគមន៍នេសាទ



- កំណត់ហេតុប្រជុំមហាសន្និបាតសហគមន៍នេសាទ
- កំណត់ហេតុប្រជុំគណៈកម្មការសហគមន៍នេសាទ
- ឯកសារដទៃទៀតដែលពាក់ព័ន្ធនឹងសហគមន៍នេសាទ ។

**ប្រការ ១១.\_**

ការគ្រប់គ្រង និងប្រើប្រាស់ថវិកា ÷

- ការគ្រប់គ្រងថវិកា ត្រូវមានការកាន់បញ្ជីគណនេយ្យ
- ថវិកាចំណូលដែលទទួលបានពីប្រភពផ្សេងៗ ត្រូវរក្សាទុកក្នុងបេឡារបស់សហគមន៍នេសាទ
- រាល់ថវិកាចំណាយ ត្រូវមានរបាយការណ៍ទូទាត់ដោយមានសក្ខីបត្រ និងចុះបញ្ជីឱ្យបានត្រឹមត្រូវ
- ថវិកាដែលត្រូវចំណាយគឺសម្រាប់តែបម្រើឱ្យការងារគ្រប់គ្រងអភិរក្សនិងអភិវឌ្ឍន៍សហគមន៍នេសាទ ។

**ជំពូកទី ៥**

**គណៈកម្មការសហគមន៍នេសាទ**

**ប្រការ ១២.\_**

សមាសភាពគណៈកម្មការសហគមន៍នេសាទ រួមមានប្រធានអនុប្រធាន និង សមាជិក ។ គណៈកម្មការសហគមន៍នេសាទត្រូវបោះឆ្នោតជ្រើសរើសសមាជិកទទួលបន្ទុក លេខាធិការមួយរូប និង សមាជិកទទួលបន្ទុកហិរញ្ញវត្ថុមួយរូបនិងត្រូវ ពិភាក្សា បែងចែកភារ កិច្ចសមាជិកផ្សេងទៀតតាមការជាក់ស្តែង ។

ប្រធានគណៈកម្មការសហគមន៍នេសាទទទួលខុសត្រូវដឹកនាំនិងគ្រប់គ្រងសហគមន៍នេសាទទាំងមូល ។ អនុប្រធាន គណៈកម្មការសហគមន៍នេសាទជាជំនួយការឱ្យប្រធាន ។

**ប្រការ ១៣.\_**

គណៈកម្មការសហគមន៍នេសាទមានអាណត្តិប្រាំ (៥) ឆ្នាំចាប់ពីថ្ងៃបោះឆ្នោតហើយផុតកំណត់នៅពេលដែលមានគណៈកម្មការសហគមន៍នេសាទថ្មីដែលត្រូវបានបោះឆ្នោតជ្រើសរើសក្នុងមហាសន្និបាតឱ្យចូលកាន់តំណែងជំនួស ។ ក្នុងករណីដែលសហគមន៍នេសាទដំណើរការមិនប្រក្រតីដោយមូលហេតុដំណើរការមិនល្អឬអសមត្ថភាពក្នុងការគ្រប់គ្រងសហគមន៍នេសាទ សមាជិកសហគមន៍នេសាទចំនួនមួយភាគបី (១/៣) មានសិទ្ធិស្នើសុំបើកមហាសន្និបាតវិសាមញ្ញដើម្បីបោះ ឆ្នោត ជ្រើសរើស គណៈកម្មការ សហគមន៍នេសាទថ្មី ។

**ប្រការ ១៤.\_**

ក្នុងករណីដែលសមាជិកគណៈកម្មការសហគមន៍នេសាទណាម្នាក់អវត្តមានដោយគ្មានមូលហេតុរយៈពេលប្រាំមួយ (៦) ខែ ឬ សុំលាលែងមុនចប់អាណត្តិបេក្ខជនដែលមានឈ្មោះតាមសម្លេងគាំទ្របន្ទាប់ក្នុងពេលបោះឆ្នោត

ជ្រើសរើសក្នុង មហាសន្និបាតកន្លង មកត្រូវបានជ្រើសតាំងជំនួស ។

**ជំពូកទី ៦**

**របៀបរបបប្រជុំរបស់គណៈកម្មការសហគមន៍នេសាទ**

**ប្រការ ១៥.-**

គណៈកម្មការសហគមន៍នេសាទត្រូវកំណត់របបប្រជុំឱ្យបានទៀងទាត់រៀងរាល់ខែ ។ កិច្ចប្រជុំរបស់គណៈកម្មការសហគមន៍នេសាទអាចប្រព្រឹត្តទៅបានលុះត្រាតែមានសមាជិកគណៈកម្មការចូលរួមយ៉ាងតិចចំនួន២/៣ (ពីរភាគបី) នៃសមាសជិករបស់ គណៈកម្មការសហគមន៍នេសាទទាំងមូល ។

**ប្រការ១៦.-**

ប្រធានគណៈកម្មការសហគមន៍នេសាទជាអ្នកកោះអញ្ជើញនិងធ្វើជាប្រធានគ្រប់កិច្ចប្រជុំ ។ ក្នុងករណី ប្រធានគណៈកម្មការសហគមន៍នេសាទអវត្តមានអនុប្រធានដែលត្រូវបានប្រគល់សិទ្ធិត្រូវធ្វើជាប្រធានអង្គប្រជុំ ។ រាល់ការប្រជុំត្រូវមាន កំណត់ហេតុ និង បញ្ជីវត្តមានច្បាស់លាស់ ។

ប្រធានអង្គប្រជុំត្រូវធានាឱ្យគ្រប់កិច្ចប្រជុំសហគមន៍នេសាទប្រព្រឹត្តទៅដោយលក្ខណៈប្រជាធិបតេយ្យ មានរបៀប រៀប រយនិង គ្មានការរំខាន ។

ប្រធានអង្គប្រជុំ អាចបណ្តេញសមាជិកអង្គប្រជុំណាម្នាក់ចេញពីកិច្ចប្រជុំបានក្នុងករណីដែលសមាជិកនោះធ្វើឱ្យខូចសណ្តាប់ធ្នាប់អង្គប្រជុំ ។

**ប្រការ ១៧ .-**

ការសម្រេចលើបញ្ហាណាមួយរបស់សហគមន៍ដូចមានចែងខាងក្រោមនេះគឺត្រូវអនុម័តដោយកិច្ចប្រជុំរបស់គណៈកម្មការសហគមន៍នេសាទដោយមានសម្លេងគាំទ្រយ៉ាងតិចលើសពីពាក់កណ្តាល នៃចំនួនសមាជិកគណៈកម្មការសហគមន៍នេសាទដែលមានវត្តមានក្នុងអង្គប្រជុំ ។ ក្នុងករណីដែលមានសំលេងស្មើគ្នាមតិប្រធានអង្គ ប្រជុំជាឧត្តមានុភាព ÷

- សេចក្តីព្រាងកិច្ចព្រមព្រៀង និងផែនការគ្រប់គ្រងកន្លែងនេសាទសហគមន៍
- សេចក្តីព្រាងគម្រោងថវិកា ចំណូល និងចំណាយក្នុងសហគមន៍នេសាទ
- ការព្យួរសមាជិកភាពរបស់សមាជិកដែលមានកំហុស
- ការទទួលពាក្យសុំចូលជាសមាជិកថ្មី
- ការដាក់ទណ្ឌកម្មតាមបទបញ្ជាផ្ទៃក្នុង ដល់សមាជិកសហគមន៍នេសាទ ។

បន្ទាប់ពីកិច្ចប្រជុំចប់ភ្លាមប្រធានគណៈកម្មការសហគមន៍នេសាទត្រូវចាត់ឱ្យធ្វើការជូនដំណឹងដល់សមាជិកសហគមន៍ នេសាទអំពីសេចក្តីសម្រេចរបស់ខ្លួន ។

សេចក្តីសម្រេចនៃអង្គប្រជុំរបស់គណៈកម្មការសហគមន៍នេសាទត្រូវបិទផ្សាយជាសាធារណៈនៅទីស្នាក់ការសហគមន៍  
នេសាទឬសាលារៀនស្នាក់ក្នុងរយៈពេល ៧ថ្ងៃយ៉ាងយូររហូតដល់ ពីការ ប្រជុំ ។

### **ជំពូកទី ៧**

### **មហាសន្និបាតសហគមន៍នេសាទ**

#### **ប្រការ ១៨.-**

មហាសន្និបាតសហគមន៍នេសាទជាអង្គប្រជុំកំពូល ដើម្បីធ្វើការអនុម័តនិងធ្វើសេចក្តីសម្រេចទាំងឡាយ  
ក្នុងនាមសហគមន៍នេសាទ ។ មហាសន្និបាតកំណើតដំបូងរបស់សហគមន៍នេសាទត្រូវប្រារព្ធធ្វើឡើងបន្ទាប់ពីក្រុម  
ស្ថាបនិកបានរៀបចំរូងរាល់ នូវ កិច្ចការ ទាំងឡាយដែលពាក់ព័ន្ធនឹងដំណើរការមហាសន្និបាត ។

ការកោះប្រជុំមហាសន្និបាតកំណើតដំបូងរបស់សហគមន៍នេសាទធ្វើឡើងដោយក្រុមប្រឹក្សាឃុំសង្កាត់ដោយ  
មានការជួយសម្របសម្រួលពីសមត្ថកិច្ចរដ្ឋបាលជលផលតាមការស្នើសុំរបស់ក្រុមស្ថាបនិកហើយត្រូវមានការ ចូលរួម  
ពីសមាជិកដែលបានដាក់ ពាក្យ ស្នើសុំរួចមកហើយ ។

មហាសន្និបាតកំណើតដំបូងរបស់សហគមន៍នេសាទ អនុម័តនូវសេចក្តីសម្រេច និងកិច្ចការសំខាន់ដូចខាង ក្រោម +

- អ្នកដែលដាក់ពាក្យសុំចូលជាសមាជិកសហគមន៍នេសាទ
- ឈ្មោះសហគមន៍នេសាទ
- លក្ខន្តិកៈ និងបទបញ្ជាផ្ទៃក្នុងសហគមន៍នេសាទ
- ការបោះឆ្នោតជ្រើសរើសគណៈកម្មការសហគមន៍នេសាទ ។

#### **ប្រការ ១៩.-**

មហាសន្និបាតសាមញ្ញត្រូវរៀបចំឡើង ១ ឆ្នាំម្តងដើម្បីសរុបលទ្ធផលការងារប្រចាំឆ្នាំនិងអនុម័តនូវកិច្ចការ  
សំខាន់ៗរបស់សហគមន៍នេសាទ ។ ក្នុងករណីចាំបាច់សហគមន៍អាចរៀបចំមហាសន្និបាតវិសាមញ្ញ តាមការស្នើសុំពី  
សមាជិក សហគមន៍ នេសាទចំនួន មួយភាគបី (១/៣) យ៉ាងតិច ។

#### **ប្រការ ២០.-**

គណៈកម្មការសហគមន៍នេសាទអាចអញ្ជើញរដ្ឋបាលជលផល អាជ្ញាធរមូលដ្ឋាន ឬក្រុមប្រឹក្សាឃុំ សង្កាត់ សមត្ថ  
កិច្ចពាក់ព័ន្ធ និងអ្នកគាំទ្រចូលរួមសង្កេតការណ៍ សម្របសម្រួល ឬជាកិត្តិយសក្នុងមហាសន្និបាតសហគមន៍ នេសាទ ។

#### **ប្រការ ២១.-**

លក្ខខណ្ឌនៃដំណើរការមហាសន្និបាតមានដូចខាងក្រោម +

- ត្រូវធ្វើការផ្សព្វផ្សាយសេចក្តីជូនដំណឹងជាសាធារណៈនិងបិទប្រកាសនៅសាលារៀនសង្កាត់និងទីស្នាក់ការសហគមន៍នេសាទ

- ការកោះអញ្ជើញសមាជិកសហគមន៍នេសាទឱ្យចូលរួមមហាសន្និបាតសាមញ្ញត្រូវធ្វើឡើងដប់ (១០) ថ្ងៃយ៉ាងតិចមុនថ្ងៃបើកមហាសន្និបាត និងបី (៣) ថ្ងៃយ៉ាងតិចមុនថ្ងៃមហាសន្និបាតវិសាមញ្ញ

- មហាសន្និបាតសាមញ្ញឬវិសាមញ្ញអាចប្រជុំពិភាក្សាអនុម័តនិងសម្រេចបានលុះត្រាតែមានវត្តមានលើសពីពាក់កណ្តាល នៃចំនួនសមាជិកសហគមន៍នេសាទ

- អង្គប្រជុំមហាសន្និបាតដឹកនាំដោយប្រធានគណៈកម្មការសហគមន៍នេសាទ ឬប្រធានអង្គប្រជុំដែល ជ្រើសរើសដោយការអនុម័តក្នុងចំណោមសមាជិកវត្តមាន

- មហាសន្និបាតត្រូវអនុម័តលេខាត់ត្រា ដើម្បីធ្វើកំណត់ហេតុ សេចក្តីសម្រេច និងបញ្ជីវត្តមាន

- លេខាត់ត្រា និងប្រធានអង្គប្រជុំត្រូវចុះហត្ថលេខាលើកំណត់ហេតុ

- សមាជិកម្នាក់មានសំឡេងតែមួយគត់ ហើយមិនអាចបញ្ជូនមនុស្សមកតំណាងបានទេ

- សេចក្តីសម្រេចរបស់មហាសន្និបាតត្រូវយកសំឡេងលើសពីពាក់កណ្តាលនៃចំនួនសមាជិកដែលមានវត្តមាន ។

**ប្រការ ២២.~**

មហាសន្និបាតអនុម័ត ÷

- សេចក្តីសម្រេចដូចមានចែងក្នុងប្រការ ១៨ កថាខណ្ឌទី ៣ នៃលក្ខន្តិកៈនេះ

- កិច្ចព្រមព្រៀង និងផែនការគ្រប់គ្រងកន្លែងនេសាទសហគមន៍

- តួនាទី ភារកិច្ច និងរចនាសម្ព័ន្ធរបស់គណៈកម្មការសហគមន៍នេសាទ

- ការសុំលាលែង ឬការបណ្តេញចេញពីសមាជិកភាព ឬពីសមាជិកគណៈកម្មការសហគមន៍នេសាទ

- របាយការណ៍ប្រចាំឆ្នាំរបស់គណៈកម្មការសហគមន៍នេសាទ

- គម្រោងចំណូល ចំណាយរបស់សហគមន៍នេសាទ ។

**ជំពូកទី ៨**

**ការបោះឆ្នោតជ្រើសរើសគណៈកម្មការសហគមន៍នេសាទ**

**ប្រការ ២៣.~**

ចំនួនសមាជិកគណៈកម្មការសហគមន៍នេសាទនិងចំនួនបេក្ខជនឈរឈ្មោះត្រូវអនុម័តដោយមហាសន្និបាត ។

**ប្រការ ២៤.~**

កិច្ចដំណើរការបោះឆ្នោតជ្រើសរើសគណៈកម្មការសហគមន៍នេសាទគឺជាភារកិច្ចរបស់គណៈកម្មការរៀបចំការបោះឆ្នោត ដែល អនុម័តដោយមហាសន្និបាត ។ គណៈកម្មការរៀបចំការបោះឆ្នោតមានសមាសភាពពីបី (៣) ទៅ

ប្រាំ (៥) នាក់ ដែល មានប្រធាន អនុប្រធាន និងសមាជិក តាមការកំណត់ជាក់ស្តែងរបស់មហាសន្និបាត និងត្រូវមាន លក្ខណៈ សម្បត្តិគ្រប់គ្រាន់មាន ចំណេះដឹង និងមាន សីលធម៌ល្អ ។ គណៈកម្មការរៀបចំការបោះឆ្នោតត្រូវធ្វើការប្តេជ្ញាចិត្ត បង្ហាញពីភាព ស្មោះត្រង់ ។

**ប្រការ ២៥.-**

គណៈកម្មការរៀបចំការបោះឆ្នោតមានភារកិច្ចដូចខាងក្រោម ÷

- ប្រកាសបេក្ខជនឈរឈ្មោះ
- ណែនាំអំពីនីតិវិធីនៃការបោះឆ្នោត
- បង្ហាញរចនាសម្ព័ន្ធរបស់គណៈកម្មការសហគមន៍នេសាទ
- រាប់សន្លឹកឆ្នោត និងសរុបលទ្ធផលជូនគណៈអធិបតីដើម្បីប្រកាសជូនមហាសន្និបាត
- ភារកិច្ចរបស់គណៈកម្មការរៀបចំការបោះឆ្នោតត្រូវបញ្ចប់ដោយស្វ័យប្រវត្តិ បន្ទាប់ពីការប្រកាសលទ្ធផល បោះឆ្នោតចប់ ជាស្ថាពរ ។

**ប្រការ ២៦.-**

បេក្ខជនដែលទទួលបានសំឡេងឆ្នោតគាំទ្រច្រើនជាងគេបង្អស់គឺជាប្រធានគណៈកម្មការសហគមន៍នេសាទ ។ បេក្ខជនដែលទទួលបានសន្លឹកឆ្នោតបន្តបន្ទាប់ត្រូវទទួលតួនាទីជាអនុប្រធានជាសមាជិកគណៈកម្មការសហគមន៍នេសាទ តាមលំដាប់ លំដោយ ។ ក្នុងករណីបេក្ខជនដែលមានសំឡេងគាំទ្រស្មើគ្នាត្រូវជ្រើសរើសស្ត្រី ឬបោះឆ្នោតរកអ្នកដែល មានសមត្ថភាព ដោយលើកដៃយកមតិ លើសពីពាក់កណ្តាលនៃចំនួនសមាជិកសហគមន៍នេសាទដែលចូលរួម ។

**ជំពូកទី ៩**

**លក្ខខណ្ឌនៃការរំសាយសហគមន៍នេសាទ និង នីតិវិធីដោះស្រាយវិវាទ**

**ប្រការ ២៧.-**

ការរំសាយសហគមន៍នេសាទត្រូវផ្អែកតាម ÷

- សំណើរបស់ខណ្ឌរដ្ឋបាលជលផលនៅពេលដែលពិនិត្យឃើញថាមានការរំលោភធ្ងន់ធ្ងរ លើកិច្ចព្រមព្រៀង កន្លែង នេសាទសហគមន៍
- សេចក្តីសម្រេចមហាសន្និបាត

ក្រោយពីរំសាយសហគមន៍នេសាទទ្រព្យសម្បត្តិរបស់សហគមន៍ត្រូវចាត់ចែងតាមការអនុម័តរបស់មហាសន្និបាត លើក លែងតែដែននេសាទដែលត្រូវប្រគល់ជូនរដ្ឋវិញ ។

**ប្រការ ២៨.~**

ក្នុងករណីមានការតវ៉ាចោទប្រកាន់ថាដំណើរការបោះឆ្នោតជ្រើសរើសគណៈកម្មការសហគមន៍នេសាទមានភាពមិនប្រក្រតីអ្នកតវ៉ាត្រូវបង្ហាញភស្តុតាងឱ្យបានច្បាស់លាស់អំពីភាពមិនប្រក្រតីនោះភ្លាម នៅមុនពេលប្រកាសលទ្ធផលបោះឆ្នោត ដើម្បីទុក លទ្ធភាពជូនមហាសន្និបាតពិនិត្យ និងសម្រេច ។

**ប្រការ ២៩.~**

វិវាទទាំងឡាយនៅក្នុងសហគមន៍នេសាទ ត្រូវដោះស្រាយដូចខាងក្រោម ៖

- គណៈកម្មការសហគមន៍នេសាទត្រូវសម្រុះសម្រួលនិងដោះស្រាយរាល់វិវាទដែលកើតមានឡើងនៅក្នុងសហគមន៍នេសាទរបស់ខ្លួន
- ក្នុងករណីគណៈកម្មការសហគមន៍នេសាទដោះស្រាយវិវាទនោះពុំបានសម្រេចត្រូវបញ្ជូនសំណុំរឿងនោះទៅសមត្ថកិច្ចរដ្ឋបាលជលផលដើម្បីដោះស្រាយទៅតាមឋានានុក្រមដោយមានការចូលរួមពីអាជ្ញាធរមូលដ្ឋាន និងសមត្ថកិច្ច ពាក់ព័ន្ធ តាមការចាំបាច់ ។
- ក្នុងករណីដែលបញ្ហាវិវាទនោះនៅតែមិនអាចដោះស្រាយបានគណៈកម្មការសហគមន៍នេសាទនិងរដ្ឋបាលជលផល ត្រូវ បញ្ជូនសំណុំរឿងទៅតុលាការខេត្ត ក្រុងសាមីដើម្បីដោះស្រាយតាមផ្លូវច្បាប់ ។

**ប្រការ ៣០.~**

សមាជិកសហគមន៍នេសាទរូបណាដែលមិនគោរពតាមលក្ខន្តិកៈសហគមន៍នេសាទនេះត្រូវទទួលទណ្ឌកម្មពីគណៈកម្មការ សហគមន៍នេសាទ ឬមហាសន្និបាតសហគមន៍នេសាទ ទៅតាមកម្រិតនៃទោសកំហុសរបស់ខ្លួន ។

**ជំពូកទី ១០**

**នីតិវិធីនៃការកែប្រែប្រលក្ខន្តិកៈ និងបទបញ្ជាផ្ទៃក្នុងសហគមន៍នេសាទ**

**ប្រការ ៣១.~**

ការកែប្រែលក្ខន្តិកៈនិងបទបញ្ជាផ្ទៃក្នុងសហគមន៍នេសាទត្រូវសម្រេចដោយមហាសន្និបាត ។ការលើកសំណើកែប្រែលក្ខន្តិកៈនិងបទបញ្ជាផ្ទៃក្នុងសហគមន៍នេសាទត្រូវធ្វើឡើងដោយសមាជិកយ៉ាងតិចមួយភាគ បី(១/៣) នៃសមាជិកសហគមន៍នេសាទទាំងអស់ហើយសំណើនេះត្រូវដាក់ជូនគណៈកម្មការសហគមន៍នេសាទមួយខែមុនបើកមហាសន្និបាត ។លក្ខន្តិកៈនិងបទបញ្ជាផ្ទៃក្នុង នេះអាច កែប្រែបាន លុះត្រាតែមានសំឡេងយល់ព្រម លើសពីពាក់ កណ្តាល នៃសមាជិក មហាសន្និបាត សហគមន៍នេសាទ ។

**ជំពូកទី ១១**  
**អវសានប្បញ្ញត្តិ**

**ប្រការ ៣២ :**

លក្ខន្តិកៈសហគមន៍នេសាទនេះ ត្រូវបានអនុម័តដោយមហាសន្និបាតរបស់សហគមន៍នេសាទលើកដំបូងនៅ ថ្ងៃ ទី ២៥ ខែ មេសា ឆ្នាំ ២០០៨ និងចូលជាធរមានចាប់ពីថ្ងៃចុះហត្ថលេខារបស់ប្រធានគណៈកម្មការសហគមន៍នេសាទ ។

ធ្វើនៅ ថ្ងៃទី ១៥ ខែ ៤ ឆ្នាំ ២០០៨

**ប្រធានគណៈកម្មការសហគមន៍នេសាទ**

**ថែរក្សាការបច្ច័យស្រី**

  
ឈ.ស សា.ស

ព្រះរាជាណាចក្រកម្ពុជា  
ជាតិ សាសនា ព្រះមហាក្សត្រ

---

**បទបញ្ជាផ្ទៃក្នុងសហគមន៍នេសាទ**

- ឈ្មោះសហគមន៍នេសាទ : វិថីរក្សាការពារមច្ឆាដងស្ទឹង  
ភូមិ : ឈូក ផ្កាដូង រួមវិញ  
ឃុំ : ឈូក  
ស្រុក : ប្រថង្គារ  
ខេត្ត : កំពង់ចាម



**បទបញ្ជាផ្ទៃក្នុងសហគមន៍នេសាទ**

ដើម្បីធានាការគ្រប់គ្រងសហគមន៍នេសាទ ឱ្យប្រព្រឹត្តទៅមានប្រសិទ្ធភាព និងមានរបៀបរៀបរយល្អ សហគមន៍នេសាទថែរក្សាការពារមច្ឆាដងស្ទឹង សម្រេចដាក់ចេញនូវបទបញ្ជាផ្ទៃក្នុងដូចខាងក្រោម ÷

**ប្រការ ១.-**

គណៈកម្មការ និង សមាជិកសហគមន៍នេសាទគ្រប់រូបត្រូវមានការស្មោះត្រង់ សាមគ្គីភាពផ្ទៃក្នុង ជួយស្ថាបនាព្រមទាំង ចូលរួម រៀនសូត្របច្ចេកទេសផ្សេងៗ សម្រាប់បម្រើឱ្យការរីកចម្រើនរបស់សហគមន៍នេសាទ ។

**ប្រការ ២.-**

គណៈកម្មការ សមាជិកសហគមន៍នេសាទ ឬបុគ្គលណាដែលបានកេងប្រវ័ញ្ចធ្វើឱ្យខូចខាត ឬបាត់បង់ទ្រព្យសម្បត្តិ និងផល ប្រយោជន៍សហគមន៍នេសាទត្រូវទទួលទណ្ឌកម្មដូចខាងក្រោមនេះ ÷

-ចំពោះសមាជិកសហគមន៍នេសាទ ឬបុគ្គលដទៃទៀតត្រូវសង ឬទូទាត់ទៅតាមទំហំនៃការខូចខាតជាក់ស្តែងតាមការ សម្រេចរបស់អង្គប្រជុំគណៈកម្មការសហគមន៍នេសាទ ។ក្នុងករណីមិនព្រមសងត្រូវដាក់ជូនមហា សន្និបាតសម្រេច ។

-ចំពោះគណៈកម្មការសហគមន៍នេសាទត្រូវសង ឬទូទាត់សងការខូចខាតតាមការសម្រេចរបស់មហាសន្និបាតប្រសិនបើសីតិវិធីខាងលើនេះនៅតែមិនអាចដោះស្រាយបាន គឺត្រូវអនុវត្តតាមផ្លូវច្បាប់ និងបទបញ្ជាជាធរមាន ។

**ប្រការ ៣ .-**

សមាជិកសហគមន៍នេសាទគ្រប់រូប ត្រូវតែចូលរួមមហាសន្និបាត និងរាល់កិច្ចប្រជុំរបស់សហគមន៍នេសាទ តាមការកោះអញ្ជើញ របស់ប្រធានគណៈកម្មការសហគមន៍នេសាទ ។ក្នុងករណីដែលសមាជិកសហគមន៍ណាមិនបានមកចូលរួម ប្រជុំចំនួន ៣ ដងជាប់ៗ គ្នា ដោយគ្មានមូលហេតុច្បាស់លាស់ ត្រូវទទួលការ ណែនាំពីគណៈកម្មការសហគមន៍នេសាទ ។

ករណីនៅតែមិនរាងចាលគណៈកម្មការត្រូវធ្វើសំណើទៅមហាសន្និបាតសម្រេចដើម្បីបញ្ឈប់ពីសមាជិក ភាព ។

**ប្រការ ៤.-**

សិទ្ធិដាក់ទណ្ឌកម្ម ÷

- ក-គណៈកម្មការសហគមន៍នេសាទ
- អប់រំណែនាំលើកទី ១ លើកទី ២ និងលើកទី ៣
- ព្រមានផ្ទាល់មាត់ ឬជាលាយលក្ខណ៍អក្សរ
- ព្យួរសមាជិកភាពរបស់សមាជិកសហគមន៍នេសាទ

- បញ្ជូនបញ្ហាទំនាស់ទៅមហាសន្និបាតសម្រេច
- ផ្អាកការនេសាទ ធ្វើកិច្ចសន្យាបញ្ឈប់ការនេសាទ និងរាយការណ៍ជាបន្ទាន់ទៅសមត្ថកិច្ចរដ្ឋបាលជលផល ចំពោះការនេសាទលើសទំហំ ចំនួន និងខុសប្រភេទ ពេលវេលា ទីតាំងតាមការកំណត់នៅក្នុងផែនការគ្រប់គ្រង និង កិច្ចព្រមព្រៀងនៅក្នុងកន្លែង នេសាទសហគមន៍ ។

**ខ-មហាសន្និបាត+**

- អនុម័តការបណ្តេញចេញដូចមានចែងក្នុងប្រការ ៧ នៃលក្ខន្តិកៈសហគមន៍នេសាទ
- សម្រេចលើសំណងការខូចខាតទ្រព្យសម្បត្តិសហគមន៍នេសាទ
- សម្រេចដាក់ទណ្ឌកម្មដល់គណៈកម្មការ
- ដាក់ទណ្ឌកម្មដល់សមាជិក ឬបុគ្គលដទៃដែលគណៈកម្មការមិនអាចដោះស្រាយបាន ។

**ប្រការ ៥.-**

សមាជិកសហគមន៍នេសាទគ្រប់រូបត្រូវរាយការណ៍ជូនគណៈកម្មការសហគមន៍នេសាទអំពីសំភារៈ ឧបករណ៍នេសាទដែល គ្រួសារនីមួយៗប្រើប្រាស់នៅក្នុងកន្លែងនេសាទសហគមន៍ ។

**ប្រការ ៦.-**

-សមាជិកសហគមន៍នេសាទអាចប្រើប្រាស់ឧបករណ៍នេសាទជាលក្ខណៈគ្រួសារនៅក្នុងរដូវបើកនេសាទដូចមានចែងខាងក្រោម+

- មងប្រវែងមិនលើស : ២០០ម៉ែត្រ
- សន្ទុចរនងចំនួនមិនលើស : ១០០ផ្ទៃ
- សំណាញ់ក្រឡាចាប់ពីពីរសង្កីម៉ែត្រ (២.៥ស.ម) និងប្រវែងមិនលើសពី ៦ ម៉ែត្រ
- ថ្នងទំហំមាត់មិនលើស : ០២ម៉ែត្រ
- លាន់ចំនួនមិនលើសពី : ៣០គ្រឿង
- លបចំនួន : ១០គ្រឿងមុខបន្ទាត់ផ្ចិតប្រវែង ៥០សង្កីម៉ែត្រ និងបណ្តោយប្រវែង១ម៉ែត្រ (គ្មានព្រួល)
- សែយីនចំនួន : ០៤គ្រឿងមុខបន្ទាត់ផ្ចិតប្រវែង៦០សង្កីម៉ែត្រ

និងបណ្តោយប្រវែង១.២ម៉ែត្រ

- លបកញ្ចុះ : ០៨ គ្រឿងមុខបន្ទាត់ផ្ចិតប្រវែង០.៦ម៉ែត្រ និងបណ្តោយប្រវែង១.៥ម៉ែត្រ (ក្នុងលប០១គ្រឿងប្រើប្រាស់ព្រួលរួមផ្សំប្រវែង០៤ម៉ែត្រ)
- ហ្នឹងចំនួន : ១០ គ្រឿង

- តុមចំនួន : ១០ គ្រឿង
- សន្ទុចរង : ១០០ ផ្ទៃ
- សន្ទុចបង្កែ : ៥០ ផ្ទៃ
- សន្ទុចផ្ទៃមួយ : :

**ប្រការ ៧.-**

សមាជិកសហគមន៍នេសាទដែល ÷

- ប្រព្រឹត្ត ផ្ទុយ ឬរារាំងមិនឱ្យសមាជិកដទៃអនុវត្តសិទ្ធិ និងកាតព្វកិច្ចដូចក្នុងប្រការ ៥ នៃលក្ខន្តិកៈត្រូវព្យួរសមាជិកភាពដោយគណៈកម្មការសហគមន៍នេសាទ ឬបណ្តេញចេញពីសមាជិកភាពដោយមហាសន្និបាត
- មិនចូលរួមថែរក្សាការពារធនធានជលផល ឬ មិនរាយការណ៍អំពីសកម្មភាពបទល្មើសជលផលត្រូវព្រមានដោយ គណៈកម្មការសហគមន៍នេសាទ
- ប្រើប្រាស់ឧបករណ៍ហាមឃាត់ ធ្វើនេសាទខុសច្បាប់ កាប់ឆ្ការរានព្រៃលិចទឹក ត្រូវទទួលការផ្តន្ទាទោសតាមច្បាប់ស្តីពីជលផល
- ធ្វើនេសាទក្នុងកន្លែងអភិរក្សរបស់សហគមន៍នេសាទ ត្រូវផ្អាកការនេសាទ ហើយធ្វើកិច្ចសន្យាបញ្ឈប់ការនេសាទ និង រាយការណ៍ជាបន្ទាន់ទៅអាជ្ញាធរមូលដ្ឋាន និងរដ្ឋបាលជលផលមានសមត្ថកិច្ច
- អនុវត្តផ្ទុយនឹងបទបញ្ញត្តិច្បាប់ លក្ខន្តិកៈ បទបញ្ជាផ្ទៃក្នុង កិច្ចព្រមព្រៀង ឬផែនការគ្រប់គ្រងកន្លែងនេសាទសហគមន៍ ត្រូវផ្អាកការនេសាទ ទទួលការព្រមានជាលាយលក្ខណ៍អក្សរ ធ្វើកិច្ចសន្យាបញ្ឈប់ការនេសាទ និងរាយការណ៍ជាបន្ទាន់ជូន ទៅរដ្ឋបាលជលផលមានសមត្ថកិច្ចដើម្បីដោះស្រាយតាមច្បាប់ ។

**ប្រការ ៨.-**

ចំពោះអ្នកប្រើប្រាស់ធនធានជលផលដែលមិនមែនជាសមាជិកសហគមន៍នេសាទអាចមានសិទ្ធិចេញចូលនិងនេសាទក្នុង កន្លែងនេសាទសហគមន៍ប៉ុន្តែត្រូវជូនព័ត៌មានដល់គណៈកម្មការសហគមន៍នេសាទហើយធ្វើកិច្ចសន្យា និង គោរពកិច្ចប្រមព្រៀងកន្លែងនេសាទសហគមន៍លក្ខន្តិកៈ បទបញ្ជាផ្ទៃក្នុង និងផែនការគ្រប់គ្រងកន្លែងនេសាទសហគមន៍ ។

ក្នុងករណីដែលអ្នកប្រើប្រាស់ធនធានជលផលដែលមិនមែនជាសមាជិកសហគមន៍នេសាទ មិនបានគោរពតាមប្រការនេះ គណៈកម្មការសហគមន៍នេសាទមានសិទ្ធិបញ្ឈប់សកម្មភាពនេសាទរបស់ជននោះ ហើយធ្វើការអប់រំណែនាំ ។


**ប្រការ ៩.-**

បទបញ្ជាផ្ទៃក្នុងសហគមន៍នេសាទនេះ ត្រូវបានអនុម័តដោយមហាសន្និបាតរបស់សហគមន៍នេសាទ លើកដំបូង  
នៅថ្ងៃទី ២៥ ខែ.មេសា ឆ្នាំ២០០៨ និងចូលជាធរមានចាប់ពីថ្ងៃចុះហត្ថលេខា ដោយគណៈកម្មការសហគមន៍នេសាទ ។

ធ្វើនៅថ្ងៃទី.១៥...ខែ...៤.....ឆ្នាំ ២០០៨

**ប្រធានគណៈកម្មការសហគមន៍នេសាទ**

**ថែរក្សាការពារមច្ឆាជនស្ទឹង**



ស៊ិន ស្រីសុខ

ព្រះរាជាណាចក្រកម្ពុជា  
ជាតិ សាសនា ព្រះមហាក្សត្រ

---

**សេចក្តីថ្លែងការណ៍**  
**នៃការបង្កើតសហគមន៍នេសាទ**

ឈ្មោះសហគមន៍នេសាទ : ថែរក្សាការពារមច្ឆាដងស្ទឹង  
ភូមិ : ឈូក ផ្តាដូង រួមវិញ  
ឃុំ : ឈូក  
ស្រុក : ព្រៃចន្ទារ  
ខេត្ត : កំពង់ចាម

**សេចក្តីផ្តើមការងារ**

សហគមន៍នេសាទថែរក្សាការពារមច្ឆាដងស្ទឹង បានកំកើត និងប្រារព្ធឡើងនៅថ្ងៃទី ០៤ ខែ ធ្នូ ឆ្នាំ២០០៤ ដោយមានការសម្របសម្រួលពីមន្ត្រីខណ្ឌរដ្ឋបាលជលផលកំពង់ចាម និងមានការឧបត្ថម្ភគាំទ្រពីអង្គការវិជ្ជាជីវៈ ។ មកដល់ឆ្នាំ ២០០៨ មានការឧបត្ថម្ភគាំទ្រពីការិយាល័យអភិវឌ្ឍន៍សហគមន៍នេសាទនៃរដ្ឋបាលជលផលសហការជាមួយ ខណ្ឌរដ្ឋបាលជលផល កំពង់ចាម បានជួយធ្វើការរៀបចំពង្រឹងបន្ត ។

យើងខ្ញុំជំនុំជំរះកម្មការសហគមន៍នេសាទថែរក្សាការពារមច្ឆាដងស្ទឹង សូមគោរពនិងជំរាបជូនលោកនាយខណ្ឌ រដ្ឋបាលជលផលកំពង់ចាម មេត្តាជ្រាបថា :

ក្រោយពីការកែទម្រង់វិស័យជលផលរបស់រាជរដ្ឋាភិបាល នៃព្រះរាជាណាចក្រកម្ពុជា ដែលបានកាត់ និងលុបផ្តែ ឡូត៍នេសាទមួយចំនួននៅក្នុងឆ្នាំ២០០១ ដើម្បីពង្រីកដែននេសាទជូនប្រជាពលរដ្ឋក្នុងការធ្វើនេសាទជាលក្ខណៈគ្រួសារ សំរាប់ ផ្គត់ផ្គង់ជីវភាពរស់ និងកាត់បន្ថយភាពក្រីក្រក្នុងប្រទេស និងឱ្យមានការគ្រប់គ្រងដែននេសាទតាមរយៈបង្កើត ជាសហគមន៍នេសាទ ។ ទន្ទឹមនឹងនោះ នៅក្នុងសហគមន៍យើងខ្ញុំ ដែននេសាទដែលរដ្ឋបានកាត់ចេញពីឡូត៍នេសាទ ក៏មានភាពអនាធិបតេយ្យក្នុងការនេសាទលើសច្បាប់ ដូចជាប្រើប្រាស់ឧបករណ៍ធំៗ ស្បែកមុង ដាក់សម្រុះ និងការ កាប់បំផ្លាញព្រៃលិចទឹក ធ្វើឱ្យធនធានជលផលមានភាពមហន្តរាយយ៉ាងធ្ងន់ធ្ងរ ។

ដើម្បីឆ្លើយតបទៅតាមគោលនយោបាយកែទម្រង់វិស័យជលផលឆ្នាំ២០០០ របស់រាជរដ្ឋាភិបាល នៃព្រះរាជា ណាចក្រកម្ពុជា និងមានគោលបំណងចូលរួមគ្រប់គ្រងក្នុងកិច្ចការពារ ថែរក្សា អភិរក្ស អភិវឌ្ឍន៍ និងប្រើប្រាស់ធនធាន ជលផលនៅក្នុងសហគមន៍ឱ្យមាននិរន្តរភាព នៅដើមឆ្នាំ២០០៤ប្រជាពលរដ្ឋក្នុងសហគមន៍បានមូលមតិគ្នាសុំបង្កើត ជាសហគមន៍នេសាទ ហើយបានកំកើត និងប្រារព្ធឡើងនៅថ្ងៃទី ០៤ ខែ ធ្នូ ឆ្នាំ២០០៤ ។

**១. លទ្ធផលនៃការរៀបចំបង្កើតសហគមន៍នេសាទ :**

ដោយមានការសម្របសម្រួលពីមន្ត្រីជំនាញនិងអាជ្ញាធរមូលដ្ឋានសហគមន៍នេសាទថែរក្សាការពារមច្ឆាដងស្ទឹង បានចងក្រងឯកសារគ្រប់គ្រាន់សំរាប់ចុះកិច្ចព្រមព្រៀងកន្លែងនេសាទសហគមន៍ជាមួយខណ្ឌរដ្ឋបាលជលផល កំពង់ចាម ដោយផ្អែកតាមជំពូកទី ៦ ក្នុងមាត្រាទី២៤ នៃអនុក្រឹត្យ លេខ ២៥ អនក្រ.បក ចុះថ្ងៃទី ២០ ខែមីនា ឆ្នាំ២០០៧ ស្តីពីការគ្រប់គ្រង សហគមន៍នេសាទ របស់រាជរដ្ឋាភិបាលនៃព្រះរាជាណាចក្រកម្ពុជា រួមមាន :

- លក្ខន្តិកៈ បទបញ្ជាផ្ទៃក្នុងរបស់សហគមន៍នេសាទ
- រចនាសម្ព័ន្ធរបស់សហគមន៍នេសាទ
- បញ្ជីឈ្មោះគណៈកម្មការ និងសមាជិកសហគមន៍នេសាទ
- រចនាសម្ព័ន្ធ និងសេចក្តីកំណត់តួនាទី ភារកិច្ច របស់ថ្នាក់ដឹកនាំ ផ្នែក ក្រុមរបស់សហគមន៍នេសាទ
- ផែនទីកន្លែងនេសាទសហគមន៍

**២. លទ្ធផលនៃការពង្រឹងសហគមន៍នេសាទ :**

សហគមន៍នេសាទថែរក្សាការពារមច្ឆាដងស្ទឹងទទួលការណែនាំ និងចំណេះដឹងពីមន្ត្រីជលផល ដែលបានធ្វើការ សម្របសម្រួលពង្រឹង រួមមាន :

- ផ្សព្វផ្សាយច្បាប់ ស្តីពី ជលផល និងអនុក្រឹត្យ ស្តីពីការគ្រប់គ្រងសហគមន៍នេសាទ ដល់ប្រជាពលរដ្ឋក្នុង

- សហគមន៍ និងបណ្តុះបណ្តាលដល់គណៈកម្មការ និងក្រុមល្បាតសហគមន៍នេសាទ ។
- បណ្តុះបណ្តាលប្រកាសស្តីពីគោលការណ៍ណែនាំអំពីសហគមន៍នេសាទ
- បណ្តុះបណ្តាល ស្តីពីជំនាញការងារសម្របសម្រួល
- បណ្តុះបណ្តាល ស្តីពីការងារសរសេររបាយការណ៍ និងកំណត់ហេតុ
- បណ្តុះបណ្តាល ស្តីពីការងារគ្រប់គ្រង សហគមន៍
- ប្រជុំផ្តល់អនុសាស្ត្រលើការងារយាមល្បាត និងទប់ស្កាត់បទល្មើសនេសាទ
- ប្រជុំផ្តល់អនុសាស្ត្រលើការងារទំនាក់ទំនងជាមួយអាជ្ញាធរមូលដ្ឋាន និងសមត្ថកិច្ចជលផល ដើម្បីចូលរួមសហការ លើការងារគ្រប់គ្រង ថែរក្សា ការពារធនធានជលផល ។
- ជួយផ្តល់យោបល់ក្នុងការដោះស្រាយបញ្ហាដែលកើតមាននៅក្នុងសហគមន៍នេសាទ ។

**៣. លទ្ធផលនៃការគ្រប់គ្រងធនធានជលផលនៅក្នុងកន្លែងនេសាទសហគមន៍ :**

ដោយមានកិច្ចសហការល្អ ជាមួយអាជ្ញាធរមូលដ្ឋាន សមត្ថកិច្ចជលផល និង មានការចូលរួមពីប្រជាពលរដ្ឋសហគមន៍នេសាទថែរក្សាការពារមច្ឆាដងស្ទឹងបានមានសកម្មភាពក្នុងការគ្រប់គ្រង ថែរក្សា ការពារ អភិរក្ស អភិវឌ្ឍន៍ធនធានជលផល មានការរីកចំរើនជាលំដាប់ ដូចជា ផលត្រីកើនឡើង និងព្រៃលិចទឹកមានការលូតលាស់ពីមួយឆ្នាំទៅមួយឆ្នាំ គួរឱ្យកត់សំគាល់ នេះដោយសារប្រជាពលរដ្ឋក្នុងសហគមន៍មានការយល់ដឹងអំពីសារៈសំខាន់ នៃធនធានជលផល និងទប់ស្កាត់បាន នូវការធ្វើនេសាទល្មើសច្បាប់ក្នុងសហគមន៍ ជាពិសេសបានលុបបំបាត់ទាំងស្រុងនូវឧបករណ៍ ស្បែកមុងគ្រប់ប្រភេទ ។

**៤. ការប្តេជ្ញាចិត្ត :**

យើងខ្ញុំគណៈកម្មការសហគមន៍នេសាទថែរក្សាការពារមច្ឆាដងស្ទឹងសូមធ្វើការប្តេជ្ញាចិត្ត និងសន្យាថា នឹងដឹកនាំការគ្រប់គ្រងធនធានជលផលក្នុងកន្លែងនេសាទសហគមន៍ អនុវត្តទៅតាមលក្ខន្តិកៈ បទបញ្ជាផ្ទៃក្នុងសហគមន៍នេសាទកិច្ចព្រមព្រៀងកន្លែងនេសាទសហគមន៍ ច្បាប់ស្តីពីជលផល និងលិខិតបទដ្ឋាននានា ដែលទាក់ទងទៅនឹងវិស័យជលផល និង អនុវត្តតាមគោលនយោបាយរបស់រាជរដ្ឋាភិបាលនៃព្រះរាជាណាចក្រកម្ពុជា ដើម្បីចូលរួមកាត់បន្ថយភាពក្រីក្រ ។

យើងខ្ញុំសូមទទួលខុសត្រូវទាំងស្រុងចំពោះមុខច្បាប់ នូវរាល់កំហុសឆ្គង នៃការអនុវត្តផ្ទុយពីបទប្បញ្ញត្តិទាំងឡាយដែលមានចែងក្នុងកិច្ចព្រមព្រៀង ។

សូមលោកនាយ មេត្តាទទួលនូវសេចក្តីគោរពដ៏ខ្ពង់ខ្ពស់ពីយើងខ្ញុំ ។

ធ្វើនៅថ្ងៃទី...១៩.....ខែ...០៦.....ឆ្នាំ២០០៩

**ប្រធានគណៈកម្មការសហគមន៍នេសាទ  
ថែរក្សាការពារមច្ឆាដងស្ទឹង**

  
សាវ សិស្ស

ព្រះរាជាណាចក្រកម្ពុជា  
ជាតិ សាសនា ព្រះមហាក្សត្រ

**ឯកសារផ្សេងៗ**

- ឈ្មោះសហគមន៍នេសាទ : ថែរក្សាការពារមច្ឆាដងស្ទឹង
- ភូមិ : ឈូក ផ្កាដូង រួមវិញ
- ឃុំ : ឈូក
- ស្រុក : ក្រូចឆ្មារ
- ខេត្ត : កំពង់ចាម



**ព្រះរាជាណាចក្រកម្ពុជា**  
**ជាតិ សាសនា ព្រះមហាក្សត្រ**

**ប្រធានគណៈកម្មការសហគមន៍នេសាទថែរក្សាការពារមច្ឆាដងស្ទឹង**

**សូមគោរពជូន**

**លោកនាយឧបនាយករដ្ឋមន្ត្រីក្រសួងកសិកម្ម**

**កម្មវត្ថុ :** សំណើសុំចុះកិច្ចព្រមព្រៀងកន្លែងនេសាទសហគមន៍ថែរក្សាការពារមច្ឆាដងស្ទឹង ។

**យោង :** -អនុក្រឹត្យ លេខ ២៥ អនក្រ.បក ចុះថ្ងៃទី ២០ ខែមីនា ឆ្នាំ២០០៧ ស្តីពីការគ្រប់គ្រងសហគមន៍នេសាទ  
របស់រាជរដ្ឋាភិបាលកម្ពុជា ។

-សេចក្តីសម្រេចរបស់មហាសន្និបាតសហគមន៍នេសាទ ថែរក្សាការពារមច្ឆាដងស្ទឹង ដែលបានប្រារព្ធឡើងនៅ  
ថ្ងៃទី ០៤ ខែ ធ្នូ ឆ្នាំ២០០៤ ។

សេចក្តីដូចមានចែងក្នុងកម្មវត្ថុ និងយោងខាងលើ ខ្ញុំសូមជំរាបលោកនាយឧបនាយករដ្ឋមន្ត្រីក្រសួងកសិកម្ម  
នេសាទថែរក្សាការពារមច្ឆាដងស្ទឹង បានរៀបចំបង្កើតនៅដើមឆ្នាំ២០០៤ ផ្អែកតាមគោលនយោបាយកែទម្រង់វិស័យ  
ជលផល នៅឆ្នាំ ២០០០ របស់រាជរដ្ឋាភិបាលកម្ពុជា និងនៅឆ្នាំ២០០១ បានកាត់ និងលុប ផ្ទៃឡូត៍នេសាទមួយចំនួន  
ជូនប្រជាពលរដ្ឋ ដើម្បីលើស្វយជីវភាពរស់នៅរបស់ប្រជាពលរដ្ឋលើមុខរបរនេសាទជាលក្ខណៈគ្រួសារ តាមរយៈបង្កើត  
ជាសហគមន៍នេសាទ និងឱ្យប្រជាពលរដ្ឋមានសិទ្ធិគ្រប់គ្រងកន្លែងនេសាទគ្រួសារ កន្លែងនេសាទបំរុង និងកន្លែង  
នេសាទដែលរាជរដ្ឋាភិបាល បានកាត់-លុបចេញពីផ្ទៃឡូត៍នេសាទ ដើម្បីចូលរួមថែរក្សា ការពារ អភិរក្ស អភិវឌ្ឍន៍ និង  
ប្រើប្រាស់ធនធានជលផលឱ្យមាននិរន្តរភាព ។ ទន្ទឹមនឹងនោះ ប្រជាពលរដ្ឋមានការយល់ដឹងអំពីគោលនយោបាយ  
របស់រាជរដ្ឋាភិបាល និងអំពីសារៈសំខាន់នៃធនធានជលផល ធ្វើឱ្យសហគមន៍នេសាទថែរក្សាការពារមច្ឆាដងស្ទឹង បាន  
ប្រារព្ធឡើង នៅថ្ងៃទី០៤ ខែធ្នូ ឆ្នាំ២០០៤ ដោយមានមន្ត្រីឧបនាយករដ្ឋមន្ត្រីក្រសួងកសិកម្ម រុក្ខាប្រមាញ់ និងនេសាទ  
ជាអ្នកសម្របសម្រួល ឧបត្ថម្ភគាំទ្រដោយអង្គការវិជ្ជាជីវៈ ។ ដល់ឆ្នាំ២០០៨ ក្រោយពីមានអនុក្រឹត្យ ស្តីពីការគ្រប់  
គ្រងសហគមន៍នេសាទ លេខ ២៥ អនក្រ.បក ចុះថ្ងៃទី២០ ខែមីនា ឆ្នាំ២០០៧ របស់រាជរដ្ឋាភិបាលកម្ពុជា សហគមន៍  
នេសាទថែរក្សាការពារមច្ឆាដងស្ទឹង មានមន្ត្រីឧបនាយករដ្ឋមន្ត្រីក្រសួងកសិកម្ម រុក្ខាប្រមាញ់ និងនេសាទ ឧបត្ថម្ភគាំទ្រ  
ដោយគំរោងរដ្ឋបាលជលផល បានរៀបចំពង្រឹងបន្ត ធ្វើឱ្យសហគមន៍នេសាទថែរក្សាការពារមច្ឆាដងស្ទឹងមានដំណើរ  
ការល្អ ក្នុងការគ្រប់គ្រង ថែរក្សា ការពារ អភិរក្ស និងអភិវឌ្ឍន៍ ធនធានជល ផលមានការកើនឡើងជាលំដាប់ និង  
បានរៀបចំឯកសារពាក់ព័ន្ធ ក្នុងការចុះបញ្ជីឈ្មោះសហគមន៍នេសាទគ្រប់គ្រាន់ទៅយោមប្រកាសលេខ៣១៦ ប្រក.កសក  
ចុះថ្ងៃទី ១៣ ខែ កក្កដា ឆ្នាំ២០០៧ ស្តីពីគោលការណ៍ណែនាំ អំពីសហគមន៍នេសាទ របស់ក្រសួងកសិកម្ម រុក្ខាប្រមាញ់  
និងនេសាទ ផងដែរ ។

ដើម្បីឱ្យមានកន្លែងនេសាទសំរាប់គ្រប់គ្រងច្បាស់លាស់ និងមានសិទ្ធិគ្រប់គ្រាន់ក្នុងការគ្រប់គ្រង ថែរក្សា  
ការពារ អភិរក្ស អភិវឌ្ឍន៍ និងប្រើប្រាស់ធនធានជលផលមាននិរន្តរភាព និងឈានដល់ការចុះបញ្ជីឈ្មោះសហគមន៍

នេសាទ ឱ្យមានការទទួលស្គាល់ជាផ្លូវការពីក្រសួងកសិកម្មរុក្ខាប្រមាញ់ និងនេសាទ សហគមន៍នេសាទថែរក្សាការពារ មច្ឆាដងស្ទឹង សំណើសុំចុះកិច្ចព្រមព្រៀងកន្លែងនេសាទសហគមន៍ ជាមួយខណ្ឌរដ្ឋបាលជលផលកំពង់ចាម ។

**ជូនភ្ជាប់មកជាមួយនូវ :**

- ១-សេចក្តីថ្លែងការ នៃការបង្កើតសហគមន៍នេសាទថែរក្សាការពារមច្ឆាដងស្ទឹង
- ២-កិច្ចព្រមព្រៀងកន្លែងនេសាទសហគមន៍ថែរក្សាការពារមច្ឆាដងស្ទឹង
- ៣-លក្ខន្តិកៈសហគមន៍នេសាទ
- ៤-បទបញ្ជាផ្ទៃក្នុងសហគមន៍នេសាទ
- ៥-បញ្ជីឈ្មោះគណៈកម្មការសហគមន៍នេសាទ
- ៦-រចនាសម្ព័ន្ធ និងសេចក្តីកំណត់តួនាទី ភារកិច្ច របស់ថ្នាក់ដឹកនាំ ផ្នែក ក្រុមរបស់សហគមន៍នេសាទ
- ៧-បញ្ជីឈ្មោះសមាជិកសហគមន៍នេសាទ
- ៨-ផែនទីកន្លែងនេសាទសហគមន៍ថែរក្សាការពារមច្ឆាដងស្ទឹង

អាស្រ័យដូចបានជំរាបជូន និងសំណើខាងលើ សូមលោកនាយខណ្ឌរដ្ឋបាលជលផលកំពង់ចាម មេត្តា ពិនិត្យ និងសម្រេចដោយក្តីអនុគ្រោះ ។

ធ្វើនៅថ្ងៃទី...19...ខែ...06...ឆ្នាំ២០០៩...

**ប្រធានគណៈកម្មការសហគមន៍នេសាទ  
ថែរក្សាការពារមច្ឆាដងស្ទឹង**

  
ឆាន់ សារ៉ុន