

ព្រះរាជាណាចក្រកម្ពុជា
ជាតិ សាសនា ព្រះមហាក្សត្រ

ផែនការប្រើប្រាស់ដីនៅក្នុង ឃុំអង្គោល

ឆ្នាំ ២០១០-២០២២

ស្រុក ជំណាក់ចង្កើរ ខេត្ត កែប



រៀបចំដោយ: គណៈកម្មាធិការផែនការ និងថវិកា/ក្រុមប្រឹក្សាឃុំ/សង្កាត់

គាំទ្រដោយ: ក្រុមសម្របសម្រួលស្រុក និងសម្របសម្រួលផែនការប្រើប្រាស់ដីថ្នាក់ស្រុក

ខែ ធ្នូ ឆ្នាំ ២០០៩

មាតិកា

ការប្តូរថ្នាំ.....	១
សេចក្តីផ្តើម.....	២
ជំពូក១: ព័ត៌មាន និង ទិន្នន័យសម្រាប់ភស្តុតាងនៃការប្រើប្រាស់ដីនៅក្នុងឃុំ.....	៤
១.១ ស្ថានភាពទូទៅ.....	៤
១.១.១ ទីតាំងរដ្ឋបាល.....	៤
១.១.២ ប្រជាសាស្ត្រ.....	៤
១.១.៣ ភាពគ្មានដីធ្លី.....	៥
១.១.៤ ស្ថានភាពសេដ្ឋកិច្ច.....	៥
១.១.៥ ស្ថានភាពអប់រំ និងសិក្សាធិការ.....	៦
១.១.៦ ស្ថានភាពសុខាភិបាល.....	៧
១.១.៦.១ ផ្នែកសុខាភិបាល.....	៧
១.១.៦.២ ការផ្គត់ផ្គង់ទឹកស្អាត.....	៩
១.២ ស្ថានភាពភូមិសាស្ត្រ.....	១០
១.២.១ ទីតាំងភូមិសាស្ត្រ.....	១០
១.២.២ អាកាសធាតុ.....	១០
១.២.៣ ហេដ្ឋារចនាសម្ព័ន្ធតាមនាគមន៍ និងការដឹកជញ្ជូន.....	១១
១.៣ ស្ថានភាពនៃការប្រើប្រាស់ដីបច្ចុប្បន្ន.....	១១
១.៣.១ ស្ថានភាពនៃការប្រើប្រាស់ដី.....	១៦
១.៣.២ ស្ថានភាពនៃការកាន់កាប់គ្រប់គ្រងដី.....	១៦
១.៣.៣ ផលិតកម្មកសិកម្ម.....	១៧
១.៣.៣.១ ធនធានព្រៃឈើ.....	១៧
១.៣.៣.២ ធនធានជលផល.....	១៨
១.៤ ទីផ្សារ និង ខ្សែសង្វាក់ផលិតផល.....	១៩
១.៤.១ ទីផ្សារ និង តម្លៃកសិផល ផល និង អនុផលព្រៃឈើ និងផលនេសាទ.....	១៩
១.៤.២ ខ្សែសង្វាក់ និងចរាចរផលិតផល.....	១៩
១.៤.៣ ឱកាស ឧបសគ្គ.....	១៩
ជំពូក២: ការវិភាគពី ឧបសគ្គ តម្រូវការសំរាប់អនាគត និង សក្តានុពល.....	២១

២.១	តំបន់រសើប.....	២៣
២.២	ការប្រឈម/ឧបសគ្គ.....	២៥
២.៣	កំណត់តម្រូវការនៃការអភិវឌ្ឍ និងគោលដៅយុទ្ធសាស្ត្រឃុំ.....	២៥
២.៤	តម្រូវការសំរាប់អនាគត.....	២៦
២.៤.១	ប្រជាសាស្ត្រ.....	២៦
២.៤.១.១	អត្រាកំណើន.....	២៦
២.៤.១.២	ការធ្វើចំណោលប្រជាសាស្ត្រ.....	២៧
២.៤.២	តម្រូវការដីសំរាប់លំនៅដ្ឋាន.....	២៨
២.៤.៣	តម្រូវការដីកសិកម្ម.....	២៨
២.៤.៤	តម្រូវការដីសំរាប់កិច្ចការពារបរិស្ថាន និងធនធានធម្មជាតិ.....	៣០
២.៤.៥	តម្រូវការដីសំរាប់ ហេដ្ឋារចនាសម្ព័ន្ធសង្គម.....	៣១
២.៤.៥.១	តម្រូវការសាលារៀន.....	៣១
២.៤.៥.២	សេវាកម្មសុខភាព និងផ្គត់ផ្គង់ទឹកស្អាត.....	៣២
២.៤.៥.៣	ផ្នែកវប្បធម៌.....	៣៣
២.៤.៥.៤	ហេដ្ឋារចនាសម្ព័ន្ធតមនាគមន៍ និង ប្រព័ន្ធស្រោចស្រព.....	៣៣
ជំពូក៣:	ផែនការប្រើប្រាស់ដីអនាគត.....	៣៤
៣.១	ស្ថានភាពដី សក្តានុពលដី និងតម្រូវការដី.....	៣៤
៣.១.១	ស្ថានភាពដីទំនេរ និងសក្តានុពល.....	៣៤
៣.១.២	តម្រូវការដីតាមប្រភេទ.....	៣៥
៣.២	ការបែងចែកដីតាមតម្រូវការប្រើប្រាស់.....	៣៧
៣.២.១	បទបញ្ញត្តិលើការប្រើប្រាស់ដី និង អនុសាសន៍.....	៣៧
៣.២.២	ផែនទីប្រើប្រាស់ដីអនាគត.....	៣៩
៣.២.៣	ការបរិយាយការប្រើប្រាស់តាមក្បាលដី.....	៣៩

ការអនុវត្ត

ផែនការប្រើប្រាស់ដីនៅក្នុង ឃុំអង្កោល ស្រុក ដំណាក់ចង្កើរ ខេត្តកែប រយៈពេល១៥ឆ្នាំ ត្រូវបានរៀបចំឡើងដោយក្រុមប្រឹក្សាឃុំអង្កោល និង មានការចូលរួមពីគណៈកម្មការកសាងផែនការនិងថវិកា និងប្រជាពលរដ្ឋ គ្រប់ស្រទាប់សហការពីក្រុមអ្នកសម្របសម្រួលរៀបចំផែនការប្រើប្រាស់ដី ថ្នាក់ស្រុក (D-LUP) ពីក្រុម អ្នកសម្របសម្រួលរៀបចំផែនការប្រើប្រាស់ដី ថ្នាក់ខេត្ត (P-LUP) និងគាំទ្របច្ចេកទេសពីក្រុមការងារសមាស ភាគរៀបចំដែនដី (Land Management Component) របស់អគ្គនាយកដ្ឋានរៀបចំដែនដី និង នគរូបនីយកម្ម នៃក្រសួងរៀបចំដែនដី នគរូបនីយកម្ម និង សំណង់ ក្រោមការជួយឧបត្ថម្ភថវិកាពី អង្គការ DANIDA/DFID-NZaid តាមរយៈស្ថានទូតដាណឺម៉ាកប្រចាំនៅ ក្នុងប្រទេសកម្ពុជា ។

គោលបំណងចម្បងនៃផែនការប្រើប្រាស់ដី នៅក្នុងឃុំអង្កោលនេះ ជាត្រីវិស័យតំរូវទិសដល់ការអភិវឌ្ឍន៍ និងដើម្បីគាំទ្រដល់ដំណើរការកសាងផែនការអភិវឌ្ឍន៍របស់ឃុំទាំងមូលឱ្យចំទិសដៅតំរូវការបញ្ហារបស់ប្រជា ពលរដ្ឋស្របតាមគោលនយោបាយ កាត់បន្ថយភាពក្រីក្រ និងគោលនយោបាយ វិមជ្ឈការ និង វិសហមជ្ឈការ សំដៅពង្រឹងអភិបាលកិច្ចល្អរបស់រាជរដ្ឋាភិបាល ដើម្បីលើកស្ទួយសេដ្ឋកិច្ច និង ជីវភាពរស់នៅរបស់ប្រជា ពលរដ្ឋឱ្យកាន់តែប្រសើរឡើង ។

ក្នុងនាមក្រុមប្រឹក្សា ឃុំអង្កោល សូមថ្លែងអំណរគុណយ៉ាងជ្រាលជ្រៅដល់ គណៈកម្មការកសាងផែនការ ជនបង្គោល ប្រជាពលរដ្ឋ និង អ្នកពាក់ព័ន្ធមួយចំនួន ដែលបានចូលរួមយ៉ាងសកម្មភាពស្រាវជ្រាវ បានលើកឡើងពីបញ្ហា មូលហេតុជាក់ស្តែងនានាដែលបានជួបប្រទះកន្លងមក និង តំរូវការអភិវឌ្ឍន៍ជាពិសេសចំពោះក្រសួងរៀបចំ ដែនដីនគរូបនីយកម្ម និង សំណង់ និងអង្គការ DANIDA/DFID-NZaid តាមរយៈស្ថានទូតដាណឺម៉ាក ប្រចាំនៅក្នុងប្រទេសកម្ពុជាដែលបានផ្តល់ថវិកាជំនួយ សំរាប់ដំណើរការរៀបចំផែនការនេះ សូមថ្លែង អំណរគុណផងដែរដល់ក្រុមការងាររបស់មន្ទីររៀបចំដែនដី នគរូបនីយកម្ម សំណង់ និងសុរិយោដី ខេត្តកែប ដែលបានជួយសម្របសម្រួល ក្នុងការ រៀបចំ ផែនការនេះឱ្យសម្រេចបានជោគជ័យ និងសូមថ្លែងអំណរគុណ ចំពោះការចូលរួមរបស់មន្ទីរពាក់ព័ន្ធនានាជុំវិញខេត្ត ជាពិសេសអង្គភាពរដ្ឋបាលមូលដ្ឋានខេត្ត រដ្ឋបាលព្រៃឈើ មន្ទីរកសិកម្មខេត្ត មន្ទីរបរិស្ថានខេត្ត ។

ក្រុមប្រឹក្សាឃុំអង្កោល ក៏មិនអាចបំភ្លេចបានផងដែរ នូវការជួយឧបត្ថម្ភ គាំទ្រ បង្កាត់បង្ហាញទាំងទ្រឹស្តី និងបច្ចេកទេស អនុវត្តផ្ទាល់លើការងាររៀបចំផែនការប្រើប្រាស់ដី ពីក្រុមអ្នកសម្របសម្រួលរៀបចំផែនការ ប្រើប្រាស់ដីថ្នាក់ខេត្ត (P-LUP) ថ្នាក់ស្រុក (D-LUP) និងក្រុមការងារថ្នាក់ជាតិ របស់សមាសភាគ រៀបចំដែនដី ។

យើងខ្ញុំទាំងអស់គ្នាសង្ឃឹមថាសម្តេច ឯកឧត្តម លោកជំទាវ លោក លោកស្រី អ្នកនាងកញ្ញាទាំងអស់ នឹងបានយល់ដឹងអំពីស្ថានភាព និងតម្រូវការ ព្រមទាំងបញ្ហាប្រឈមទាំងឡាយពាក់ព័ន្ធ នឹងការប្រើប្រាស់ដី ដែលរាំងស្ទះដល់ដំណើរការអភិវឌ្ឍន៍ ឃុំ អង្កោល ហើយផែនការប្រើប្រាស់ដីនេះ នឹងចូលរួមចំណែកអភិវឌ្ឍន៍ មូលដ្ឋានតាមគោលនយោបាយវិមជ្ឈការ និងវិសហមជ្ឈការ របស់រាជរដ្ឋាភិបាល ប្រកបដោយជោគជ័យ ។

ធ្វើនៅ អង្កោល ថ្ងៃទី ២២ ខែ វិច្ឆិកា ឆ្នាំ ២០០៩

 **ប្រឹក្សាឃុំអង្កោល**

ម៉ិ. លីត

សេចក្តីផ្តើម

ឃុំអង្កោលមានទីតាំងសាសាឃុំស្ថិតនៅក្នុងភូមិអំពែង ហើយ មានចំងាយប្រហែល ៤គីឡូម៉ែត្រ ពីសាសាស្រុក ដំណាក់ចង្កើរ ។ ឃុំអង្កោលមានចំនួន ៤ ភូមិគឺ៖

- ១- ភូមិអំពែង
- ២- ភូមិទួលសាង
- ៣- ភូមិកោះសោម
- ៤- ភូមិអង្កោល

ឃុំនេះមានផ្ទៃដី ៣២៦៨ ហិកតា មានទីតាំងសាសាឃុំស្ថិតនៅក្នុង ភូមិអំពែង មានចំងាយប្រហែល ៤គីឡូម៉ែត្រ ពីសាសាស្រុក ដំណាក់ចង្កើរ ។ មានព្រំប្រទល់៖

- ខាងជើងទល់នឹង ឃុំ ពងទឹក
- ខាងត្បូងទល់នឹង ឆ្នេរអង្កោល
- ខាងកើតទល់ ឃុំ ស្វាយទង ស្រុកកំពង់ត្រាច
- ខាងលិចទល់នឹង ឃុំ ពងទឹក

ដោយឃុំនេះមានសក្តានុពលខ្ពស់ក្នុងការអភិវឌ្ឍន៍ លើវិស័យកសិកម្ម និងហេដ្ឋារចនាសម្ព័ន្ធ ហើយទោះបីជាឃុំនេះមានចំងាយប្រមាណ ២០,៥ គីឡូម៉ែត្រ ឆ្ងាយពី សាលាខេត្តកែប ក៏ដោយ រាជរដ្ឋាភិបាលបានយកចិត្តទុកដាក់កសាងបាន នូវសមិទ្ធផលជាច្រើនដូចជា : ផ្លូវក្រាលគ្រួសក្រហម, ផ្លូវលំដី, ស្ពាន, លូ, ប្រឡាយ សាលារៀន មន្ទីរពេទ្យ ។ល។ នៅឆ្នាំ២០០៩ដោយមានការគាំទ្របច្ចេកទេសពីក្រុមការងារសមាសភាគរៀបចំដែនដី(Land Management Component) របស់អគ្គនាយកដ្ឋានរៀបចំដែនដី និង នគរូបនីយកម្ម នៃក្រសួងរៀបចំដែនដី នគរូបនីយកម្ម និងសំណង់ ក្រោមការជួយឧបត្ថម្ភថវិកាពីអង្គការ DANIDA/DFID-NZaid តាមរយៈស្ថានទូត ដំណើរការប្រចាំនៅក្នុងប្រទេសកម្ពុជា ហេតុដូច្នេះហើយទើបក្រុមប្រឹក្សាឃុំ និងគណៈកម្មាធិការ កសាងផែនការ និងថវិកា បានរៀបចំផែនការប្រើប្រាស់ដីនៅក្នុងឃុំអោយស្របតាមយុទ្ធសាស្ត្រចតុកោណរបស់រាជរដ្ឋាភិបាល ។

ការរៀបចំផែនការប្រើប្រាស់ដីនៅក្នុងឃុំ សំដៅដល់ការធ្វើផែនការ ប្រើប្រាស់ដីក្នុងឃុំទាំងមូល ទាំងដីរដ្ឋ និងដីឯកជនរបស់បុគ្គលឯកជន ។ ការរៀបចំផែនការប្រើប្រាស់ដីក្នុងឃុំមានគោលបំណង :

- រៀបចំផែនការគ្រប់គ្រង និងប្រើប្រាស់ធនធានដី និងធនធានធម្មជាតិប្រកបដោយប្រសិទ្ធភាព និងកាត់បន្ថយទំនាស់ក្នុងការប្រើប្រាស់ដីធ្លី ។
- គាំទ្រកិច្ចអភិវឌ្ឍន៍សេដ្ឋកិច្ច សង្គមប្រកបដោយនិរន្តរភាព និងសមធម៌ ។
- រួមចំណែកកាត់បន្ថយភាពក្រីក្ររបស់ប្រជាពលរដ្ឋ ។

- សំរេចអោយបាននូវការប្រើប្រាស់ដីក្នុងឃុំ ស្របតាមស្ថានភាពដីជាក់ស្តែង និងសក្តានុពលនៃដី ។
- ឆ្លើយតបចំពោះសេចក្តីត្រូវការរបស់អាជ្ញាធរនានា និងរបស់ប្រជាពលរដ្ឋនៅក្នុងឃុំ ។
- ជួយការពារធនធានដី និងធនធានធម្មជាតិផ្សេងៗទៀត មិនអោយបាត់បង់គុណភាពនិង ប្រើប្រាស់អោយចំទិសដៅ ។
- រួមចំណែកគ្រប់គ្រងដីរដ្ឋដែលមានក្នុងឃុំអោយបានល្អប្រសើរតាមតួនាទីជាភ្នាក់ងារតំណាង របស់រដ្ឋ នៅថ្នាក់មូលដ្ឋាន ។
- ស្វែងរកការគាំទ្របច្ចេកទេស ពីស្ថាប័នអង្គភាពនានា និងពិផ្តែកឯកជន ក្នុងការកសាងផែនការអភិវឌ្ឍន៍ និង កម្មវិធីវិនិយោគឃុំ ។

ពិនិត្យជាមួយការធ្វើផែនការប្រើប្រាស់ដីឃុំនេះ ជាឧបករណ៍មួយដ៏សំខាន់ដែលជួយដល់ក្រុមប្រឹក្សាឃុំ ក៏ដូចជាអ្នកពាក់ព័ន្ធទាំងអស់ ក្នុងការរួមចំណែកដល់ការគ្រប់គ្រង និងការប្រើប្រាស់ធនធានធម្មជាតិ ប្រកបដោយចីរភាព និងសមធម៌ ព្រោះ ដីជាកត្តាស្នូលក្នុងការអភិវឌ្ឍន៍ សេដ្ឋកិច្ច ជីវភាពប្រជាពលរដ្ឋ ក្នុងឃុំទាំងមូល ។

ដូច្នេះក្រោយពីបានរៀបចំផែនការប្រើប្រាស់ដីនេះរួច ធ្វើអោយឃុំមានទិសដៅច្បាស់លាស់ក្នុងការធ្វើ ការងារអភិវឌ្ឍន៍ ឬគំរោងសកម្មភាពសំរាប់អាណត្តិរបស់ខ្លួននៅថ្ងៃខាងមុខ មិនត្រឹមតែប៉ុណ្ណោះ វាជាយុទ្ធសាស្ត្រ មួយសំរាប់អាណត្តិបន្តបន្ទាប់រយៈពេល ១៥ ឆ្នាំក្រោយ ដោយផ្អែកលើបញ្ហា មូលហេតុ ដំណោះស្រាយដែលបាន លើកឡើង និងធ្វើការប្រៀបធៀបទៅនឹងលទ្ធផលជាក់ស្តែងដែលបានកើតមានឡើងនៅ ក្នុងឃុំទាំងមូល ។



ជំពូក១ ព័ត៌មាន និងទិន្នន័យសម្រាប់កសាងផែនការប្រើប្រាស់ដីនៅក្នុងឃុំសង្កាត់

១.១ ស្ថានភាពទូទៅ

ឃុំអង្កោលមានកំណើតតាំងពីដើមរៀងមកឈ្មោះថា ឃុំភ្នំលាវ គ្រប់សម័យកាលមុន។ ក្រោយមកនៅក្នុងឆ្នាំ ១៩៧៩ រហូតមកដល់ឆ្នាំ ១៩៩៤ ឈ្មោះថាឃុំភ្នំលាវទី២ ក្នុងសម័យរដ្ឋកម្ពុជា ចំណុះឱ្យស្រុកកំពង់ត្រាច ខេត្តកំពត។ បន្ទាប់មកទៀតនៅក្នុងឆ្នាំ ១៩៩៤ រហូត មកដល់សព្វថ្ងៃមានឈ្មោះថា សង្កាត់អង្កោលចំណុះឱ្យខណ្ឌចំណាក់ចង្ហើរ ក្រុងកែប។ ប៉ុន្តែនៅក្នុងខែកុម្ភៈ ឆ្នាំ ២០០៩ បានប្តូរទៅឃុំអង្កោល ស្រុកចំណាក់ចង្ហើរ ខេត្តកែប។

១.១.១ ទីតាំងរដ្ឋបាល

ខេត្ត	កែប	
ស្រុក ខណ្ឌ	ចំណាក់ចង្ហើរ	
ឃុំ សង្កាត់	ឈ្មោះ: អង្កោល	លេខកូដ: ២៣០១០១
ចំនួន ភូមិ	មាន ៤ ភូមិគឺ : ភូមិអំពែង ភូមិទួលស្រង់ ភូមិកោះសោម និង ភូមិអង្កោល	

១.១.២ ប្រជាសាស្ត្រ

ចំនួនគ្រួសារ និងប្រជាពលរដ្ឋនៅក្នុង ឃុំ អង្កោល ក្នុងឆ្នាំ ២០០៨ មានចំនួន ១៤៧៥ គ្រួសារ ឯចំនួនប្រជា ពលរដ្ឋ មានចំនួន ៧៤២៣នាក់ ការកើនឡើងនេះគួរអោយកត់សំគាល់ជាងនៅឆ្នាំ ២០០៧ ដែលចំនួនប្រជាពលរដ្ឋ ត្រឹមតែចំនួន ៦៦៦៩នាក់ និងចំនួនគ្រួសារមាន ១៤១៥ គ្រួសារ ។ ហើយមាន ១៤៤១ គ្រួសារ ស្ទើរនិង ៩៧,៦៩ភាគរយ ដែលមាន មុខរបរធ្វើស្រែពឹងលើទឹកភ្លៀងជាចម្បងដើម្បីចិញ្ចឹមជីវិត ។

តារាងស្ថិតិប្រជាជនឃុំអង្កោល ឆ្នាំ២០០៨ តាមក្រុមអាយុ

ស្ថិតិតាមក្រុមអាយុ	ប្រុស	ស្រី	សរុប	ផ្សេងៗ
អាយុក្រោម០៥ឆ្នាំ	៣៧៩	៣៥៨	៧៣៧	
អាយុ ០៥ឆ្នាំ	១៦១	១៥៣	៣១៤	អាយុចូលរៀនមត្តេយ្យ
អាយុពី ៦-១១ឆ្នាំ	៦០៧	៥៧៣	១១៨០	អាយុចូលរៀនបឋមសិក្សា
អាយុពី ១២-១៤ឆ្នាំ	៣២៧	៣២៦	៦៥៣	អាយុចូលរៀនអនុវិទ្យាល័យ

អាយុពី ១៥-១៧ឆ្នាំ	២៦២	២៣៩	៥០១	អាយុចូលរៀនវិទ្យាល័យ
អាយុពី ១៨-២៤ឆ្នាំ	៣៤៩	៣៦៨	៧១៧	អាយុចូលរៀនមហាវិទ្យាល័យ
អាយុពី ២៥-៦០ឆ្នាំ	១២១៦	១៤៣២	២៦៤៨	អាយុពេញពលកម្ម
អាយុពី ៦១ឆ្នាំឡើងទៅ	៣៦៦	៣០៧	៦៧៣	អាយុចូលនិវត្តន៍
ប្រជាជនសរុប	៣៦៦៧	៣៧៥៦	៧៤២៣	
ចំនួនគ្រួសារសរុប	១៤៧៥គ្រួសារ			
ទំហំគ្រួសារមធ្យម	៥ នាក់/គ្រួសារ			

១.១.៣ ភាពគ្មានជីវ្គី

គ្រួសារដែលធ្វើស្រែគ្មានដីស្រែផ្ទាល់ខ្លួន: ៧៥ គ្រួសារ

គ្រួសារមានដីស្រែតិចជាង ០១ ហិកតា: ១៦០ គ្រួសារ

តារាងចំនួនគ្រួសារដែលគ្មានដី និងមានដីមិនគ្រប់គ្រាន់

លរ	បរិយាយ	ចំនួនគ្រួសារ	ភាគរយ/ប្រជ.សរុប	ផ្សេងៗ
១	គ្មានដីស្រែផ្ទាល់ខ្លួន	៧៥	%	
២	មានដីស្រែតិចជាង ១ ហិកតា	១៦០	%	

១.១.៤ ស្ថានភាពសេដ្ឋកិច្ច

ល.រ	ប្រភេទមុខរបរបរ	ចំនួនគ្រួសារ		ផ្សេងៗ
		ចំនួន	ភាគរយ (%)	
១	មុខរបរកសិកម្ម			
	- ធ្វើស្រែជាចម្បង	១១៤១	៩៧.៦៩ %	
	- ដាំដំណាំរយៈពេលខ្លីជាចម្បង	៩៤	៦.៣៧ %	
	- ដាំដំណាំបន្លែជាចម្បង	១៣	០.៨៨ %	
	មុខរបរសេវាកម្មជាចម្បង	៣៤	២.៣១ %	
	មុខរបរនេសាទជាចម្បង	១៨០	១២.២០ %	
	មុខរបរចិញ្ចឹមសត្វជាចម្បង	១៣	០.៨៨ %	
ប្រភព: របាយការណ៍ ស្តីពីស្ថានភាព ឃុំអង្កោល ឆ្នាំ ២០០៩				

- ប្រជាពលរដ្ឋនៅក្នុងឃុំអង្កោល ប្រមាណ ១១៤១ គ្រួសារ ស្មើនឹង ៩៧.៦៩ % មានមុខរបរធ្វើកសិកម្ម ជាចម្បង ។

១.១.៥ ស្ថានភាពអប់រំ និងសិក្សាធិការ

តារាងស្ថិតិសាលា និងសិស្សប្រចាំឆ្នាំ ២០០៨

ប្រភេទសាលា	ចំនួនសាលានៅឆ្នាំ ២០០៨			ចំនួនកុមារ/សិស្សនៅឆ្នាំ ២០០៨			អត្រា% មិន ចូលរៀន
	សាលា	បន្ទប់	ថ្នាក់	កុមារ	សិស្ស	សិស្សស្រី	
ថ្នាក់មត្តេយ្យសិក្សា	១	១	១	៣១៤	២៣	៨	៩៣%
ថ្នាក់បឋមសិក្សា	១០	៣៨	៣៨	១១៨០	៧៣៤	៣៤៥	៣៨%
ថ្នាក់អនុវិទ្យាល័យ	០	០	០	៦៥៣	៣៧៧	១៩៨	៤២%
ថ្នាក់វិទ្យាល័យ	០	០	០	៥០១	១៨០	៨១	៦៤%
...							

ប្រភព: របាយការណ៍ ស្តីពីស្ថានភាពឃុំអង្កោល ឆ្នាំ ២០០៨

វិស័យអប់រំគឺជាវិស័យមួយយ៉ាងសំខាន់ ក្នុងការជួយអប់រំបណ្តុះបណ្តាលនូវធនធានមនុស្ស និងផ្តល់ចំណេះដឹង អោយដល់សិស្ស និស្សិត ទូទៅ មិនថាចាស់ ក្មេង ប្រុស ស្រី ឡើយ ។ ហើយក្នុងឃុំអង្កោល ទាំងមូលបច្ចុប្បន្នមាន សាលារៀនចំនួន ១១ សាលា ដែលចែក ចេញជា: ថ្នាក់មត្តេយ្យសិក្សា ចំនួន ១ សាលា មានបន្ទប់ចំនួន ១ បន្ទប់ មានថ្នាក់រៀនចំនួន ១ ថ្នាក់ដែលមានសិស្សសរុបចំនួន ២៣ នាក់ ស្រីចំនួន ៨នាក់ មានគ្រូស្រីចំនួន ១ នាក់គត់។ សាលាបឋមសិក្សា ចំនួន ១០ សាលា មានបន្ទប់ចំនួន ៣៨ បន្ទប់ មានថ្នាក់រៀនចំនួន ៣៨ ថ្នាក់ ដែលមានសិស្សសរុបចំនួន ៧៣៤ នាក់ ស្រីចំនួន ៣៤៥នាក់ មានគ្រូចំនួន ៥១ នាក់។ ក្រៅពីសាលា ដែលបាន រៀបរាប់ខាងលើនេះក្នុងឃុំក៏នៅ បើកថ្នាក់អក្ខរៈកម្មចំនួន ៣ ថ្នាក់ដែលមានចំនួន ៣ បន្ទប់ សិស្សសរុបចំនួន ៣០នាក់ គ្រូចំនួន ៣នាក់ ឧបត្ថម្ភធិការដោយរដ្ឋាភិបាល ។

-កុមារដែលគ្រប់អាយុត្រូវចូលរៀននៅថ្នាក់បឋមសិក្សាចំនួន សរុប ១១៨០ នាក់តែចំនួនសិស្សដែលត្រូវចូល រៀននៅថ្នាក់បឋមសិក្សានេះ មានតែ ៧៣៤ នាក់ គឺ មានអត្រាមិនបានចូលរៀន ៣៨ % មូលហេតុមកពី :

១-សិស្សភាគច្រើនមានអាយុលើសពី អាយុ៦ ឆ្នាំ ទើបនឹងចូលរៀន និង កុមារមានម្តាយ ឪពុក មានជីវភាពខ្វះខាត ដូចនេះកុមារត្រូវប្រឈមមុខ និងការចេញជួយរករបបផ្សេងៗដើម្បីផ្គត់ផ្គង់គ្រួសារ ។

២-នៅឃុំ អង្កោលគ្មាន អនុវិទ្យាល័យ និង វិទ្យាល័យ ទេ ដូច្នេះ សិស្សដែលត្រូវរៀនបន្ត ត្រូវទៅសិក្សានៅ អនុវិទ្យាល័យ ពងទឹក និង វិទ្យាល័យ ហ៊ុនសែន ចំការដូង ខេត្ត កែប ។

១.១.៦ ស្ថានភាពសុខាភិបាល

១.១.៦.១ ផ្នែកសុខាភិបាល

ល.រ	មណ្ឌល/ប៉ុស្តិ៍សុខភាព	សមត្ថភាពផ្គត់ផ្គង់សេវាកម្ម				
		ចំនួន	គ្រែ/បន្ទប់	គ្រូពេទ្យ	ពេទ្យឆ្មប	ធុបបុរាណ
១	មណ្ឌលសុខភាព	០១	៦បន្ទប់, ៥គ្រែ	០៨នាក់ ស្រី ០៣	០៤នាក់	០៥នាក់
<ul style="list-style-type: none"> ▪ ១-មណ្ឌលសុខភាព : គឺជាកន្លែងផ្តល់សេវាអប់រំសុខភាព សេវាថែទាំជំងឺ និងការព្យាបាលជំងឺជាដើម ក្នុងឃុំអង្កោលទាំងមូលមាន មណ្ឌលសុខភាព ចំនួន ១ ដែលមានទីតាំងស្ថិតនៅតាមដងផ្លូវគ្រួសក្រហមក្នុងភូមិអំពែង ដែលមាន គ្រូពេទ្យជំនាញចំនួន ៨នាក់ ស្រី ៣នាក់ រងចាំបំរើ សេវាសុខភាពនៅមណ្ឌលសុខភាពនេះ ។ អ្នកជំងឺដែលទៅ ធ្វើការព្យាបាលជំងឺ ពិនិត្យសុខភាពជាមធ្យម ប្រហែល ០៨ ទៅ ១០ នាក់ក្នុងមួយថ្ងៃ ។ បច្ចុប្បន្នដោយសារកំណើនប្រជាជនកើនឡើង ខ្ពស់ តម្រូវការហូបចុក ក៏កាន់តែមានសន្ទុះ ខ្ពស់ដើម្បីបំពេញនៅតម្រូវការនេះ គ្រឿងបរិភោគមួយចំនួន មានការហូរចូលពីប្រទេសជិតខាង ដែលជាហេតុបណ្តាលអោយមានបញ្ហាផ្នែកសុខភាព កាន់តែមានជំងឺឆ្លងប្លែកៗដែរ ហើយភូមិខ្លះក៏នៅឆ្ងាយ ពីមណ្ឌលសុខភាពជាហេតុនាំអោយ ប្រជាជនយើង ពិបាកក្នុងការទទួលបាននូវសេវាអប់រំសុខភាព ដូចជា ការចាក់វ៉ាក់សាំងការពារជំងឺ ការផ្សព្វផ្សាយ និង វិធីការពារផ្សេងៗ ។ មណ្ឌលសុខភាពឃុំអង្កោល មានផ្តល់សេវាបំរើ ដូចជា៖ សេវាពិនិត្យ និង ពិគ្រោះជំងឺទូទៅ ការពិនិត្យផ្ទៃពោះ ផ្នែកសម្ភព ចាក់ថ្នាំបង្ការ និង ពិនិត្យកុមារ កម្មវិធីពន្យាកំណើត និង វះកាត់ខ្នាតតូច (ព្រោះពុំមានឧបករណ៍គ្រប់គ្រាន់) ។ ▪ ចំងាយពីភូមិទៅ មណ្ឌលសុខភាពឃុំ៖ ភូមិអំពែង មានប្រវែង ១ គីឡូម៉ែត្រ ភូមិទួលសាង ១.៥គីឡូម៉ែត្រ ភូមិ កោះសោម ១៥ គីឡូម៉ែត្រ និង ភូមិអង្កោល ៣ គីឡូម៉ែត្រ ។ ដូច្នេះចំងាយជាមធ្យមពីភូមិទៅមណ្ឌលសុខភាពឃុំ៖ ៥.១២៥ គីឡូម៉ែត្រ ។ ▪ សេវាកម្មសុខភាពនៅក្នុងឃុំអង្កោលមិនទាន់គ្រប់គ្រាន់ដើម្បីបំរើសេវាសុខភាពរបស់ប្រជាជននៅឡើយទេ មូលហេតុ : ប្រជាជនរស់នៅដាច់ឆ្ងាយពីគ្នា និងមានចំងាយផ្លូវឆ្ងាយពីមណ្ឌលសុខភាពឃុំ បណ្តាលអោយមានការលំបាកក្នុងការធ្វើដំណើរក្នុងការដឹកអ្នកជំងឺដោយម៉ូតូ ហើយការផ្តល់សេវាផ្នែកសុខភាពមិនទាន់គ្រប់គ្រាន់នៅឡើយ ព្រោះពុំមានឧបករណ៍ និង ថ្នាំព្យាបាលគ្រប់គ្រាន់ ។ 						



១.១.៦.២ ការផ្គត់ផ្គង់ទឹកស្អាត

ល.រ	ប្រភពទឹកស្អាត	ចំនួនប្រភពទឹក				សំគាល់
		សរុប	ប្រើបាន ពេញ១ឆ្នាំ	ប្រើមិន បាន១ឆ្នាំ	ខូចខាត	
១	អណ្តូងស្នប់	២១	១៤	៧		គ្មានទឹកនៅរដូវប្រាំង
២	អណ្តូងលូ	២៣	៩	១៤		គ្មានទឹកនៅរដូវប្រាំង
៣	ស្រះ	៤១	៩៣	៣២		គ្មានទឹកនៅរដូវប្រាំង

ប្រភព៖ របាយការណ៍ ស្តីពីស្ថានភាពឃុំពេងទឹក ឆ្នាំ ២០០៩

- ថ្វីបើចំនួនប្រភពទឹកស្អាតមានមួយចំនួនក៏ពិតមែន ប៉ុន្តែដោយសារពុំមានថវិកាសំរាប់ថែទាំ និងជួសជុល ជាបណ្តើរៗ បានធ្វើអោយអណ្តូងមួយចំនួនខូច និងស្រះមួយចំនួនទៀតរីងរាក់ប្រើ មិនកើតនៅរដូវប្រាំង។ ហេតុដូច្នេះទាមទារអោយមានការជីក ស្តារ អណ្តូង ស្រះថ្មីបន្ថែមមួយចំនួនទៀត ដើម្បីធានាអោយបាន នូវការផ្គត់ផ្គង់ទឹកស្អាត សំរាប់ប្រើប្រាស់ទៅតាមសេចក្តីត្រូវការរបស់ប្រជាជន។



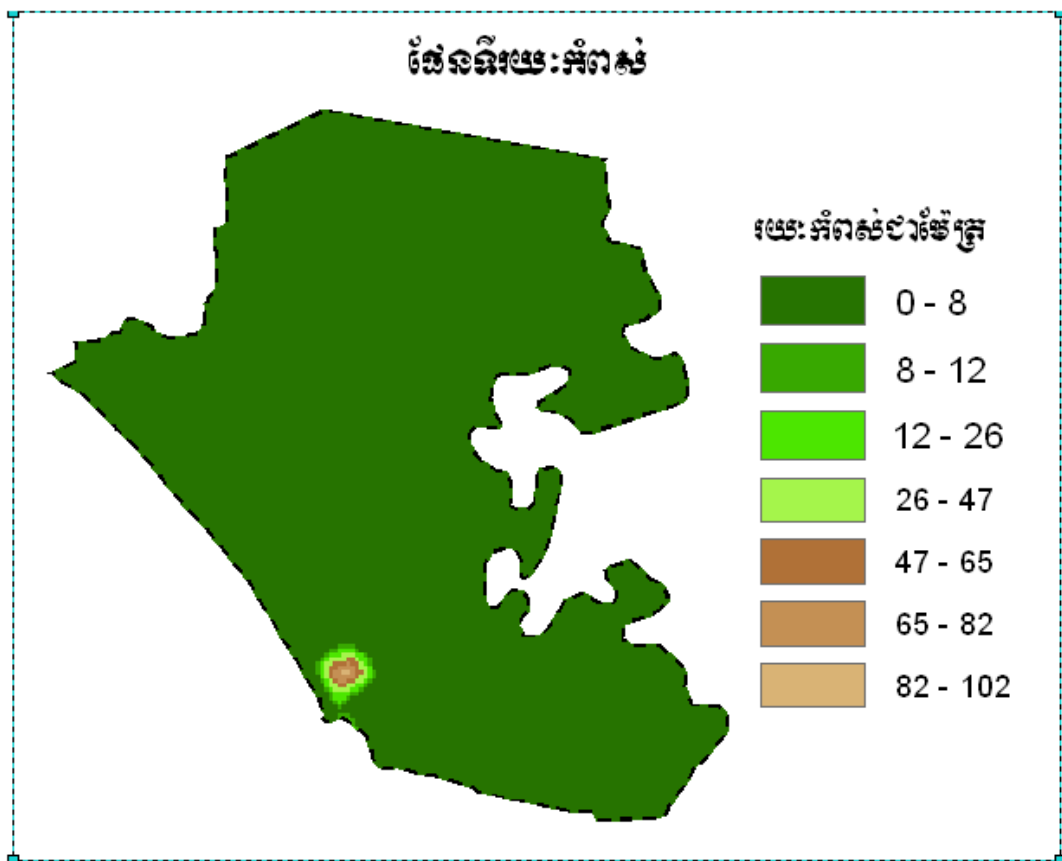
ពាងយក្សសំរាប់ស្តុកទឹកភ្លៀង

១.២ ស្ថានភាពតូបិសាស្ត្រ

១.២.១ ទីតាំងតូបិសាស្ត្រ

ឃុំនេះមានផ្ទៃដី ៣២៦៨ ហិកតា មានទីតាំងសាសាឃុំស្ថិតនៅក្នុង ភូមិអំពែង មានចំងាយប្រហែល ៤គីឡូម៉ែត្រ ពីសាសាស្រុក ដំណាក់ចង្កើរ ។ មានព្រំប្រទល់៖

- ខាងជើងទល់នឹង ឃុំ ពងទឹក
- ខាងត្បូងទល់នឹង ឆ្នេរអង្កោល
- ខាងកើតទល់ ឃុំ ស្វាយទង ស្រុកកំពង់ត្រាច
- ខាងលិចទល់នឹង ឃុំ ពងទឹក



១.២.២ លក្ខណសម្បត្តិ

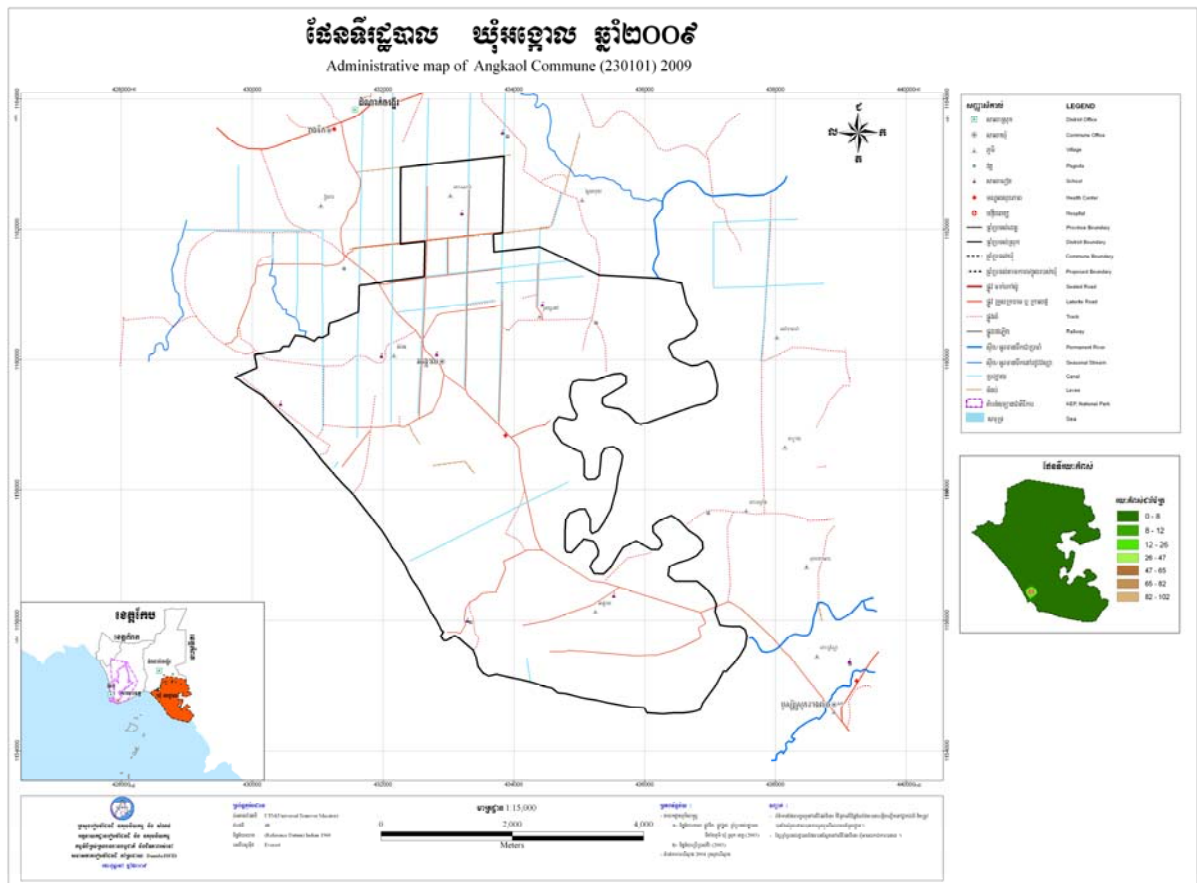
កំពស់ទឹកភ្លៀងមធ្យមប្រចាំឆ្នាំ៖ ២៨៥០ មម

រយៈពេលនៃរដូវប្រាំង៖ ០៦ ខែ ពីខែមករា ដល់ខែ មិថុនា ។

១.២.៣ ហេដ្ឋារចនាសម្ព័ន្ធគមនាគមន៍ និងការដឹកជញ្ជូន

ល	ប្រភេទផ្លូវ	ស្ថានភាព និងប្រវែងផ្លូវ (ម)		សំគាល់
		ប្រវែងសរុប	ប្រវែងខូចខាត	
១	ផ្លូវក្រាលកៅស៊ូ	០		
២	ផ្លូវក្រាលគ្រួសក្រហម	២៥២៩០		
៣	ផ្លូវលំដីស	៩០០០		
៤	ផ្លូវរទេះ	១៨០០០		

ប្រភព៖ ប្រជុំផ្ទៃបច្ចុប្បន្នភាពជាមួយក្រុមប្រឹក្សាឃុំ / គណៈកម្មាធិការកសាងផែនការ និងថវិកា ខែ.មិថុនា ឆ្នាំ២០០៩



ផ្លូវក្រាលកៅស៊ូ : នៅក្នុងឃុំអង្កោល ពុំមានផ្លូវក្រាលកៅស៊ូទេ តែឃុំកំពុងធ្វើគម្រោងស្នើរសុំ ។

ផ្លូវគ្រួសក្រហម : ផ្លូវប្រៀបដូចជាសសៃឈាមដែលរាយខ្ចាត់ខ្ចែងពាសពេញ ភូមិ ឃុំ សំរាប់ធ្វើចរាចរ ដឹក ជញ្ជូនទំនិញ កសិផល ទៅកាន់ទីផ្សារ និង សំរាប់ធ្វើការទំនាក់ទំនងពីមួយទៅមួយតាមរយៈការធ្វើចរាចរ លើផ្លូវនេះឯង នៅក្នុង ឃុំអង្កោល ទាំងមូលមានផ្លូវក្រាលគ្រួសក្រហមចំនួន ៧ ខ្សែ ដែលកាត់ពីភូមិ មួយទៅភូមិមួយ ដែលមាន ប្រវែងសរុប ២៥២៩០ ម៉ែត្រ ។ ក្នុងចំណោមផ្លូវទាំង ៧ ខ្សែនេះ ក្នុងឃុំមានផ្លូវគ្រួសក្រហមសំខាន់ ១ខ្សែ សំរាប់ចរាចរពីឃុំមួយទៅ កាន់ ឃុំមួយទៀត ដឹកជញ្ជូនទំនិញពីប្រទេសវៀតណាម និង ដឹកជញ្ជូនទំនិញកសិផលទៅកាន់ទីផ្សារ ។ ផ្លូវគ្រួសក្រហម ខ្សែទី១ ចាប់ពីភូមិភ្នំលាវ ទៅកំពង់ត្រាច កាត់តាមភូមិអំពែង និងភូមិអង្កោល មានប្រវែង ៩០០០ម៉ែត្រ ដែលរងការ ខូចខាត ដោយសារការដឹកជញ្ជូនទំនិញ កសិផលលើសចំណុះ ឬ ទំងន់ផ្ទុកយានយន្តធ្ងន់ៗ របស់ឈ្មួញ ចេញចូលពី ប្រទេសវៀតណាម ហើយកំពុងតែជួសជុលថ្មី ។ ខ្សែទី២ ក្នុងភូមិអំពែង ដែលមានប្រវែង ២២៥០ម៉ែត្រផ្លូវធ្វើដំណើរ ដឹកផលិតផលកសិផល ក្នុងភូមិ ។ ខ្សែទី៣ ក្នុងភូមិអង្កោល ដែលមានប្រវែង ២០០០ម៉ែត្រផ្លូវនេះខូចខាតដោយសារ ទឹកហូរច្រោះដោយភ្លៀងច្រើន ។ ខ្សែទី៤ ចាប់ពីភូមិសំរោងតភ្ជាប់ទៅភូមិទួលស្រងាំ ឆ្ពោះទៅភូមិព្រៃតាកុយ ដែលមានប្រវែង ៦៦០០ម៉ែត្រ ខូចខាតស្ទើរទាំងស្រុង ដោយរថយន្តដឹកធ្ងន់ និង ទឹកភ្លៀងហូរច្រោះ ។ ខ្សែទី៥ ចាប់ពីពាក់កណ្តាលភូមិទួលស្រងាំ មកទល់នឹងទំនប់អូរថ្ម ភូមិព្រៃតាកុយ ។ ដែលមានប្រវែង ២៤០០ម៉ែត្រ ខូចខាត ដោយអន្លើៗ ។ ខ្សែទី៦ ចាប់ពីភូមិអង្កោល ដែលមានប្រវែង ១៧៩០ម៉ែត្រ ខូចខាតខ្លះៗ ដោយសារការដឹកជញ្ជូន ផលកសិកម្ម និង ការហូរច្រោះ ។ ខ្សែទី៧ ចាប់ពីភូមិកោះសោម ដែលមានប្រវែង ១២៥០ម៉ែត្រ ខូចខាតខ្លះៗ ដោយសារទឹកហូរពីលើភ្នំ និងមានភ្លៀងធ្លាក់ច្រើន ។

ផ្លូវលំសរុប: ក្នុងឃុំអង្កោលមានផ្លូវលំ សរុបចំនួន ៤ខ្សែ ដែលមានប្រវែងសរុបស្មើនឹង ៩០០០ម៉ែត្រ ហើយផ្លូវទាំងអស់នេះ តភ្ជាប់ចេញ ពីផ្លូវគ្រួសក្រហមចូលទៅ តាមភូមិនីមួយៗ ដែលមានសារៈសំខាន់ សំរាប់ធ្វើ ដំណើរចេញចូលពីភូមិមួយទៅភូមិមួយ និងពីភូមិ ទៅស្រែ និងពីស្រែទៅកាន់កន្លែងផ្សេងៗទៀត ក៏ដូចជាការដឹកជញ្ជូន នូវទំនិញកសិផលផ្សេងៗចេញពីភូមិដើម្បី យកទៅកាន់ទីផ្សារ ។ មានផ្លូវលំទាំងអស់បានរងនូវការខូចខាតស្ទើរទាំងស្រុង ដោយពិបាកក្នុងការធ្វើចរាចរទៅមក នេះដោយសារការពុំយកចិត្តទុកដាក់ក្នុងការថែទាំផ្លូវ ពីសំណាក់បងប្អូន ប្រជាពលរដ្ឋ ទឹកហូរកាត់ផ្លូវ និងការដឹកជញ្ជូនទំនិញកសិផលលើសចំណុះ ។

ផ្លូវរទេះសរុប: ផ្លូវរទេះក៏មានសារៈសំខាន់ដូចផ្លូវគ្រួសក្រហម និងផ្លូវលំដែរ តែទាស់ត្រង់ថាផ្លូវរទេះ មិនបាន លើកចាក់ បំពេញដីស ឬ ក្រហម ក៏ដោយ គឺមានសារៈសំខាន់ក្នុងការចរាចរ របស់បងប្អូនប្រជាកសិករក្នុងការដឹកជញ្ជូន កណ្តាប់ ស្រូវ ពីស្រែមួយទៅស្រែមួយ ពីភូមិមួយ ទៅភូមិមួយ និងពីភូមិទៅកាន់កន្លែងផ្សេងៗទៀត ការធ្វើចរាចរពី ភូមិ ទៅព្រៃដើម្បីរកអុស រកថ្នាំបូរាណ រកអនុផលព្រៃឈើផ្សេងៗ ។ ផ្លូវរទេះសរុប ចំនួន ៩ខ្សែ ស្មើនឹង ១៨០០០ម៉ែត្រ ។

១.៣.១ ស្ថានភាពនៃការប្រើប្រាស់ដី

តារាងចំណាត់ប្រភេទនៃការប្រើប្រាស់ដីសាមញ្ញបច្ចុប្បន្ន

ចំណាត់ថ្នាក់ប្រើប្រាស់ដី (តាមបច្ចេកទេស)	ទំហំ (ហិកតា)	ចំណាត់ថ្នាក់ប្រើប្រាស់ដី (តាមមូលដ្ឋាន)
ផ្ទៃដីលំនៅដ្ឋាន និង ហេដ្ឋារចនាសម្ព័ន្ធ	៤១៧	ភូមិករ ភូមិឋាន
ដីកសិកម្ម	១៤២៥	ដីស្រែ
ផ្ទៃដីស្រែអំបិល	៤៦៨	
ព្រៃគុម្ពោធនិង ដីស្មៅ	៩១	
ផ្ទៃដីប្រឡាយ ទំនប់ និង ព្រែក	៣០	ប្រភពទឹក
ដីព្រៃកោងកាង	៨៣៧	
ដីព្រៃ/គំរបព្រៃ:	១.៥០	

តារាងប្រភេទនៃការប្រើប្រាស់ដីលំអិត

លរ	ប្រភេទនៃការប្រើប្រាស់ដី	ទំហំ (ហិកតា)	ចំណាត់ថ្នាក់មូលដ្ឋាន
១	ដីលំនៅដ្ឋានភូមិ	៤១៧	ផ្ទះ-ទីសំណាប-ឈើហូបផ្លែ
២	ដីស្រែវស្សា	៨៣០.៤៥	ធ្វើស្រែវស្សា-ស្រែប្រាំង
៣	ដីស្រែលាយភូមិ	៩៩៥	
៤	ដីចំការដំណាំ	៨	ឈើហូបផ្លែ-ដំណាំរយៈពេល ខ្លីពោត...-បន្លែគ្រប់មុខ
៥	ផ្ទៃដីស្រែអំបិល បង្កា	៤៦៨	
៦	ព្រៃគុម្ពោធនិង	៤៧.៥០	
៧	ដីព្រៃកោងកាង	៨៣៧	
៨	ព្រៃស្រោង(សើម)	១.៥០	
៩	ចំការបោះបង់ដុះស្មៅ	៤៤	
១០	ប្រភពទឹក	៣០	
	ផ្ទៃសរុប	៣២៦៨	

ប្រភព: ប្រជុំធ្វើបច្ចុប្បន្នភាពជាមួយគណៈកម្មាធិការផែនការ និងថវិកា/ក្រុមប្រឹក្សាឃុំ ថ្ងៃទី.....ខែ.....ឆ្នាំ.....

១.៣.២ ស្ថានភាពនៃការកាន់កាប់គ្រប់គ្រងដី

- **ដីលំនៅដ្ឋានភូមិ(ជិត្យុមៈ)**: គឺជាដីភូមិដែលប្រជាជនយើងរស់នៅកន្លែងតំបន់ដីទួលមិនលិចទឹកនៅ រដូវវស្សា ហើយ ដែល លំនៅដ្ឋាន ខ្លះជា លក្ខណៈប្រមូលផ្តុំគ្នា ជាទីប្រជុំជន មានជួររូបរាងកំណត់ត្រឹមត្រូវ ពិចារណាបែប ទៅអក្សរផ្លូវដែល ប្រជាជនយើងកំណត់ធ្វើ តាមគ្នាហើយដែលរស់នៅអមសងខាងផ្លូវ លំនៅដ្ឋាន ខ្លះទៀត ដែលមានជា លក្ខណៈរស់នៅដោយ រាយប៉ាយ ដោយដាច់ៗពីគ្នាមិនមានការ កំណត់ជួរត្រឹមត្រូវ មុខក្រោយ ។ ដីតំបន់លំនៅដ្ឋាននេះប្រជាជនយើង ចូលចិត្តដាំដំណាំឈើហូបផ្លែ មានដូចជា ដូង ស្វាយ ទៀប ខ្នុរ ជាដើម និង មានដាំដំណាំ រួមផ្សំខ្លះៗ ទៀតនៅតាមភូមិដ្ឋានរបស់ពួកគាត់ដើម្បី បរិភោគប្រចាំថ្ងៃ ។ លំនៅដ្ឋាននៅ ក្នុងតំបន់ទីប្រជុំជនភាគច្រើន ជាផ្ទះប្រភេទឈើលើផ្ទៃក្រោម ដំបូលប្រកបដោយ ជញ្ជាំង ក្តារ និង រៀបឥដ្ឋ ថាប៉ែតក្រោម ហើយលំនៅដ្ឋានផ្សេងទៀតជាប្រភេទ ឈើប្រក់សង្ក្រឹហ៍ និង ក្បឿងខ្លះៗ តែមិន បានរៀប ឥដ្ឋ ថ្ម ពីក្រោម ដែលមានទំហំដីចាប់ពី ១០ ទៅ ១៥ម៉ែត្រ បណ្តោយពី ២៥ ទៅ ៣០ ម៉ែត្រ ដែលដី ភូមិលាយជាមួយលំនៅដ្ឋាននេះមានផ្ទៃដី សរុប ក្នុងឃុំអង្កោល ទាំងមូលមាន ៤១៧ហិកតា ។ ឆ្លងតាមការ ដែលបានរៀបរាប់ខាងលើយើងអាចធ្វើការសន្និដ្ឋានបានថា ដីលំនៅដ្ឋានដែលប្រជាជន យើងធ្វើលំនៅដ្ឋាន រាល់ថ្ងៃនេះ មានលក្ខណៈជាការប្រមូលផ្តុំគ្នា ឬ ជាទីប្រជុំជន ដើម្បីងាយស្រួល ក្នុងការទំនាក់ទំនងគ្នា។ ដីដែលប្រជាជនយើងយកធ្វើជាលំនៅដ្ឋាន ភាគច្រើនជាប្រភេទដីទួលខ្ពស់ៗ មិនអាច យកទៅប្រើប្រាស់ធ្វើ ជាស្រែបាន ឡើយក្រៅពីធ្វើជាដីលំនៅដ្ឋាន ហើយទៅថ្ងៃអនាគត ប្រជាជន យើង និង ធ្វើការពង្រីកភូមិដ្ឋាន របស់គាត់ជាបន្តទៀត ដោយគាត់គិតថា និងពង្រីកដីស្រែដែលនៅក្បែរៗភូមិរបស់ គាត់ ដើម្បីអោយកូនចៅ ជំនាន់ក្រោយរបស់គាត់បានរស់នៅ ។
- **ដីភូមិលាយដីស្រែ**: គឺជាដីទំនាប ប្រភេទដីល្បាយខ្សាច់ ភាគច្រើនប្រជាជននាំគ្នាដាំ ដំណាំដូចជា: ត្រឡាច ល្ពៅ ត្រសក់ ឌីឡីក ។ល។ ដែលប្រជាជនយើងបានបែកលំនៅដ្ឋានថ្មី ដោយពួកគាត់មានគូរ ស្រករ ឬ គ្រួសារថ្មី ហើយមាន ការខ្វះខាតដីសំរាប់ធ្វើលំនៅដ្ឋាន ពួកគាត់ក៏បានយកដីស្រែសំរាប់ធ្វើជាដី លំនៅដ្ឋានថ្មី របស់ពួក គាត់ ដោយបានចាក់ដីបំពេញរាងរាល់ឆ្នាំ បន្តិចម្តងៗ រហូតដល់ពួកគាត់អាចរស់នៅ និង តាំងទីលំនៅថ្មីបាន ដោយរស់នៅ រតែតរតូត គ្មានជួរ ដោយសង់ជាប្រភេទឈើ សរសរមូល ដំបូលប្រកបដោយ ស្លឹក និងក្បឿងខ្លះៗ សង់ផុតពីដីតាមបែប ទំនៀមទំលាប់បូរាណ ។ ឆ្លងតាមការប្រមូល ទិន្នន័យបានឆ្លុះបញ្ចាំង អោយ ឃើញថាតាម ភូមិនីមួយៗប្រជាជនដែល មានគូរស្រករថ្មី បែកលំនៅដ្ឋានថ្មី គឺពួកគាត់តែងតែយកដី ស្រែធ្វើជាលំនៅដ្ឋាន ដូច្នេះវាធ្វើអោយមានការប៉ះពាល់យ៉ាងខ្លាំងទៅលើការខ្វះខាត ស្បៀង សំរាប់ការ ហូបចុកក្នុងគ្រួសារ ។

- **ព្រៃស្រោច:** ជាប្រភេទព្រៃដែលលាតសន្ធឹងតាមបណ្តោយជួរភ្នំ អង្កោល លើផ្ទៃដីប្រមាណ ១.៥០ហិកតា ដែលព្រៃនេះ ជាជីវសត្វព្រៃ មានសត្វច្រើនប្រភេទ រស់នៅ ដូចជា: សត្វ ទន្សាយ សត្វ ចំពោច ពស់ សត្វ ជ្រូកព្រៃ និងសត្វស្លាប ។ល។ ព្រៃនៅតំបន់នោះឥឡូវនេះបានរីចរាល់ស្ទើរតែអស់ទៅហើយ ព្រោះមានការ ទន្ទ្រាន ពីប្រជាពលរដ្ឋ ។
- **ដីព្រៃកោងកាង :** ជាប្រភេទដីល្បាប់ភក់ខ្មៅ ហើយលិចទឹកប្រចាំ។ ព្រៃកោងកាងជាប្រភេទ ព្រៃលិចទឹក ដុះនៅតំបន់សមុទ្រ វាផ្តល់ជីវិត ចំណី និង កន្លែងបង្កកំណើត សំរាប់សត្វមានជីវិតគ្រប់ប្រភេទៗ ដែលរស់នៅក្នុងទឹក ។
- **ផ្ទៃដីស្រែអំបិល:** ជាប្រភេទដីល្បាប់ភក់ លាយខ្សាច់ នៅជិតសមុទ្រ តែមិនលិចទឹក ។ រៀងរាល់នៅខែ សីហា និង កញ្ញា ឬអាចដល់ខែ តុលា រហូតមេឃអស់ភ្លៀង គេចាប់ផ្តើមដឹកប្រឡាយដើម្បីបង្កើនទឹកប្រៃចូល (ដឹកកិញ) លើកភ្លើងទឹក និង បង្ហាប់ដីអោយណែនល្អ ជាមុនសិន ទើបបញ្ចូលទឹកប្រៃចូល ទុកហាលចោល រយៈពេល ១៥ ថ្ងៃ ទើបប្រមូលផលលើកទី ១ ក្រោយមក រយៈពេល ៧ ថ្ងៃ ប្រមូលជាបន្តបន្ទាប់។ គេឈប់ ធ្វើស្រែអំបិល នៅពេលមានភ្លៀងធ្លាក់មក ព្រោះវានាំអោយទឹកសមុទ្រសាប មិនអាចកកជាអំបិល បាន ។
- **ផ្ទៃដីស្រែ:** ប្រជាជននៅក្នុងឃុំអង្កោល ស្ទើរតែ ៩៨ ភាគរយ ជាកសិករ ដែលប្រកបរបរកសិកម្ម និង ចិញ្ចឹមសត្វ សំរាប់ជួយផ្គត់ផ្គង់ជីវភាពក្នុងគ្រួសារ។ ផ្ទៃដីស្រែមាន ប្រមាណ ១៤២៥ ហិកតា ដែលភាគច្រើន ជាប្រភេទដី ល្បាយខ្សាច់ និង ដីខ្មៅ ។ ទិន្នផលស្រូវជាមធ្យម ២ តោន។ ប្រជាជនភាគច្រើននៅក្នុងឃុំ ធ្វើស្រែតែមួយដងគត់ ក្នុងមួយឆ្នាំ នៅពេល ច្រូតកាត់រួចរាល់គាត់ទុកដីស្រែទំនេរ ចោល ដោយមិនបាន ធ្វើស្រែប្រាំងបន្តទៀត ព្រោះគ្មានប្រភពទឹករងចាំ រដូវវស្សាមានភ្លៀងធ្លាក់ទើបពួកគាត់ ធ្វើស្រែ បន្តទៀត ។ ឆ្លងតាមការសាកសួរពីមេភូមិ និងក្រុមប្រឹក្សាឃុំបានបញ្ជាក់អោយឃើញថា ទៅថ្ងៃមុខដីស្រែនឹងត្រូវទទួលរង នូវផលប៉ះពាល់ យ៉ាងខ្លាំង ដែលអាចធ្វើ អោយដីខ្សោះជីជាតិ ទិន្នផលស្រូវទាប ប្រឈមមុខ និង ការខ្វះខាត ស្បៀង ។

ប្រភពទឹក: ក្នុង ឃុំអង្កោលទាំងមូល មានបឹងទឹកប្រៃ ចំនួន១ ដែលបឹងនេះមានទំហំ ៧០ ហិកតា។ មានព្រែក ចំនួន២ ដែលមានប្រវែង ៦,៥គីឡូម៉ែត្រ និង មានអូរចំនួន១ ដែលមានប្រវែង ១,៥ គីឡូម៉ែត្រ ។

១.៣.៣ ផលិតកម្មកសិកម្ម

ប្រជាជននៅក្នុងឃុំអង្កោល ស្ទើរតែ ៩៨ ភាគរយ ជាកសិករ ដែលប្រកបរបរកសិកម្ម និង ចិញ្ចឹមសត្វ សំរាប់ជួយផ្គត់ផ្គង់ជីវភាពក្នុងគ្រួសារ។ ផ្ទៃដីស្រែមាន ប្រមាណ ១៤២៥ ហិកតា ដែលភាគច្រើន ជាប្រភេទដី ល្បាយខ្សាច់ និង ដីខ្មៅ ។ ទិន្នផលស្រូវជាមធ្យម ២ តោន។ ប្រជាជនភាគច្រើននៅក្នុងឃុំ

ធ្វើស្រែតែមួយដងគត់ ក្នុងមួយឆ្នាំ នៅពេល ច្រូតកាត់រួចរាល់គាត់ទុកដីស្រែទំនេរ ចោល ដោយមិនបាន ធ្វើស្រែប្រាំងបន្តទៀត ព្រោះគ្មានប្រភពទឹករងចាំ រដូវវស្សាមានភ្លៀងធ្លាក់ទើបពួកគាត់ ធ្វើស្រែ បន្តទៀត ។ ឆ្លងតាមការសាកសួរពីមេភូមិ និងក្រុមប្រឹក្សាឃុំបានបញ្ជាក់អោយឃើញថា ទៅថ្ងៃមុខដីស្រែនឹងត្រូវទទួលរង នូវផលប៉ះពាល់ យ៉ាងខ្លាំង ដែលអាចធ្វើ អោយដីខ្សោះជីជាតិ ទិន្នផលស្រូវទាប ប្រឈមមុខ និង ការខ្វះខាត ស្បៀង ។

តារាងប្រភេទដំណាំកសិកម្ម សំខាន់ៗ និងទិន្នផលទទួលបាន

ល.រ	ប្រភេទកសិកម្ម	ផ្ទៃដី (ហិកត)		ផល/ទិន្នផល ផលសរុប (តោន)
		សរុប (ហិកត)	ទិន្នផល (ត/ហិកត)	
១	ដំណាំស្រូវវស្សា	៨៧៧	២	១៧៥៤.៦៦
២	ដំណាំដំឡូងជ្វា	១៧.៥	២.៥	៤៣.៨
៣	ដំណាំពោត	៦	០.៩	៥.៤

១.៣.៤ ធនធានធម្មជាតិ

១.៣.៤.១ ធនធានព្រៃឈើ

ជាប្រភេទព្រៃដែលលាតសន្ធឹងតាមបណ្តោយជួរភ្នំ អង្កោល លើផ្ទៃដីប្រមាណ ១.៥០ហិកតា ដែលព្រៃនេះ ជាជំរកសត្វព្រៃ មានសត្វច្រើនប្រភេទ រស់នៅ ដូចជា៖ សត្វ ទន្សាយ សត្វ ចំពោច ពស់ សត្វ ជ្រូកព្រៃ និង សត្វស្លាប ។ល។ ព្រៃនៅតំបន់នោះឥឡូវនេះបានរីចរាល់ស្មៅតែអស់ទៅហើយ ព្រោះមានការ ទន្ទ្រាន ពីប្រជាពលរដ្ឋ ។ ព្រៃ កោងកាង ជាប្រភេទឈើដែលដុះក្នុងល្បាប់ភក់ខ្មៅ ហើយលិចទឹកប្រចាំ។ ព្រៃកោងកាង ជាប្រភេទ ព្រៃលិចទឹក ដែលវាដុះនៅតំបន់សមុទ្រ វាផ្តល់ជំរក ជាចំណី និង កន្លែងបង្កកំណើត សំរាប់សត្វមានជីវិត គ្រប់ប្រភេទៗ ដែលរស់នៅក្នុងទឹក ។



១.៣.៤.២ ធនធានជលផល

ដោយឃុំអង្កោល ស្ថិតនៅតាមតំបន់ឆ្នេរ ធ្វើឱ្យតំបន់នេះសំបូរធនធានជលផលសមុទ្រ ដែលមានប្រភេទត្រី ពពូកគ្រំ ត្រែង ងាវ ខ្យង ផ្កាថ្ម ស្មៅសមុទ្រ ដែលជាជីវកលាក់ខ្លួន និងពងកូនរបស់ត្រីគ្រប់ប្រភេទ ។ ដើម្បីធ្វើឱ្យធនធាន ជលផលកាន់តែប្រសើរឡើង ឃុំព្រមទាំងប្រជាពលរដ្ឋបានមូលមតិត្តា បង្កើតជាសហគមន៍ការពារព្រៃកោងកាងដោយ មានការគាំទ្របច្ចេកទេសពីរដ្ឋបាលជលផល ហើយបច្ចុប្បន្ននេះដោយមានការខិតខំ គណៈកម្មាធិការគ្រប់គ្រងសហគមន៍ និងសមាជិកសហគមន៍ទាំងអស់ដែលស្ថិត នៅក្នុងភូមិ បានចូលរួមការពារថែរក្សា ពីសំណាក់បងប្អូនប្រជាពលរដ្ឋ ក្មេង ចាស់ ប្រុស ស្រី នៅក្នុងភូមិ និងក្រៅភូមិដោយមិន អោយមានការរុករានព្រៃ និង សត្វមានជីវិតគ្រប់ប្រភេទ ដើម្បីធានាធនធានជលផលទុកប្រើប្រាស់នៅក្នុងឃុំទាំងមូល ដែលសហគមន៍នេះមានផ្ទៃដីប្រមាណ ១០ ហិកតា ។



ផ្កាថ្មនៅតំបន់ឆ្នេរអង្កោល

១.៤ ទីផ្សារ និងខ្សែសង្វាក់ដល់តំបន់

១.៤.១ ទីផ្សារ និងតម្លៃកសិផល ផលអនុផលព្រៃឈើ និងផលនេសាទ

តំលៃកសិផល ផល អនុផលព្រៃឈើ និង ផលនេសាទ ប្រែប្រួលតាមរដូវកាល និង តម្រូវការប្រើប្រាស់ ដូចតារាង បង្ហាញជូនខាងក្រោម៖

តំលៃផលនេសាទតាមបណ្តាញ

បរិយាយ	២០០៥	២០០៦	២០០៧	២០០៨
ក្តាមសេះ	២០០០០	២៥០០០	៣០០០០	៣៨០០០
បង្កាសេខ ១	២០០០០	២៥០០០	៣០០០០	៣៥០០០
បង្កាសេខ ២	១៦០០០	១៨០០០	២០០០០	២៥០០០
បង្កាសេខ ៣	៨០០០	១០០០០	១៣០០០	១៧០០០

ត្រីលេខ១	៧០០០	១០០០០	១៣០០០	១៥០០០
ត្រីលេខ២	៥០០០	៦០០០	៧០០០	១២០០០
ត្រីលេខ៣	៤០០០	៥០០០	៦០០០	៨០០០
ត្រីតុកកែ	២៥០០០	៣០០០០	៣៥០០០	៤៥០០០
មីក	១០០០	១២០០	១៥០០០	២០០០០
មីកពឹងពាង	៧០០០	១០០០០	១៣០០០	១៥០០០
ត្រីដី	៧០០	១០០០	១៥០០	១៧០០

ឯកតា ១គក្រ/រៀល

តំលៃទីផ្សារ ផល អនុផលព្រៃឈើ

ផលព្រៃឈើ	ម ^៣	តំលៃ (ដុល្លារ)	ផ្សេងៗ
ឈើលេខ ១	១	៦០០-៧០០	នាំចូលពីក្រៅ ដោយក្រុមហ៊ុន
ឈើលេខ ២	១	៤០០-៥០០	នាំចូលពីក្រៅ ដោយក្រុមហ៊ុន
ឈើលេខ ៣	១	២៥០-៣០០	នាំចូលពីក្រៅ ដោយក្រុមហ៊ុន
ឈើក្រៅលំដាប់			
អនុផលព្រៃឈើ	ឯកតា	តំលៃ (រៀល)	ផ្សេងៗ
បង្គោលរបង	១ ដ	៨០០០-១០០០០	លក្ខណៈឯកជនពីក្រៅ
ធុង	១គក្រ	៥០០-៧០០	លក្ខណៈឯកជនពីក្រៅ

តម្លៃស្រូវតាមបណ្តាញ

លំដាប់តំលៃ	២០០៦	២០០៧	២០០៨
តម្លៃលក់ស្រូវខ្ពស់បំផុត	៦០០	៨៦០	៨០០
តម្លៃលក់ស្រូវមធ្យម	៥៥០	៨១០	៧០៨
តម្លៃលក់ស្រូវទាប	៥០០	៧៦០	៦១៧

ឯកតា ១គក្រ/រៀល

១.៤.២ ខ្សែសង្វាក់ និងចរាចរផលិតផល

ឃុំអង្កោល មានផលិតផលកសិផលចំបង ដូចជា ស្រូវ ដំឡូងមី ដំឡូងជ្វា និង ផលនេសាទសមុទ្រ ដែលជា ប្រភពចំណូលប្រចាំថ្ងៃ និង ប្រចាំឆ្នាំរបស់ប្រជាពលរដ្ឋ ។ ក្រៅពីទុកបរិភោគ ពួកគាត់បានយក ផលិតផលទាំងនោះ ទៅលក់ ដើម្បីទិញ និង ដោះដូរជារបស់ប្រើប្រាស់ផ្សេងៗ ។ ខាងក្រោមនេះគឺជាខ្សែសង្វាក់និង ចរាចរផលិតផល ៖

ឈ្មួញក្រៅស្រុក៖

- រៀងរាល់រដូវប្រមូលស្រូវមកដល់ តែងតែមានឈ្មួញវៀតណាមមកទិញដុំ និង រាយដល់ទឹកនៃឆ្នេរ ផ្ទាល់ពីប្រជាពលរដ្ឋ ចំពោះតម្លៃគឺអនុញ្ញាតតាមតម្លៃទីផ្សារ ។ ក្រៅពីនេះមានការទិញផងដែរដល់នូវ ផលនេសាទ និង កសិផលផ្សេងៗទៀត ។
- ប្រជាពលរដ្ឋទិញពីឈ្មួញវៀតណាមវិញនៅសំភារៈ គ្រឿងឧបភោគ បរិភោគ និង ជីកសិកម្ម ។

ឈ្មួញក្នុងស្រុក៖

- មានឈ្មួញភាគច្រើនមកពី ខេត្តកំពត មកទិញដំឡូងជ្វា ពីប្រជាពលរដ្ឋ ដល់ទឹកនៃឆ្នេរដោយផ្ទាល់ ទៅតាមតម្លៃទីផ្សារ ដូចខាងក្រោម៖
-ដំឡូងជ្វា ក្នុង១តោន តម្លៃពី ៦៥០០០រៀល ទៅ ៨០០០០រៀល

១.៤.៣ ឱកាស ឧបសគ្គ

នៅក្នុង ឃុំអង្កោល មានឆ្នេរខ្សាច់ពណ៌សដ៏ស្អាត និង ទិដ្ឋភាពផ្ទៃសមុទ្រពណ៌ខៀវស្រងាត់ មានធម្មជាតិពុំវិញ ស្រស់បំព្រង ជាទីគយគន់របស់ភ្ញៀវទេសចរណ៍ជាតិ និង អន្តរជាតិដែលមកកំសាន្ត ។ ក្រៅពីនេះ ក៏មានធនធាន ធម្មជាតិ ដ៏មានតម្លៃមួយទៀតដែរ ដូចជាព្រៃកោងកាង ដែលជាសក្តានុពលភាពយ៉ាងសំខាន់ ជាជីវកសិកម្មគ្រប់ប្រភេទ និង ជារាំងការពារគ្រោះមហន្តរាយផ្សេងៗ ហើយក៏ជា ប្រភពចំណូលមួយយ៉ាងសំខាន់ សំរាប់ប្រជាជនឃុំអង្កោល ។ តែបច្ចុប្បន្ន ការប្រើប្រាស់ធនធានធម្មជាតិ មានការប៉ះពាល់ខ្លាំង គឺធ្វើអោយធនធាន មានការថយចុះ ទទួលរង ការរិចរិលជាបន្តបន្ទាប់ ពីសំណាក់ប្រជាជនមួយចំនួនក្នុងភូមិអង្កោល និង ទូលស្រងាំ ដោយសារការ រុករានកាប់វាត យកដីសំរាប់លក់ ដុតព្រៃដើម្បីយកដីធ្វើកសិកម្ម មានការប្រើឧបករណ៍នេសាទ ល្មើសច្បាប់ផ្សេងៗ ក៏ដូចជាកំណើន ប្រជាជន នាំអោយធនធានធម្មជាតិ ក្នុងឃុំអង្កោល មានការថយចុះនិង ហិនហោច ជាលំដាប់ ដូចនេះដើម្បីទប់ស្កាត់ និង ការពារ ធនធានធម្មជាតិ អោយមានចីរភាព ទើបឃុំអង្កោល សហការជាមួយ មន្ត្រីជំនាញរបស់ស្ថាប័នមន្ទីរពាក់ព័ន្ធ បង្កើតបានជាសហគមន៍ ចំនួន ពីរ ដូចខាងក្រោម៖

ល.រ	ដីសហគមន៍នៅក្នុងឃុំពងទឹក		ដីសហគមន៍នៅក្នុងឃុំអង្កោល
	ប្រភេទសហគមន៍	តាមចំណាត់ថ្នាក់ដីរដ្ឋ និងដីឯកជន	
១	សហគមន៍ការពារព្រៃកោងកាងឃុំអង្កោល	ដីសាធារណៈ/ឯកជនរបស់រដ្ឋ	១០
២	សហគមន៍នេសាទអង្កោល	ដីសាធារណៈ/ឯកជនរបស់រដ្ឋ	១០
ប្រភព៖ ទិន្នន័យប្រមូលពី ឃុំអង្កោល			



ឆ្នេរកំសាន្តទេវឃុំអង្កោល

ជំពូក២ ការវិភាគពិស្រុតការសំរាប់អនាគត ឧបសគ្គ និង សក្តានុពល

២.១ សំបង់សើម

តំបន់ព្រៃកោងកាង ជាតំបន់មានជីវៈចម្រុះ យ៉ាងពិសេស និងជាដែនជំរកត្រីពងកូន និង ឆ្កែប្រវែង ១៣ គីឡូម៉ែត្រ ដែលមាន បរិស្ថានជុំវិញពណ៌បៃតង ដែលជាអំណោយផល របស់ ឃុំអង្កោល ។ ឃុំអង្កោល ក៏មានជីវមណីដ្ឋានធម្មជាតិ ១កន្លែងទៀត ដែលទាក់ទាញភ្ញៀវជាតិ និង អន្តរជាតិ គឺ រមណីដ្ឋានឆ្នេរអង្កោល។ បច្ចុប្បន្ននេះតំបន់ព្រៃកោងកាង នៅភូមិអង្កោល និង ភូមិទួលសាង កំពុងរងការគំរាមកំហែងវាតដីព្រៃធ្វើលំនៅដ្ឋាន និង កាន់កាប់ជាកម្មសិទ្ធក្នុងគោលបំណងផ្សេងៗ ។ ដូចនេះជាហេតុនាំអោយ ធនធានធម្មជាតិទទួលរងការបំផ្លិចបំផ្លាញ វិមិលថយចុះជាលំដាប់ ។

តំបន់ទាំងនេះត្រូវតែរក្សាទុកដើម្បីជាលំនឹងបរិស្ថាន ជួយទប់ស្កាត់គ្រោះមហន្តរាយធម្មជាតិជាយថាហេតុ



ព្រៃកោងកាងនៅឃុំអង្កោល



ឆ្នេរកំសាន្តនៅឃុំអង្កោល

អនុសាសន៍:

ក្នុងនាមយើងខ្ញុំ ជាមេឃុំអង្កោល ក៏ដូចប្រជាជនទូទាំងឃុំ មានសេចក្តីសោមនស្ស និង សំដែងការដឹងគុណយ៉ាងខ្លាំង ចំពោះអង្គារ DANIDA / DFID ដែលបានផ្តល់នូវជំនួយ ដីរិសេសវិសាល ដល់ការការពារ និង ថែរក្សាធនធានធម្មជាតិនៅក្នុងឃុំយើងខ្ញុំ ។ ព្រោះថានៅក្នុងឃុំយើងខ្ញុំសំបូរ ទៅដោយធនធានធម្មជាតិ ជាពិសេសព្រៃភ្នំ និងព្រៃដុះតាមមាត់សមុទ្រ ដែលព្រៃទាំងនេះ បានបង្កើត នូវចំណីជាច្រើន សំរាប់ទ្រទ្រង់ជីវភាពរបស់ប្រជាជន ។ និងសូមអរគុណ ផងដែរនូវការផ្សព្វផ្សាយ ផ្តល់នូវចំណេះដឹងក្នុងការចេះ ប្រើប្រាស់ធនធានធម្មជាតិ ទាំងនេះឱ្យបានយូរអង្វែង និង មាននិរន្តរភាព ។

២.៤ តម្រូវការសំរាប់អនាគត

២.៤.១ ប្រជាសាស្ត្រ

២.៤.១.១ អត្រាកំណើន

នៅក្នុងអត្រា នៃការប្រែប្រួលចំនួនគ្រួសាររបស់ប្រជាពលរដ្ឋ នៅក្នុងអំឡុងឆ្នាំ ២០០៥ ដល់ ឆ្នាំ ២០០៦ ឃើញ ថាមានការថយចុះ ៣ ភាគរយ តាមព័ត៌មាន បានអោយដឹងថាអាស្រ័យដោយ ប្រជាជនបានធ្វើចំណាក ស្រុកទៅ ប្រកប មុរបរធ្វើចំការ ធ្វើកម្មករនៅទីកន្លែងផ្សេងៗ ។ តែនៅឆ្នាំ ២០០៦ ទៅ ឆ្នាំ ២០០៧ អត្រានៃការប្រែប្រួល គឺមានការកើនឡើងវិញ ៣ ភាគរយនៃអត្រាកំណើនគ្រួសារ ទោះបីនៅ ឆ្នាំ ២០០៨ មានអត្រាកំណើនកើនឡើងខ្ពស់ ក៏ដោយ ក៏ អត្រាជាមធ្យម កំណើនគ្រួសារ កើនតែ ១ភាគរយ ស្មើ និង ១៥គ្រួសារ ។ ចំណែកអត្រាកំណើនប្រជាជន គ្មានការកើនឡើងទេ ។

ចំនួនគ្រួសារ/ប្រជាជន	ចំនួនគ្រួសារ/ប្រជាជនតាមឆ្នាំ				កំណើនប្រជាសាស្ត្រ	
	២០០៥	២០០៦	២០០៧	២០០៨	កំណើនមធ្យម	កំណើនឆ្នាំ
ចំនួនគ្រួសារសរុប	១៤១៩	១៣៧១	១៤១៥	១៤៧៥		-
អត្រាកំណើនគ្រួសារ		-៣%	៣%	៤%	១%	១៥គ្រួសារ
ចំនួនប្រជាជនសរុប	៧៦១៨	៦៤៩៣	៦៦៦៩	៧៤២៣		-
អត្រាកំណើនប្រជាជន		-១៥%	៣%	១១%	០%	

២.៤.១.២ ការធ្វើចំណេញប្រជាសាស្ត្រ

តាមការធ្វើអត្រាកំណើនធម្មជាតិ នៃអត្រាកំណើនចំនួនគ្រួសារ និងអត្រាកំណើននៃចំនួនប្រជាជន នៅ ក្នុងឃុំ អង្កោល យើងពិនិត្យឃើញថាកំណើនមធ្យមជាសរុបគឺកើនឡើង ១% ស្មើនិង ១៥គ្រួសារ ឯអត្រាកំណើនប្រជាជនជាមធ្យមគ្មានការកើនឡើងទេ ។ ដូច្នេះដោយយោងតាមការធ្វើអត្រាកំណើនធម្មជាតិដែលយើងបានធ្វើនៅខាងលើនេះយើងអាចគណនាកំណែលប្រជាសាស្ត្រ ទាំង ចំនួនគ្រួសារ និង ចំនួនប្រជាជនសរុប បាន តាមរូបមន្តដូចខាងក្រោម:

-ឆ្នាំ ២០១២ មានប្រជាជនសរុប ៨១៤៣ នាក់ ,ចំនួនគ្រួសារសរុប ១៥៤៩ គ្រួសារ

-ឆ្នាំ ២០១៧ មានប្រជាជនសរុប ៩៧៨០ នាក់ ,ចំនួនគ្រួសារសរុប ១៦២៣ គ្រួសារ

-ឆ្នាំ ២០២២ មានប្រជាជនសរុប ១២៩២៣ នាក់ ,ចំនួនគ្រួសារសរុប ១៦៩៦ គ្រួសារ

បើសិនជាពិនិត្យមើលទៅលើអត្រាកំណើននេះ

អត្រាកំណើនកុមារក៏មានការកើនឡើងដែរដែលអាចធ្វើអោយ មានការកើតឡើងនូវការខ្វះខាតអាគារសិក្សា ។ ហើយក្នុងនោះដែរ ចំពោះដីធ្លីនៅក្នុងឃុំ ក៏មានការខ្វះខាតដី ក្នុងការ ពង្រីកលើវិស័យកសិកម្មដែរ ដូច្នេះពីមួយឆ្នាំ ទៅមួយឆ្នាំ ប្រជាពលរដ្ឋមានការកើនឡើងជាលំដាប់ ជាកត្តាមួយធ្វើ អោយយើងត្រូវមាន ការកត់សំគាល់ទៅលើសក្តានុពល មួយចំនួន ដូចជាលទ្ធភាព នៃការពង្រីកផ្ទៃដីធ្វើអាគារសិក្សា ការពង្រីក ផ្ទៃដីសំរាប់ធ្វើកសិកម្ម ឬ ការធ្វើស្រែបង្កើនរដូវ ការបង្កើននូវទិន្នផលកសិកម្ម ការបង្កើនមុខរបរសំរាប់ ប្រជាជនចិញ្ចឹមជីវិត ការរៀបចំប្រព័ន្ធស្រោចស្រព ការអភិរក្សនូវធនធានធម្មជាតិ និង កំណត់នៃ ការប្រើប្រាស់ ធនធានធម្មជាតិ ធនធានដី អោយបានសមស្រប ទើបអាចធានាបាននូវអត្រាកំណើននេះ ។

ស្ថិតិតាមក្រុមអាយុ	ឆ្នាំ ២០១២		ឆ្នាំ ២០១៧		ឆ្នាំ ២០២២	
	សរុប	ស្រី	សរុប	ស្រី	សរុប	ស្រី
អាយុក្រោម០៥ឆ្នាំ	៧៧៤	៣៧៥	៨៥០	៤១១	៩៧៧	៤៧០
អាយុ ០៥ឆ្នាំ	៣២១	១៥៦	៣៣៤	១៦២	៣៥៥	១៧២
អាយុពី ៦-១១ឆ្នាំ	១២៧៤	៦១៧	១៤៧៦	៧១១	១៨២៨	៨៧៣
អាយុពី ១២-១៤ឆ្នាំ	៦៨២	៣៤០	៧៤២	៣៧០	៨៤០	៤១៨
អាយុពី ១៥-១៧ឆ្នាំ	៥១៨	២៤៧	៥៥៣	២៦២	៦០៩	២៨៧
អាយុពី ១៨-២៤ឆ្នាំ	៧៥២	៣៨៦	៨២៤	៤២៤	៩៤៤	៤៨៦
អាយុពី ២៥-៦០ឆ្នាំ	៣១២០	១៧០៥	៤២៣៣	២៣៥៥	៦៤៩៩	៣៧០២
អាយុ ៦១ឆ្នាំឡើងទៅ	៧០៤	៣២០	៧៦៧	៣៤៦	៨៧២	៣៨៨
ចំនួនប្រជាជនសរុប	៨១៤៣	៤១៤៥	៩៧៨០	៥០៤១	១២៩២៣	៦៧៩៧
ចំនួនប្រជាជនសរុប	៨១៤៣		៩៧៨០		១២៩២៣	
ចំនួនគ្រួសារសរុប	១៥៤៩		១៦២៣		១៦៩៦	

២.៤.២ តម្រូវការដ៏សំរាប់លំនៅដ្ឋាន

ចំនួនគ្រួសារ និងប្រជាពលរដ្ឋនៅក្នុង ឃុំ អង្កោល ក្នុងឆ្នាំ ២០០៨ មានចំនួន ១៤៧៥ គ្រួសារ ៧ចំនួនប្រជា ពលរដ្ឋ មានចំនួន ៧៤២៣នាក់ ហើយមាន ១៤៤១ គ្រួសារ ស្ទើរនិង ៩៧,៦៩ភាគរយ ដែលមាន មុខរបរធ្វើស្រែពឹងលើទឹកភ្លៀងជាចម្បងដើម្បីចិញ្ចឹមជីវិត ។ ចំពោះដីលំនៅដ្ឋាននៅជនបទគឺ សំដៅទៅដល់ដីដែល ប្រើប្រាស់សំរាប់សង់ផ្ទះ និង សំរាប់ដាំដំណាំស្លន់ គ្រួសារនៅជុំវិញ។ សំរាប់ឆ្នាំគោល ២០០៨ មានទំហំ ៤១៧ហិកតា សំរាប់ប្រជាជនប្រមាណជា១៤៤៧^១គ្រួសារ ដូច្នេះទំហំដីសំរាប់មួយ គ្រួសារគិតជាមធ្យមគឺមាន ០,២៥ ហិកតា ដែលទំហំនេះអាច ជាទំហំសមស្របសំរាប់ការតាំងលំនៅដ្ឋាន ។ តម្រូវការសំរាប់ឆ្នាំ ២០២២ គឺមាន :

- ចំនួនគ្រួសារដែលបច្ចុប្បន្នមិនទាន់មានដីលំនៅដ្ឋាន ២៨ គ្រ. x ០,២៥ = ៧ហាត.
- កំណើនគ្រួសារ ២០២២ ១៦៩៦ គ្រ. x ០,២៥ = ៤២៤ហាត.

សរុប ៤៣១ ហិកតា

២.៤.៣ តម្រូវការដឹកសិក្សា

ដើម្បីធានាអោយបរិមាណផលស្រូវអាចផ្គត់ផ្គង់គ្រប់សំរាប់ប្រជាជនក្នុងឃុំអង្កោលទាំងមូលរយៈពេលពេញ១
ឆ្នាំ ដូច្នេះតម្រូវអោយ ឃុំ ត្រូវពង្រីក បង្កើនផែនការស្រែដូចខាងក្រោម៖

- ប្រជាជនដែលកើនឡើងក្នុងឆ្នាំ ២០១២ ចំនួន ៨១៤៣នាក់ អាចទទួលបានបរិមាណស្រូវ ជាមធ្យមប្រចាំឆ្នាំសំរាប់មនុស្សម្នាក់ពី ២៣៨ គ.ក្រ/នាក់ ដូច្នេះតម្រូវការស្រូវនៅឆ្នាំ២០១២ មានបរិមាណ ប្រហែល ៣០០៥.៣៦តោន ដើម្បីធានាសន្តិសុខស្បៀងក្នុងឃុំទាំងមូល ឃុំត្រូវបង្កើនផ្ទៃដីបង្កើតផលស្រូវស្បៀងអោយបានចំនួន ១៥០៣ហិចតា ។
- ប្រជាជនដែលកើនឡើងក្នុងឆ្នាំ ២០១៧ ចំនួន ៩៧៨០ នាក់ អាចទទួលបានបរិមាណស្រូវជាមធ្យមប្រចាំឆ្នាំ សំរាប់មនុស្សម្នាក់ ២៣៨ គ.ក្រ/នាក់ ដូច្នេះតម្រូវការស្រូវនៅឆ្នាំ ២០១៧ មានបរិមាណប្រហែល ៣៣៩៤.៩៧តោន។ ដើម្បីធានាសន្តិសុខស្បៀងក្នុងឃុំទាំងមូលត្រូវបង្កើនផ្ទៃដីបង្កើតផលស្រូវស្បៀងឱ្យបានចំនួន១៦៩៧ ហិចតា ។

^១ ចំនួនគ្រួសារសរុប ១៤៧៥ គ្រួសារ ដកនឹងចំនួនគ្រួសារដែលមិនមានដីលំនៅដ្ឋាន ២៨ គ្រួសារ

- ប្រជាជនដែលកើនឡើងក្នុងឆ្នាំ ២០២២ ចំនួន ១២៩២៣ នាក់ អាចទទួលបានបរិមាណស្រូវជាមធ្យម ប្រចាំឆ្នាំ សំរាប់មនុស្ស ម្នាក់ ២៣៨ គ.ក្រ/នាក់ ដូច្នេះតម្រូវការស្រូវនៅឆ្នាំ ២០២២ មានបរិមាណប្រហែល ៤១៤៣ តោន ដើម្បីធានាសន្តិសុខស្បៀងក្នុងឃុំទាំងមូល ត្រូវបង្កើនផ្ទៃដីបង្កបង្កើតផល ស្រែវស្សាអោយ បានចំនួន ២០៧២ ហិកតា ។
- ប្រសិនបើឃុំអង្កោល ពុំមានលទ្ធភាពពង្រីកផ្ទៃដីបង្កបង្កើនផលបានទេឃុំអាចស្នើសុំជំនួយ បច្ចេកទេស កសិកម្ម ដើម្បីអោយទទួលបានទិន្នផលខ្ពស់ ឬ បង្កើនវដ្តវិវត្តន៍ស្រែវស្សាផង ធ្វើស្រែប្រាំង ។

ស្ថិតិ	ក្រឡាផ្ទៃ	ទិន្នផល	ឆ្នាំ ២០០៨		ឆ្នាំ ២០១២		ឆ្នាំ ២០១៧		ឆ្នាំ ២០២២	
			នាក់	ស្រូវសរុប	នាក់	ស្រូវ សរុប	នាក់	ស្រូវ សរុប	នាក់	ស្រូវ សរុប
ស្រូវវស្សា	1417	2	7423	2834	8143		9780		12923	
			-	-	720		-	-	-	-
បរិមាណស្រូវដែលទទួលបាន	-	-	-	-	-	3005.36	-	-	-	-
ពង្រីកផ្ទៃដីស្រែ: ហិចតា	1503			-	-	1503			-	-
							1637			
បរិមាណស្រូវដែលទទួលបាន								3394.97		
ពង្រីកផ្ទៃដីស្រែ: ហិចតា	1697							1697.48		
									3143	
បរិមាណស្រូវដែលទទួលបាន										4143
ពង្រីកផ្ទៃដីស្រែ:ហិចតា	2071.50		-	-	-	-	-	-		2072

២.៤.៤ តម្រូវការដ៏សំរាប់កិច្ចការពារបរិស្ថាន និងធនធានធម្មជាតិ

តម្រូវការដ៏សំរាប់ កិច្ចការ ពារបរិស្ថាន និង ធនធានធម្មជាតិ ឃុំអង្កោល នៅមានតំបន់ឆ្នេរនិងព្រៃកោងកាង ដូច្នេះដីដែលបានកំណត់នៅក្នុង តំបន់រលើប និង ដីផ្សេងៗទៀត ដែលមិនបានកំណត់ទៅក្នុងប្រភេទប្រើប្រាស់ដី ផ្សេងៗទៀត គឺត្រូវតែទុកឱ្យនៅ ជាដីសំរាប់កិច្ចការពារបរិស្ថាន និង ធនធានធម្មជាតិ ពិសេសគឺព្រៃកោងកាង ធម្មជាតិដែលជាប្រភពដ៏ ចម្រើនសំរាប់ ធនធានជលផល ។

២.៤.៥ តម្រូវការដ៏សំរាប់ ហេដ្ឋារចនាសម្ព័ន្ធសង្គម

ជាមួយហេដ្ឋារចនាសម្ព័ន្ធសង្គមក្នុងរូបភាពតូចតាច គឺត្រូវបានបញ្ចូលទៅក្នុងដីលំនៅដ្ឋាន ឬដីទីប្រជុំជន ដោយមិនបានញែកចេញដោយឡែកនោះទេ (ក្នុងនោះដឹកបំប្លែង វត្ត អាស្រម ក៏គិតគូរក្នុងនេះដែរ) តែក្នុងនោះ ក៏មានការគិតគូរជាមួយ លើកលែងតែហេដ្ឋារចនាសម្ព័ន្ធ សង្គមដែលមានទ្រង់ទ្រាយធំ ទើបមានការគិតគូរដោយឡែក ។ និយាយរួមដ៏សំរាប់តម្រូវការហេដ្ឋារចនាសម្ព័ន្ធ ត្រូវបានកំណត់ជាមួយនឹងដីត្រៀមបំប្លែង សំរាប់ពង្រីកទីប្រជុំជន ។

តារាងផែនការអភិវឌ្ឍន៍ផ្នែកហេដ្ឋារចនាសម្ព័ន្ធសង្គម និងសេវាកម្មទូទៅ

សង្គម និសេវាកម្ម	ចំនួនក្នុងឆ្នាំនេះ	ចំនួន១៥ឆ្នាំក្រោយ	បំរែបំរួល
សាលាមត្តេយ្យ	១	២	១
សាលាបឋមសិក្សា	១០	១២	២
សាលាអនុវិទ្យាល័យ	០	២	២
សាលាវិទ្យាល័យ	០	២	២
មណ្ឌលសុខភាព	១	២	១
ប៉ូស្តិ៍សុខភាព	០	២	២
ស្រះទឹកស្អាត	៤១	៥៦	១៥
អណ្តូងទឹកស្អាត	៤៤	៦៤	២០
កន្លែងចាក់សំរាម	០	១	១
ទីតាំងផ្សារ	០	១	១
ប៉ូស្តិ៍នគរបាល	១	០	០

២.៤.៥.១ តម្រូវការសាលារៀន

តារាងកំណើនកុមារ និងតម្រូវការថ្នាក់រៀន និងសាលានៅឆ្នាំ ២០១២-២០២២

ប្រភេទសាលា	នៅឆ្នាំ ២០១២			នៅឆ្នាំ ២០១៧			នៅឆ្នាំ ២០២២		
	កុមារ	សាលា	បន្ទប់	កុមារ	សាលា	បន្ទប់	កុមារ	សាលា	បន្ទប់
ថ្នាក់មត្តេយ្យសិក្សា	៣២១	០	០	៣៣៤	០	០	៣៥៥	០	១
ថ្នាក់បឋមសិក្សា	១២៧៤	០	១	១៤៧៤	០	៣	១៨២៨	១	៥
ថ្នាក់អនុវិទ្យាល័យ	៦៨២	២	៩	៧៤២	០	០	៨៤០	០	១
ថ្នាក់វិទ្យាល័យ	៥១៨	២	៦	៥៥៣	០	០	៦០៩	០	១
...									

សំគាល់:

- តម្រូវការសាលារៀន និងបន្ទប់រៀនត្រូវបានគណនា ដោយផ្អែកលើចំនួនកុមារគ្រប់អាយុចូលរៀនតាមកំរិតសិក្សានីមួយៗ (តាមអត្រាចូលរៀន ១០០%) ។
- ឆ្នាំ ២០១២ កុមារដែលគ្រប់អាយុត្រូវចូលរៀននៅថ្នាក់មត្តេយ្យសិក្សាចំនួន សរុប ៣២១នាក់ ដូចនេះចំនួនកុមារកើនឡើងតិចតួច ដូច្នេះមិនមានតម្រូវការសង់សាលាបន្ថែមទេ ។ កុមារដែលគ្រប់អាយុត្រូវចូលរៀននៅថ្នាក់បឋមសិក្សា ចំនួន សរុប ១២៧៤ នាក់ មានការកើនឡើង ៩៤ នាក់ ដូច្នេះតម្រូវការសង់សាលាបន្ថែមតែ ១បន្ទប់ទេ ។ កុមារដែលគ្រប់អាយុត្រូវចូល រៀននៅថ្នាក់អនុវិទ្យាល័យ ចំនួន សរុប ៦៨២នាក់ ប៉ុន្តែ ឃុំអង្កោល មិនមាន ថ្នាក់អនុវិទ្យាល័យនៅឡើយទេ ដូច្នេះតម្រូវការសង់សាលាបន្ថែម ចំនួន ២ ខ្នង មាន ៩ បន្ទប់ ដើម្បីជួយសំរួលដល់សិស្សា នុសិស្សក្នុងការរៀនសូត្រ ។
- កុមារដែលគ្រប់អាយុត្រូវចូល រៀននៅថ្នាក់វិទ្យាល័យ ចំនួន សរុប ៥១៨ នាក់ ប៉ុន្តែ ឃុំអង្កោល មិនមាន ថ្នាក់វិទ្យាល័យនៅឡើយទេ ដូច្នេះតម្រូវការសង់សាលាបន្ថែម ចំនួន ២ខ្នង មាន ៦បន្ទប់ ដើម្បីជួយសំរួលដល់សិស្សា នុសិស្សក្នុងការរៀនសូត្រ ។
- ឆ្នាំ ២០១៧ កុមារដែលគ្រប់អាយុត្រូវចូលរៀននៅថ្នាក់មត្តេយ្យសិក្សាចំនួន សរុប ៣៣៤ នាក់ ដូចនេះចំនួនកុមារកើន ចំនួន ២០ នាក់ ។ កុមារដែលគ្រប់អាយុត្រូវចូល រៀននៅថ្នាក់បឋមសិក្សា ចំនួន សរុប ១៤៧៤ នាក់ មានការកើនឡើង ២១៤នាក់ ដូច្នេះតម្រូវការ សង់សាលាបន្ថែម ៣បន្ទប់ ។ កុមារដែលគ្រប់អាយុត្រូវចូល រៀននៅថ្នាក់អនុវិទ្យាល័យ ចំនួន សរុប ៧៤២នាក់ មានការកើនឡើង ៦០នាក់ ។ កុមារដែលគ្រប់អាយុត្រូវចូលរៀន

នៅថ្នាក់វិទ្យាល័យ ចំនួន សរុប ៥៥៣ នាក់ មានការកើនឡើង ៣៥ នាក់ ។

- ឆ្នាំ ២០២២ កុមារដែលគ្រប់អាយុត្រូវចូលរៀននៅថ្នាក់មត្តេយ្យសិក្សាចំនួន សរុប ៣៥៥ នាក់ ដូចនេះ ចំនួនកុមារកើន ចំនួន ៤១ នាក់ ដូច្នេះ កុមារនិងត្រូវការ១បន្ទប់ដើម្បីរៀន។ កុមារដែលគ្រប់អាយុត្រូវចូល រៀននៅថ្នាក់បឋមសិក្សា ចំនួន សរុប ១៨២៨ នាក់ មានការកើនឡើង ៣៥៤ នាក់ ដូច្នេះតម្រូវការ សង់សាលាបន្ថែម ១ខ្នង មាន៥បន្ទប់។ កុមារដែលគ្រប់អាយុត្រូវចូល រៀននៅថ្នាក់អនុវិទ្យាល័យ ចំនួន សរុប៨៤០ នាក់ មានការកើនឡើង ៩៨ នាក់ ដូច្នេះតម្រូវការ សង់សាលាបន្ថែមតែ ១បន្ទប់។ កុមារដែលគ្រប់អាយុត្រូវចូល រៀននៅថ្នាក់វិទ្យា ល័យ ចំនួន សរុប ៦០៩ នាក់ មានការកើនឡើង ៥៦នាក់ កុមារនឹងត្រូវការ ១បន្ទប់ ដើម្បីរៀន។
- ក្នុង ០១ថ្ងៃ ត្រូវរៀន ០២ ពេល, សិស្សក្នុង ០១ ថ្នាក់ មានចំនួនជាមធ្យម ៤០ នាក់ ហើយសាលាដូច្នេះ បើពិនិត្យទៅលើចំនួនសិស្សក្នុងថ្នាក់ឃើញថា មានអត្រាសមល្មមអាចផ្តល់ឱកាសអោយកុមារ និង យុវជនបានចូល រៀនគ្រប់គ្នា ។

២.៤.៥.២ សេវាកម្មសុខភាព និងការផ្គត់ផ្គង់ទឹកស្អាត

ក. សេវាកម្មសុខភាព

ល.រ	មណ្ឌល/ប៉ូស្តសុខភាព	សមត្ថភាពផ្គត់ផ្គង់សេវាកម្ម				
		ចំនួន	គ្រែ/បន្ទប់	គ្រូពេទ្យ	ពេទ្យឆ្មប	ឆ្មបបុរាណ
១	មណ្ឌលសុខភាព	០១	៦បន្ទប់, ៥គ្រែ	០៨នាក់ ស្រី ០៣	០៤នាក់	០៥នាក់

ខ. ការផ្គត់ផ្គង់ទឹកស្អាត

ល.រ	ប្រភពទឹកស្អាត	ចំនួនប្រភពទឹក				សំគាល់
		សរុប	ប្រើបាន ពេញ១ឆ្នាំ	ប្រើមិន បាន១ឆ្នាំ	ខូចខាត	
១	អណ្តូងស្នប់	២១	១៤	៧		គ្មានទឹកនៅរដូវប្រាំង
២	អណ្តូងលូ	២៣	៩	១៤		គ្មានទឹកនៅរដូវប្រាំង
៣	ស្រះ	៤១	៩៣	៣២		គ្មានទឹកនៅរដូវប្រាំង
<p>ប្រភព: របាយការណ៍ ស្តីពីស្ថានភាពឃុំអង្កោល ឆ្នាំ ២០០៩</p> <ul style="list-style-type: none"> ▪ ថ្វីបើចំនួនប្រភពទឹកស្អាតមានមួយចំនួនក៏ពិតមែន ប៉ុន្តែដោយសារពុំមានថវិកាសំរាប់ថែទាំ និងជួសជុល 						

ជាបណ្តើរៗ បានធ្វើអោយអណ្តូងមួយចំនួនខូច អណ្តូង និងស្រះមួយចំនួនទៀត ស្រះខ្លះរឹងរាក់ប្រើមិនកើតនៅរដូវប្រាំង ។ ហេតុដូច្នេះទាមទារអោយមានការជីក ស្តារ អណ្តូង ស្រះថ្មីបន្ថែមមួយចំនួនទៀតដើម្បីធានាអោយបាននូវការផ្គត់ផ្គង់ទឹកស្អាត សំរាប់ប្រើប្រាស់ទៅតាមសេចក្តីត្រូវការរបស់ប្រជាជន ។

២.៤.៥.៣ ផ្នែកវប្បធម៌ និងសាសនា

នៅក្នុងការអភិវឌ្ឍន៍ ទៅលើផ្នែកវប្បធម៌ជាកត្តា មួយចូលរួមចំណែកជុំវិញ អោយមានសន្ទុះដល់ការអប់រំផ្នែកព្រះពុទ្ធសាសនា ។ រាល់ទីតាំងនីមួយៗតាមបណ្តាភូមិ ត្រូវបានផ្តល់លទ្ធភាព និងជួយសំរួល ដល់ប្រជាពលរដ្ឋនៅតាមមូលដ្ឋាន ផ្ទាល់មាន ឱកាសចូលរួម ពង្រីកលើការ ផ្សព្វផ្សាយ តាមរយៈការអប់រំដល់ យុវជន ដែលជាសរសរទ្រូង នៃប្រទេសជាតិ អោយជឿសជុសពី អំពើខុសច្បាប់ទាំងឡាយ ដែលរដ្ឋាភិបាលបានកំណត់ ។ ជាអាទិភាពសំរាប់ឃុំអង្កោល បច្ចុប្បន្ន ក៏បានត្រៀមសំរាប់កន្លែង គោរព ប្រពៃណីសាសនា នាថ្ងៃអនាគត ផងដែរ ។

តារាងការអភិវឌ្ឍន៍ និងអភិរក្សផ្នែកវប្បធម៌ និងសាសនា

វប្បធម៌ និងសាសនា	ចំនួនក្នុងឆ្នាំនេះ	ចំនួន១៥ឆ្នាំក្រោយ	បំរែបំរួល
ប្រាសាទ	0	0	-
ទីកន្លែងសាការៈបូជា	0	0	-
វត្តអារាម	២	២	0
ផ្សេងៗ			

២.៤.៥.៤ ហេដ្ឋារចនាសម្ព័ន្ធគមនាគមន៍ និងប្រព័ន្ធស្រោចស្រព

ប្រភេទហេដ្ឋារចនាសម្ព័ន្ធ	ប្រវែងឆ្នាំនេះ (ម)	ប្រវែង១៥ឆ្នាំ (ម)	បំរែបំរួល
ផ្លូវក្រាលកៅស៊ូ	0	១៨០០០	០២
ផ្លូវក្រាលគ្រួសក្រហម	២៥២៩	២៦៥០០	៤
ផ្លូវក្រាលគ្រួសក្រហមអន្តរឃុំ	៨០០០	១៩០០០	០៦
ផ្លូវលំដីសរ	៩០០០	១៨០០០	៤
ផ្លូវរទេះ	១៨០០០	២១០០០	៥

ទំបន់/ប្រឡាយមេ	១៧០០	១៩០០០	៦
ទំបន់/ប្រឡាយរង	១១៤០	៨០០០	៦
លូទោល (១៣កន្លែង)	២៦ម	៥០ម	១២
លូភ្លោះ (៥កន្លែង)	៥០ម	១០០ម	៥
លូទ្រីប (លូជ្រុង) (១កន្លែង)	៦ម	១២ម	២
ស្ពានបេតុង (៦កន្លែង)	៤២ម	៦២	២
សំណង់ផ្លូវបង្ហូរទឹក (៧កន្លែង)	២១ម	៣០	៣
ទ្វារទឹក	១០ម	២៥ម	១៥
ផ្សេងៗ			

▪ ផ្លូវក្រាលកៅស៊ូ

- ខ្សែទី១ ចាប់ផ្តើមពីផ្លូវវាលវង់ ដល់ លក មានប្រវែង ១៣៥០០ ម
- ខ្សែទី២ ចាប់ពីផ្ទះវត្តព្រៃតាកុយ ដល់ មណ្ឌលសុខភាព មានប្រវែង ៤៥០០ម

▪ ផ្លូវក្រាលគ្រួសក្រហម

ភូមិអំពែង

- ខ្សែទី១ ចាប់ពីផ្ទះតាសៀន ទៅ សាលារៀនព្រែកតានេន មានប្រវែង ២២០០ ម
- ខ្សែទី២ ចាប់ពីផ្លូវបែកស្រយសំ ទៅ សមុទ្រ មានប្រវែង ៣៥០០ម
- ខ្សែទី៣ ចាប់ពីផ្ទះ យាម ទៀម ទៅ ផ្ទះ នាង ធីញ មានប្រវែង ២៣០០ម
- ខ្សែទី៤ ចាប់ពី ផ្ទះ តាហេន ទៅ ស្ពានកំពង់រោង មានប្រវែង ២០០០ម
- ខ្សែទី៥ ចាប់ពី ផ្ទះ តា សៀន ទៅ ទំនប់ព្រែកតានេន មានប្រវែង ១២០០ម

ភូមិអង្កោល

- ខ្សែទី៦ ចាប់ពី ខាងត្បូងប៉ុស្តិ៍ ទៅដល់ ទ្វារអ្នកតា មានប្រវែង ២៤០០ម
- ខ្សែទី៧ ចាប់ពី ផ្ទះ ស្រែង ទិញ ទៅដល់ ស្រែយសំ មានប្រវែង ៣៥០០ម
- ខ្សែទី៨ ចាប់ពី ម៉ា រឹត ទៅដល់ផ្ទះ កែវ យន មានប្រវែង ២៥០០ម

ភូមិទួលសាងាំ

- ខ្សែទី៩ ចាប់ពីវត្តទួលសាងាំ ទៅដល់ កំពង់រោង មានប្រវែង ១៥០០ម

-ខ្សែទី១០ ចាប់ពីត្រពាំងសាង ទៅដល់ផ្ទះប៉ាសុង មានប្រវែង ១៧០០ម

ភូមិកោះសោម

-ខ្សែទី១១ ចាប់ពីផ្ទះកូច តាវ ទៅដល់ផ្ទះ យាន អុក មានប្រវែង ១២០០ម

-ខ្សែទី១២ ចាប់ពីខាងត្បូងវត្តព្រៃតាកុយ ទៅដល់ផ្ទះគង់សាយ មានប្រវែង ២៥០០ម

▪ ប្រឡាយមេ

-ចាប់ពីកោះសោម ទៅតំបន់ស្រែយល់ មានប្រវែង ៤០០០ម

-ចាប់ពីកោះសោម មកផ្ទះ ម៉ៅ ឈុន មានប្រវែង ៤០០០ម

-ប្រឡាយ ចិនទ្រុង មានប្រវែង ២០០០ម

-ប្រឡាយ ធីង បៀង មានប្រវែង ២០០០ម

-ពីផ្ទះព្រំ ត្រីក ដល់ អូរាំង មានប្រវែង ៣៥០០ម

-ខាងត្បូងផ្ទះតាសេង ដល់ ផ្ទះដាច់ មានប្រវែង ៣៥០០ម

▪ ប្រឡាយរង

ភូមិកោះសោម

-ពីខាងត្បូងវត្តព្រៃតាកុយ ដល់ ផ្ទះ គង់ សាយ ២៥០០ម

-ពីផ្ទះ យាន អុក ដល់ ស្ពានត្រពាំងម្លូម ២៥០០ម

ភូមិទួលសាង

-ពីផ្ទះ កេង ទួន មក តូច សេង ២០០០ម

-ពីផ្ទះ កេង ទួន មកផ្ទះ លឿង យួន ១០០០ម

-ពីផ្ទះ កៅ រិន មកខាងជើងភូមិ ផ្ទះតូច សេង ១៥០០ម

-ពីផ្ទះ លី ខេង ដល់ ខាងត្បូងភូមិកាសេង ១៥០០ម

ផែនការអភិវឌ្ឍន៍ផ្នែកហេដ្ឋារចនាសម្ព័ន្ធសង្គម និង សេវាកម្ម

សង្គម និសេវាកម្ម	ចំនួនក្នុងឆ្នាំនេះ	ចំនួន១៥ឆ្នាំក្រោយ	បំរែបំរួល
សាលាមត្តេយ្យ	១	១	១
សាលាបឋមសិក្សា	១០	១២	២
សាលាអនុវិទ្យាល័យ	០	២	១
សាលាវិទ្យាល័យ	០	២	១

មណ្ឌលសុខភាព	១	២ (កោះសោម)	១
ប៉ុស្តិ៍សុខភាព	០	២កន្លែង -១ នៅអំពែង -១ នៅអង្កោល	២
ស្រះទឹកស្អាត	៤១	៥៦	១៥
អណ្តូងទឹកស្អាត	៤៤	៦៤	២០
កន្លែងចាក់សំរាម	០	១ (៥០០ម ^២)	១
ទីតាំងផ្សារ	០	១ (អង្កោល: ១ ហ.ត)	១
ប៉ុស្តិ៍នគរបាល	១ (អង្កោល)	២(អំពែង) ជិតមណ្ឌលសុខភាព	១
ផ្សេងៗ			

ជំពូក ៣ ផែនការប្រើប្រាស់ដីអនាគត

៣.១ ស្ថានភាពដី សក្តានុពលដី និងតម្រូវការដី

៣.១.១ ស្ថានភាពដីទូទៅ និងសក្តានុពល

នៅក្នុង ឃុំអង្កោល មានឆ្នេរអង្កោលដែលជាសម្បត្តិធម្មជាតិដ៏មានតំលៃ សំរាប់ទាក់ទាញភ្ញៀវជាតិ និង អន្តរជាតិមកកំសាន្ត ។ ក្រៅពីនេះ ក៏មានធនធានធម្មជាតិដែលមានសារៈប្រយោជន៍ មួយទៀតដែរគឺ ព្រៃកោងកាងដែលជាសក្តានុពល យ៉ាងសំខាន់ដែល ជាជីវកស្វត្រប់ប្រភេទ និង ជារាំងការពារគ្រោះមហន្តរាយផ្សេងៗ ហើយក៏ជា ប្រភពចំណូលមួយយ៉ាងសំខាន់ សំរាប់ប្រជាជនឃុំអង្កោល ។

៣.១.២ តម្រូវការដីតាមប្រភេទ

តារាងតម្រូវការនៃការប្រើប្រាស់ដីអនាគត

ល.រ	ប្រភេទប្រើប្រាស់ដីអនាគត	ទំហំ (គិតជាហិចតា)	ចំនួន (កន្លែង)
១	ដីលំនៅដ្ឋាន ប្រជុំជន	៣៨៦	១
២	ដីលំនៅដ្ឋាន ភូមិ	២០០	២
៣	ដីស្រែប្រាំង និង ស្រែវស្សា	៨៧៧,៥	១
៤	តំបន់ទេសចរណ៍ធម្មជាតិ	៤៧,៥	២
៥	តំបន់ការពារព្រៃកោងកាងស្ទើង	៥១	៤

៣.២ ការបែងចែកដីតាមតម្រូវការប្រើប្រាស់

៣.២.១ បញ្ញត្តិលើការប្រើប្រាស់ដី និង អនុសាសន៍

▪ ដីលំនៅដ្ឋានភូមិ និង ប្រជុំជន លេខកូដ F1100 និង F1200:

- ត្រូវរក្សាទុក ២៥ម៉ែត្រ ពីអគ្គរវត្តជាតិ និង ១៥ ម៉ែត្រ ពីផ្លូវផ្សេងៗ
- គោរពតាមជួរតំរង់
- គោរពតាមកំពស់អាគារដែលចេញដោយ មន្ទីររៀបចំដែនដី
- រក្សាទុកគន្លាតផ្លូវ និង ចំណីផ្លូវ
- រក្សាទុកចំណីប្រឡាយខាងមុខ

- គួររៀបចំសូនច្បារ និង ដើមឈើ មុខផ្ទះ
- គិតគូរពីផលប៉ះពាល់ធនធានធម្មជាតិ និង បរិស្ថាន

▪ **ដីស្រែប្រាំង លេខកូដ F2150-01:**

- ត្រូវមានប្រព័ន្ធទឹកចេញ ចូល គ្រប់គ្រាន់
- ហាមដាច់ខាតមិនឱ្យប្រើថ្នាំពុលគីមីផ្សេងៗ
- មិនត្រូវដឹកស្រូវ ឬលើកជាទំនប់ស្នាក់ទឹកជាទ្រង់ទ្រាយធំ
- គិតគូរពីផលប៉ះពាល់ធនធានធម្មជាតិ និង បរិស្ថាន

▪ **តំបន់ទេសចរណ៍ធម្មជាតិ លេខកូដ F6500-01 :**

- ហាមមិនអោយសង់សំណង់អាកាសខ្ពស់ៗ
- ហាមមិនអោយគាស់ ឬ ដាបរំលើងថ្មភ្នំ
- ហាមវាតដីព្រៃភ្នំក្នុងគោលបំណងណាមួយ
- គិតគូរពីផលប៉ះពាល់ធនធានធម្មជាតិ និង បរិស្ថាន

▪ **តំបន់ការពារព្រៃកោងកាងស្ទឹង លេខកូដ F3610-01:**

- ហាមកាប់ ឬ រំលោភយកព្រៃកោងការធ្វើជាកម្មសិទ្ធិ
- ហាមមិនអោយប្រើប្រាស់ថ្នាំពុលគីមីផ្សេងៗក្នុងនាទីព្រៃកោងកាង
- ហាមឃាត់រាល់ឧបករណ៍ល្មើសច្បាប់ផ្សេងៗ
- គួរជួយគ្នាថែរក្សា និង ដាំដុះឡើងវិញ

៣.២.២ ផែនទីប្រើប្រាស់ដីអនាគត

ដើម្បីធានាបានការប្រើប្រាស់ធនធានធម្មជាតិប្រកបដោយនិរន្តរភាពឃុំអង្កោល បានរៀបចំផែនការសំរាប់ធ្វើការ អភិវឌ្ឍន៍មូលដ្ឋានរបស់ខ្លួនរយៈពេល១៥ឆ្នាំ ដូចតទៅ៖

ផ្នែកហេដ្ឋារចនាសម្ព័ន្ធបរិវេណ៖ ឃុំអង្កោល មានគំរោងចាក់ថ្នល់កៅស៊ូចំនួន ២ ខ្សែ ,ចាក់គ្រួសក្រហមលើផ្លូវលំដីសដែលមានស្រាប់ចំនួន ១២ ខ្សែ លើកផ្លូវលំ ៤ខ្សែ ស្ពានប្រឡាយមេចំនួន ៦ខ្សែ ប្រឡាយរង ៦ខ្សែ ធ្វើទ្វារទាក់ទឹកចំនួន ១៦កន្លែង បន្ថែមទៀតដាក់លូចំនួន ១៩កន្លែង និង ធ្វើស្ពានបេតុងចំនួន ៦ កន្លែងទៀត ។

ផែនការប្រើប្រាស់ដីទៅអនាគត៖ ឃុំអង្កោល បានគ្រោងរៀបចំទីតាំងលំនៅដ្ឋានថ្មី នៅតាមបណ្តោយសងខាង

ផ្លូវចាប់ពីព្រំប្រទល់ពងទឹក រហូតដល់ភូមិទួលស្រង់ ចំនួន ១៧៥ហិចតា និង ១កន្លែងទៀតនៅភូមិ អង្កោល ចំនួន ២៥ ហិចតា និង អភិវឌ្ឍន៍ប្រជុំជន នៅតំបន់ភ្នំពោង ប្រហែល ៣៨៦ហិចតា ។ សំរាប់ដឹកសិកម្ម ឃុំមានគម្រោង ពង្រីកការ ធ្វើស្រែអោយបានពីរដូវ នៅតំបន់កោះសោម និង ទួលស្រង់ ប្រមាណប្រហែល ៨៧៧,៥ ហ.ត ។ ក្នុងផែនការឃុំ អង្កោល ក៏មាន គម្រោង រៀបចំជាតំបន់ទេសចរណ៍ធម្មជាតិ ចំនួន២កន្លែងផងដែរ មានដូចជា៖ តំបន់ឆ្នេរ និង រមណីយដ្ឋានភ្នំ អង្កោល ចំនួន៤៧,៥ហិចតា ហើយក៏បានបង្កើតជាសហគមន៍ការពារ ព្រៃឈើផង និង សហគមន៍នេសាទផងដែរ ។

៣.២.៣ ការវិវឌ្ឍន៍ការប្រើប្រាស់តាមក្បាលដី

ក្នុងទិសដៅនេះដើម្បីឆ្លើយតប ទៅនឹងកំណើនប្រជាពលរដ្ឋក្នុងឃុំសំរាប់ឆ្នាំ ២០២២ ដែលតំរូវអោយមានការ បែងចែកក្បាលដី ។ ដូច្នេះឃុំអង្កោល គួរតែប្រើប្រាស់ដីសំរាប់អភិវឌ្ឍន៍ជូនដល់ប្រជាពលរដ្ឋដោយ រៀបចំអោយមាន សោភ័ណភាពជាទី ប្រជុំជន មានផ្សារលក់ដូរ សង់ផ្ទះល្វែង និង សេវាកម្មផ្សេងៗ ហើយធានាបាននៅសន្តិសុខស្បៀង សំរាប់តំរូវការដល់ជីវភាព រស់នៅរបស់ប្រជាពលរដ្ឋ ទូទាំងឃុំ ។

ដើម្បីធានាបាននៅការប្រើប្រាស់ដីប្រកបដោយចីរភាព និង សមធម៌ ជូនប្រជាពលរដ្ឋ ក្នុងឃុំអង្កោល ទាំងមូល ឃុំ បានអភិវឌ្ឍន៍ ផែនការប្រើប្រាស់ដីរបស់ខ្លួន យោងសំខាន់ទៅតាម ផែនការមេរយះ១៥ឆ្នាំរបស់ ខេត្តកែប និង ស្ថានភាពជាក់ស្តែងដី ព្រមទាំង តម្រូវការរបស់ប្រជាជន ។ ដូចនេះដើម្បីអនុលោមតាមយុទ្ធសាស្ត្រ អភិវឌ្ឍន៍របស់ខេត្ត ការប្រើប្រាស់ដីនៅក្នុង ឃុំអង្កោល ត្រូវបានបែងចែកទៅតាមគោលការណ៍ ដើម្បី អភិវឌ្ឍន៍មួយចំនួន ដូចខាងក្រោម ៖

៣.២.៣.១ ដីលំនៅដ្ឋាន ប្រជុំជន

-ដីលំនៅដ្ឋាន ប្រជុំជន លេខកូដ F1100-01:

ការកំណត់ការអភិវឌ្ឍន៍នេះយោងតាមផែនការមេរបស់ខេត្ត ដោយកំណត់ដីតំបន់នោះជាកន្លែងដីតំបន់សណ្ឋាគារ និង ដីបំរុងអភិវឌ្ឍន៍ ដូច្នេះតាមផែនការប្រើប្រាស់ដី ឃុំសម្រេចប្រែក្លាយដីចំនួន ៣៨៦ហិចតា តំបន់នោះអោយ ទៅជា ដីលំនៅដ្ឋាន ប្រជុំជន ។ ដែលពីមុនជា ប្រភេទដីដូចជា ៖

-ដីស្រែលាយភូមិ ៖ ចំនួន ៣៦៨ ហ.ត

៣.២.៣.២ ដីស្រែប្រាំង និង ស្រែវស្សា

-ដីស្រែប្រាំង និង ស្រែវស្សា លេខកូដ F2150-01:

ឆ្លងតាមការប្រជុំពិភាក្សាគ្នាជាច្រើនលើកមក ឃុំបានត្រៀមរៀបចំដីចំនួន ៨៧៧,៥ហិចតា សំរាប់ធ្វើស្រែបានពីរដូវ ។ ដែលពីមុនជា ប្រភេទដីដូចជា ៖

-ដីស្រែលាយភូមិ : ចំនួន ៨៧៧,៥ ហិកតា

៣.២.៣.៣ តំបន់ទេសចរណ៍ធម្មជាតិ

-តំបន់ទេសចរណ៍ធម្មជាតិ លេខកូដ F6500-01:

រមណីយដ្ឋានភ្នំ អង្កោល ចំនួន៤៧,៥ហិកតា ជារមណីយដ្ឋានទេសចរណ៍ធម្មជាតិ និង ជាកន្លែងការពារ អភិរក្ស ដោយ សហគមន៍ ការពារព្រៃឈើផងដែរ ។ ដែលពីមុនតំបន់នេះជា :

-តំបន់ព្រៃគម្កោត ចំនួន ៤៧,៥ ហិកតា

៣.២.៣.៤ តំបន់ការពារព្រៃកោងកាងស្ទឹង

-តំបន់ការពារព្រៃកោងកាងស្ទឹង លេខកូដ F3610-01:

ឃុំអង្កោល មានតំបន់ការពារព្រៃកោងកាងស្ទឹង ចំនួន ៥១ ហិកតា ដែលមានទីតាំងនៅភូមិអង្កោល និង ទួលស្រង់ ។

ឧបសម្ព័ន្ធ

២.១ ការប្រឈម/ឧបសគ្គ

១.១. បញ្ហាប្រឈម និងសក្តានុពល (ផ្អែកលើការវិភាគ បញ្ហា/មូលហេតុ/ដំណោះស្រាយ) ឃុំអង្កោល			
បញ្ហា	ទីតាំងនៃបញ្ហា	មូលហេតុ	ដំណោះស្រាយ
១	២	៣	៤
១.ទិន្នផលស្រូវ ដំណាំ ទាប	<ul style="list-style-type: none"> - ភូមិទួលស្រងាំ - ភូមិកោះសោម - ភូមិអំពែង - ភូមិអង្កោល 	<ul style="list-style-type: none"> -ប្រើជីគីមីច្រើន -ខ្វះបច្ចេកទេស -ដីខូចគុណភាព 	<ul style="list-style-type: none"> -ធ្វើស្រែបង្ហាញ (គំរូ) -បណ្តុះបណ្តាលពីវិធីជ្រើសរើសពូជ -បណ្តុះបណ្តាលបច្ចេកទេសធ្វើជីកំប៉ុស្តិ៍ -ផ្សព្វផ្សាយបច្ចេកទេសកសិកម្ម
២.ខ្វះទឹកស្រោច ស្រព	<ul style="list-style-type: none"> - ភូមិទួលសាងាំ - ភូមិកោះសោម - ភូមិអំពែង - ភូមិអង្កោល 	<ul style="list-style-type: none"> -ការចែកចាយទឹកពុំមានភាពត្រឹមត្រូវ 	<ul style="list-style-type: none"> -បង្កើតគណៈកម្មការប្រើប្រាស់ទឹក -ស្តារស្រះទឹករួម
៣.សត្វមានជំងឺ	<ul style="list-style-type: none"> - ភូមិទួលស្រងាំ - ភូមិកោះសោម 	<ul style="list-style-type: none"> -ខ្វះ បច្ចេកទេសចិញ្ចឹម សត្វ -ខ្វះពូជជ្រូក និង មាន់ 	<ul style="list-style-type: none"> -ផ្តល់ពូជសត្វមានគុណភាពខ្ពស់ -ផ្តល់បច្ចេកទេសចិញ្ចឹមសត្វ

	<ul style="list-style-type: none"> - ភូមិអំពែង - ភូមិអង្កោល 	ដែលមានគុណភាពល្អ	-ផ្តល់រ៉ាក់សាំងការពារជំងឺសត្វ
៤.ខ្វះទីផ្សារសមស្របសំរាប់លក់ ផលិតផល	<ul style="list-style-type: none"> - ភូមិទួលស្រងាំ - ភូមិកោះសោម - ភូមិអំពែង - ភូមិអង្កោល 	<ul style="list-style-type: none"> -ខ្វះការយល់ដឹងពីទីផ្សារ -គ្មានក្រុម ឬ បណ្តាញទីផ្សារ 	<ul style="list-style-type: none"> -បណ្តុះបណ្តាលព័ត៌មានទីផ្សារ -ស្វែងរកទីផ្សារតាមរយៈចងក្រង ជាក្រុម
៥.ផ្លូវខូច	-ភូមិកោះសោម	-ប្រើប្រាស់រាល់ថ្ងៃ	-ជួសជុល និង ចាក់គ្រួសក្រហម
៦.ធានធានមនុស្សមានកំរិត	<ul style="list-style-type: none"> - ភូមិទួលស្រងាំ - ភូមិកោះសោម - ភូមិអំពែង - ភូមិអង្កោល 	<ul style="list-style-type: none"> -ខ្វះសាលារៀន -ជីវភាពខ្វះខាត -ឪពុក ម្តាយ ខ្វះការយល់ដឹង (អក្ខរជន) 	<ul style="list-style-type: none"> -ផ្តល់អាហាររូបករណ៍ដល់សិស្សក្រីក្រ -បង្កើតអនុវិទ្យាល័យក្នុងឃុំ -ផ្សព្វផ្សាយការអប់រំដល់អាណា ព្យាបាល -បំផុសអោយចូលរៀនអក្ខរកម្ម
៧.ផលនេសាទថយចុះ	<ul style="list-style-type: none"> - ភូមិទួលស្រងាំ - ភូមិកោះសោម - ភូមិអំពែង - ភូមិអង្កោល 	<ul style="list-style-type: none"> -ប្រើប្រាស់ឧបករណ៍ទំនើបខុសច្បាប់ -ការអនុវត្តច្បាប់ចម្រើន 	<ul style="list-style-type: none"> -លប់បំបាត់ឧបករណ៍នេសាទខុសច្បាប់ -ពង្រឹងសហគមន៍នេសាទ -ផ្សព្វផ្សាយច្បាប់ជលផល

៨.ទំនាស់ដីធ្លី	<ul style="list-style-type: none"> - ភូមិទួលស្រងាំ - ភូមិកោះសោម - ភូមិអំពែង - ភូមិអង្កោល 	<ul style="list-style-type: none"> -ខ្វះការយល់ដឹងពីច្បាប់ភូមិបាល -ខ្វះឯកសារបញ្ជាក់ 	<ul style="list-style-type: none"> - ផ្សព្វផ្សាយច្បាប់ ភូមិបាល - ផ្សព្វផ្សាយច្បាប់គណៈកម្មការសុយោដី -ផ្តល់បណ្តុំកម្មសិទ្ធិ
៩.ប្រើអំពើហិង្សា	<ul style="list-style-type: none"> - ភូមិទួលស្រងាំ - ភូមិកោះសោម - ភូមិអំពែង - ភូមិអង្កោល 	<ul style="list-style-type: none"> -លេងល្បែងស៊ីសង -ខ្វះមុខរបប -ខ្វះការយល់ដឹង 	<ul style="list-style-type: none"> -លប់បំបាត់ល្បែងស៊ីសងគ្រប់ប្រភេទ - ផ្សព្វផ្សាយច្បាប់ស្តីពីអំពើហិង្សាក្នុងគ្រួសារ -ផ្តល់មុខរបប
១០.ខ្វះការយល់ដឹងពីសេវាកម្មមណ្ឌលសុខភាព	<ul style="list-style-type: none"> - ភូមិទួលស្រងាំ - ភូមិកោះសោម - ភូមិអំពែង - ភូមិអង្កោល 	<ul style="list-style-type: none"> -ខ្វះការយល់ដឹងពី អនាម័យសុភាព -ខ្វះប្រព័ន្ធផ្សព្វផ្សាយទូលំទូលាយ 	<ul style="list-style-type: none"> -ផ្សព្វផ្សាយពីសេវាកម្មផ្សេងៗរបស់មណ្ឌលសុខភាព(ចាក់វ៉ាក់សាំង ពិនិត្យផ្ទៃពោះ ពន្យាកំនើត ។ល ។) -ផ្តល់ការព្យាបាលមិនគិតប្រាក់ដល់ប្រជាជនក្រីក្រ

២.២ កំណត់តម្រូវការនៃការអភិវឌ្ឍន៍ គោលដៅ និងយុទ្ធសាស្ត្រ

សេចក្តីត្រូវការអភិវឌ្ឍន៍	គោលដៅអភិវឌ្ឍន៍	យុទ្ធសាស្ត្រអភិវឌ្ឍន៍	សកម្មភាពជំរុញ
-ព្រៃកោងកាងកើនឡើង	-ឆ្នាំ ២០១២ ព្រៃកោងកាងកើនឡើង ៤០% ទៅ ៨០%	-ពង្រឹងការពារថែរក្សា និង ប្រើប្រាស់ ប្រកបដោយនិរន្តរភាព	-បង្កើនសហគមន៍ការពារព្រៃកោងកាង - ផ្តល់ចង្ក្រានប្រើឧស្ម័នដែលផលិតពីលាមកសត្វ -ផ្សព្វផ្សាយច្បាប់
-ធនធានជលផលកើនឡើងវិញ	-ឆ្នាំ ២០១២ ធនធានជលផលកើនឡើងវិញ	-កែលម្អប្រព័ន្ធគ្រប់គ្រង និង ការ អភិរក្សធនធានជលផល	-បង្កើនសហគមន៍នេសាទ -ពង្រឹងការអនុវត្តច្បាប់
- មានប្រព័ន្ធស្រោចស្រពគ្រប់គ្រាន់	-ឆ្នាំ ២០១២ ទូទាំងសង្កាត់មានប្រព័ន្ធស្រោច ស្រពគ្រប់គ្រាន់	-កែលម្អប្រព័ន្ធស្រព្វស្រប	-ជួសជុលទំនប់ទឹកស្តារប្រឡាយ -សំណង់ទ្វារស្នាក់ទឹក -លូបង្ហូរទឹក

<p>-បច្ចេកទេសដាំដុះនិង កែប្រែគុណភាពដី</p>	<p>-បង្កើនទិន្នផលពី១,៥តោនដល់៣តោន/ហិកតា</p>	<p>- បណ្តុះបណ្តាលបច្ចេកទេសកសិកម្ម</p>	<p>-បណ្តុះបណ្តាលបច្ចេកទេសដាំដុះ -បណ្តុះបណ្តាលបច្ចេកទេសប្រើជីគីមី និង ថ្នាំពុល -ផ្តល់ពូជស្រូវ និង ដំណាំមានទិន្នផលខ្ពស់ -បណ្តុះបណ្តាលបច្ចេកទេសធ្វើដីកំប៉ុស្តិ៍</p>
<p>-កុមារបានចូលរៀនអស់</p>	<p>- អោយកុមារបានចូលរៀនបានពី៣៦%ដល់៩៨% យ៉ាងតិច</p>	<p>-កែលម្អប្រព័ន្ធអប់រំពីកំរិតបឋម សិក្សាដល់បឋមសិក្សា</p>	<p>-សាងសង់អគារសិក្សាបន្ថែម -បង្កើតថ្នាក់មតេយ្យសិក្សា -ផ្តល់អាហាររូបករណ៍ដល់សិស្សក្រីក្រ -លុបបំបាត់ការប្រើប្រាស់ពលកម្មលើកុមារ -អប់រំនិងជំរុញកុមារអោយបានចូលរៀន</p>

កំណត់តម្រូវការនៃការអភិវឌ្ឍន៍ គោលដៅ និងយុទ្ធសាស្ត្រ

សេចក្តីត្រូវការអភិវឌ្ឍន៍	គោលដៅអភិវឌ្ឍន៍	យុទ្ធសាស្ត្រអភិវឌ្ឍន៍	សកម្មភាពជ្រាលជ្រៅ
-ព្រៃកោងកាងកើនឡើង	-ឆ្នាំ ២០១២ ព្រៃកោងកាងកើនឡើង ៤០%ទៅ ៨០%	-ពង្រឹងការពារផែនការ និង ប្រើប្រាស់ ប្រកបដោយនិរន្តរភាព	-បង្កើនសហគមន៍ការពារព្រៃកោងកាង -ផ្តល់ចង្ក្រានប្រើឧស្ម័នដែលផលិតពីធារាសាស្ត្រ -ផ្សព្វផ្សាយច្បាប់
-ធនធានជលផលកើនឡើងវិញ	-ឆ្នាំ ២០១២ ធនធានជលផលកើនឡើងវិញ	-កែលម្អប្រព័ន្ធគ្រប់គ្រង និង ការ អភិរក្សធនធានជលផល	-បង្កើនសហគមន៍នេសាទ -ពង្រឹងការអនុវត្តច្បាប់
-មានប្រព័ន្ធស្រោចស្រពគ្រប់គ្រាន់	-ឆ្នាំ ២០១២ ទូទាំងសង្កាត់មានប្រព័ន្ធស្រោច ស្រពគ្រប់គ្រាន់	-កែលម្អប្រព័ន្ធស្រពស្រប	-ជួសជុលទំនប់ទឹកស្បូវប្រឡាយ -សំណង់ទ្វារស្នាក់ទឹក -លូបង្ហូរទឹក
-បច្ចេកទេសដាំដុះនិង កែប្រែគុណភាពដី	- បង្កើនទិន្នផលពី១,៥តោនដល់៣តោន/ ហិ.ត	-បណ្តុះបណ្តាលបច្ចេកទេសកសិកម្ម	-បណ្តុះបណ្តាលបច្ចេកទេសដាំដុះ -បណ្តុះបណ្តាលបច្ចេកទេសប្រើជីគីមី និង ថ្នាំពុល -ផ្តល់ពូជស្រូវ និង ដំណាំមានទិន្នផលខ្ពស់ -បណ្តុះបណ្តាលបច្ចេកទេសធ្វើដីកំប៉ុស្តិ៍
-កុមារបានចូលរៀនអស់	-	-កែលម្អប្រព័ន្ធអប់រំពិភិរតបឋម	-សាងសង់អគារសិក្សាបន្ថែម

	អោយកុមារបានចូលរៀនបានពី៣៦%ដល់៩៨% យ៉ាងតិច	សិក្សាដល់បឋមសិក្សា	-បង្កើតថ្នាក់មតេយ្យសិក្សា -ផ្តល់អាហាររូបករណ៍ដល់សិស្សក្រីក្រ -លុបបំបាត់ការប្រើប្រាស់ពលកម្មលើកុមារ -អប់រំនិងជំរុញកុមារអោយបានចូលរៀន
--	--	--------------------	---

ឧបសម្ព័ន្ធ

បញ្ជីគំរោង ឬសកម្មភាពសំខាន់ៗរបស់ឃុំ ក្នុងរយៈពេល ១៥ឆ្នាំ

ល.រ	គំរោង ឬសកម្មភាព	លទ្ធផលគ្រោង		ផែនការប្រើប្រាស់ដី ១៥ ឆ្នាំ			ផ្សេងៗ
		ចំនួន	ឯកតា	៥ឆ្នាំទី១ ^(១)	៥ឆ្នាំទី២ ^(២)	៥ឆ្នាំទី៣ ^(៣)	
២.៦.១.	គំរោងផ្នែកហេដ្ឋារចនាសម្ព័ន្ធ						
	២.៦.១.១. គំរោងហេដ្ឋារចនាសម្ព័ន្ធរូបវន្ត						
	១.១. ផ្លូវថ្នល់						
	១.១.១. ផ្លូវក្រាលកៅស៊ូ (២ ខ្សែ)	១៨	គម	១	១		
	១.១.២. ផ្លូវក្រាលគ្រួសក្រហមនិងជួសជុល (១២ ខ្សែ)	២៦	គម	៤	៤	៤	
	១.១.៣. ប្រវែងផ្លូវក្រាលដីស (៤ ខ្សែ)	៦,៣	គម	២		២	
	១.១.៤. ផ្លូវរទេះ/ថ្មើជើង						
	១.២. ប្រព័ន្ធស្រោចស្រព						
	១.២.១. ប្រឡាយមេ (៦ខ្សែ)	១៩	គម	២	២	២	
	១.២.២. ប្រឡាយរង (៦ខ្សែ)	៨	គម	២	២	២	

^(១) - ៥ឆ្នាំទី១ (២០០៨-២០១២)៖ បញ្ចូលគំរោងទាំងអស់របស់ **CDP** ឆ្នាំ ២០០៨-២០១២ រួមទាំងគំរោងផ្នែកប្រើប្រាស់ដីដែលបានបង្កើតក្នុង **CLUP** ផងដែរ (៥ ឆ្នាំទី១)

^(២) - ៥ឆ្នាំទី២ (២០១៣-២០១៧)៖ គំរោងទាំងឡាយនៃផែនការប្រើប្រាស់ដីឆ្នាំ **CLUP** សំរាប់អោយឃុំប្រើជាមូលដ្ឋានក្នុងការកសាង **CDP** ៥ឆ្នាំបន្ត (៥ ឆ្នាំទី២)

^(៣) - ៥ឆ្នាំទី៣ (២០១៨-២០២២)៖ គំរោងទាំងឡាយនៃផែនការប្រើប្រាស់ដីឆ្នាំ **CLUP** សំរាប់អោយឃុំប្រើជាមូលដ្ឋានក្នុងការកសាង **CDP** ៥ឆ្នាំបន្តទៀត (៥ ឆ្នាំទី៣)

	១.៣. ហេដ្ឋារចនាសម្ព័ន្ធផ្សេងៗទៀត						
	១.៣.១. ចំនួន ស្ពានថ្ម	៦	កន្លែង	២	២	២	
	១.៣.២. ចំនួនស្ពានឈើ						
	១.៣.៣. ចំនួន ទ្វារទឹក	១៦	ម	៥	៥	៦	
	១.៣.៤. ចំនួនលូឆ្លងផ្លូវ	១៩	កន្លែង	៦	៦	៧	
	១.៣.៥. ផ្សេងៗ						
	២.៦.១.២. ហេដ្ឋារចនាសម្ព័ន្ធសង្គម និងសេវាកម្មផ្សេងៗ						
	២.៦.១.២.១. ការសិក្សា និងអប់រំ						
	២.៦.១.២.២. សាលាមត្តេយ្យ	១	ខ្នង	១			
	២.៦.១.២.៣. សាលាបឋមសិក្សា	៣	ខ្នង	១	១	១	
	២.៦.១.២.៤. សាលាមធ្យមសិក្សា	១	ខ្នង		១		
	២.៦.១.២.៥. សាងសង់ស្នាក់ការសហគមន៍នេសាទ	១	ខ្នង		១		
	២.៦.១.៣. សុខភាព និងអនាម័យ						
	២.៦.១.៤. មណ្ឌលសុខភាព	១	ខ្នង		១		
	២.៦.១.៥. ប៉ុស្តិ៍សុខភាព	២	ខ្នង		២		
	២.៦.១.៦. ស្រះទឹកស្អាត	១៥	ស្រះ	៥	៥	៥	
	២.៦.១.៧. អណ្តូងទឹកស្អាត	២០	អណ្តូង	១០	៥	៥	

	២.៦.១.៨. កន្លែងចាក់សំរាម(១កន្លែង)	១០០	ម ^២		២		
	២.៦.១.៤. សន្តិសុខ និងសណ្តាប់ធ្នាប់						
	២.៦.១.៤.១. ប៉ុស្តិ៍នគរបាល						
	២.៦.១.៤.២. ទីតាំងផ្សារ(១កន្លែង)	១	ហត្ថ	១			
	២.៦.១.៥. កន្លែងគោរពបូជា						
	២.៦.១.៥.១. ទីកន្លែងសាការៈបូជា						
	២.៦.១.៥.២. វត្តព្រះអារាម	១		១			
	២.៦.១.៥.៣. សាលាឆ្នេរ						

ឧបសម្ព័ន្ធ

១. ពិពណ៌នាអំពីស្ថានភាពប្រើប្រាស់ដីបច្ចុប្បន្ន
២. ស្ថានភាពនៃការគ្រប់គ្រង និងកាន់កាប់ដីបច្ចុប្បន្ន
៣. បញ្ហាពាក់ព័ន្ធក្នុងការប្រើប្រាស់ដី
៤. ក្របខ័ណ្ឌនៃការអភិវឌ្ឍ និងជំរើសនៃការប្រើប្រាស់ដីអនាគត
៥. បញ្ជីគំរោង ឬសកម្មភាពសំខាន់របស់ឃុំ ក្នុងរយៈពេល ១៥ ឆ្នាំ
៦. ផែនទីប្រើប្រាស់ដីលំអិត
៧. ផែនទីប្រើប្រាស់ដីសាមញ្ញ
៨. ផែនទីតំបន់រសើប
៩. ផែនទីបញ្ហា មូលហេតុ និងដំណោះស្រាយ
១០. ផែនទីប្រើប្រាស់ដីអនាគត

រៀបចំដោយ:

ថ្ងៃខែ.....ឆ្នាំ.....

បានឃើញ និង ឯកភាព:

កែប្រែថ្ងៃ ២៩ ខែ ៤...ឆ្នាំ ២០០៩

គណៈកម្មាធិការគ្រប់គ្រងដីរដ្ឋថ្នាក់ខេត្ត



ហាង សាវិត

បានឃើញ និង ឯកភាព:

ដំណាក់ចង្ហើរថ្ងៃ ២៣ ខែ ៤...ឆ្នាំ ២០០៩

ក្រុមការងារដីរដ្ឋថ្នាក់ស្រុក



លេង-យុត្តិ

បានឃើញ និង ឯកភាព:

អង្កោលថ្ងៃ ២៣ ខែ ៤...ឆ្នាំ ២០០៩

ឃុំអង្កោល



ម៉ី លីត