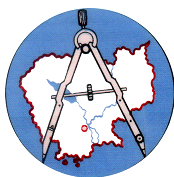


ព្រះរាជាណាចក្រកម្ពុជា
ជាតិ សាសនា ព្រះមហាក្សត្រ

**ផែនការប្រើប្រាស់ដីនៅក្នុង ឃុំគីរីវង្ស
ស្រុកភ្នំស្រួច ខេត្តកំពង់ស្ពឺ
ឆ្នាំ ២០០៩-២០២២**



មន្ទីររៀបចំដែនដី នគរូបនីយកម្ម សំណង់ និងសុរិយោដី ខេត្តកំពង់ស្ពឺ
អនុសមាសភាគរៀបចំដែនដី ខេត្តកំពង់ស្ពឺ

ខែ វិច្ឆិកា ឆ្នាំ ២០០៩

មាតិកា

មាតិកា	i
តារាងពាក្យអក្សរកាត់	iii
អារម្ភថា	១
សេចក្តីផ្តើម	២
ជំពូក ១ : ព័ត៌មាន និងទិន្នន័យសម្រាប់កសាងផែនការប្រើប្រាស់ដី នៅក្នុងឃុំតិរវ័ន្ត	៤
១.១ ស្ថានភាពទូទៅរបស់ឃុំតិរវ័ន្ត	៤
១.១.១ ទីតាំងរដ្ឋបាល	៤
១.១.២ ប្រជាសាស្ត្រ	៦
១.១.៣ ស្ថានភាពសេដ្ឋកិច្ចរបស់ប្រជាពលរដ្ឋក្នុងឃុំតិរវ័ន្ត	៩
១.១.៤ ស្ថានភាពអប់រំ និងសិក្សាធិការ	១០
១.១.៥ ស្ថានភាពសុខាភិបាល	១២
១.២ ស្ថានភាពភូមិសាស្ត្រ	១៤
១.២.១ ទីតាំងភូមិសាស្ត្រ	១៤
១.២.២ អាកាសធាតុ	១៧
១.២.៣ ហេដ្ឋារចនាសម្ព័ន្ធតាមនាគមន៍និងការដឹកជញ្ជូន	២០
១.៣ ស្ថានភាពនៃការប្រើប្រាស់ដីបច្ចុប្បន្ន	២១
១.៣.១ ស្ថានភាពការប្រើប្រាស់ដី	២១
១.៣.២ ស្ថានភាពនៃការកាន់កាប់និងគ្រប់គ្រងដី	២៣
១.៣.៣ ផលិតកម្មកសិកម្ម	២៤
១.៣.៤ ធនធានធម្មជាតិ	២៥
១.៤ ទីផ្សារនិងខ្សែសង្វាក់ផលិតកម្ម	២៧
១.៤.១ ទីផ្សារនិងតម្លៃកសិផល	២៧
១.៤.២ ខ្សែសង្វាក់ និងចរាចរផលិតផល	២៧
១.៤.៣ ឱកាស/ឧបសគ្គ	២៨
ជំពូក២ : ការវិភាគពី សក្តានុពល ឧបសគ្គ និងតម្រូវការ សម្រាប់អនាគត	២៩
២.១ តំបន់រសើប	២៩
២.២ ការប្រឈម/ឧបសគ្គ	៣០

២.២.១ ការប្រឈមដោយធម្មជាតិ.....	៣០
២.២.២ ការប្រឈមដោយការអភិវឌ្ឍន៍ដែលពុំមានចីរភាព	៣០
២.៣ ឱកាស	៣១
២.៣.១ ដោយអំណោយផលធម្មជាតិ	៣១
២.៣.២ អំណោយផលដោយបច្ចេកវិទ្យាថ្មី	៣១
២.៣.៣ អំណោយផលដោយគម្រោងវិនិយោគ	៣១
២.៤ តម្រូវការសម្រាប់អនាគត	៣២
២.៤.១ ប្រជាសាស្ត្រ	៣២
២.៤.២ ការធ្វើចំណោលប្រជាសាស្ត្រ	៣៣
២.៤.៣ តម្រូវការដីធ្លីសម្រាប់លំនៅដ្ឋាន	៣៣
២.៤.៤ តម្រូវការដីធ្លីសម្រាប់កសិកម្ម	៣៣
២.៤.៥ តម្រូវការដីធ្លីសម្រាប់ការអភិរក្សធនធានធម្មជាតិ	៣៤
២.៤.៦ ស្ថានភាពសម្រាប់ធនធានទឹក	៣៤
២.៤.៧ ហេដ្ឋារចនាសម្ព័ន្ធ និងការប្រើប្រាស់ជាសាធារណៈផ្សេងៗទៀត	៣៥
ជំពូក៣ : ផែនការប្រើប្រាស់ដីអនាគត	៣៧
៣.១ ស្ថានភាពដី សក្តានុពលដី និងតម្រូវការដី	៣៧
៣.១.១ ស្ថានភាពដីទូទៅ និងសក្តានុពល	៣៧
៣.១.២ តម្រូវការដីតាមប្រភេទ	៣៧
៣.២ ការបែងចែកដីតាមតម្រូវការប្រើប្រាស់	៣៨
៣.២.១ ការវិភាគអន្តរអំពើ	៣៨
៣.២.២ ការបរិយាយការប្រើប្រាស់ដី និងហេដ្ឋារចនាសម្ព័ន្ធ	៤៤
៣.៣ ដំណោះស្រាយផ្សេងៗក្នុងករណីខ្វះខាតដី	៤៦
៣.៤ កត្តាចាំបាច់សម្រាប់ធានានិរន្តរភាព	៤៧
៣.៤.១ កត្តាចាំបាច់សម្រាប់ធានានិរន្តរភាព	៤៧
៣.៤.២ គម្រោងគាំទ្រចាំបាច់ធានាសម្រាប់ការអភិវឌ្ឍន៍ប្រកបដោយចីរភាព	៤៧
៣.៥ ការសន្និដ្ឋានជាមូលដ្ឋានលើផែនការប្រើប្រាស់នាពេលអនាគត	៥០

ពាក្យបញ្ជីស្ថាប័ន

ក្រ.ជ.ន.ស MLMUPC	ក្រសួងរៀបចំដែនដី នគរូបនីយកម្ម និងសំណង់ Ministry of Land Management, Urban Planning and Construction
មន្ទីរ.ជ.ន.ស.ស PDLMUPCC	មន្ទីររៀបចំដែនដី នគរូបនីយកម្ម សំណង់ និងសុរិយោដី Provincial Department of Land Management, Urban Planning Construction and Cadastre
ការិ.ជ.ន.ស.ភ DOLMUPC	ការិយាល័យរៀបចំដែនដី នគរូបនីយកម្ម សំណង់ និងភូមិបាល District Office of Land Management, Urban Planning, Construction and Land Titling
គ.ត្រ.ជ.រ.ជ NSLMC	គណៈកម្មាធិការគ្រប់គ្រងដីរដ្ឋថ្នាក់ជាតិ National State Land Management Committee
គ.ត្រ.ជ.រ.ខ PSLMC	គណៈកម្មាធិការគ្រប់គ្រងដីរដ្ឋថ្នាក់រាជធានី ខេត្ត Provincial State Land Management Committee
ក.ក.ជ.រ.ស DSLWG	ក្រុមការងារដីរដ្ឋថ្នាក់ក្រុង ស្រុក ខណ្ឌ District State Land Working Group
គ.ស.ស.ជ NSLMC	គណៈកម្មាធិការសម្បទានដីសង្គមកិច្ចថ្នាក់ជាតិ National Social Land Concession Committee
គ.ប.ជ.រ.ខ PLUAC	គណៈកម្មការប្រើប្រាស់ និងបែងចែកដីថ្នាក់រាជធានី ខេត្ត Provincial Land Use and Allocation Committee
ក.ក.ស DWG	ក្រុមការងារថ្នាក់ក្រុង ស្រុក ខណ្ឌ District Working Group
ក.ស.ផ.ប.ជ N-LUP Team	ក្រុមការងារសម្របសម្រួលផែនការប្រើប្រាស់ដីថ្នាក់ជាតិ National Land Use Planning Team
ក.ស.ផ.ប.ខ P-LUP Team	ក្រុមសម្របសម្រួលរៀបចំផែនការប្រើប្រាស់ដីថ្នាក់រាជធានី ខេត្ត Provincial Land Use Planning Team
ក.ស.ផ.ប.ស្រ D-LUP Team	ក្រុមសម្របសម្រួលរៀបចំផែនការប្រើប្រាស់ដីថ្នាក់ក្រុង ស្រុក ខណ្ឌ District Land Use Planning Team
DANIDA/DFID/NZAids	ម្ចាស់ជំនួយ Danish International Development Assistance/Department for International Development/ Newzealand Aids
ក.គ.ក.វ.វ PSDD	កម្មវិធីគាំទ្រដល់កំណែទម្រង់វិស័យការ និងវិសហមជ្ឈការ Program to Support Decentralization and Deconcentration Reform
កបប CC	ក្រុមប្រឹក្សាឃុំ សង្កាត់ Commune Council
គណៈ PBC	គណៈកម្មការផែនការ និងថវិកាឃុំ សង្កាត់ Planning and Budgeting Committee
ផែនការ CDP	ផែនការអភិវឌ្ឍន៍ឃុំ សង្កាត់ Commune Development Plan
កវប CIP	កម្មវិធីវិនិយោគឃុំ សង្កាត់ Commune Investment Program
ក.ស.ខ PFT	ក្រុមសម្របសម្រួលថ្នាក់រាជធានី ខេត្ត Provincial Facilitation Team
ក.ស.ស្រ DFT	ក្រុមសម្របសម្រួលថ្នាក់ក្រុង ស្រុក ខណ្ឌ District Facilitation Team

ការប្រកាស

កំរងសៀវភៅផែនការប្រើប្រាស់ដីឃុំគីរីវន្ត រយៈពេល ១២ឆ្នាំ (២០១០-២០២២) ត្រូវបានរៀបចំឡើងដោយក្រុមប្រឹក្សា **ឃុំគីរីវន្ត** និងមានការចូលរួមពីគណៈកម្មការកសាងផែនការ និងថវិកា និងប្រជាពលរដ្ឋក្នុងឃុំ ដោយមានកិច្ចសហការពីក្រុមអ្នកសំរួលរៀបចំផែនការប្រើប្រាស់ដីធ្លី ស្រុកភ្នំស្រួច (D-LUP) ក្រុមអ្នកសំរួលរៀបចំផែនការប្រើប្រាស់ដីខេត្តកំពង់ស្ពឺ (P-LUP) និងគាំទ្របច្ចេកទេសពីក្រុមការងារសមាសភាគរៀបចំដែនដី (Land Management Component) របស់អគ្គនាយកដ្ឋានរៀបចំដែនដី និងនគរូបនីយកម្មនៃក្រសួងរៀបចំដែនដី នគរូបនីយកម្ម និងសំណង់ ក្រោមការជួយ ឧបត្ថម្ភថវិកាពី អង្គការ DANIDA/DFID-NZAid តាមរយៈស្ថានទូតដាណឺម៉ាក ប្រចាំនៅប្រទេសកម្ពុជា ។

សៀវភៅផែនការប្រើប្រាស់ដីធ្លី គឺជាកសាងគោលមួយជួយដល់ក្រុមប្រឹក្សាឃុំ សំរាប់ការរៀបចំផែនការ និងគម្រោងអភិវឌ្ឍន៍នានា ក្នុងការអនុវត្តន៍ នូវតួនាទីភារកិច្ចរបស់ខ្លួនក្នុងក្របខ័ណ្ឌអភិបាលកិច្ច មូលដ្ឋាន និងអនុវត្តអោយចំទិសដៅនូវរាល់គម្រោងនានារបស់ឃុំ ប្រកបដោយចីរភាព និងមាននិរន្តរភាព ដើម្បីឆ្លើយតបទៅនឹងតំរូវការពិតប្រាកដ របស់ប្រជាពលរដ្ឋក្នុងពេលបច្ចុប្បន្ន និងពេលអនាគត ស្របតាមគោលនយោបាយ របស់រដ្ឋាភិបាល ក្នុងការកាត់បន្ថយភាពក្រីក្រ និងលើកកម្ពស់ជីវភាពរស់នៅរបស់ប្រជាពលរដ្ឋ ។

ក្នុងនាមក្រុមប្រឹក្សាឃុំអាណត្តិទី២ និងប្រជាពលរដ្ឋក្នុងឃុំគីរីវន្តទាំងមូល សូមប្តេជ្ញាចិត្ត និងខិតខំប្រឹងប្រែងរួមសហការគ្នា អនុវត្តនូវតួនាទី និងភារកិច្ចរបស់ខ្លួន ក្នុងការអភិវឌ្ឍន៍ភូមិឃុំ អោយមានភាពរីកចំរើនស្របតាមផែនការដែលបានចងក្រងឡើងនេះ ។

ឆ្លៀតក្នុងឱកាសនេះ ក្រុមប្រឹក្សាឃុំ គណៈកម្មការកសាងផែនការ និងថវិកា និងប្រជាពលរដ្ឋក្នុងឃុំគីរីវន្ត ទាំងមូល សូមថ្លែងអំណរគុណចំពោះក្រសួងរៀបចំដែនដី នគរូបនីយកម្ម និងសំណង់ និងអង្គការ DANIDA/DFID-NZAid តាមរយៈស្ថានទូតដាណឺម៉ាក ប្រចាំនៅព្រះរាជាណាចក្រកម្ពុជា ដែលបានផ្តល់ថវិកាជំនួយសំរាប់ដំណើរការរៀបចំផែនការប្រើប្រាស់ដីធ្លីនេះ ចាប់តាំងពីការចាប់ផ្តើម រហូតដល់ទីបញ្ចប់ និងសំដែងនូវការកោតសរសើរដ៏ស្មោះស្ម័គ្រ ដល់ក្រុមអ្នកសំរួលរៀបចំផែនការប្រើប្រាស់ដីធ្លី ស្រុកភ្នំស្រួច និងក្រុមការងាររបស់មន្ទីររៀបចំដែនដី នគរូបនីយកម្ម សំណង់ និងសុរិយោដី ខេត្តកំពង់ស្ពឺ ដែលបានជួយសំរួលរៀបចំផែនការនេះអោយបានទទួលបានជោគជ័យ និងក៏សូមថ្លែងអំណរគុណពីការចូលរួមរបស់មន្ទីរ ពាក់ព័ន្ធនានា ជុំវិញខេត្តជាពិសេសអង្គភាពរដ្ឋបាលមូលដ្ឋានខេត្ត ខណ្ឌរដ្ឋបាលព្រៃឈើ ខណ្ឌរដ្ឋបាលជលផល និងមន្ទីរកសិកម្ម មន្ទីរបរិស្ថាន និងមន្ទីរពាក់ព័ន្ធនានាជុំវិញខេត្ត ។

ធ្វើនៅឃុំគីរីវន្ត, ថ្ងៃទី..... ខែ..... ឆ្នាំ ២០០៩

មេឃុំគីរីវន្ត

ស៊ុន ធីតា

សេចក្តីផ្តើម

ដើម្បីអនុវត្តអោយបានជោគជ័យ នូវផែនការអភិវឌ្ឍន៍ធនធាននៅក្នុងឃុំគីរីវន្ត ក្រុមប្រឹក្សាឃុំ និង គណៈកម្មការកសាងផែនការ និងថវិកា បានរៀបចំចងក្រងនូវសៀវភៅផែនការប្រើប្រាស់ដីធ្លី រយៈពេល ១៥ឆ្នាំ (២០០៩-២០២២) ។

សៀវភៅផែនការប្រើប្រាស់ដីធ្លីថ្នាក់ឃុំ ជាដំណើការមួយគាំទ្រដល់ការកសាងផែនការអភិវឌ្ឍន៍ និង កម្មវិធីវិនិយោគឃុំ-សង្កាត់ (CDP/CIP) លើសពីនេះទៀតការរៀបចំផែនការប្រើប្រាស់ដី ដែលមានលក្ខណៈ ពេញលេញ ចាំបាច់ផ្នែកលើភាពសមស្របរបស់ដី រួមបញ្ចូលទាំងកត្តាសេដ្ឋកិច្ច-សង្គមផងដែរ ដើម្បីធានានូវ រាល់ការអភិវឌ្ឍន៍មូលដ្ឋាន ប្រកបដោយនិរន្តរភាព ។

ផែនការប្រើប្រាស់ដីធ្លីថ្នាក់ឃុំជា ការចូលរួមរៀបចំផែនការប្រើប្រាស់ដីធ្លី តំបន់ជនបទនៃប្រទេស កម្ពុជា (PLUP) គឺជាការធ្វើផែនការដែលចាប់ផ្តើមអនុវត្ត ពីភូមិដោយមានអ្នកភូមិ និងភាគីពាក់ព័ន្ធដទៃ ទៀត ចូលរួមកំណត់ព្រំប្រទល់ភូមិ និងធ្វើផែនការប្រើប្រាស់ ការពារ និងបែងចែកនូវរាល់ប្រភេទដី និងទឹក ទាំងអស់ដែលមាននៅក្នុងប្រទល់ភូមិរបស់ខ្លួន ដើម្បីធានានូវការប្រើប្រាស់ និងអភិរក្សធនធានធម្មជាតិឱ្យ មាននិរន្តរភាព និងប្រសិទ្ធភាពខ្ពស់ ។ ដំណើរការនេះ នឹងធ្វើអត្ថប្រយោជន៍ស្ថានភាពនៃការប្រើប្រាស់ដី បច្ចុប្បន្នហើយធ្វើសេចក្តីសំរេចចិត្តលើការកាន់កាប់ និងប្រើប្រាស់ដីឆ្លងពេលអនាគត ។ នៅក្នុងដំណើរការ នៃការចូលរួមរៀបចំផែនការប្រើប្រាស់ដីនៅតំបន់ជនបទនៃប្រទេសកម្ពុជា អ្នកភូមិ អ្នកពាក់ព័ន្ធ ដទៃទៀត ត្រូវបានជួយសម្របសម្រួលដោយអ្នកសម្របសម្រួលថ្នាក់ខេត្ត-ស្រុក និងតំណាងរបស់ឃុំ-សង្កាត់ ។

ការរៀបចំផែនការប្រើប្រាស់ដីឃុំ-សង្កាត់ សំដៅដល់ការរៀបចំផែនការប្រើប្រាស់ដី នៅក្នុងព្រំ ប្រទល់ឃុំ-សង្កាត់ ដោយមានការចូលរួមពីប្រជាពលរដ្ឋ និង ភាគីពាក់ព័ន្ធនឹងការប្រើប្រាស់ដីក្នុងមូលដ្ឋាន ផ្សេងៗទៀត ក្រោមការជួយគាំទ្រ ផ្នែកបច្ចេកទេសពីក្រុមសម្របសម្រួលថ្នាក់ស្រុក-ខណ្ឌ ។

ភាពខុសគ្នារវាង ការរៀបចំផែនការប្រើប្រាស់ដីដោយមានការចូលរួម (PLUP) និងការរៀបចំផែនការ ប្រើប្រាស់ក្នុងឃុំ សង្កាត់ (CLUP) គឺ :

- ការចូលរួមរៀបចំផែនការប្រើប្រាស់ដី(PLUP) គឺការរៀបចំផែនការប្រើប្រាស់ដីថ្នាក់ភូមិដោយ មានការចូលរួមពីប្រជាជនក្នុងភូមិទាំងអស់ ឬភាគច្រើន ។
- ចំណែកការរៀបចំផែនការប្រើប្រាស់ក្នុងឃុំ-សង្កាត់ (CLUP) គឺ ការរៀបចំផែនការប្រើប្រាស់ដី នៅកំរិតថ្នាក់ឃុំ សង្កាត់ ដោយមានការចូលរួមពីតំណាងប្រជាពលរដ្ឋគ្រប់ភូមិទាំងអស់ ក្នុងឃុំ-សង្កាត់ ។

ហើយមានគោលបំណងសំខាន់ៗដូចតទៅ ៖

- រៀបចំផែនការគ្រប់គ្រង និងប្រើប្រាស់ធនធានដី និងធនធានធម្មជាតិប្រកបដោយប្រសិទ្ធភាព និងកាត់បន្ថយទំនាស់ក្នុងការប្រើប្រាស់ដីធ្លី ។
- គាំទ្រកិច្ចអភិវឌ្ឍន៍សេដ្ឋកិច្ចសង្គម ប្រកបដោយនិរន្តរភាព និងសមធម៌ ។
- រួមចំណែកកាត់បន្ថយភាពក្រីក្ររបស់ប្រជាពលរដ្ឋ ។
- សំរេចអោយបាននូវការប្រើប្រាស់ដីក្នុងឃុំស្របតាមស្ថានភាពដីជាក់ស្តែង និងសក្តានុពលធម្មជាតិនៃដី ។
- ឆ្លើយតបចំពោះសេចក្តីត្រូវការរបស់អាជ្ញាធរនានា និងរបស់ប្រជាពលរដ្ឋនៅក្នុងឃុំ ។
- ជួយការពារធនធានដី និងធនធានធម្មជាតិផ្សេងៗទៀត មិនអោយបាត់បង់គុណភាព និងមិនអោយប្រើប្រាស់ខុសទិសដៅ ។
- រួមចំណែកគ្រប់គ្រងដីរដ្ឋ ដែលមានក្នុងឃុំអោយបានល្អប្រសើរ តាមតួនាទីជាភ្នាក់ងារតំណាងរបស់រដ្ឋ ។
- ស្វែងរកការគាំទ្របច្ចេកទេស ពិស្តារប័ណ្ណភាពនានា និងពិផ្តែកឯកជន ក្នុងការកសាងផែនការអភិវឌ្ឍន៍ និងកម្មវិធីវិនិយោគឃុំ ។

ជំពូក ១

ព័ត៌មាន និងទិន្នន័យសម្រាប់កសាងផែនការប្រើប្រាស់ដីនៅក្នុងឃុំគីរីវន្ត

១.១ ស្ថានភាពទូទៅរបស់ឃុំគីរីវន្ត

ក្រោយពីប្រទេសកម្ពុជា ត្រូវបានរំដោះខ្លួនរួចពីរបបកម្ពុជាប្រជាធិបតេយ្យ ឆ្នាំ១៩៧៩ មកប្រទេសកម្ពុជា ត្រូវស្ថិតក្នុងរបបគ្រប់គ្រង មួយឈ្មោះថា " សាធារណៈរដ្ឋប្រជាមានិតកម្ពុជា " ពីឆ្នាំ ១៩៧៩-១៩៨៥ ហើយស្រុក ភ្នំស្រួចមានឃុំតែ ០៨ឃុំឈ្មោះ ដោយមានសង្កាត់មាំវ៉ៃផ្ទៃក្នុងរហូតមក ក្រោយមកចាប់ពីឆ្នាំ ១៩៨៥-១៩៩៣ ប្រទេសកម្ពុជា បានផ្លាស់ប្តូរពីរបប"សាធារណៈរដ្ឋប្រជាមានិតកម្ពុជា" មកជា "រដ្ឋកម្ពុជា" ហើយនៅក្នុងរបបនោះ ដែនប្រទេសកម្ពុជា បានរៀបចំនូវវិធានសម្ព័ន្ធនៃការគ្រប់គ្រង រដ្ឋបាលថ្មីដោយបាន បង្កើតស្រុក-ខណ្ឌ និងឃុំ-សង្កាត់ ថ្មីមួយចំនួន ដើម្បីមានភាពងាយស្រួលក្នុងការគ្រប់គ្រងផ្នែករដ្ឋបាល និងសន្តិសុខ។ ក្នុងនោះដែរនៅស្រុកភ្នំស្រួច ក៏ត្រូវបានបង្កើតនូវឃុំថ្មីចំនួន ០៤បន្ថែមទៀត ដោយបានកាត់ផ្ទៃដី ចេញពីឃុំចាស់ៗមួយចំនួន ហើយឃុំដែល បង្កើតថ្មីតាំងនោះមាន ឃុំព្រៃវែង ឃុំដំបូករូង ឃុំព្រៃក្នុង និងឃុំគីរីវន្ត។

ឃុំគីរីវន្ត គឺជាឃុំថ្មីមួយក្នុងចំណោមឃុំទាំង១២ របស់ស្រុកភ្នំស្រួច ដែលបានកកើតឡើងក្នុងឆ្នាំ ១៩៨៥ ក្នុងរបបសាធារណៈរដ្ឋប្រជាមានិតកម្ពុជា ដោយបានកាត់ចេញពីឃុំមហាសាំងមួយភាគ និងឃុំតាំងស្យា មួយភាគ ហើយរហូតមកដល់បច្ចុប្បន្ននេះ ឃុំគីរីវន្ត គឺមិនមានការផ្លាស់ប្តូរឈ្មោះទៀតទេ ។

ឃុំគីរីវន្ត ជាឃុំមួយដែលស្ថិតនៅតំបន់ខ្ពង់រាប ខេត្តកំពង់ស្ពឺ ដែលសំបូរទៅដោយជួរកូនភ្នំ នៅព័ទ្ធ ជុំវិញសណ្ឋានដីមានលក្ខណៈខ្ពស់-ទាប និងមានជីជាតិល្អ មានតំបន់វាលរាប សម្រាប់ផលិតកម្មកសិកម្ម ឧស្សាហកម្ម និងសង់លំនៅដ្ឋាន ។

១.១.១ ទីតាំងរដ្ឋបាល

ឃុំគីរីវន្ត ជាឃុំមួយដែលមានទីតាំងស្ថិតនៅភាគខាងលិច នៃទីរួមខេត្តកំពង់ស្ពឺ ដែលមានចម្ងាយ ២០គីឡូម៉ែត្រ ពីទីរួមខេត្ត និងជាឃុំដែលស្ថិតនៅក្នុងទីរួមស្រុកភ្នំស្រួចផងដែរ ។

ឃុំគីរីវន្ត មានផ្ទៃដីសរុបចំនួន **២.៦៦៩** ហិកតា និងមានព្រំប្រទល់ ៖

- ខាងជើង ទល់នឹង ឃុំតាំងស្យា
- ខាងត្បូង ទល់នឹង ឃុំព្រៃក្នុង
- ខាងកើត ទល់នឹងឃុំមហាសាំង
- ខាងលិច ទល់នឹង ឃុំអូរ

១.១.២ ប្រជាសាស្ត្រ

ឃុំគីរីវន្តមានគ្រួសារសរុបចំនួន ១.១៧៨ គ្រួសារ និងមានប្រជាពលរដ្ឋសរុបចំនួន ៥.៩៤៥នាក់ ក្នុងនោះស្រី ២.៩៥៤នាក់ ហើយមានសមាជិកក្នុងគ្រួសារ ០៥-០៦នាក់/គ្រួសារ ។

តារាងស្ថិតិប្រជាពលរដ្ឋឃុំគីរីវន្ត ឆ្នាំ២០០៨

ល.រ	ឈ្មោះភូមិ	ចំនួនគ្រួសារ	ចំនួនប្រជាពលរដ្ឋ		ចំនួនប្រជាពលរដ្ឋ ១៨ឆ្នាំឡើង	
			សរុប	ស្រី	សរុប	ស្រី
១	ត្រពាំងក្រឡឹង	៧៦	៣៩៥	១៩៤	២១៨	១០៣
២	ត្រពាំងអត់ទឹក	១២៥	៥៩៧	៣១៣	៣៩៥	២១៧
៣	ក្រាំងច្រេស	១៨៨	១០៤៦	៥២៨	៣៧៥	២០៤
៤	ក្រាំងប្រស្រុក	១០២	៥០៧	២៤៨	២៧៩	១៦១
៥	ក្រាំងសើរី	៥៨	៣២៣	១៧៧	១៨១	៩៤
៦	ក្រាំងខ្វាវ	១៥៦	៧៧៤	៣៨៨	៥១០	២៥៤
៧	ក្រាំងពន្លៃ	១១៣	៤៨៧	២៣៣	២៨៣	១២៣
៨	ផ្សារត្រពាំងក្រឡឹង	២១២	១០៥០	៥១០	៦៨៣	៣២៦
៩	ក្រាំងស្បា	១៤៨	៧៦៦	៣៦៣	៤៦០	២១៦
សរុប		១១៧៨	៥៩៤៥	២៩៥៤	៣៣៨៤	១៦៩៨

តារាងស្ថិតិប្រជាពលរដ្ឋឃុំគីរីវន្ត តាមក្រុមអាយុ ក្នុងឆ្នាំ២០០៨

ស្ថិតិក្រុមតាមអាយុ	ប្រុស	ស្រី	សរុប	ផ្សេងៗ
អាយុក្រោម ១ឆ្នាំ	៥១	៥៧	១០៨	
អាយុពី ១ឆ្នាំ ដល់ ៣ឆ្នាំ	២៣២	១៥៨	៣៩០	
អាយុពី ៤ឆ្នាំ ដល់ ៥ឆ្នាំ	១៥៦	១៧៣	៣២៩	រៀនថ្នាក់មគ្គុយ្យ (តាមភូមិ)
អាយុពី ៦ឆ្នាំ ដល់ ១២ឆ្នាំ	៥៣៨	៤៩០	១០២៨	រៀនថ្នាក់បឋមសិក្សា
អាយុពី ១៣ឆ្នាំ ដល់ ១៨ឆ្នាំ	៤១១	៤៨៩	៩០០	រៀនថ្នាក់មធ្យមសិក្សា
អាយុពី ១៩ឆ្នាំ ដល់ ២៤ឆ្នាំ	៤៧៧	៤៦៤	៩៤១	រៀននៅមហាវិទ្យាល័យ
អាយុពី ២៥ឆ្នាំឡើង	៩២៤	១០៥៤	១៩៧៨	រឹយធ្វើការងារ
សរុប	២៧៨៩	២៨៨៥	៥៦៧៤	

តារាងវិភាគបម្រែបម្រួលដង់ស៊ីតេប្រជាពលរដ្ឋឃុំគីរីវន្ត ពីឆ្នាំ២០០៣-២០០៩

ឆ្នាំ	ផ្ទៃដីឃុំសរុប គម^២	ប្រជាជនសរុប (នាក់)	ចំនួនប្រជាជន/គម^២	បម្រែបម្រួល (%)
២០០៣	២៦.៦៩	៥៤៤៥	២០៤	០
២០០៤	២៦.៦៩	៥៧៥២	២១៥	១១
២០០៥	២៦.៦៩	៥៦៣០	២១១	-៤
២០០៦	២៦.៦៩	៥៦៤២	២១១	០
២០០៧	២៦.៦៩	៥៨២១	២១៨	៧
២០០៨	២៦.៦៩	៥៨៥១	២១៩	១
២០០៩	២៦.៦៩	៥៩៤៥	២២៣	៤

ផ្អែកលើតារាងវិភាគ បម្រែបម្រួលដង់ស៊ីតេប្រជាពលរដ្ឋឃុំគីរីវន្តខាងលើ បានបង្ហាញឃើញថា ចំនួនប្រជាពលរដ្ឋ និងអត្រាដង់ស៊ីតេ នៅឃុំគីរីវន្ត ក្នុងរយៈពេល ០៧ឆ្នាំ កន្លងមកនេះ គឺមានការប្រែប្រួលមិនទៀងទាត់ មានឆ្នាំខ្លះអត្រាកំណើនមានសន្ទុះខ្លាំង ឆ្នាំខ្លះមានសន្ទុះស្ងួតតិចតួច និងឆ្នាំខ្លះទៀតមានការថយចុះ ទាំងចំនួនគ្រួសារ និងចំនួនប្រជាពលរដ្ឋ។ ហើយភាព បម្រែបម្រួល មិនទៀងទាត់ទាំងនេះ គឺបណ្តាលមកពីកត្តាមួយចំនួនដូចខាងក្រោម ៖

- មានប្រជាពលរដ្ឋឃុំផ្សេងៗ បានផ្លាស់ទីលំនៅមករស់នៅក្នុងឃុំគីរីវន្ត ច្រើនគ្រួសារ ។
- មានប្រជាពលរដ្ឋឃុំផ្សេងៗ មកការរៀបការចូលប្រជាពលរដ្ឋក្នុងឃុំ ។
- អ្នករៀបការរួច សង់លំនៅដ្ឋានថ្មីបំបែកគ្រួសារ ។
- អ្នករៀបការរួចមានកូន ។
- មានប្រជាពលរដ្ឋឃុំផ្សេងៗ មកធ្វើអាជីវកម្ម ប្រកបមុខរបរ និងស្នាក់នៅអចិន្ត្រៃយ៍ ។
- ទន្ទឹមនឹងនេះដែរ ក៏មានប្រជាពលរដ្ឋច្រើនគ្រួសារក្នុងឃុំ បានផ្លាស់ទីលំនៅចេញ ទៅរស់នៅ ឃុំផ្សេងដែរ និងមានប្រជាពលរដ្ឋមួយចំនួន បានទទួលមរណៈភាព ដោយសារមូលហេតុផ្សេងៗ ។
- ប្រជាពលរដ្ឋមានការយល់ដឹងពីការពន្យាកំណើត ធ្វើអោយកំណើនប្រជាពលរដ្ឋ មានការកើនឡើងតិចតួច ។

ប្រជាជនដែលរស់នៅក្នុងឃុំគីរីវន្ត ភាគច្រើនជាជនជាតិខ្មែរសុទ្ធសាធ និងមួយភាគទៀតគឺខ្មែរកាត់ ចិន និងមានប្រជាជនតិចតួចបំផុតជាខ្មែរឥស្លាម ហើយប្រជាជនទាំងនោះមានទំនៀមទំលាប់រស់នៅជាក្រុម តាមភូមិ ដោយមានការសាមគ្គីគ្នា ចេះជួយគ្នាទៅវិញទៅមក ។

ប្រជាជនភាគច្រើនមានជំនឿ និង គោរពទៅលើសាសនាព្រះពុទ្ធ ចំណែកឯប្រជាជនមួយភាគតូច ដែលជាខ្មែរឥស្លាមនោះ គឺមានជំនឿទៅលើសាសនាឥស្លាម ។ ហើយមានប្រពៃណី និងទំនៀមទំលាប់មួយ ចំនួន ដូចជា : ពិធីរៀបមង្គលការតាមលក្ខណៈប្រពៃណីខ្មែរ, ពិធីបុណ្យ ចូលឆ្នាំថ្មីប្រពៃណីខ្មែរ, ពិធីបុណ្យភ្ជុំបិណ្ឌ, ពិធីបុណ្យកបិនទាន, ពិធីបុណ្យចូលឆ្នាំចិន, ពិធីសែនក្បាលទឹក, ពិធីបុណ្យប្រថ្នកបួន, ពិធីបុណ្យ ដាបាតលាន, ពិធីបុណ្យផ្កាសាមគ្គី, ពិធីបុណ្យអុំទូក អកអំបុក និងសំពះព្រះខែ ។

ស្ថានភាពមុខរបរ របស់ប្រជាពលរដ្ឋក្នុងឃុំគីរីវន្ត

ប្រភេទមុខរបរ	សរុបរួម	ភាគរយ (%)
គ្រួសារមានមុខរបរធ្វើកសិកម្មជាចម្បង	៩៤៤	៧៨,៦០
-គ្រួសារមានមុខរបរធ្វើស្រែ-ចំការ ជាចម្បង	៩៤៤	៧៨,៦០
គ្រួសារមានមុខរបរធ្វើសិប្បកម្មជាចម្បង	១៩	១,៥៨
-គ្រួសារប្រកបរបរសិប្បកម្មផលិតសង្ហារឹមពីឈើ ផ្តៅ ឬស្សី	០២	០,១៧
-គ្រួសារប្រកបរបរសិប្បកម្មផលិតពីដេក កញ្ចក់ អាឡុយមីញ៉ូម	០៤	០,៣៣
-គ្រួសារប្រកបរបរសិប្បកម្មផលិតគ្រឿងបរិភោគ	១៣	១,០៨
គ្រួសារប្រកបមុខរបរសេវាកម្មជាចម្បង	១៦៤	១៣,៦៦
-គ្រួសារប្រកបមុខរបរជំនួញ	១១២	៩,៣៣
-គ្រួសារប្រកបមុខរបរជាង	៣១	២,៥៨
-គ្រួសារប្រកបមុខរបរដឹកជញ្ជូន	២១	១,៧៥
គ្រួសារដែលប្រកបមុខរបរចម្រុះក្រៅពីមុខរបរខាងលើ	៧៤	៦,១៦

ក្រៅពីមុខរបរសំខាន់ៗ ជាចម្បងខាងលើ ប្រជាពលរដ្ឋនៅឃុំគីរីវន្ត ក៏មានមុខរបរផ្សេងៗទៀតសម្រាប់ ទ្រទ្រង់ជីវភាពរស់នៅបន្ថែមទៀតដូចជា : ចិញ្ចឹមសត្វ ធ្វើជាងសំណង់ រត់ម៉ូតូខ្ទប់ កាត់ដេរ ដាំបន្លែជាង កាត់សក់ និងរកអនុផលព្រៃឈើ ... ។ល ។

១.១.៣ ស្ថានភាពសេដ្ឋកិច្ចរបស់ប្រជាពលរដ្ឋក្នុងឃុំគិរីវ័ន្ត

១.១.៣.១ ប្រភពចំណូលចំបង និងបន្ទាប់បន្សំ

ប្រជាពលរដ្ឋនៅឃុំគិរីវ័ន្តប្រមាណជា ៧៨ ភាគរយ មានមុខរបរធ្វើស្រែ និងដាំដំណាំចំការនៅរដូវវស្សា ដោយពឹងផ្អែក លើប្រភពទឹកភ្លៀង និងប្រើប្រាស់អាងទឹកស្រោចស្រព តិចតួចប៉ុណ្ណោះ នៅពេលជួបគ្រោះរាំងស្ងួត ចំណែកប្រជាពលរដ្ឋ ដែលរស់នៅភូមិផ្សារ ត្រពាំងក្រឡឹង គឺប្រកបមុខរបរលក់ដូរតាម បែបសេវាកម្ម និងប្រកបរបរ ជំនួញផ្សេងៗ ។ ដូច្នេះប្រភពចំណូលជាចំបងរបស់ប្រជាពលរដ្ឋក្នុងឃុំគិរីវ័ន្ត គឺបានមកពីការលក់ ស្រូវដែលសល់ពីការហូបចុក និងបានមកពីការលក់ដំណាំអំពៅ ត្រាវ ហើយមានគ្រួសារមួយចំនួនទៀត មានប្រភព ចំណូលចំបង ពីការចិញ្ចឹមជ្រូកលក្ខណៈមធ្យម ចំណែកប្រជាពលរដ្ឋដែលរស់នៅភូមិផ្សារ ត្រពាំងក្រឡឹង នោះ គឺមាន ប្រភពចំណូលចំបងពីលក់ដូរបែបសេវាកម្ម និងការធ្វើជំនួញផ្សេងៗ ។ ប្រជាពលរដ្ឋមួយចំនួន ទៀត មានប្រភព ចំណូលពីប្រាក់បៀវត្ស ដូចជា ពីកម្មកររោងចក្រ កាត់ដេរ កម្មកររោងចក្រថ្ម កម្មករសំណង់ គ្រូបង្រៀន ប៉ូលីស ទាហាន និងមន្ត្រីរាជការផ្សេងៗទៀត ។

ក្រៅពីប្រភពចំណូលជាចំបងខាងលើ ប្រជាពលរដ្ឋនៅឃុំគិរីវ័ន្ត ក៏នៅមានប្រភពចំណូលបន្ទាប់ បន្សំ ផ្សេងទៀតដូចជា : រត់ម៉ូតូឌុប ឡើងត្នោត លក់ម៉ាស់-ទាវ-ជ្រូក-គោ ជាងធ្វើផ្ទះឈើ ជាងកាត់សក់ ស៊ីឈ្នួល ដឹកជញ្ជូនផ្សេងៗ ហើយក៏មានប្រជាពលរដ្ឋមួយចំនួនមានចំណូលពីការរកផល អនុផលព្រៃឈើ ដែរដូចជា : បន្លែព្រៃ ឱសថបុរាណ ផ្លែឈើព្រៃ និងចំណូលពីការលក់ដំណាំគ្រប់ប្រភេទដូចជា: ពោត សណ្តែក ដំឡូង ល្ពៅ ត្រសក់ ល្អុង ខ្នុរ ស្វាយ... ។

១.១.៣.២ កំរិតជីវភាពរស់នៅ (ចំណូលប្រចាំថ្ងៃ)

- កំរិតជីវភាពរស់នៅ របស់ប្រជាជនក្នុងឃុំគិរីវ័ន្តមាន ០៣ កំរិតគឺ :
- កំរិតខ្ពស់ ជាមធ្យម គឺប្រជាជនម្នាក់អាចរកចំណូលបានពី ៧.០០០ រៀល ទៅ ១០.០០០ រៀល ក្នុងមួយថ្ងៃ មានប្រមាណជា ២០ ភាគរយ ។
 - កំរិតមធ្យម ជាមធ្យម គឺប្រជាជនម្នាក់អាចរកចំណូលបានពី ៥០០០ រៀល ទៅ ៧០០០ រៀល ក្នុងមួយថ្ងៃ មានប្រមាណជា ៤០ ភាគរយ ។
 - កំរិតទាប ជាមធ្យម គឺប្រជាជនម្នាក់អាចរកចំណូលបានពី ២០០០ រៀល ទៅ ៥០០០ រៀល ក្នុងមួយថ្ងៃ មានប្រមាណជា ៤០ ភាគរយ ។

១.១.៣.៣ ការចំណាយប្រចាំឆ្នាំ របស់ប្រជាពលរដ្ឋឃុំគីរីវន្ត

ការចំណាយរបស់ប្រជាពលរដ្ឋ ភាគច្រើនលើស្បៀងអាហារ សំលៀកបំពាក់ ឧបករណ៍ប្រើប្រាស់ សម្ភារៈសិក្សា ចំណាយទៅលើការថែទាំសុខភាព និងការចំណាយផ្សេងៗទៀត ហើយការចំណាយ ទាំងនោះ គឺអាស្រ័យ ទៅតាមចំណូលរបស់ពួកគាត់ និងមានកំរិតខុសៗគ្នាគឺ ៖

- ការចំណាយរបស់គ្រួសារ ដែលមានកំរិតជីវភាពខ្ពស់ជាមធ្យមគឺពី ២.០០០.០០០រៀល ទៅ ៣.០០០.០០០ រៀល ក្នុងមួយឆ្នាំ ។
- ការចំណាយរបស់គ្រួសារដែលមានកំរិតជីវភាពមធ្យម ជាមធ្យម គឺពី ១.០០០.០០០រៀល ទៅ ២.០០០.០០០ រៀល ក្នុងមួយឆ្នាំ ។
- ការចំណាយរបស់គ្រួសារ ដែលមានកំរិតជីវភាពទាប គឺពី ៥.០០០.០០០ រៀល ទៅ ១.០០០.០០០ រៀល ក្នុងមួយឆ្នាំ ។

១.១.៣.៤ ការប្រើប្រាស់មីក្រូឥណទានជាសាច់ប្រាក់ ឬក្រោមរូបភាពផ្សេងៗ

ឃុំគីរីវន្ត ជាឃុំមួយដែលស្ថិតនៅតំបន់ទីប្រជុំជននៃស្រុកភ្នំស្រួច និងមានប្រព័ន្ធតមនាគមន៍ ងាយស្រួល ក្នុងការធ្វើទាញ ដែលជាឱកាសល្អ សម្រាប់ស្ថាប័នមីក្រូហិរញ្ញវត្ថុនានាដូចជា៖ ធនាគារអេស៊ីលីដា អង្គការ ប្រាសាក់ អង្គការវើលវីហ្សិន (Vission Fund) សមាគមន៍អម្រិត បានចូលមកធ្វើប្រតិបត្តិការដើម្បី ផ្តល់ប្រាក់ កំប្លោង (Loans) ដល់ប្រជាពលរដ្ឋនៅក្នុងឃុំ ។ ជាក់ស្តែងប្រជាពលរដ្ឋនៅឃុំ គីរីវន្តមួយចំនួនបានខ្ចី ប្រាក់ពីស្ថាប័ន ទាំងនោះ ដើម្បីយកទៅប្រកបមុខរបរផ្សេងៗ សម្រាប់ទ្រទ្រង់ជីវភាពរស់នៅ ។ រូបភាពនៃការខ្ចីប្រាក់ពីស្ថាប័ន ទាំងនោះ គឺប្រព្រឹត្តទៅដោយសារការដាក់តំកល់ នូវវិញ្ញាបនបត្រ សំគាល់អចលនទ្រព្យផ្សេងៗ នៅស្ថាប័ន ដែលបានខ្ចី ដោយមានការបញ្ជាក់ពី អាជ្ញាធរដែនដី និងអង្គភាពមានសមត្ថកិច្ច ។

១.១.៤ ស្ថានភាពអប់រំ និងសិក្សាធិការ

នៅឃុំគីរីវន្ត មានកំរិតសិក្សាត្រឹមថ្នាក់អនុវិទ្យាល័យ ដែលមានសាលារៀនចំនួន ០១ កន្លែង ស្ថិត នៅក្នុងភូមិតាំងស្យា បានចែកចេញជាពីរកំរិត គឺថ្នាក់បឋមសិក្សា និងថ្នាក់អនុវិទ្យាល័យ ។ ដោយភូមិសាស្ត្រ ឃុំស្ថិតនៅចំណុចកណ្តាល នៃទីប្រជុំជនស្រុក ដែលមានផ្ទៃដីតូចចង្អៀត និងមានព្រំប្រទល់ជាប់នឹង ឃុំផ្សេងៗ ដែលមានសាលារៀនក្នុងកំរិត សិក្សាចាប់ពីថ្នាក់មត្តេយ្យ រហូតដល់ថ្នាក់វិទ្យាល័យ ។ ម្យ៉ាងវិញទៀតដោយសារ សាលាទាំងនោះស្ថិតនៅជិត និងមានផ្លូវងាយស្រួលក្នុងការធ្វើដំណើរ ដូច្នេះសិស្សានុសិស្សដែលនៅក្នុង ឃុំ អាចមានលទ្ធភាពចូលរៀននៅ សាលាទាំងនោះបាន ។

ក្រោយពីបញ្ចប់ការសិក្សានៅកំរិតថ្នាក់មធ្យម មានសិស្សក្នុងឃុំមួយចំនួនអាចមានលទ្ធភាព បន្តការសិក្សា នៅថ្នាក់មហាវិទ្យាល័យ និងរៀនយកជំនាញបច្ចេកទេសផ្សេងៗ ។

ស្ថានភាពទូទៅសិស្សបានចូលរៀន នៅឃុំគីរីវន្ត

បរិយាយ	ចំនួន	ភាគរយ	ផ្សេងៗ
កុមារបានចូលរៀននៅកំរិតមត្តេយ្យសិក្សា			
កុមារអាយុពី ៣-៥ឆ្នាំ រៀនថ្នាក់មត្តេយ្យ	៧៦ នាក់	១៦,៧៨	ធៀបជាមួយកុមារតាមក្រុមអាយុ
កុមារអាយុពី ៣-៥ឆ្នាំ រៀនថ្នាក់មត្តេយ្យសហគមន៍	២៦ នាក់	៥,៧៤	ធៀបជាមួយកុមារតាមក្រុមអាយុ
កុមារអាយុពី ៣-៥ឆ្នាំ រៀនថ្នាក់មត្តេយ្យរដ្ឋ និងឯកជន	៥០ នាក់	១១,០៤	ធៀបជាមួយកុមារតាមក្រុមអាយុ
កុមារបានចូលរៀននៅកំរិតបឋមសិក្សា			
កុមារអាយុ ៦ឆ្នាំ បានចូលរៀន	១៤៦ នាក់	៩៤,៨១	ធៀបជាមួយកុមារតាមក្រុមអាយុ
កុមារអាយុ ៦-១១ឆ្នាំ កំពុងរៀនទាំងអស់	៨០១ នាក់	៩៥,៨១	ធៀបជាមួយកុមារតាមក្រុមអាយុ
កុមារអាយុ ៦-១១ឆ្នាំ កំពុងរៀន	៤០៤ នាក់	៩៦,១៩	ធៀបជាមួយកុមារតាមក្រុមអាយុ
កុមារបានចូលរៀននៅកំរិតអនុវិទ្យាល័យ			
កុមារអាយុ ១២-១៤ឆ្នាំ កំពុងរៀនទាំងអស់	៤០២ នាក់	៩៥,៧១	ធៀបជាមួយកុមារតាមក្រុមអាយុ
កុមារអាយុ ១២-១៤ឆ្នាំ កំពុងរៀន	២១៧ នាក់	៩៥,៥៩	ធៀបជាមួយកុមារតាមក្រុមអាយុ
សិស្សបានចូលរៀននៅកំរិតវិទ្យាល័យ			
សិស្សអាយុ ១៥-១៧ឆ្នាំ កំពុងរៀនទាំងអស់	១៦៦ នាក់	៩២,៨១	ធៀបជាមួយកុមារតាមក្រុមអាយុត្រូវចូលរៀន
សិស្សស្រីអាយុ ១៥-១៧ឆ្នាំ កំពុងរៀន	៧៥ នាក់	១៦,៧៨	ធៀបជាមួយកុមារតាមក្រុមអាយុត្រូវចូលរៀន

សិស្សានុសិស្សនៅក្នុងឃុំមួយចំនួន បានចេញទៅរៀននៅសាលាដែលស្ថិតនៅឃុំផ្សេង ដែលនៅ ជិត (ឃុំតាំងស្បា និងឃុំមហាសាំង) ចាប់ពីកំរិតមត្តេយ្យសិក្សា រហូតដល់មធ្យមសិក្សាកំរិត២ និងនៅ មហាវិទ្យាល័យ គឺបានចេញទៅរៀននៅក្រុងភ្នំពេញ ។

ស្ថានភាពទូទៅអ្នកមិនបានចូលរៀន (ចាប់ពីអាយុ ៦-១៧ឆ្នាំ)

បរិយាយ	ចំនួន	ភាគរយ	ផ្សេងៗ
កុមារអាយុពី ៦ឆ្នាំ មិនបានចូលរៀននៅថ្នាក់បឋម	០៨ នាក់	៥,១៩	ធ្វើបជាមួយកុមារតាមក្រុមអាយុ
កុមារអាយុពី ៦-១១ឆ្នាំ មិនបានចូលរៀននៅថ្នាក់បឋម	៣៥ នាក់	៤,១៩	ធ្វើបជាមួយកុមារតាមក្រុមអាយុ
កុមារអាយុពី ១២-១៤ឆ្នាំ មិនបានចូលរៀននៅអនុវិទ្យាល័យ	១៨ នាក់	៤,២៩	ធ្វើបជាមួយកុមារតាមក្រុមអាយុ
យុវជនអាយុ ១៥-១៧ឆ្នាំ មិនបានចូលរៀននៅវិទ្យាល័យ	៥៣ នាក់	១០,៩១	ធ្វើបជាមួយយុវជនតាមក្រុមអាយុ

ស្ថានភាពអនុវិទ្យាល័យ (ចាប់ពីអាយុ ១៥-៦០ឆ្នាំ)

បរិយាយ	ចំនួន	ភាគរយ	ផ្សេងៗ
អ្នកមិនចេះអក្សរមានអាយុពី ១៥-១៧ឆ្នាំ	១៥ នាក់	២,៨៨	ធ្វើបជាមួយមនុស្សតាមក្រុមអាយុ
អ្នកមិនចេះអក្សរមានអាយុពី ១៨-២៤ឆ្នាំ	៣៨ នាក់	៤,២០	ធ្វើបជាមួយមនុស្សតាមក្រុមអាយុ
អ្នកមិនចេះអក្សរមានអាយុពី ២៥-៦០ឆ្នាំ	៣០៨ នាក់	១៣,៩៤	ធ្វើបជាមួយមនុស្សតាមក្រុមអាយុ

តារាងស្ថានភាពកំរិតសាលានៅក្នុងឃុំគីរីវន្ត

ល.រ	ឈ្មោះសាលា	ចំនួនខ្នង	ចំនួនបន្ទប់	ចំនួនគ្រូបង្រៀន		ចំនួនសិស្ស	
				សរុប	ស្រី	សរុប	ស្រី
១	បឋមសិក្សាវត្តថ្មី	០២	១០	០៩	០៥	៦៥១	៣៣៨
២	អនុវិទ្យាល័យវត្តថ្មី	០១	០៥	០៧	០១	១២៧	៦០

(តារាងបង្ហាញពីការអប់រំតែនៅក្នុងឃុំគីរីវន្តប៉ុណ្ណោះ)

១.១.៥ ស្ថានភាពសុខាភិបាល

ឃុំគីរីវន្ត មានមណ្ឌលសុខភាពមួយកន្លែង ដែលបាននឹងកំពុងព្យាបាលជូនដល់ ប្រជាពលរដ្ឋ នៅក្នុងទាំងឃុំ ទាំងមូល និងលើសពីនេះទៅទៀតមណ្ឌលសុខភាពបំរើសេវាកម្ម ដល់ប្រជាពលរដ្ឋឃុំផ្សេងទៀត ក្នុងស្រុកភ្នំស្រួច ។ ហើយមានទីតាំងស្ថិតនៅជាប់ សាលាស្រុកភ្នំស្រួច នៅប៉ែកខាងលិច ដែលមានផ្ទៃដីទំហំ ០,៨ ហិកតា និង មានអគារចំនួន ០៣ខ្នង ស្មើ នឹង ១៤បន្ទប់ ។ ក្រៅពីមណ្ឌល សុខភាពរបស់រដ្ឋ ឃុំគីរីវន្តនៅមាន គ្លីនិកឯកជន និងឱសថ ឱសថស្ថានរងផ្សេងៗ ជាច្រើនកន្លែងទៀត ដើម្បីបំរើ សេវាកម្មសុខភាពដល់ប្រជាពលរដ្ឋ ។

ស្ថានភាពមណ្ឌលសុខភាព នៅក្នុងឃុំគីរីវន្ត

ល.រ	មណ្ឌលសុខភាពត្រពាំងក្រឡឹង	ចំនួនបន្ទប់	ចំនួនគ្រូពេទ្យ	
			សរុប	ស្រី
១	បន្ទប់ព្យាបាល និងពិគ្រោះ ជម្ងឺទូទៅ	០១	១៦	០៧
២	បន្ទប់សម្រាប់អ្នកជម្ងឺ សំរាកព្យាបាល	០៣	-	-
៣	បន្ទប់សំរាលកូន	០១	-	-
៤	បន្ទប់ព្យាបាលជម្ងឺរបេង	០១	-	-
៥	បន្ទប់ពិនិត្យជម្ងឺ	០១	-	-
៦	បន្ទប់ចាក់ វ៉ាក់សាំង	០១	-	-
៧	បន្ទប់ផ្តល់ប្រឹក្សាជម្ងឺ អេដស៍	០១	-	-
៨	បន្ទប់ប្រធាន និងអនុប្រធាន	០២	-	-
៩	បន្ទប់ឃ្លាំងសម្ភារៈ	០១	-	-

ស្ថានភាពគ្លីនិក ឱសថស្ថានរងឯកជន នៅក្នុងឃុំគីរីវន្ត

ល.រ	ឈ្មោះគ្លីនិក វិឱសថស្ថាន	សមត្ថភាពផ្គត់ផ្គង់សេវាកម្ម				
		ចំនួនអគារ	ចំនួនបន្ទប់/ត្រែ	គ្រូពេទ្យ	ពេទ្យឆ្មប	ពេទ្យបុរាណ
១	គ្លីនិក ហុក គ្រី	០១	០៦	០២	-	-
២	គ្លីនិក រស់ ថាវី	០១	០១	០១	-	-
៣	គ្លីនិក ប៉ុក សុគន្ធរត្នី	០១	០២	០១	-	-
៤	គ្លីនិក ឃី ផល្លី	០១	០៤	០២	-	-
៥	ឱសថស្ថានរង	១០កន្លែង	-	-	-	-
៦	គ្រូ បុរាណ	-	-	-	-	២០

- **ប្រភេទជម្ងឺដែលកើតមាន** : ដែលអ្នកជម្ងឺតែងតែមកសម្រាកព្យាបាល នៅមណ្ឌលសុខភាព ត្រពាំងក្រឡឹង និងគ្លីនិកឯកជនមានៈ ជម្ងឺរលាកផ្លូវដង្ហើមលើក្រោម, ជម្ងឺក្អករបេង, ជម្ងឺរាល់រូស, ជម្ងឺគ្រុនក្តៅ, គ្រុនឈាម ។

- **ការចាក់វ៉ាក់សាំង** : មណ្ឌលសុខភាពត្រពាំងក្រឡឹង បានបំរើសេវាកម្ម ចាក់វ៉ាក់សាំង ជូនដល់ ប្រជាពលរដ្ឋដែលមានដូចជា : ជម្ងឺតេតាណុស, ជម្ងឺស្ទិតដៃឈើង, ជម្ងឺក្អកមាត់, ជម្ងឺខាន់ស្លាក់, ជម្ងឺកញ្ជ្រូល ។ល ។

ក្រៅពីសង្គ្រោះព្យាបាលតាមបែបបណ្តុះវិទ្យាសាស្ត្រ (គ្រូពេទ្យព្យាបាល) ប្រជាពលរដ្ឋនៅក្នុងឃុំ
 នៅមានទម្លាប់ប្រើប្រាស់ការព្យាបាលជម្ងឺ តាមបែបបុរាណ ដោយប្រើប្រាស់ថ្នាំឱសថបុរាណ ដែលបាន មកពី
 ធនធានព្រៃឈើ និង សត្វព្រៃដើម្បីផ្សំជាឱសថ។ ប្រភេទជម្ងឺដែលនៅធ្វើការព្យាបាលតាមបែបបុរាណរួមមាន៖
 ជម្ងឺថ្លោះ គ្រុច ឥឡឹងបាក់ ឱសថសម្រាប់ព្យាបាលស្រ្តីនៅសម្លាត់កូន ពស់ចឹក សត្វល្អិតខាំឬទិច ជម្ងឺរាករូស ។

ស្ថានភាពសុខភាពស្ត្រី និងកុមារ

ល.រ	បរិយាយ	២០០៦	២០០៧	២០០៨
១	ចំនួនស្ត្រីសំរាលកូនក្នុងឆ្នាំ	៩២	១៣២	១០៩
២	ចំនួនស្ត្រីសំរាលកូនដោយឆ្លបបុរាណ	៩២	៦៦	៩២
៣	ភាគរយស្ត្រីដែលសំរាលកូនដោយឆ្លបបុរាណ	៩៦,៥២	៥០,០០	៨៧,៧១
៤	ចំនួនមណៈភាពមាតាក្រោយពេលសំរាលកូន (០-១ ខែ)	០០	០១	០០
៥	ចំនួនទារកបានកើតក្នុងឆ្នាំ	៩២	១៣២	១០៩
៦	ចំនួនមណៈភាពទារកអាយុពី(០-១ ខែ)	៥	០១	០១
៧	ចំនួនមណៈភាពកុមារអាយុពី ៥ឆ្នាំចុះ	៧	០២	០២
៨	ចំនួនកុមារពី៩ខែ-១ឆ្នាំក្នុងឆ្នាំ	៦៩	៩៦	៦៧
៩	ភាគរយកុមារអាយុពី ៩ខែ-១ឆ្នាំ មិនបានចាក់ថ្នាំ	៤,៣៥	៥,៣៦	០០

១.២ ស្ថានភាពគូរូមិសាស្ត្រ

១.២.១ ទីតាំងភូមិសាស្ត្រ

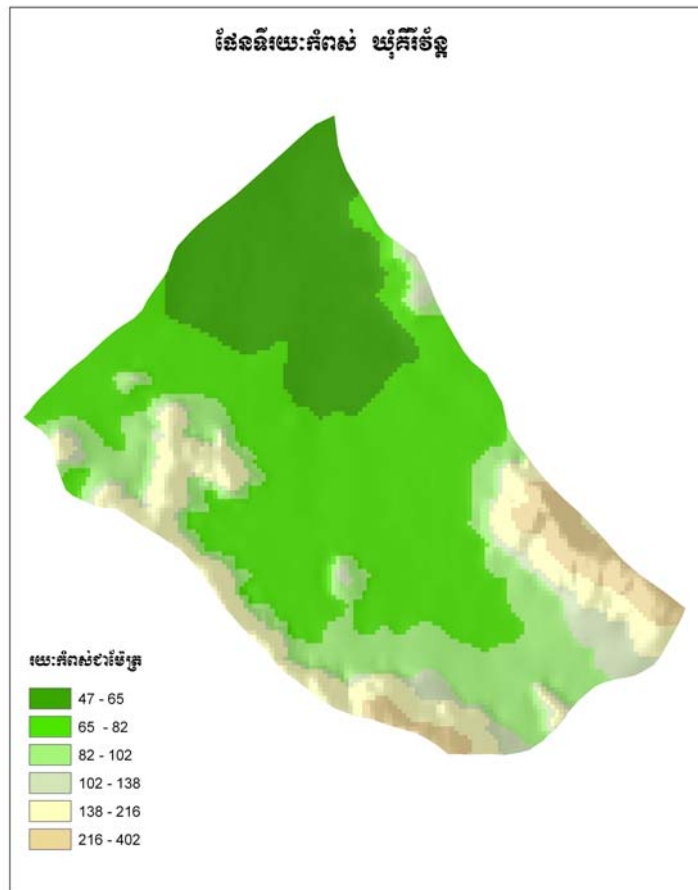
១.២.១.១ សណ្ឋានដី

ឃុំគីរីវន្ត ជាឃុំមួយស្ថិតនៅភាគខាងលិច នៃខេត្តកំពង់ស្ពឺ ចំងាយប្រមាណជា ២០គីឡូម៉ែត្រ តាមផ្លូវជាតិលេខ៤
 ចន្លោះគីឡូម៉ែត្រលេខ ៦៧-៧២ ។

ឃុំគីរីវន្ត ជាឃុំមួយដែលស្ថិតនៅតំបន់ខ្ពង់រាប នៃខេត្តកំពង់ស្ពឺ ដែលមានសណ្ឋានដីចែកចេញជា ០៣
 អនុតំបន់គឺ ៖

- **តំបន់ខ្ពង់រាប** ៖ មានផ្ទៃដីប្រមាណជា ៣០ ភាគរយ ជាតំបន់ដែលសំបូរទៅដូរកូនភ្នំ ដែលមានរយៈ
 កំពស់ចាប់ពី ១៣០ ម៉ែត្រ ទៅ ៤០០ ម៉ែត្រ ។

- **តំបន់វាលទំនាប :** មានផ្ទៃដីប្រមាណជា ៥០ ភាគរយ ជាតំបន់សម្រាប់សង់លំនៅដ្ឋាន និងផលិតកម្មកសិកម្ម (ស្រែ-ចំការ) ដែលមានរយៈកំពស់ចាប់ពី ៦៥ ម៉ែត្រ ទៅ ១២៩ ម៉ែត្រ ។
- **តំបន់វាលរាប :** មានផ្ទៃដីប្រមាណជា ២០ ភាគរយ ជាតំបន់អាងស្តុកទឹក និងដំណាំស្រូវ ដែលមានរយៈកំពស់ចាប់ពី ៤៥ម៉ែត្រ ទៅ ៦៤ម៉ែត្រ ។



ដោយសារឃុំគីរីវ័ន្ត ជាឃុំមួយដែលមានទីតាំងភូមិសាស្ត្រស្ថិតនៅតំបន់ខ្ពង់រាប និងមានទីជម្រាលដូច្នេះធ្វើអោយតំបន់នេះ ពុំសូវមានប្រភពទឹកលើដី ។ ប្រភពទឹកលើដីដែលមានបច្ចុប្បន្ន គឺបានមកពី ប្រភពទឹកភ្លៀង និងអាងស្តុកទឹកពីរកន្លែង (អាងសំរោងបាក់ និងអាងក្រាំងប្រស្រុក) ហើយក្រៅពីគឺ មានស្រះរឹត្រពាំងមួយ ចំនួនទៀតនៅតាមភូមិ ។ ចំណែកឯប្រភពទឹកនៅក្រោមដីគឺ ពុំសូវសំបូរបែបទេដែលមានជម្រៅប្រមាណចាប់ពី ១៥ ម៉ែត្រ ទៅ ៤០ ម៉ែត្រ ។

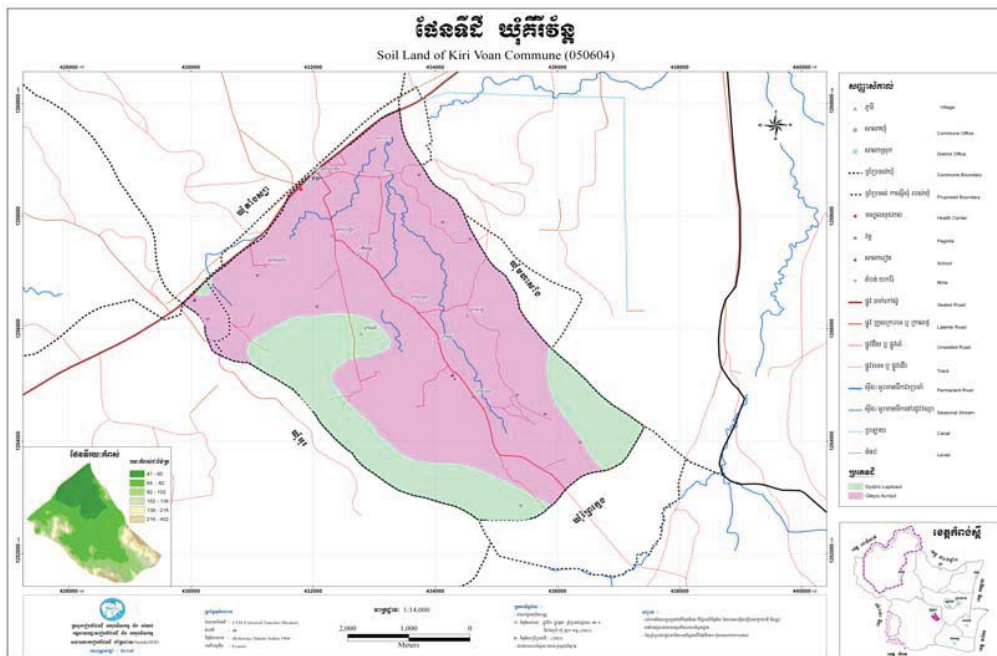
១.២.១.២ ប្រភេទដី

តាមការសង្កេតជាក់ស្តែង នៅឃុំគីរីវង្សដីមាន បីប្រភេទគឺ ដីល្បាយថ្ម ដីល្បាយខ្សាច់ និងដី កណ្តៀញ

-**ដីល្បាយថ្ម** : មានប្រមាណជា ២០ ភាគរយ គឺជាដីដែលមាននៅតាមតំបន់ភ្នំ ដែលអំណោយផល រុក្ខជាតិ គ្រប់ប្រភេទ និង ដំណាំចំការ (ពោត អំពៅ សណ្តែក និងដំណាំឈើប្រផ្លូផ្លែ.....) ។

-**ដីល្បាយខ្សាច់** : មានប្រមាណជា ៥០ ភាគរយ គឺជាដីដែលមាននៅតាមតំបន់វាលទំនាប់ ដែល អំណោយ ផលដល់ដំណាំ កសិកម្ម រុក្ខជាតិ និងដំណាំឈើប្រផ្លូផ្លែ...) ។

-**ដីកណ្តៀញ** : មានប្រមាណជា ៣០ ភាគរយ គឺជាដីដែលមាននៅតំបន់វាលរាប ដីទាំងនេះភាគច្រើន ជាដី ដែលគ្របដណ្តប់ទៅដោយផ្ទៃទឹក និងដំណាំកសិកម្ម ។



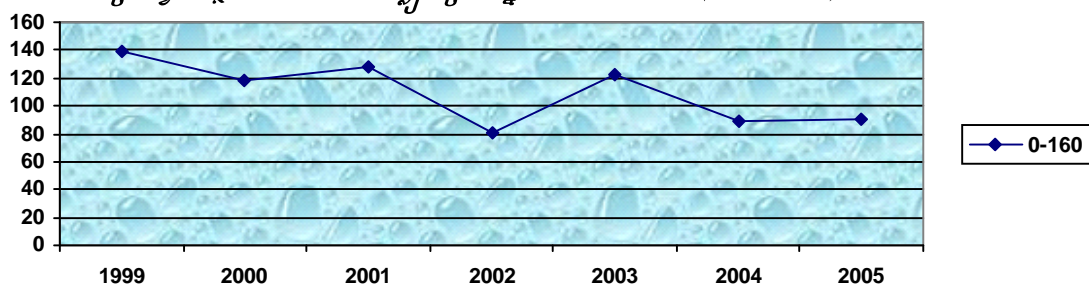
១.២.២ អាកាសធាតុ

របបទឹកភ្លៀងមធ្យមប្រចាំឆ្នាំ ក្នុងរយៈពេល ៧ឆ្នាំ (១៩៩៩-២០០៥) គេសង្កេតឃើញថា បរិមាណទឹកភ្លៀងប្រចាំឆ្នាំដែលមានច្រើនជាងគេគឺ ១៣៩.០៧ មម (ឆ្នាំ១៩៩៩) និងទាបបំផុតគឺ ៨០.៤៨ មម (ឆ្នាំ២០០២) ហើយចាប់ឡើងវិញនៅឆ្នាំ២០០៣(១២២.៤៩មម) ប៉ុន្តែបានធ្លាក់ចុះនៅឆ្នាំ២០០៤(៨៨.៩០មម) និងមានភាពប្រែប្រួលតិចនៅឆ្នាំ២០០៥ (៩០.៥៩ មម) ។ នេះបញ្ជាក់ថាបរិមាណទឹកភ្លៀងនៅក្នុងតំបន់បានថយចុះជាលំដាប់ ដោយសារការបាត់បង់ឥរិយាបថព្រៃឈើ ភ្លៀងដែលបាន ធ្លាក់នៅខេត្តកំពង់ស្ពឺ មួយចំណែកបានមកពីឥទ្ធិពលព្យុះនៅបណ្តាប្រទេសនានាលើសកលលោក ឬនៅប្រទេសជិតខាងតែប៉ុណ្ណោះ ។

ស្ថានភាពរបបទឹកភ្លៀងប្រចាំឆ្នាំ ១៩៩៩-២០០៥ (គិតជា ម.ម)

ខែ	១៩៩៩	២០០០	២០០១	២០០២	២០០៣	២០០៤	២០០៥	មធ្យមភាគ
មករា	១១.៨០	៦.៤៥	៥១.៨១	០០	០០	៣១.១០	០០	១៤.៤៥
កុម្ភៈ	១៧.០០	០០	០០	០០	២២.៨០	៣៧.១៥	០០	១០.៩៩
មីនា	៤២.៥០	៩៧.៩៥	១៣១.៨០	១៥.៨៥	១០៦.៧០	៥៦.៩០	០០	៦៤.៥៣
មេសា	១៩១.០០	២១៤.០៥	៤២.៦៥	៣៣.៨៥	៧២.៣០	២៦.១០	២៧.២០	៨៦.៧៤
ឧសភា	២៩១.៧០	១២២.៧០	១១៧.៨០	៧៨.៦៥	១៨១.៣០	១៦០.៤៥	៩៩.៧០	១៥០.៣០
មិថុនា	៦១.០០	៩៩.០០	៩៥.៨៥	១២៤.៧០	៦៩.៤០	១៥៤.៤០	៤៨.៦០	៩៣.២៨
កក្កដា	១១៦.៣០	១៥២.៤០	៦៧.៧៥	២៣.៣០	៣០៤.៩៥	១៣៥.៨០	២០៨.២០	១៤៤.១០
សីហា	៣៣៥.៦០	១០០.០៥	២១០.៤០	១២០.៦៥	១៨៧.៩០	៥១.៩០	១៥១.៧០	១៦៥.៥០
កញ្ញា	១៣៣.៩០	១១៧.០០	៣០០.៤០	១២២.១០	២៤៨.៧៥	២១១.៥០	២៦២.៩០	១៩៩.៥០
តុលា	៣១៧.០០	៣៧០.៩៥	៤៥០.៦៥	៣១៣.០០	២៥៣.៨០	១៤៦.៥០	១៧៩.៩០	២៩០.៣០
វិច្ឆិកា	១៥១.០០	៨១.១៥	៣៦.១៥	៨៣.៤៥	១៤.៨០	៥៥.០០	៤៧.០០	៦៦.៩៤
ធ្នូ	០០	៦០.៤០	២២.៦៥	៥០.១៥	៧.២០	០០	៦១.៩០	២៨.៩០
មធ្យមភាគប្រចាំឆ្នាំ	១៣៩.០៧	១១៨.៥១	១២៧.៣៣	៨០.៤៨	១២២.៤៩	៨៨.៩០	៩០.៥៩	១០៩.៦០

ក្រាហ្វិក ស្ថានភាពរបបទឹកភ្លៀងប្រចាំឆ្នាំ ១៩៩៩-២០០៥ (គិតជា ម.ម)

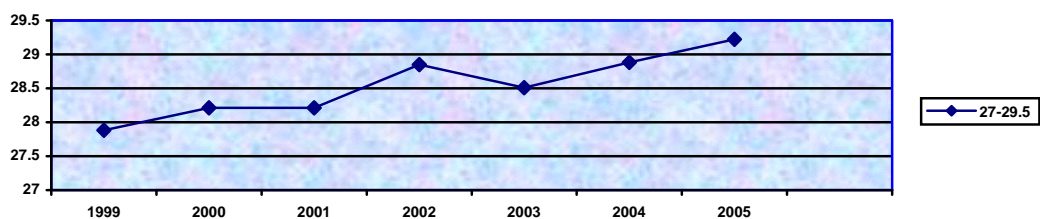


សីតុណ្ហភាពប្រចាំខែក្នុងឆ្នាំ១៩៩៩-២០០៥ មានការប្រែប្រួលពីមួយឆ្នាំទៅមួយឆ្នាំ។ តាមតារាងខាងក្រោមឃើញថា នៅក្នុងខែមេសា មានកំរិតសីតុណ្ហភាពខ្ពស់ជាងគេគឺ ៣២.១០ និងទាបជាងគេ គឺ ២៩.៥០ អង្សាសេ ។ មធ្យមភាគប្រចាំឆ្នាំក្នុងរយៈពេល ៧ឆ្នាំកន្លងទៅនេះគឺ ២៨.៥៤អង្សាសេ ក្នុង រយៈពេល ៧ឆ្នាំកន្លងទៅនេះ សង្កេតឃើញនៅឆ្នាំ២០០៥ មានកំរិតសីតុណ្ហភាពខ្ពស់ជាងគេគឺ ២៩.២២ អង្សាសេ និងមានកំរិតទាបជាងគេនៅឆ្នាំ១៩៩៩ គឺ ២៧.៨៨ អង្សាសេ ។

ស្ថានភាពសីតុណ្ហភាពប្រចាំឆ្នាំ ១៩៩៩-២០០៥ (គិតជាអង្សាសេ)

ឆ្នាំ ខែ	១៩៩៩	២០០០	២០០១	២០០២	២០០៣	២០០៤	២០០៥	មធ្យមភាគ
មករា	២៦.៦៥	២៧.២៥	២៧.១០	២៦.៥០	២៥.៧៥	២៨.៥០	២៨.២៥	២៧.១៤
កុម្ភៈ	២៧.៦០	២៧.៧៥	២៧.៦០	២៧.៧៥	២៨.៩៥	២៧.៨៥	២៨.១៥	២៧.៩៥
មីនា	៣០.២៦	២៩.២០	២៨.៨២	២៩.៧៧	២៩.៨៧	៣០.៥០	២៩.៧៥	២៩.៧៤
មេសា	២៩.៥០	២៩.៧២	៣០.៥១	៣០.៧៣	៣១.១១	៣១.៤៥	៣២.១០	៣០.៧៣
ឧសភា	២៩.១០	២៩.៧០	៣០.១០	៣០.៧០	៣០.០០	៣០.៦៥	៣២.០០	៣០.៣២
មិថុនា	២៧.៦០	២៨.៨៥	២៩.១៥	៣០.១០	២៨.២៥	២៩.១០	៣០.៦០	២៩.០៩
កក្កដា	២៨.៤៥	២៨.២៥	២៩.១០	៣០.១០	២៨.៦០	២៩.៥០	២៨.៤០	២៨.៩១
សីហា	២៨.៤៥	២៨.៤៦	២៨.៣៦	២៨.៤១	២៩.១៧	២៩.០០	២៩.២៥	២៨.៧៣
កញ្ញា	២៨.៤៥	២៨.៧៦	២៨.២០	២៨.៥១	២៨.៧៥	២៨.៣៥	២៨.៧០	២៨.៥៣
តុលា	២៧.៦០	២៧.០៥	២៧.៦៥	២៨.១៥	២៨.១០	២៧.៧០	២៨.១៥	២៧.៧៧
វិច្ឆិកា	២៦.៩៥	២៦.៧៥	២៥.៥៥	២៧.៥៥	២៧.៨៥	២៧.៩៥	២៩.០០	២៧.៣៧
ធ្នូ	២៣.៨៩	២៦.៨៣	២៦.៣៥	២៧.៨៧	២៥.៧៥	២៦.០០	២៦.២៥	២៦.១៣
មធ្យមភាគ ប្រចាំឆ្នាំ	២៧.៨៨	២៨.២១	២៨.២១	២៨.៨៥	២៨.៥១	២៨.៨៨	២៩.២២	២៨.៥៤

ក្រាហ្វិក ស្ថានភាពសីតុណ្ហភាពប្រចាំឆ្នាំ១៩៩៩-២០០៥ (គិតជាអង្សាសេ)



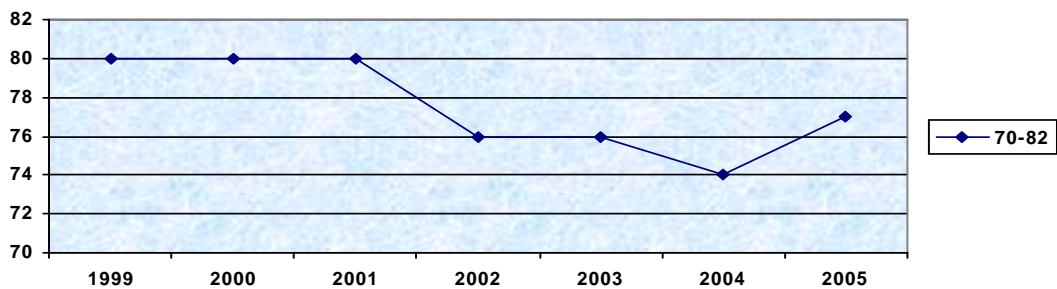
នៅក្នុងខេត្តក្នុងរយៈពេល ០៧ឆ្នាំ (១៩៩៩-២០០៥) នៅតាមខេត្តនីមួយៗ មានអត្រាសំណើមបម្រែបម្រួល ពីទាបបំផុតនៅខែមីនាមាន ៧១% ទៅខ្ពស់បំផុតនៅខែកញ្ញា មាន ៨៣% ។ សម្រាប់មធ្យម

ភាពប្រចាំឆ្នាំ (១៩៩៩-២០០៥) ឆ្នាំដែលមានបរិមាណសំណើមទាបជាងគេគឺនៅឆ្នាំ២០០៤ គឺ ៧៤% និង មានបរិមាណ (១៩៩៩-២០០១) មានសំណើមខ្ពស់បំផុត គឺរហូតដល់ ៨០% ។

ស្ថានភាពសំណើមអាកាសរបស់ប្រចាំឆ្នាំ ១៩៩៩-២០០៥ (គិតជាភាគរយ)

ខែ\ឆ្នាំ	១៩៩៩	២០០០	២០០១	២០០២	២០០៣	២០០៤	២០០៥	មធ្យមភាគ
មករា	៧៩	៧៩	៧៩	៧៣	៧៣	៧៤	៧៥	៧៦
កុម្ភៈ	៧៥	៧៥	៧៥	៧៣	៧៣	៦៩	៧២	៧៣
មីនា	៧៦	៧៦	៧៦	៧០	៧០	៦៦	៦៩	៧១
មេសា	៨២	៨២	៨២	៧២	៧២	៦៨	៧០	៧៥
ឧសភា	៨១	៨១	៨១	៧៥	៧៥	៧២	៧៣	៧៦
មិថុនា	៨១	៨១	៨១	៧៦	៧៦	៧៨	៧៩	៧៨
កក្កដា	៨១	៨១	៨១	៧៣	៧៣	៧៨	៨០	៧៨
សីហា	៨១	៨១	៨១	៨១	៨១	៧៨	៨១	៨០
កញ្ញា	៨៤	៨៤	៨៤	៨២	៨២	៨៣	៨៥	៨៣
តុលា	៨៧	៨៧	៨៧	៨៣	៨៣	៨០	៨២	៨៤
វិច្ឆិកា	៨៤	៨៤	៨៤	៨១	៨១	៧៦	៧៩	៨១
ធ្នូ	៧៧	៧៧	៧៧	៨២	៨២	៧៣	៧៩	៧៨
មធ្យមភាគប្រចាំឆ្នាំ	៨០	៨០	៨០	៧៦	៧៦	៧៤	៧៧	៧៨

ក្រាហ្វិក ស្ថានភាពសំណើមអាកាសប្រចាំឆ្នាំ ១៩៩៩-២០០៥ (គិតជាភាគរយ)



១.៣ ស្ថានភាពនៃការប្រើប្រាស់ដីបច្ចុប្បន្ន

១.៣.១ ស្ថានភាពការប្រើប្រាស់ដី

ការប្រើប្រាស់ដីនៅឃុំគិរីវ័ន្ត អាចចែកចេញជា ៥ ចំណាត់ថ្នាក់សាមញ្ញរួមមាន : ដីលំនៅដ្ឋានដឹកសិកម្ម (ស្រែវស្សា និងចំការ) ដីព្រៃឈើ ដីព្រៃបោះតាមតំបន់កូនភ្នំ ដីខ្សោះដីជាតិគ្មានរុក្ខជាតិដុះ និងដីអាងស្តុកទឹក (ប្រឡាយ អូរ និងត្រពាំង) ។

ស្ថានភាពនៃការប្រើប្រាស់ដីលំអិត

លរ	ប្រភេទនៃការប្រើប្រាស់ដី	ទំហំ (ហិកតា)	ចំណាត់ថ្នាក់មូលដ្ឋាន
១	ដីលំនៅដ្ឋាន-ភូមិ	១៤៦,០០	ផ្ទះ-ទីសំណាប-លើហូបផ្លែ
២	ដីស្រែវស្សា	១.៤៣២,០០	ធ្វើស្រែវស្សា
៣	ដីចំការដំណាំ	១៨,០០	លើហូបផ្លែ-ដំណាំរយៈពេលខ្លី-បន្លែគ្រប់មុខ
៤	ដីព្រៃ	៩៩២,០០	ព្រៃបោះ និងព្រៃឈើ ដុះតាមជួរកូនភ្នំ
៥	ដីអាងស្តុកទឹក	៥២,០០	អាង-ប្រឡាយ-អូរ-ស្រះ-ត្រពាំង
៦	ដីខ្សោះដីជាតិគ្មានរុក្ខជាតិដុះ	២៩,០០	ដីល្បាយគ្រួស និងផ្ទុះនៅតាមកូនភ្នំភាគខាងកើត
ផ្ទៃសរុប		២.៦៦៩,០០	



រូបភាពការប្រើប្រាស់ដីនៅក្នុងឃុំ

Detail Land Use Map 2008 of Kiri Voan Commune (050604)



១.៣.២ ស្ថានភាពនៃការកាន់កាប់និងគ្រប់គ្រងដី

ការកាន់កាប់ និងគ្រប់គ្រងដីនៅឃុំត្រីវន្ត ក្រៅពីដីលំនៅដ្ឋាន និងដីស្រែ-ចំការ ដែលជាកម្មសិទ្ធិ របស់ ឯកជន គឺសុទ្ធសឹងជាដីរបស់រដ្ឋ ដែលស្ថិតនៅក្រោមរូបភាពដូចខាងក្រោម ៖

- **ដីឯកជនរបស់រដ្ឋ** ៖ ជាតំបន់កូនភ្នំ ស្ថិតនៅតាមព្រំប្រទល់របស់ឃុំ ដែលមានផ្ទៃដីប្រមាណជា ៣០% នៃផ្ទៃដីឃុំទាំងមូល ។
- **សាធារណៈរបស់រដ្ឋ** ៖ ដោយស្ថានភាពភូមិសាស្ត្រឃុំត្រីវន្ត ស្ថិតនៅក្នុងតំបន់ទីប្រជុំជន ដូច្នេះ ដីសាធារណៈរបស់រដ្ឋ ពុំមានលក្ខណៈជាដីព្រៃធំៗ ឬតំបន់ការពារ និងតំបន់អភិរក្សធំៗទេ គឺមានតែតំបន់ការពារជាលក្ខណៈសហគមន៍ តំបន់រដ្ឋបាលសាធារណៈដូចជា មន្ទីរពេទ្យ សាលារៀន ផ្លូវថ្នល់ វត្តអារាម និងអាងទំនប់ ។ ហើយបច្ចុប្បន្ននេះនៅឃុំត្រីវន្ត បានបង្កើត នូវតំបន់ការពារជាលក្ខណៈសហគមន៍ ចំនួន ៤កន្លែង ដូចមានរាយក្នុងតារាងខាងក្រោម ៖

ស្ថានភាពនៃការគ្រប់គ្រងព្រៃសហគមន៍នៅឃុំត្រីវន្ត

ល.រ	ឈ្មោះសហគមន៍	ទំហំ (ហិកតា)	ទីតាំង/ការគ្រប់គ្រង
១	សហគមន៍ កំពូលពេជ្រ	១២.២៣	ភូមិក្រាំងច្រេស-ភូមិក្រាំងស្បា
២	សហគមន៍ ក្រាំងសេរី	៩៤.០៦	ភូមិក្រាំងសេរី
៣	សហគមន៍ កន្ទួតជ្រៃ	៣៧.៨០	ភូមិត្រពាំងក្រឡឹង
៤	សហគមន៍ ដីក្រហម	១០៧.០០	ភូមិក្រាំងប្រស្រុក-ភូមិក្រាំងពន្លៃ

ស្ថានភាពនៃការកាន់កាប់ និងគ្រប់គ្រងដីនៅក្នុងឃុំទាំងមូល ទាំងដីកម្មសិទ្ធិរបស់ឯកជន និងដី របស់រដ្ឋ គឺមិនមានភាពច្បាស់លាស់ និងដីភាគច្រើន គឺពុំមានប័ណ្ណសំគាល់សិទ្ធិកាន់ នៅឡើយដែលជា ហេតុធ្វើអោយ ទំនាស់ដីធ្លីកើតមានជាច្រើនករណីដូចខាងក្រោម ៖

- ទំនាស់ ដោយសារដណ្តើមទាមទារដីកេរ្តិ៍អាករ
- ទំនាស់ ដោយសារព្រំប្រទល់ដីមិនច្បាស់លាស់
- ទំនាស់ ដោយសារការទន្ទ្រានកាន់កាប់ដីដោយខុសច្បាប់
- ទំនាស់ ដោយសារចេញប័ណ្ណកាន់កាប់ដីជាន់គ្នា ។

១.៣.៣ ផលិតកម្មកសិកម្ម

ប្រជាពលរដ្ឋនៅឃុំគិរីវន្តប្រមាណជា ៨០% ជាកសិករ ដែលប្រកបរបរធ្វើស្រែ និងចំការដោយពឹងផ្អែកលើទឹកភ្លៀង និងអាងស្រោចស្រព នៅពេលជួបគ្រោះរាំងស្ងួត ហើយអាងស្រោចស្រពនេះ អាចមានលទ្ធភាពស្រោចស្រពនៅលើផ្ទៃដីចំនួន ២២ហិកតា នៅរដូវប្រាំង ។ ម្យ៉ាងវិញទៀតឃុំគិរីវន្ត មិនបានផលិតនូវប្រភេទដំណាំ ដែលអាចផ្គត់ផ្គង់ដល់ឧស្សាហកម្មណាមួយទេ គឺមានតែប្រភេទដំណាំស្បៀង និង ដំណាំរួមផ្សំប៉ុណ្ណោះ ។

ស្ថានភាពផលិតកម្មដំណាំកសិកម្ម

ល.រ	ប្រភេទដំណាំ	ទំហំដី (ហត)	ទិន្នផល (ត/ហត)	បរិមាណផល (ត)
១	ស្រូវវស្សា	១.៤៣២	២	២.៨៦៤
២	ស្រូវប្រាំង	២២	៣	៦៦
៣	អំពៅ	២០០	២០	៤.០០០
៤	ត្រាវ	២០	១០	២០០
៥	ពោត	៥	៣	១៥
៦	សណ្តែកបាយ	៣	១,៥	៤,៥
៧	សណ្តែកដី	៩	១,៥	១៣,៥
៨	ដំឡូងមី	២	៣	៦
៩	ដំឡូងជ្វា	៨	៣	២៤

ថ្វីត្បិតតែការធ្វើផលិតកម្មដំណាំកសិកម្ម នៅក្នុងឃុំអាចទទួលបាននូវទិន្នផលគួរអោយ កត់សំគាល់ទាំងដំណាំស្បៀង និងដំណាំរួមផ្សំផ្សេងៗ ប៉ុន្តែនៅក្នុងការផលិតនេះ ក៏មានជួបនូវបញ្ហាមួយចំនួន ដូចខាងក្រោម ៖

- ជួបប្រទះនូវគ្រោះរាំងស្ងួត
- ពុំមានប្រព័ន្ធស្រោចស្រពគ្រប់គ្រាន់
- សត្វល្អិតបំផ្លាញ
- ការជ្រើសរើសពូជពុំសមស្រប
- បច្ចេកទេសក្នុងការដាំដុះនៅមានកំរិត
- ពុំមានការកែប្រែគុណភាពដី ។

១.៣.៤ ធនធានធម្មជាតិ

១.៣.៤.១ ធនធានព្រៃឈើ

ជាលក្ខណៈធម្មជាតិឃុំគិរីវន្ត ជាតំបន់ខ្ពង់រាប សំបូរទៅដោយជួរកូនភ្នំ នៅព័ទ្ធជុំវិញនោះសង្កេត ឃើញថា ឃុំនេះសំបូរដីឥដ្ឋ និងធនធានព្រៃឈើដែលមានប្រភេទព្រៃបោះព្រៃរេចរិល និងព្រៃគុម្ពោត តំបន់ព្រៃទាំងនេះមួយផ្នែកត្រូវបានអាជ្ញាធរ អនុញ្ញាតឱ្យវិនិយោគយកដីធ្លី ដោយក្រុមហ៊ុនឯកជន ។ ដោយមើលឃើញពីវិនាសសកម្មផលប៉ះពាល់ និងតំរូវការដែលមិនអាចខ្វះបានដែលបណ្តាលមកពីកំណើតជ្រាពល រដ្ឋ នៅក្នុងឃុំ ។ បច្ចុប្បន្នតំបន់មួយចំនួនត្រូវបានទទួលការថែរក្សាការពារតាមរូបភាព ជាព្រៃសហគមន៍ ក្រោមការជួយគាំទ្រពីរាជរដ្ឋាភិបាល និងអង្គការក្រៅរដ្ឋាភិបាល ។ ធនធានព្រៃឈើក្នុងសហគមន៍ទាំង ៤ នៅក្នុងឃុំគិរីវន្ត ជារួមមានប្រភេទឈើ :

- ប្រភេទ ឈើប្រណិត : ធុង ក្រព្វង បេង ច្រេត គ្រើល ហែសាន និងចាន់អង្កត់ខ្មៅ ។
- ប្រភេទ ឈើលេខ១ : ត្រសក ឬត្រាំកង់ កកោះ ផ្លឹក សុក្រម ពពេល ពពូលថ្ម ឬភ្នែស ឈ្លឹក គគីម្យោ គគីថ្ម ។
- ប្រភេទ ឈើលេខ២ : គគីភ្នង ឬកំពូរ ក្រម៉ាសក្វាវ ផ្លៀក ត្បែង ត្រឡាត់ ខ្នង ស្រគុំ ឈើទាល ។
- ប្រភេទ ឈើលេខ៣ : ក្រាយ ចាន់ទំពាំង កុល ល្បឿង ផ្កុង បាយពូរាំង ព្រីង ព្រួស ស្មាក្របី ស្វាយព្រៃ ខ្នុរព្រៃ ត្នូ ឆ្នុក ត្រមូង ។
- ប្រភេទ ឈើក្រៅសំដាប់ផ្នាក់ : ចំបន់ ភ្លាស គ្រុង ស្រងាំ រកាទ្រាំង ។

អនុផលព្រៃឈើរួមមាន វស្សា តុយ ដំឡូងជ្រូក ដំឡូងទៀន វស្សា ធុញត្រី ផ្តៅ និង វស្សាផ្សេងៗជាច្រើនទៀត ។ ក្រៅពីផល និងអនុផលព្រៃឈើ គឺនៅមានពពួកសត្វព្រៃជាច្រើនប្រភេទទៀត :

- ថនិកសត្វ : ជ្រូកព្រៃ ឈ្នួស សំពោច ទន្សាយ ផ្អែចចក
- ឧរង្គសត្វ : សត្វពស់ ត្រកូត អណ្តើក
- បក្សី : មានព្រៃ ពពូល សលក សារិកា ស្រសេះ ប្រចៀវ ទទា ក្រៅពីនេះនៅមាន ពពួកសត្វជាច្រើនប្រភេទទៀត មានទាំងសត្វឆ្អឹងកង និងពពួកសត្វអតិសុខុមប្រាណ ។

ស្ថានភាពធនធានព្រៃឈើនៅឃុំគិរីវន្ត

ល.រ	ប្រភេទព្រៃ	ទំហំ (ហិកតា)	ទីតាំង
១	ព្រៃបោះ	៣៣១	ចាប់ពីចង្កេះដល់កំពូលភ្នំ
២	ព្រៃគុម្ពោត	៦៦១	ចាប់ពីចង្កេះភ្នំមកដល់តំបន់ចំការ

-**ឱកាស :** ព្រៃឈើក្នុងឃុំបច្ចុប្បន្ន នៅមានលក្ខណៈជាព្រៃបោះ ដែលអាចស្តារឡើងវិញបានតាមរយៈការថែរក្សាការពារ ដោយមានការចូលរួម ពីសំណាក់ប្រជាពលរដ្ឋដែលជាសមាជិកសហគមន៍ អាជ្ញាធរ ស្ថាប័នជំនាញពាក់ព័ន្ធ និងអង្គការក្រៅរដ្ឋាភិបាលនានា ។

-**ឧបសគ្គ :** ដោយកំណើនប្រជាពលរដ្ឋប្រចាំឆ្នាំ និងការអភិសម្ព័ន្ធជាតិ ជាពិសេសការប្រើហួសកំរិតការទន្ទ្រានដីធ្វើកម្មសិទ្ធិឯកជន ទាំងអស់នេះសុទ្ធជាមូលហេតុដែលនាំឱ្យធនធានមានការបាត់បង់ ។

១.៣.៤.២ ធនធានជលផល

ទោះបីស្ថានភាពឃុំនេះ ស្ថិតនៅក្នុងតំបន់ខ្ពស់យ៉ាងណាក្តី ក៏ធនធានជលផលមួយចំនួនមាននៅ ក្នុងអាងទំនប់ ស្រះ ត្រពាំង អូរ ប្រឡាយ និងស្រែ ។ ប្រភេទធនធានជលផលទាំងនោះមាន ក្តាម ខ្យង កង្កែប កំពឹស ត្រី (ត្រីក្រាញ់ ត្រីផ្លក់ ត្រីអណ្តែង ត្រីចង្កា...) ។ល។

១.៣.៤.៣ ធនធានរ៉ែ

ដោយស្ថានភាពភូមិសាស្ត្ររបស់ឃុំ គឺស្ថិតនៅតំបន់ខ្ពង់រាប ដែលសំបូរទៅដោយជួរកូន ភ្នំព័ទ្ធជុំវិញ ហើយនៅតាមជួរកូនភ្នំទាំងនោះ គឺសំបូរទៅដោយធនធានរ៉ែថ្ម ។ បច្ចុប្បន្នមានក្រុមហ៊ុន ឯកជន មួយចំនួនកំពុងធ្វើអាជីវកម្មយ៉ាងសកម្ម និង មានក្រុមហ៊ុនឯកជនមួយចំនួនទៀតកំពុងតែរៀបចំ ដំណើរការធ្វើអាជីវកម្ម ។ ប៉ុន្តែបច្ចុប្បន្នសង្កេតឃើញ ពុំមានស្ថាប័នរដ្ឋាភិបាល មកធ្វើអាជីវកម្ម ពីធនធានរ៉ែដែលមាននៅក្នុងឃុំឡើយ ។

ស្ថានភាពនៃការធ្វើអាជីវកម្មរ៉ែថ្ម នៅឃុំគីរីវន្ត

ល.រ	ឈ្មោះក្រុមហ៊ុនអាជីវកម្ម	ប្រភេទរ៉ែ	ទីតាំង	សកម្មភាព
១	M & S KOREA Co.,Ltd	ថ្ម	ភ្នំដីច្រាំ	កំពុងដំណើរការ
២	CAMBODIAN YI LONG	ថ្ម	ភ្នំជ្រោះច្រេស	កំពុងដំណើរការ
៣	VISION 2020 Consulting	ថ្ម	ភ្នំចន្ទយ	កំពុងរៀបចំ
៤	KASCO COMPANY	ថ្ម	ភ្នំចន្ទយ	កំពុងរៀបចំ
៥	K.C SUNSHINE	ថ្ម	ភ្នំចន្ទយ	កំពុងរៀបចំ
៦	ការដ្ឋានថ្ម តាំង ហឿង	ថ្ម	ភ្នំចន្ទយ	កំពុងរៀបចំ
៧	OUTH IMPORT	ថ្ម	ភ្នំអូរដូនមារ	កំពុងដំណើរការ
៨	RATANAK STONE	ថ្ម	ភ្នំស្រង៉ាំ	កំពុងដំណើរការ
៩	INTERTRANS GROUP	ថ្ម	ភ្នំជ្រោះដំបង	កំពុងរៀបចំ

ផ្ដើមចេញពី ការធ្វើអាជីវកម្ម របស់ក្រុមហ៊ុនឯកជន លើធនធានវិទ្យុទាំងនោះ គឺវាបានផ្តល់នូវ គុណសម្បត្តិ និងគុណវិបត្តិ ដល់សង្គម និងបរិស្ថានធម្មជាតិផងដែរ ។

- **គុណសម្បត្តិ :**

- ផ្តល់នូវការងារធ្វើដល់ប្រជាពលរដ្ឋក្នុងឃុំ និងក្រៅឃុំ
- ចំណូលថវិកាជាតិ (តាមរយៈការយកពន្ធផ្សេងៗ)
- ជំរុញការអភិវឌ្ឍន៍លើវិស័យសំណង់
- មានការអភិវឌ្ឍន៍ផ្នែកបច្ចេកវិទ្យា និងចំណេះដឹង ដល់ប្រជាពលរដ្ឋ ។

- **គុណវិបត្តិ :**

- មានសំឡេងរំខាន និងរំញ័រ
- ធ្លាក់ហុយ (ធ្វើអោយប៉ះពាល់ដល់សុខភាព ខូចសោភ័ណភាព បំពុលទឹក និងបរិយាកាស)
- កាកសំណល់ (ប៉ះពាល់ដល់ទឹកលើដី និងក្រោមដី និងដីស្រែ-ចំការរបស់ប្រជាពល រដ្ឋដែលនៅជុំវិញ ពីជាតិរំសេវ ប្រេងម៉ាស៊ីន និងកំទេចកំទីផ្សេងៗ)
- ខូចទ្រង់ទ្រាយដី
- បាត់បង់នូវធនធានផ្សេងៗ ។

១.៤ ទីផ្សារនិងខ្សែសង្វាក់ផលិតកម្ម

១.៤.១ ទីផ្សារនិងតម្លៃកសិផល

- ទីផ្សារ និងតម្លៃកសិផល និងដំណាំនានាឃុំមានទីតាំង ស្ថិតនៅចំណុចទីប្រជុំជន នៃទីរួមស្រុក ទីរួមខេត្តកំពង់ស្ពឺ ដែលមានចរាចរចង្វាក់ផលិតកសិកម្ម ផលិតផលកសិកម្មក្នុងឃុំរួមមាន :

- ស្រូវ អំពៅ ត្រាវ ពោត សណ្ដែក ដែលមានការលក់ចេញពីភូមិទៅឃុំផ្សេងៗ ទៅក្រៅស្រុក មានដូចជាទៅខេត្តកំពង់ស្ពឺ-ភ្នំពេញ តំលៃគិតតាមប្រភេទនៃដំណាំនីមួយៗ ។

១.៤.២ ផ្សេងៗទៀត និងចរាចរផលិតផល

ផលិតផលមួយចំនួនដែលមាននៅក្នុងឃុំ ត្រូវបានឈ្នួញចូលទៅទីពឹងដល់ទីកន្លែង និងមួយចំនួន ទៀតគឺត្រូវដឹកយកទៅលក់ នៅទីផ្សារត្រពាំងក្រឡឹង និងទីផ្សារផ្សេងៗទៀត នៅក្រៅឃុំ ដូចជា ផ្សារ កំពង់ស្ពឺ ខេត្តតាកែវ ក្រុងភ្នំពេញ និងខេត្តព្រះសីហនុ ។

១.៤.៣ ឱកាស/ឧបសគ្គ

ឱកាស :

- មានផ្លូវងាយស្រួលដឹកជញ្ជូនផលិតផល
- មានមធ្យោបាយដឹកជញ្ជូនច្រើន
- មានឈ្មួញចូលទិញដល់ទីកន្លែង
- ឃុំមានទីតាំងនៅតំបន់ទីប្រជុំជន ។

ឧបសគ្គ :

- តំលៃផលិតផលមានការប្រែប្រួលទៅតាមរដូវកាល
- ផលិតផលពុំមានទីផ្សារច្បាស់លាស់
- ខ្វះមធ្យោបាយកែច្នៃផលិតផលក្នុងឃុំ
- ពុំមានការចងក្រងជាសហគមន៍ ដើម្បីគាំទ្រផលិតផល ។

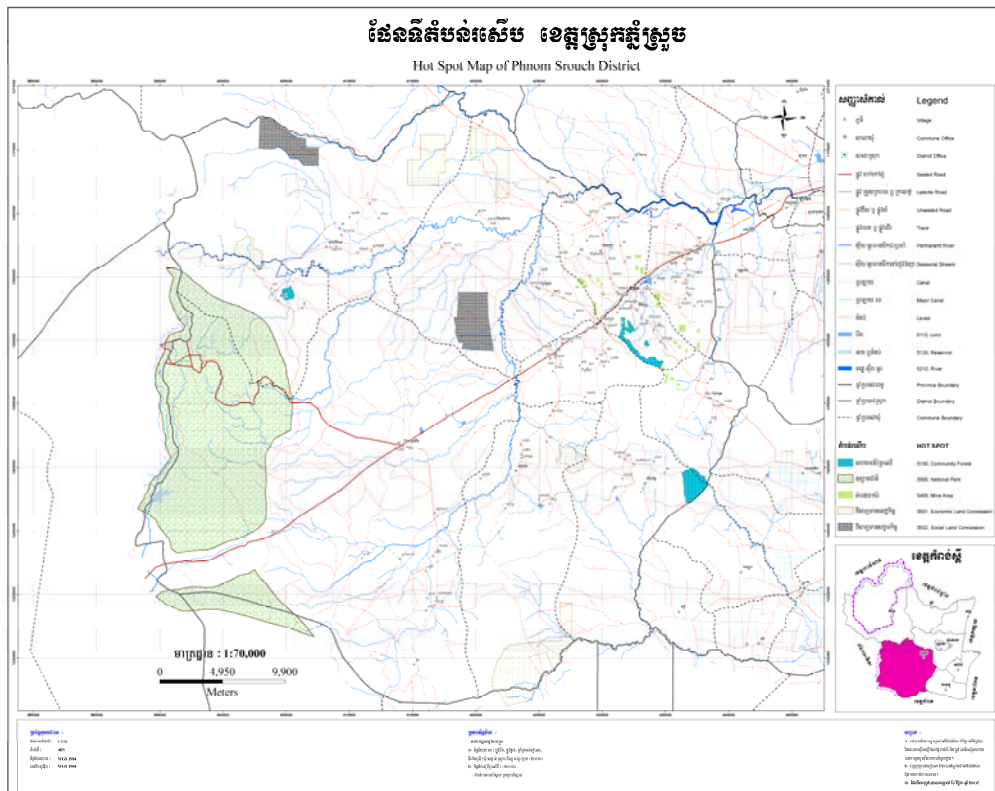
ជំពូក ២

ការវិភាគពី សក្តានុពល ឧបសគ្គ និងតម្លៃវិស័យ សម្រាប់អនាគត

២.១ តំបន់សើម

តំបន់តាមជួរកូនភ្នំ ដែលនៅតាមព្រំប្រទល់នៃឃុំ និងអាងស្តុកទឹកចំនួន ០២កន្លែង ដែលប្រជាពលរដ្ឋ ក្នុងឃុំ ប្រមាណជាង១០០០ គ្រប់លំដាប់ថ្នាក់គួរយកចិត្តទុកដាក់ ក្នុងការគ្រប់គ្រង និងប្រើប្រាស់អោយមាន និរន្តរភាព ។ ចំណែកទំនប់ក្រាំងច្រស ដែលមានផ្ទៃអាងស្តុកទឹកប្រហែលជា ៨.៥ ហិកតា ដែលបច្ចុប្បន្ន ទទួលបាននូវការខូចខាត ដោយគ្មានការយកចិត្តទុកដាក់ថែទាំសំណាក់ប្រជាពលរដ្ឋ ក៏ដូចជាអាជ្ញាធរហើយក៏ មានប្រជាពលរដ្ឋមួយចំនួនតូចនៅជុំវិញនោះ ទន្ទ្រានកាន់កាប់ដីផ្ទៃអាងធ្វើជាកម្មសិទ្ធិ ដោយគ្មានការអនុញ្ញាត និងពុំគិតពីសារៈប្រយោជន៍សាធារណៈនាពេលអនាគត ។

ក្រៅពីតំបន់ទំនប់ និងអាងស្តុកទឹកតំបន់ព្រៃនៅតាមជួរកូនភ្នំ ក៏ជាចំណុចក្តៅមួយដែលកំពុង ទទួលបាននូវ ការបាត់បង់ ដោយសារសកម្មភាពរបស់មនុស្ស ក្នុងការវិវឌ្ឍន៍ផ្សេងៗ នៅក្នុងឃុំ ។



តំបន់ដែលជាចំណុចរសើប (HOT SPOT) នៅក្នុងឃុំមាន :

- អាងស្តុកទឹកសំរោងបាក់ : មានផ្ទៃអាងប្រហែលជា ៦៦ ហិកតា អាចស្រោចស្រពលើផ្ទៃដីប្រហែល ៣០០ ហិកតា អាងស្តុកទឹកសំរោងបាក់នេះ បានផ្តល់ការស្រោចស្រពមួយភាគធំ ដល់ឃុំមហាសាំង ដោយសារទីតាំងអាងស្ថិតនៅតាមព្រំប្រទល់ ដែលមានទីជម្រាលមក ឃុំមហាសាំង ។
- អាងស្តុកទឹកក្រាំងប្រស្រុក : មានផ្ទៃអាងប្រហែលជា ២៥ ហិកតា អាចស្រោចស្រព លើផ្ទៃដី ៥០ហិកតា នៅរដូវវស្សា និង ២២ ហិកតា នៅរដូវប្រាំង ។
- អាងស្តុកទឹកក្រាំងច្រេស : បច្ចុប្បន្នអាងនេះ កំពុងទទួលរងនូវការខូចខាត ពុំមានលទ្ធភាពស្រោច ស្រពទេ ។ ប៉ុន្តែប្រសិនបើមានការជួលជុលឡើងវិញ អាងនេះអាចមានលទ្ធភាពស្រោចស្រព លើផ្ទៃដី ប្រមាណពី ១៥ ហិកតា ។
- តំបន់ព្រៃសហគមន៍ កំពូលពេជ្រ : មានផ្ទៃដីទំហំ ១២.២៣ ហិកតា
- តំបន់ព្រៃសហគមន៍ ក្រាំងសើរ : មានផ្ទៃដីទំហំ ៩៤.០៦ ហិកតា
- តំបន់ព្រៃសហគមន៍ កន្ទួតជ្រៃ : មានផ្ទៃដីទំហំ ៣៧.៨០ ហិកតា
- តំបន់ព្រៃសហគមន៍ ដីក្រហម : មានផ្ទៃដីទំហំ ១០៧ ហិកតា
- តំបន់យកវិជ្ជមានចំនួន ០៩កន្លែង ស្ថិតនៅតាមជួរកូនភ្នំ ក្រៅពីតំបន់ព្រៃសហគមន៍ ។

២.២ ការប្រឈម/ឧបសគ្គ

នៅក្នុងឃុំគីរីវន្ត មានបញ្ហាប្រឈមជាច្រើន ដែលបញ្ហាទាំងនោះ គឺវាកើតឡើងដោយកត្តាធម្មជាតិ និង ការអភិវឌ្ឍន៍សង្គម :

២.២.១ ការប្រឈមដោយធម្មជាតិ

- **កំណើនប្រជាពលរដ្ឋ :** គឺជាការកើនឡើងនូវតម្រូវការ ដែលជាកត្តាធ្វើអោយមានការប៉ះពាល់ ដល់ការប្រើប្រាស់នូវធនធាន។ ដូច្នេះដើម្បីបំពេញបាននូវសេចក្តីត្រូវការរបស់ពួកគេគឺត្រូវការដី សម្រាប់សង់លំនៅដ្ឋាន ដីសម្រាប់ធ្វើកសិកម្ម ដីសម្រាប់សាងសង់ហេដ្ឋារចនាសម្ព័ន្ធ ដីសម្រាប់សាងសង់ប៉ុស្តិ៍រដ្ឋបាលសាធារណៈ ។
- **គ្រោះធម្មជាតិ :** ដោយស្ថានភាពភូមិសាស្ត្រ ឃុំគីរីវន្តហ៊ុំព័ទ្ធទៅដោយជួរកូនភ្នំ ដូច្នេះការ ទទួលរងគ្រោះធម្មជាតិ ដែលតែងតែកើតមានជាញឹកញយគឺ គ្រោះរាំងស្ងួត ការកើនឡើងនូវកំដៅ ការបាត់ បង់ព្រៃធម្មជាតិ ដីបាត់បង់ជីជាតិ សត្វល្អិតចង្រៃ (បំផ្លាញផលដំណាំ) ជំងឺរាតត្បាតផ្សេងៗ.... ។ល។

២.២.២ ការប្រឈមដោយការអភិវឌ្ឍន៍ដែលពុំមានចីរភាព

បច្ចុប្បន្ននេះព្រះរាជាណាចក្រកម្ពុជា ជាប្រទេសកំពុងអភិវឌ្ឍន៍ ហើយជាឱកាសល្អសម្រាប់ វិនិយោគិន មួយចំនួនដែលមានបំណងមកបណ្តាក់ទុនរកស៊ីនៅក្នុងប្រទេសយើង ។ ដោយមានការវិនិយោគ យ៉ាងគំហប់នៅ ក្នុងស្រុកបែបនេះឃុំគីរីវន្តក៏មានក្រុមហ៊ុនវិនិយោគចូលមកជាច្រើនផងដែរជាពិសេសដោយឃុំមានសក្តានុពល ខាងវៃថ្ម ដូចនេះនាំអោយការវិនិយោគទៅលើរោងចក្រកិនថ្ម។ កាលណាការ វិនិយោគមានការកើនឡើង

នាំអោយមានការបាត់បង់នូវធនធានធម្មជាតិ ដែលជាផលប៉ះពាល់យ៉ាង ខ្លាំងដល់ការរស់រានរស់រាន ទាំងរុក្ខជាតិ ជីវិតសត្វ និងមនុស្ស ។ ការដែលនាំអោយមានការបាត់បង់ខូចខាត ដោយការអភិវឌ្ឍន៍ ព្រោះតែក្រុមហ៊ុន វិនិយោគមិនគោរពបានទាំងស្រុងតាមគោលការណ៍ដូចជា :

- ការអភិវឌ្ឍន៍មិនគោរពតាមបទដ្ឋានបច្ចេកទេស
- ការអភិវឌ្ឍន៍មិនគោរពច្បាប់ និងតាមកិច្ចសន្យារវាងក្រុមហ៊ុន ជាមួយរាជរដ្ឋាភិបាល
- ការអភិវឌ្ឍន៍ដោយគ្មាននិរន្តរភាព
- ការចាប់យកដីអាង ទំនប់ ជាកម្មសិទ្ធិឯកជន
- ការតាំងទីលំនៅលើដីសាធារណៈរបស់រដ្ឋ ។

២.៣ ឱកាស

២.៣.១ ដោយអំណោយធម្មជាតិ

- ទីតាំងភូមិសាស្ត្ររបស់ឃុំស្ថិតនៅក្នុង ទីប្រជុំជននៃស្រុកភ្នំស្រួច
- សំបូរជួរកូនភ្នំនៅព័ទ្ធជុំវិញ សំបូររីកចម្រើន ដីនៅមានជីជាតិ ព្រៃឈើនៅមានអាច រក្សាការពារ ដើម្បីប្រើប្រាស់យូរអង្វែងបាន និងមានដីវាលរាបសម្រាប់ផលិតកម្មដំណាំកសិកម្ម ។
- អាកាសធាតុក្ដៅហើយសើម មានកំពស់ទឹកភ្លៀងមធ្យមជាប្រចាំ សីតុណ្ហភាពល្អ ។

២.៣.២ អំណោយធម្មជាតិដោយបច្ចេកវិទ្យាថ្មី

- មានក្រុមហ៊ុនចូលមកធ្វើវិនិយោគនៅក្នុងឃុំ (ក្រុមហ៊ុនម៉ាស៊ីនកិនថ្ម) ធ្វើអោយប្រជាជន មានការងារធ្វើ មានកំរិតជីវភាពកាន់តែប្រសើរ មានចំណេះដឹងខាងបច្ចេកវិទ្យាថ្មីៗ ដូចជាការជួសជុល ម៉ាស៊ីនការបញ្ជាគ្រឿងចក្រ... ។ល ។
- អង្គការ និងសហគមន៍ នាំមកនូវ :
 - វគ្គបណ្តុះបណ្តាលបច្ចេកទេសកសិកម្ម (ស្រូវ បន្លែ និងការចិញ្ចឹមសត្វ)
 - វគ្គបណ្តុះបណ្តាល ផ្នែកកាត់ដេរ សំលៀកបំពាក់
 - វគ្គបណ្តុះបណ្តាល ផ្នែក សិក្សាអប់រំ
 - វគ្គបណ្តុះបណ្តាល ផ្នែកអេឡិចត្រូនិច (ម៉ាញ៉េ ទូរទស្សន៍ ទូរស័ព្ទ...)
 - វគ្គបណ្តុះបណ្តាល ផ្នែកគ្រឿងចក្រ (ម៉ាស៊ីនឡាន ម៉ូតូ ...) ។

២.៣.៣ អំណោយធម្មជាតិដោយគម្រោងវិនិយោគ

- ឃុំមានហេដ្ឋារចនាសម្ព័ន្ធសមរម្យ
- ទីតាំងភូមិសាស្ត្រនៅតាមបណ្តោយផ្លូវជាតិលេខ៤ ដែលជាផ្លូវសេដ្ឋកិច្ច
- សំបូររីកចម្រើន នាំអោយវិនិយោគិន មកបណ្តាក់ទុនវិនិយោគ
- កំលាំងពលកម្មនៅក្នុងឃុំមានតម្លៃទាប

- ផ្តល់ការងារធ្វើ ដល់ប្រជាពលរដ្ឋក្នុងឃុំ
- បង្កើនប្រាក់ចំណូល និងជីវភាពរស់នៅរបស់ប្រជាពលរដ្ឋ
- បង្កើនចំណេះដឹង និងជំនាញផ្សេងៗដល់ប្រជាពលរដ្ឋ
- នាំមកនូវបច្ចេកវិទ្យាថ្មីៗ ។

២.៤ តម្លៃការសម្រាប់អនាគត

២.៤.១ ប្រជាសាស្ត្រ

ស្ថានភាពបម្រែបម្រួលនៃប្រជាពលរដ្ឋ នៅក្នុងគីរីវង្ស បើពិនិត្យទៅតាមស្ថិតិបណ្តាឆ្នាំនីមួយៗ ឃើញថា មានការប្រែប្រួល គួរអោយកត់សំគាល់ ឃុំគីរីវង្ស ជាឃុំដែលមានទីតាំងស្ថិត នៅក្នុងតំបន់ទីប្រជុំជន ហើយនិង មានចំនួនប្រជាជនច្រើន បើធៀបទៅនឹងផ្ទៃដីឃុំ ដែលបង្កលក្ខណៈងាយស្រួលដល់ប្រជាពលរដ្ឋទាំង ការរស់នៅ និង ការរករបរទទួលបាន ។

ជាក់ស្តែងស្ថានភាពចំនួនប្រជាពលរដ្ឋនៅតាមបណ្តាឆ្នាំនីមួយៗ មានការប្រែប្រួលដូចជា :

- នៅឆ្នាំ២០០៤	មានប្រជាពលរដ្ឋចំនួន ៥.៧៥២ នាក់ មានអត្រាកើនឡើង	៥.៣០%
- នៅឆ្នាំ២០០៥	មានប្រជាពលរដ្ឋចំនួន ៥.៦៣០ នាក់ មានអត្រាថយចុះ	-២,១៦%
- នៅឆ្នាំ២០០៦	មានប្រជាពលរដ្ឋចំនួន ៥.៦៤២ នាក់ មានអត្រាកើនឡើង	០,២០%
- នៅឆ្នាំ២០០៧	មានប្រជាពលរដ្ឋចំនួន ៥.៩៤៣ នាក់ មានអត្រាថយចុះ	៥,០៦%
- នៅឆ្នាំ២០០៨	មានប្រជាពលរដ្ឋចំនួន ៦.០៤៩ នាក់ មានអត្រាកើនឡើង	១,៧៥%
- នៅឆ្នាំ២០០៩	មានប្រជាពលរដ្ឋចំនួន ៦.១៣៤ នាក់ មានអត្រាកើនឡើង	១,៣៩%

បើពិនិត្យទៅលើអត្រាកំណើនប្រជាពលរដ្ឋក្នុងរយៈពេល ០៦ឆ្នាំ កន្លងមកឃើញថា មានអត្រាកំណើន ជាមធ្យមចំនួន ១,៩២ ភាគរយ ។ ដោយឡែកនៅឆ្នាំ២០០៥ អត្រាប្រជាពលរដ្ឋមានការថយចុះចំនួន ២,១៦ ភាគរយ នោះគឺ បណ្តាលមកពីការធ្វើចំណាកស្រុកទៅប្រកបរបរនៅខាងក្រៅមូលដ្ឋាន ការរៀបអាពាហ៍ពិពាហ៍ ចេញ និងការ ទទួលមរណៈភាព ។

កត្តាដែលធ្វើអោយអត្រាប្រជាពលរដ្ឋមានការកើនឡើងជាកត្តាសត្យានុម័តរបស់ធម្មជាតិជាហេតុមួយ ធ្វើអោយយើងត្រូវមានការគិតគូរទៅលើសក្តានុពលមួយចំនួនដូចជា លទ្ធភាពនៃការពង្រីក អាគាររដ្ឋបាល សាធារណៈ ការបង្កើតមុខរបរ ដីសម្រាប់ធ្វើធ្វើស្រែ ចំការ ដីសម្រាប់សាងសង់លំនៅដ្ឋាន បង្កើនផលិតភាព កសិកម្ម តាមបច្ចេកទេសថ្មី ការរៀបចំប្រព័ន្ធហេដ្ឋារចនាសម្ព័ន្ធ ការអភិរក្សនូវធនធានធម្មជាតិ និងកំណត់ នៃការប្រើ ប្រាស់ ធនធានអោយបានសមស្រប ទើបអាចធានាបាននូវអត្រាកំណើន ។

២.៤.២ ការធ្វើចំណោលប្រជាសាស្ត្រ

តារាងការធ្វើចំណោលប្រជាសាស្ត្រ

បរិយាយ	២០០៨	២០១២	២០១៧	២០២២
ចំនួនគ្រួសារសរុប	១.១៧៨	១.២៤២	១.៣៧០	១.៥៦២
ចំនួនគ្រួសារកើនឡើង	-	៦៤	១២៨	១៩២
អត្រាកើនឡើង (%)	-	៥,១៥	១៤,០១	២៥,៥៨
ចំនួនប្រជាជនសរុប	៦.០៤៩	៦.៥២៣	៧.៤៦៧	៨.៨៨៣
ចំនួនប្រជាជនសរុបកើនឡើង	-	៤៧៤	៩៤៤	១៤១៦
អត្រាកើនឡើង (%)	-	១១,៤៥	១៨,៩៩	៣១,៩០

២.៤.៣ តម្រូវការដីធ្លីសម្រាប់សំនេរផ្ទះ

ចំពោះដីលំនៅដ្ឋាននៅក្នុងឃុំគី សំដៅទៅដល់ដីដែលប្រើប្រាស់សម្រាប់សង់លំនៅដ្ឋាន អាគាររដ្ឋបាល និងសម្រាប់ដាំដំណាំស្ពាន ជាលក្ខណៈគ្រួសារ នៅជុំវិញសម្រាប់ឆ្នាំ២០០៨ មានទំហំ ១៤៦ ហិកតា សម្រាប់គ្រួសារ ប្រមាណជា ១១៧៨ គ្រួសារ ដូច្នេះទំហំដីសម្រាប់មួយគ្រួសារ គិតជាមធ្យមគឺមាន ០.១២ ហិកតា ដែលទំហំ នេះអាច ជាទំហំសមស្របសម្រាប់ការតាំងលំនៅដ្ឋាន ។

តម្រូវដីលំនៅដ្ឋានសម្រាប់ឆ្នាំ ២០២២ គឺ ៖

- តម្រូវការដីក្នុងឆ្នាំ = ចំនួនគ្រួសារសរុបក្នុងឆ្នាំ x ០.១២ ហិកតា
- តម្រូវការដីឆ្នាំ២០១២ = ១២៤២ គ្រួសារ x ០.១២ហិកតា = ១៤៩,០០ ហិកតា
- តម្រូវការដីឆ្នាំ២០១៧ = ១៣៧០ គ្រួសារ x ០.១២ហិកតា = ១៦៤,៤០ ហិកតា
- តម្រូវការដីឆ្នាំ២០២២ = ១៥៦២ គ្រួសារ x ០.១២ហិកតា = ១៨៧,៨៤ ហិកតា

២.៤.៤ តម្រូវដីកសិកម្ម

ផ្ទៃដីកសិកម្មជាតម្រូវការដែលមិនអាចខ្វះបានសម្រាប់ប្រជាពលរដ្ឋ នៅក្នុងគីរីវង្ស ប្រមាណ ៨២,៣០ ភាគរយ ជាប្រជាកសិករប្រកបរបរធ្វើស្រែចំការ ។ ដីធ្លីសម្រាប់កសិកម្មរួមមាន ដីស្រែវស្សា ដីចំការដំណាំ ក្នុង ឆ្នាំ២០០៨ ប្រជាពលរដ្ឋក្នុងមួយគ្រួសារមានផ្ទៃដីស្រែ ១.២១ហិកតា ។

បើគិតជាមធ្យមក្នុងមនុស្សម្នាក់នៅឆ្នាំ ២០០៨មានដីស្រែ ២៣៦៧ ម៉ែត្រការ៉េ ។ ដោយយោងតាម សន្ទស្សន៍ប្រជាពលរដ្ឋប្រចាំឆ្នាំ បានបង្ហាញអោយឃើញថា ពីឆ្នាំ២០០៨ ដល់ឆ្នាំ ២០១២ ចំនួនប្រជាពលរដ្ឋមាន

ការកើនឡើងជាមធ្យមប្រហែល ១២៤២គ្រួសារ ។ ឆ្នាំ២០១៧ ចំនួនប្រជាពលរដ្ឋមានការកើនឡើងជាមធ្យម ប្រហែល ១៣៧០គ្រួសារ ។ ឆ្នាំ២០២២ ចំនួនប្រជាពលរដ្ឋមានការកើន ឡើងជាមធ្យមប្រហែល ១៥៦២គ្រួសារ ។

- តម្រូវដឹកសិកម្មសម្រាប់ឆ្នាំ ២០១២ គឺ : ១២៤២គ្រួសារ x ១.២១ ហិកតា = ១៥០២,៨២ ហិកតា
- តម្រូវដឹកសិកម្មសម្រាប់ឆ្នាំ ២០១៧ គឺ : ១៣៧០គ្រួសារ x ១.២១ ហិកតា = ១៦៦៧,៧០ ហិកតា
- តម្រូវដឹកសិកម្មសម្រាប់ឆ្នាំ ២០២២ គឺ : ១៥៦២គ្រួសារ x ១.២១ ហិកតា = ១៨៩០,០២ ហិកតា

ដោយយោងតាមស្ថានភាពបច្ចុប្បន្ននៅ ឃុំគីរីវន្ត មានប្រភេទដំណាំដើម្បីគាំទ្រដល់វិស័យឧស្សាហកម្ម បន្តិចបន្តួចដែរ ប៉ុន្តែមិនមានលទ្ធភាពជាទ្រុឌទ្រាយទាំងឡាយ ឬធំនោះទេ ដោយស្ថានភាពផ្ទៃដីឃុំពុំមានដី ទំនេរសម្រាប់ដាំដំណាំលក្ខណៈជាឧស្សាហកម្ម ម្យ៉ាងដោយដីទំនេរខ្លះជាដីព្រៃរេបោះស្ថិតក្រោម ការគ្រប់គ្រង របស់ រដ្ឋ ជាដីព្រៃសហគមន៍ ហើយដីនោះជាលក្ខណៈដីភ្នំ ។

២.៤.៥ តម្រូវវិធីសម្រាប់ការអភិរក្សធនធានធម្មជាតិ

នៅក្នុងឆ្នាំ២០០៨ ឃុំ គីរីវន្តមានផ្ទៃដីព្រៃ កម្ដោត និងព្រៃរេបោះចំនួន៩៩២ ហិកតា ដែលជា ដីព្រៃឈើ ទាំងដីព្រៃកម្ដោតនិងព្រៃឈ្លោះ បច្ចុប្បន្នដីទាំងនេះមិនត្រូវបានកំណត់ជាដីប្រើប្រាស់ផ្សេងទៀតទេ ប៉ុន្តែសម្រាប់ ព្រៃឈើវិញមានការបាត់បង់ជាបណ្តើរៗដោយសារតម្រូវការចាំបាច់ក្នុងមូលដ្ឋាន ។ ជារួមអត្ថប្រយោជន៍នៃព្រៃ ឈើនៅក្នុងឃុំទាំងមូលបច្ចុប្បន្នមានលក្ខណៈសំបូរមធ្យមដែរ ប៉ុន្តែដោយសារការប្រើប្រាស់ និងការទន្ទ្រានវាត យកដីពីសំណាក់ប្រជាពលរដ្ឋ ពីមួយថ្ងៃទៅមួយថ្ងៃព្រៃឈើក្នុងតំបន់មានការ ថយចុះយ៉ាងគំហុក។ ដូច្នេះដើម្បី ធានានូវការប្រើប្រាស់ប្រកបដោយនិរន្តរភាពយូរអង្វែង និងដោយមានការចាប់អារម្មណ៍ ពីសំណាក់អាជ្ញាធរ ប្រជាពលរដ្ឋបច្ចុប្បន្ន តំបន់ព្រៃឈើមួយចំនួនត្រូវបានត្រៀមរៀបចំ ជាតំបន់សហគមន៍ព្រៃឈើ ឬជាតំបន់ព្រៃ ការពារ ព្រៃដាំឡើងវិញ ។ ព្រោះដោយព្រៃមានភាពវិចិលស្មើទាំងស្រុងទៅហើយ ដោយឡែកចំពោះអនុផល ព្រៃឈើ នៅមានអត្ថប្រយោជន៍ជាច្រើនផ្តល់ដល់សហគមន៍មូលដ្ឋាន ។ ក្នុងន័យនេះសម្រាប់អនាគតប្រសិនបើ មានការការពារ និងថែរក្សាបានឃើញថា តំបន់នេះអាចផ្តល់ទាំងផល និងអនុផលព្រៃឈើ ដល់ប្រជាពលរដ្ឋក្នុង មូលដ្ឋាន ដែលជាតម្រូវការមិនអាចខ្វះបាន សម្រាប់ជីវភាពរស់នៅប្រចាំថ្ងៃ ។

២.៤.៦ ស្ថានភាពសម្រាប់ធនធានទឹក

ស្ថានភាពធនធានទឹកនៅ ឃុំគីរីវន្ត នាពេលបច្ចុប្បន្ន គឺប្រភពទឹកបានមកពី ទឹកភ្លៀងធម្មជាតិ ទំនប់ ប្រឡាយ អាងស្តុកទឹក ស្រះជីក ត្រពាំង និងអណ្តូង ។ បើពិនិត្យទៅនឹងទិដ្ឋភាពបច្ចុប្បន្ន ឃើញថា

តម្រូវការទឹកសម្រាប់ប្រើប្រាស់ និងផ្គត់ផ្គង់ការរស់រវើកផ្សេងៗ បានគ្រប់គ្រាន់តាមតម្រូវការជាក់ស្តែង ។ ជាទិសដៅសម្រាប់ពេលអនាគត ឃុំមានគម្រោងដើម្បីកំណត់តំបន់ផ្គត់ផ្គង់ទឹក ដែលមានស្រាប់ ទាំងតំបន់ អាងស្តុកទឹក បឹង ស្រះទឹក ត្រពាំង ប្រព័ន្ធស្រោចស្រព និងលើកទិសដៅស្ដារ និងជួសជុលមន្ត្រីមដើម្បីធានាដល់តម្រូវការនៃ កំណើតរបស់ប្រជាពលរដ្ឋ ពីពេលបច្ចុប្បន្នរហូតដល់ឆ្នាំ២០២២ ។

ស្ថានភាពប្រភពធនធានទឹកនៅក្នុងឃុំ គីរីវ័ន្ត

ល.រ	បរិយាយ	ចំនួនក្នុងឆ្នាំនេះ	ចំនួន១៥ឆ្នាំក្រោយ	បម្រែបម្រួល
១	ទំនប់ (អាងស្តុកទឹក)	០២ កន្លែង	០៣	០១ កន្លែង
២	ប្រឡាយមេ	០១ ខ្សែ	០១ ខ្សែ	គ្មាន(ស្ដារឡើងវិញ)
៣	ប្រឡាយរង	០២ ខ្សែ	០២ ខ្សែ	គ្មាន(ស្ដារឡើងវិញ)
៤	ស្រះទឹក	០២ កន្លែង	០២ កន្លែង	គ្មាន(ស្ដារឡើងវិញ)
៥	អណ្តូងស្នប់ ឬអណ្តូងចម្រុះ	០៩ អណ្តូង	១៨ អណ្តូង	០៩ អណ្តូង
៦	អណ្តូងលូ	១២៣ អណ្តូង	១២៣អណ្តូង	០
៧	អណ្តូងលូដៃ មិនដាក់លូ	០២ កន្លែង	០២ កន្លែង	គ្មាន(ស្ដារឡើងវិញ)

២.៤.៧ ហេដ្ឋារចនាសម្ព័ន្ធ និងការប្រើប្រាស់ជាសាធារណៈផ្សេងៗទៀត

ហេដ្ឋារចនាសម្ព័ន្ធគឺ ជាសរសៃឈាមយ៉ាងសំខាន់នៃសេដ្ឋកិច្ច ឃុំគីរីវ័ន្តមកដល់ឆ្នាំ២០០៨ សន្ទស្សន៍នៃការកសាង ហេដ្ឋារចនាសម្ព័ន្ធ មានការកើនឡើងគួរអោយកត់សំគាល់ ទាំងគ្រប់ប្រភេទមានផ្លូវ គ្រួសក្រហម ផ្លូវលំ ផ្លូវរទេះ និងថ្មើដី ខ្វាត់ខ្វែង ឆ្លងកាត់ពិភពមួយទៅ ។ ទោះបីបច្ចុប្បន្ន ក្នុងឃុំមាន ប្រព័ន្ធតមនាគមន៍យ៉ាងដូច្នេះក្តី ក៏ឃុំនៅមានគម្រោងអភិវឌ្ឍន៍ផ្នែកហេដ្ឋារចនាសម្ព័ន្ធតមនាគមន៍បន្ថែម ដើម្បីធានាលើការទំនាក់ទំនង ដឹកជញ្ជូនជៀសវាងនូវការកកស្ទះ និងបង្ករភាពងាយស្រួលដល់ការធ្វើចរាចរ ។ លើសពីទៅទៀតឃុំបានគ្រោងដីដែលជាកន្លែងសម្រាប់សាងសង់ប៉ុស្តិ៍រដ្ឋបាលសាធារណៈមួយចំនួនទៀត ដែលមានចូដជា មន្ទីរពេទ្យ សាលារៀន ប៉ុស្តិ៍នគរបាល មណ្ឌលសុខភាព ... ។ល។

ចំពោះតំបន់សម្រាប់ធ្វើការអភិវឌ្ឍន៍ផ្សេងៗដូចជា តំបន់ឧស្សាហកម្មខ្នាតធំៗ វាលយន្តហោះ ទាំងពេលបច្ចុប្បន្ន និងពេលអនាគតឃុំគីរីវ័ន្ត មិនមានលទ្ធភាពដើម្បីគាំទ្រដល់ការអភិវឌ្ឍន៍លើវិស័យទាំងពីរ ខាងលើបានទេ ព្រោះថា ផ្ទៃដីឃុំមានលក្ខណៈតូចចង្អៀត ហើយម្យ៉ាងទៀតតាំងភូមិសាស្ត្រ ក៏មិនអំណោយផលដែរ ។

តារាងផែនការអភិវឌ្ឍន៍ផ្នែកហេដ្ឋារចនាសម្ព័ន្ធសង្គម និងវដ្តបាលសាធារណៈ

ល.រ	ហេដ្ឋារចនាសម្ព័ន្ធ	ចំនួនក្នុងឆ្នាំនេះ	ចំនួន១៥ឆ្នាំក្រោយ	បម្រែបម្រួល
១	សាលាមត្តេយ្យ	០	០១	០១ កន្លែង
២	សាលាបឋមសិក្សា	០១ កន្លែង(០៦ បន្ទប់)	០១ កន្លែង(២៤ បន្ទប់)	០០ កន្លែង(១៦ បន្ទប់)
៣	សាលាអនុវិទ្យាល័យ	០១កន្លែង(០៦បន្ទប់)	០១ កន្លែង(១៨ បន្ទប់)	០០ កន្លែង(១២ បន្ទប់)
៤	សាលាវិទ្យាល័យ	០	០១ កន្លែង	០១ កន្លែង
៥	ប៉ូស្តិ៍ សុខភាព	០១	០១ កន្លែង	០០ កន្លែង
៦	វត្ត អារាម	០២ កន្លែង	០២ កន្លែង	០០ កន្លែង
៧	ស្នាក់ការសហគមន៍ព្រៃឈើ	០៤	០៤ កន្លែង	០០ កន្លែង
៨	ស្រះទឹកស្អាត	០២ កន្លែង	០២ កន្លែង	០០ កន្លែង
៩	អណ្តូងទឹកស្អាត	១៣៤ អណ្តូង	១៤៥ អណ្តូង	០៩ អណ្តូង
១០	កន្លែងចាក់សំរាម	០ កន្លែង	០១ កន្លែង	០១ កន្លែង
១១	ទីតាំងផ្សារ	០១ កន្លែង	០១ កន្លែង	០០ កន្លែង
១២	ប៉ូស្តិ៍នគរបាល	០១ កន្លែង	០១ កន្លែង	០០ កន្លែង
១៣	ផ្លូវកៅស៊ូ	០១ កន្លែង	០២ កន្លែង	០១ កន្លែង
១៤	ផ្លូវគ្រួសក្រហម	០៥ ខ្សែ	០៥ ខ្សែ	០៥ ខ្សែ

ជំពូក ៣
ផែនការប្រើប្រាស់ដីអនាគត

៣.១ ស្ថានភាពដី សក្តានុពលដី និងតម្រូវការដី

៣.១.១ ស្ថានភាពដីទូទៅ និងសក្តានុពល

នៅក្នុងឃុំគីរីវន្ត ស្ថានភាពដីមានពីរប្រភេទធំៗគឺ តំបន់ដីភ្នំ និងតំបន់ដីវាលរាប ដែលតំបន់ទាំងពីរ នេះមានសក្តានុពលផ្សេងៗគ្នា :

- **តំបន់ដីភ្នំ** : ជាតំបន់មួយប្រភេទដែលមានស្ថានភាពដីខ្ពស់ ដែលនៅមានធនធានធម្មជាតិ ដូចជាធនធានព្រៃឈើ សត្វព្រៃ និងសំបូរទៅដោយរ៉ែថ្ម ដែលជាសក្តានុពលដ៏សំខាន់សម្រាប់ខាងផ្នែក ឧស្សាហកម្ម លើការអភិវឌ្ឍន៍ការដ្ឋានថ្ម ដើម្បីគាំទ្រដល់ការអភិវឌ្ឍន៍សង្គមលើវិស័យសំណង់ផ្សេងៗ ។ ក្រៅពីនេះតំបន់ដីភ្នំបានផ្តល់ នូវជីវជាតិយ៉ាងសំបូរបែបបង្ក លក្ខណៈងាយស្រួលដល់លូតលាស់នៃរុក្ខជាតិ គ្រប់ប្រភេទដែល រុក្ខជាតិទាំងនោះបានផ្តល់នូវអត្ថប្រយោជន៍ ដ៏សំខាន់ដល់តម្រូវការរបស់មនុស្ស និងសត្វគ្រប់ប្រភេទ ។ ប៉ុន្តែក្រៅពីគុណសម្បត្តិដ៏សំបូរបែបនេះតំបន់ដីភ្នំក៏មានគុណវិបត្តិខ្លះៗដែរដូចជា តំបន់នេះគ្មានលទ្ធភាពដក់ ទឹកបានឡើយ ហើយសំបូរទៅដោយសល្យាយថ្ម មានទីជម្រាលខ្ពស់ជាហេតុពុំមានលទ្ធភាពផ្តល់នូវគុណប្រយោជន៍ ដល់ដំណាំកសិកម្ម ស្មើគ្រប់ប្រភេទ ។

- **តំបន់ដីវាលរាប** : ឃុំគីរីវន្ត មួយភាគធំគឺ ជាតំបន់ដីវាលរាប ដែលមានស្ថានភាពស្មើ និងអាចដក់ទឹកបានសម្រាប់ជាតម្រូវការប្រើប្រាស់របស់ប្រជាពលរដ្ឋលើវិស័យកសិកម្ម ក៏ដូចជាការប្រើប្រាស់សម្រាប់ជីវភាពរស់នៅទូទាំងឃុំ ។ តំបន់នេះមានសក្តានុពលលើដំណាំ កសិកម្មរួមមាន ដំណាំស្រូវ ដំណាំពោត ដំណាំសណ្តែក ដំឡូង អំពៅ និងបន្លែគ្រប់ប្រភេទ ។ ក្រៅពីអាចដាំដំណាំ កសិកម្មតំបន់វាលរាបអាចមានលទ្ធភាពទៅលើការសាងសង់សំណង់សាធារណៈផ្សេងៗមានដូចជា លំនៅដ្ឋាន ប៉ុស្តិ៍រដ្ឋបាល ឬសំណង់រោងចក្រផ្សេងៗ និងជាតំបន់សម្រាប់កសាងលើវិស័យ ហេដ្ឋារចនាសម្ព័ន្ធ ជាច្រើនទៀត ។

៣.១.២ តម្រូវការដីតាមប្រភេទ

- ដោយយោងតាមអត្រាកំណើនប្រជាពលរដ្ឋគឺជាការកើនឡើងនូវតម្រូវការនៃការប្រើប្រាស់ទៅលើ ធនធានដូច្នេះយើងត្រូវតែធ្វើការពិចារណាធនធានដែលមាននៅក្នុងឃុំ ដើម្បីឆ្លើយតបទៅនឹងការកើនឡើងរបស់ប្រជាពលរដ្ឋ ។ ផ្អែកទៅតាមអត្រាកំណើនខាងលើនេះ ឃុំបានរៀបចំ នូវគម្រោងផែនការ ទៅលើតម្រូវ ការពង្រីកដីភូមិ ដោយបានកំណត់ទៅលើផ្ទៃដី ដែលស្ថិតនៅតាមសងខាងបណ្តោយផ្លូវ ហើយដីដែលបាន ប្រើប្រាស់នោះគឺ ជាដីស្រែ និងខ្លះទៀត

ជាដីចំការ ដែលអស់លទ្ធភាពក្នុងការផលិតដំណាំផ្សេងៗ ។ នៅក្នុងគោលការណ៍អនាគត ឃុំបានគ្រោងដី សម្រាប់ពង្រីក ដីក្នុងដែលមានទំហំ ១៨៧,៨៤ ហិកតា សម្រាប់រយៈពេល ១៥ឆ្នាំ ខាងមុខ ហើយក្នុងការពង្រីកផ្ទៃដីលំនៅដ្ឋាន តាមបណ្តោយផ្លូវ ប្រសិនបើពុំមាន ការរៀបចំឱ្យបានត្រឹមត្រូវទេ នោះវានឹងបណ្តាលឱ្យ មានការប៉ះពាល់ដល់ចំណីផ្លូវ ដូចជាការបំពានទៅលើដីចំណីផ្លូវ ដីសាធារណៈរបស់រដ្ឋ ។

- ដីសម្រាប់វាលកប់ខ្មោច (ដីវាលស្មសាន) ជាកត្តាមួយដែលធ្វើឱ្យ មានការប៉ះពាល់ ទៅលើការ រស់នៅ របស់ប្រជាពលរដ្ឋ ហើយម្យ៉ាងទៀត អាស្រ័យដោយដីឃុំពុំមានលទ្ធភាពក្នុងការពង្រីកដី សម្រាប់ វាលកប់ខ្មោចទេ តែទៅតាមទំនាមទំលាប់ប្រពៃណី ជាគោលការណ៍ឃុំមានគម្រោងរៀបចំជា ឈាបនដ្ឋាន តាមវត្ត អារ៉ាម នានា សម្រាប់បូជាវិញ ។

- នៅក្នុងការពង្រីកដីវាលស្រែ (ដីកសិកម្ម) របស់គីរីវន្ត គឺត្រូវបានចាប់អារម្មណ៍ ទៅលើដីព្រៃគម្ពោច នៅតាមជើងភ្នំ ដែលនឹងក្លាយទៅជាវាលស្រែ ដែលក្នុងនោះតាមគោលការណ៍ដែលឃុំបានគិតគូរ សម្រាប់ការ ពង្រីកដីស្រែ (ដីកសិកម្ម) ចំនួន ១.៨៩០,០២ ហិកតា បន្ថែមទៀត នៅក្នុងរយៈពេល ១៥ឆ្នាំ ខាងមុខ ។

- បញ្ហាផ្ទៃដីផ្ទៃទំនប់ ចំណីប្រឡាយ ត្រពាំង ទទួលរងការរំលោភយកដីមកធ្វើស្រែ ឬជាលំនៅដ្ឋាន និង សំណង់ផ្សេងៗ ពីសំណាក់ជនខិតខូច យ៉ាងណា ក៏ដោយ ឃុំនៅតែមានគោលការណ៍ និងវិធានការណ៍ ដើម្បី ដកហូតយកមកទុកជាដីសាធារណរបស់រដ្ឋ សម្រាប់ប្រើប្រាស់ធ្វើជាប្រយោជន៍រួមដដែល ។ ដូច្នេះដីផ្ទៃទឹក និង ខ្សែទឹកដែលមានក្នុងឃុំ មិនអាចកែប្រែ ឬកែសម្រួលអោយក្លាយជាប្រយោជន៍ ក្រៅពីប្រភពទឹក និងប្រព័ន្ធ ស្រោចស្រពដែលបំរើឱ្យផលប្រយោជន៍សាធារណៈបានឡើយ ។ ហើយផ្ទៃដីឃុំទាំងមូលគ្មានលទ្ធភាពដើម្បី ពង្រីក បន្ថែមទៀតបានដែរ គឺគ្រាន់តែមានគម្រោងស្តារ និងជួសជុលឡើងវិញ តែប៉ុណ្ណោះ ។

៣.២ ការបែងចែកដីតាមតម្រូវការប្រើប្រាស់

៣.២.១ ការវិភាគអន្តរាគមន៍

ការគ្រប់គ្រង និងបែងចែកសម្រាប់ការប្រើប្រាស់ដី ឬអភិវឌ្ឍន៍ផ្សេងៗ មានកត្តាដែលធ្វើឱ្យមានការ ផ្តល់នូវផលប្រយោជន៍ និងមាននិរន្តរភាពហើយ ក៏នឹងមានការប៉ះពាល់ទៅលើផ្នែកមួយចំនួនដូចជា សេដ្ឋកិច្ច សង្គមកិច្ច និងបរិស្ថាន ដែលក្នុងនោះមានដូចជា ៖

ការប្រែប្រួលពីដីព្រៃ ទៅជាដីស្រែ សម្រាប់ការបង្កបង្កើនផលនេះ ជាការពង្រីកលើវិស័យកសិកម្ម វាជាកត្តាអំណោយផល ដល់ការបង្កើននូវផលិតផល ក៏ដូចជាធ្វើឱ្យសេដ្ឋកិច្ចមូលដ្ឋាន (សេដ្ឋកិច្ចគ្រួសារ) មានការកើនឡើង។ នៅក្នុងបរិបទនេះ ការប្រែប្រួលប្រភេទដីប្រសិនបើដីព្រៃដែលជាដី តំបន់ដែលត្រូវ

បោះបង់ចោលនោះ វាជាមោទនៈភាពសម្រាប់ការពង្រីកលើការងារធ្វើកសិកម្មណាស់ ។ តែក្នុងករណីដីព្រៃ មានការពាក់ព័ន្ធ និងទំហំសហគមន៍ តំបន់អភិរក្សនោះ និងធ្វើឱ្យមានការប៉ះពាល់ដល់ ធនធានធម្មជាតិ ដែលមានស្រាប់ និងអាច ប៉ះពាល់ដល់កំរិតជីវភាព របស់ប្រជាពលរដ្ឋនៅក្នុងមូលដ្ឋាន ដែលប្រជាពលរដ្ឋ មួយចំនួន ពឹងពាក់លើធនធាន ទាំងនោះដើម្បីគាំទ្រការរស់របស់ពួកគាត់ ។

ចំពោះការប្រែប្រួលពីដីស្រែស្រោចស្រព គឺជាការប៉ះពាល់ដល់ការប្រកបការងារ បង្កបង្កើនផល ហើយ ករណីនេះមិនអាចជៀសវាងបានឡើយ ប៉ុន្តែយើងត្រូវចាប់អារម្មណ៍ទៅលើ ការជំរុញអោយមានការ បង្កើត នូវផលដំណាំ ឬស្ពានដំណាំ តាមគ្រួសារ ក្នុងភូមិដ្ឋាន ដើម្បីបង្កើនប្រាក់ចំណូលតាម ក៏ដូចជា កាត់បន្ថយប្រាក់ ចំណាយក្នុងគ្រួសាររបស់ប្រជាជន ។

ការអភិវឌ្ឍន៍ហេដ្ឋារចនាសម្ព័ន្ធ នៅក្នុងមូលដ្ឋានឃុំ គឺជាកត្តាផ្តល់នូវផលប្រយោជន៍យ៉ាងច្រើន ដល់ ប្រជាពលរដ្ឋ នៅក្នុងមូលដ្ឋានដែលក្នុងនោះមានដូចជា :

- ការសាងសង់ផ្លូវគឺ ជាការសំរួលដល់ការធ្វើដំណើរ និងចរាចរគ្រប់ប្រភេទ ហើយនិងចូលរួម ក្នុង ការកាត់បន្ថយការចំណាយទៅលើការងារដឹកជញ្ជូន ។ ការអភិវឌ្ឍន៍នេះធ្វើឱ្យតែមានការដោះស្រាយ និងហេតុ ផលប៉ះពាល់ខ្លះៗ ក៏ដោយប៉ុន្តែវាផ្តល់នូវផលប្រយោជន៍ច្រើនដល់ប្រជាជនប្រើប្រាស់ ជាមធ្យោបាយធ្វើដំណើរ ដែលអាចចំណេញពេលវេលាបានច្រើន ។
- ការសាងសង់ប្រឡាយដើម្បីធានាដល់ការស្រោចស្រព ក៏ជាកត្តាផ្តល់នូវសារៈប្រយោជន៍ ក្នុងការ បង្កើន នូវប្រាក់ចំណូលតាមរយៈការបង្កបង្កើនផល និងដំណាំរួមផ្សំ ។ នៅក្នុងឃុំគិរីវ័ន្ត តម្រូវការប្រើប្រាស់ទឹក សម្រាប់ស្រោចស្រព គឺជាកត្តាសំខាន់ ធ្វើឱ្យតែការពង្រីកប្រព័ន្ធ ស្រោចស្រពនេះជួបការលំបាកយ៉ាងណា ក៏ដោយ ក៏ឃុំនៅតែព្យាយាមរកវិធីសាស្ត្រដោះស្រាយ និងជំរុញឱ្យមាននិរន្តរភាព លើការងារប្រព័ន្ធស្រោចស្រព ។

ដោយឡែកចំពោះ ការពង្រីកវិស័យអប់រំដោយផ្ដោតទៅ លើការពង្រីកអាគារសិក្សា និង ទីធ្លាសាលា គឺ ជាការចាំបាច់បំផុតសម្រាប់ការបង្កើនធនធានមនុស្សនៅក្នុងមូលដ្ឋាន ។ បច្ចុប្បន្នទោះបី ឃុំមានការខ្វះខាតដី សម្រាប់ បង្កើតសាលាថ្មី សម្រាប់ថ្នាក់បឋមសិក្សា អនុវិទ្យាល័យ និងវិទ្យាល័យ ប៉ុន្តែជាអាទិភាពនៅតាមសាលាចាស់ នៅមានដី ដែលអាចសាងសង់អគារសិក្សាបន្ថែមបាន ។ រីឯសាលាមតេយ្យសិក្សា ដោយមើលឃើញការ លំបាកសម្រាប់កុមារ ដែលគ្មានលទ្ធភាព ក្នុងសិក្សានៅទីកន្លែងឆ្ងាយ គឺជាអាទិភាពឃុំ ត្រូវព្យាយាមរកដំណោះស្រាយ ឱ្យខានតែបាននៅ តាមបណ្តាភូមិគោលដៅ ព្រោះវាមានសារៈសំខាន់ និងជាមូលដ្ឋានគ្រឹះ នៃការបណ្តុះ បណ្តាល និងការបំពាក់បំប៉ន ចំណេះដឹងដល់អនុវត្តរៈជន ក្នុងមូលដ្ឋាន ។

តារាងស្ថានភាព បែងចែកដីតាមតម្រូវការប្រើប្រាស់ ឃុំ គិរីវ័ន្ត ឆ្នាំ២០២២

ល.រ	ឈ្មោះប្រភេទក្បាលដី	លេខកូដ ក្បាលដី	ទំហំគិតជា (ហិកតា)	ប្រភពដើម	
				លេខកូដ	ទំហំ(ហ.ត)
	លំនៅដ្ឋាន (Village settlement)	F1200	100.00		
១	លំនៅដ្ឋាន (Village settlement)	F1200-01	8.55	2110	8.55
២	លំនៅដ្ឋាន (Village settlement)	F1200-02	1.28	2110	1.28
៣	លំនៅដ្ឋាន (Village settlement)	F1200-03	21.00	2110	19.95
				2200	1.05
៤	លំនៅដ្ឋាន (Village settlement)	F1200-04	1.19	2110	1.19
៥	លំនៅដ្ឋាន (Village settlement)	F1200-05	2.18	2110	2.18
៦	លំនៅដ្ឋាន (Village settlement)	F1200-06	8.94	2110	8.94
៧	លំនៅដ្ឋាន (Village settlement)	F1200-07	11.95	2110	11.98
៨	លំនៅដ្ឋាន (Village settlement)	F1200-08	1.08	2110	1.08
៩	លំនៅដ្ឋាន (Village settlement)	F1200-09	1.95	2110	1.95
១០	លំនៅដ្ឋាន(Village settlement)	F1200-10	1.31	2110	1.31
១១	លំនៅដ្ឋាន(Village settlement)	F1200-11	2.31	2110	2.31
១២	លំនៅដ្ឋាន (Village settlement)	F1200-12	1.86	2110	1.86
១៣	លំនៅដ្ឋាន (Village settlement)	F1200-13	1.13	2110	1.13
១៤	លំនៅដ្ឋាន (Village settlement)	F1200-14	3.19	2110	3.19
១៥	លំនៅដ្ឋាន(Village settlement)	F1200-15	5.78	2110	5.78
១៦	លំនៅដ្ឋាន(Village settlement)	F1200-16	3.54	2110	3.54
១៧	លំនៅដ្ឋាន (Village settlement)	F1200-17	2.14	2110	2.14
១៨	លំនៅដ្ឋាន (Village settlement)	F1200-18	1.45	2110	1.45
១៩	លំនៅដ្ឋាន (Village settlement)	F1200-19	12.54	2110	12.54
២០	លំនៅដ្ឋាន (Village settlement)	F1200-20	2.29	2110	2.29
២១	លំនៅដ្ឋាន (Village settlement)	F1200-21	2.88	2110	2.88

២២	លំនៅដ្ឋាន (Village settlement)	F1200-22	1.00	2110	1.00
២៣	លំនៅដ្ឋាន (Village settlement)	F1200-23	0.46	2110	0.46
ចំការដំណាំ (Crop Land)		F2200	101.54		
២៤	ចំការដំណាំ (Crop Land)	F2200-01	14.63	4500	14.63
២៥	ចំការដំណាំ (Crop Land)	F2200-02	35.38	2110	1.12
				3210	6.32
				4500	27.94
២៦	ចំការដំណាំ (Crop Land)	F2200-03	34.37	2110	1.61
				4500	32.76
២៧	ចំការដំណាំ (Crop Land)	F2200-04	1.03	4500	1.03
២៨	ចំការដំណាំ (Crop Land)	F2200-05	14.33	2110	3.07
				4500	11.26
២៩	ចំការដំណាំ (Crop Land)	F2200-06	1.80	4500	1.80
អាង ទំនប់ស្តុកទឹក (Reservoir)		F5120	8.58		
៣០	អាង ទំនប់ស្តុកទឹក (Reservoir)	F5120-01	8.58	2110	8.58

តម្រូវការការដីតាមប្រភេទផ្សេងៗ សម្រាប់អនាគត នៅក្នុងឃុំគិរីវ័ន្ត មានចំនួន ៣ ប្រភេទធំៗ ដែលមានក្រឡាផ្ទៃសរុបចំនួន ២១០,១២ ហិកតា ។

១-ប្រភេទដីលំនៅដ្ឋាន (Village Settlement) លេខ F1200 មានចំនួន ១០០ ហិកតា ។

២-ចំការដំណាំ (Crop Land) លេខ F2200 មានចំនួន ១០១,៥៤ ហិកតា ។

៣-អាង ទំនប់ស្តុកទឹក (Reservoir) លេខ F5120 មានចំនួន ៨,៥៨ ហិកតា ។

- **ដីលំនៅដ្ឋាន (Village Settlement)** លេខ F1200 រហូតដល់ឆ្នាំ២០២២ តម្រូវការបន្ថែមមាន ចំនួន ១០០ ហិកតា ដែលក្នុងនោះដែរដីលំនៅដ្ឋាននេះបានមកពី ២៣ តំបន់ផ្សេងៗគ្នា :

+ តំបន់ទី១: F1200-01មានចំនួន ៨,៥៥ ហិកតា ដែលជាប្រភេទដីបានមកពីប្រភេទដីស្រែវស្សា (Wet Season Rice) ដែលស្ថិតនៅតាមបណ្តោយផ្លូវលំគ្រួសក្រហម ភូមិត្រពាំងក្រឡឹង ។

+ តំបន់ទី២: F1200-02មានចំនួន ១,២៨ហិកតា ដែលជាប្រភេទដីបានមកពីប្រភេទដី ស្រែវស្សា (Wet Season Rice) ដែលស្ថិតនៅតាមបណ្តោយផ្លូវលំគ្រួសក្រហម ភូមិក្រាំងសើរី ។

- + តំបន់ទី៣: F1200-03 មានចំនួន ២១,០០ហិកតា ដែលជាប្រភេទដីបានមកពីប្រភេទដីស្រែវស្សា (Wet Season Rice) មានចំនួន ១៩,៩៥ និងដីចំការ (Crop Land) មានចំនួន ១,០៥ ដែលស្ថិតនៅតាមបណ្តោយផ្លូវលំគ្រួសក្រហម ភូមិត្រាំងច្រេស ទៅឃុំព្រៃក្នុង ។
- + តំបន់ទី៤: F1200-04 មានចំនួន ២១,០០ហិកតា ដែលជាប្រភេទដីបានមកពីប្រភេទដីស្រែវស្សា (Wet Season Rice) មានចំនួន ១,១៩ ដែលស្ថិតនៅតាមបណ្តោយផ្លូវជាតិលេខ៤ ភូមិផ្សារត្រពាំងក្រឡឹង ។
- + តំបន់ទី៥: F1200-05 មានចំនួន ២,១៨ ហិកតា ដែលជាប្រភេទដីបានមកពីប្រភេទដីស្រែវស្សា (Wet Season Rice) ដែលស្ថិតនៅតាមបណ្តោយផ្លូវគ្រួសក្រហម ខាងកើតភូមិផ្សារត្រពាំងក្រឡឹង ។
- + តំបន់ទី៦: F1200-06 មានចំនួន ៨,៩៤ហិកតា ដែលជាប្រភេទដីបានមកពីប្រភេទដីស្រែវស្សា (Wet Season Rice) ដែលស្ថិតនៅតាម បណ្តោយផ្លូវគ្រួសក្រហម ខាងជើងភូមិផ្សារត្រពាំងក្រឡឹង ។
- + តំបន់ទី៧:F1200-07 មានចំនួន ១១,៩៥ហិកតា ដែលជាប្រភេទដីបានមកពីប្រភេទដីស្រែវស្សា (Wet Season Rice) ដែលស្ថិតនៅតាមបណ្តោយផ្លូវគ្រួសក្រហម ភូមិត្រពាំងអត់ទឹក ។
- + តំបន់ទី៨:F1200-08 មានចំនួន ១,០៨ ហិកតា ដែលជាប្រភេទដីបានមកពីប្រភេទដីស្រែវស្សា (Wet Season Rice) ដែលស្ថិតនៅតំបន់ ភូមិត្រពាំងអត់ទឹក ។
- + តំបន់ទី៩:F1200-09 មានចំនួន ១,៩៥ហិកតា ដែលជាប្រភេទដីបានមកពីប្រភេទដីស្រែវស្សា (Wet Season Rice) ដែលស្ថិតនៅចន្លោះភូមិត្រាំងខ្នារ និងភូមិផ្សារត្រពាំងក្រឡឹង ។
- + តំបន់ទី១០:F1200-10 មានចំនួន ១,៣១ហិកតា ដែលជាប្រភេទដីបានមកពីប្រភេទដីស្រែវស្សា (Wet Season Rice) ដែលស្ថិតនៅតំបន់ ភូមិត្រាំងខ្នារ ។
- + តំបន់ទី១១:F1200-11 មានចំនួន ២,៣១ហិកតា ដែលជាប្រភេទដីបានមកពីប្រភេទដីស្រែវស្សា (Wet Season Rice) ដែលស្ថិតនៅតាម បណ្តោយផ្លូវគ្រួសក្រហម ខាងត្បូង ភូមិត្រាំងខ្នារ ។
- + តំបន់ទី១២:F1200-12 មានចំនួន ១,៨៦ហិកតា ដែលជាប្រភេទដីបានមកពីប្រភេទដីស្រែវស្សា (WetSeasonRice) ដែលស្ថិតនៅតាម បណ្តោយផ្លូវគ្រួសក្រហម ខាងត្បូង ភូមិត្រាំងខ្នារ ។
- + តំបន់ទី១៣:F1200-13 មានចំនួន ១,១៣ហិកតា ដែលជាប្រភេទដីបានមកពីប្រភេទដីស្រែវស្សា (WetSeasonRice) ដែលស្ថិតនៅតាម បណ្តោយផ្លូវគ្រួសក្រហម ខាងត្បូងភូមិត្រពាំងក្រឡឹង ។
- + តំបន់ទី១៤:F1200-14 មានចំនួន ៣,១៩ហិកតា ដែលជាប្រភេទដីបានមកពីប្រភេទដីស្រែវស្សា (WetSeasonRice) ដែលស្ថិតនៅតាម បណ្តោយផ្លូវគ្រួសក្រហម ខាងត្បូងភូមិត្រពាំងក្រឡឹង ។

-
- ផែនទីប្រើប្រាស់ដីពេលអនាគត ឃុំកីរីវង្ស ឆ្នាំ ២០០៩ ~ ២០២២**
- Future Land Use Map of Kiri Voan Commune for Year 2009 - 2022 (050604)
- Legend**
- Present Infrastructure**
- ឃុំ (Village)
 - សាលាឃុំ (Commune Office)
 - សាលាខេត្ត (District Office)
 - ព្រំប្រទល់ខេត្ត (District Boundary)
 - ព្រំប្រទល់ឃុំ (Commune Boundary)
 - ព្រំប្រទល់ កំណត់ ប្រឡង (Proposed Boundary)
 - ផ្លូវ (Road)
 - សាលារៀន (School)
 - ដំបង់ បារាំង (Mine)
 - មជ្ឈមណ្ឌល (Health Center)
 - ទន្លេប្រចាំឆ្នាំ (Permanent River)
 - ទន្លេប្រចាំឆ្នាំ (Seasonal Stream)
 - កំបោស (Canal)
 - ដំបង់ (Dashed Road)
 - ដំបង់ (Latex Road)
 - ដំបង់ (Unsealed Road)
 - ផ្លូវ (Track)
- Future Infrastructure**
- ដំបង់ (Sealed Road)
 - ដំបង់ (Unsealed Road)
- Future Land Use Zone**
- 1200: Village Settlement
 - 2110: Barren land
 - 2200: Cropland
 - 3210: Deciduous forest
 - 4010: Shrubland
 - 5110: Lake
 - 5120: Pond
 - 6100: Barren land
- Future Land Use Zone**
- 1200: Village Settlement
 - 2200: Cropland
 - 5120: Reservoir
- Scale**
- 1:12,000
- Map of Cambodia**
- Map of Kiri Voan Commune**

- ផែនការប្រើប្រាស់ដីនៅក្នុងឃុំគិរីវន្ត

+ តំបន់ទី១៩:F1200-19 មានចំនួន១២,៥៤ ហិកតា ដែលជាប្រភេទដីបានមកពីប្រភេទដីស្រែវស្សា (Wet Season Rice) ដែលស្ថិតនៅតាម បណ្តោយផ្លូវគ្រួសក្រហម ខាងលិចវត្តថ្មី ។

+ តំបន់ទី២០:F1200-20 មានចំនួន ២,២៩ ហិកតា ដែលជាប្រភេទដីបានមកពីប្រភេទដីស្រែវស្សា (Wet Season Rice) ដែលស្ថិតនៅតាម បណ្តោយផ្លូវគ្រួសក្រហម ភូមិត្រាំងច្រេស ។

+ តំបន់ទី២១:F1200-21 មានចំនួន ២,៨៨ហិកតា ដែលជាប្រភេទដីបានមកពីប្រភេទដីស្រែវស្សា (WetSeasonRice) ដែលស្ថិតនៅតាម បណ្តោយផ្លូវគ្រួសក្រហម ខាងជើងភូមិត្រាំងពន្លៃ ។

+ តំបន់ទី២២:F1200-22 មានចំនួន ១,០០ហិកតា ដែលជាប្រភេទដីបានមកពីប្រភេទដីស្រែវស្សា (Wet Season Rice) ដែលស្ថិតនៅតាម បណ្តោយផ្លូវគ្រួសក្រហម ខាងលិចភូមិត្រាំងពន្លៃ ។

+ តំបន់ទី២៣:F1200-23 មានចំនួន ០,៤៦ហិកតា ដែលជាប្រភេទដីបានមកពីប្រភេទដីស្រែវស្សា (Wet Season Rice) ដែលស្ថិតនៅតំបន់ ភូមិត្រាំងពន្លៃ ។

៣.២.២ ការវិវាយការប្រើប្រាស់ដី និងលេខរៀងចំណាត់ថ្នាក់

ការប្រើប្រាស់ដីនៅក្នុងឃុំគីរីវន្ត ត្រូវបានបែងចែកទៅតាមគោលការណ៍ មួយចំនួន ដែលមានលក្ខណៈ ជាសត្យានុម័តហើយបានអនុលោមទៅតាមមុខនានាដូចខាងក្រោម ៖

- ការប្រើប្រាស់សម្រាប់ដីលំនៅដ្ឋាន ឬ ដីភូមិគឺ ជាដីដែលផ្តល់នូវសក្តានុពលទៅលើ ការសាងសង់ លំនៅដ្ឋានអគាររដ្ឋបាលនានា ដោយមានការដាំដំណាំ រួមផ្សំ ដូចជា ដូង ស្វាយ ខ្នុរ ទឹកដោះគោ ទៀប មាន ល្អិត ល្អង ចេក ។ល។ ជាមួយគ្នានេះដែរប្រភេទដីលំនៅដ្ឋាន អាចមាន ដីស្រែដែល មានលក្ខណៈជាទីសំណាប (ផ្ទាល់សំណាប) ឬជាដីសម្រាប់ដាំដំណាំរយៈពេលខ្លីដូច ជាពោត សណ្តែក ត្រឡាច ននោង ល្ពៅ អំពៅ ដំឡូង បន្លែគ្រប់ប្រភេទ ... ។

នៅក្នុងការប្រែប្រួលនូវប្រភេទដី ពីដីស្រែ មកជាដីលំនៅដ្ឋានតាមរយៈអត្រាកំណើននៃ ចំនួនប្រជា ពលរដ្ឋ (បំបែកគ្រួសារ) ដោយការបែងចែក កេរ្តិ៍ទុកឱ្យកូន ។ រីឯស្ថានភាពនៃការរីករាលដាល សម្រាប់ ប្រភេទ ដីលំនៅដ្ឋាននេះ គឺភាគច្រើនរីកតាម បណ្តោយផ្លូវដែលនៅជាប់ភូមិចាស់ ។ ការបង្កើតលំនៅដ្ឋានថ្មី តូច ឬធំ ទៅតាមស្ថានភាពដីដែលឱពុកម្តាយ ចែកជូន ឬលទ្ធភាពគ្រួសារថ្មីនោះ ។

ការប្រែប្រួលក៏ដូចជាការកើនឡើង នៃប្រភេទដីស្រែនេះ គឺជាការពង្រីកទៅលើដីព្រៃធម្មជាតិ ដែល ជាដីព្រៃគ្មានលទ្ធភាពផ្តល់ផលព្រៃឈើ និងអនុផលព្រៃឈើដល់ប្រជាពលរដ្ឋក្នុងមូលដ្ឋានបាន ។ ហើយត្រូវបាន ធ្វើការរៀបចំកែលំអរឡើងវិញ ទៅតាមលក្ខណៈបច្ចេកទេសកសិកម្ម ដំណាំ ស្រូវ ដល់ប្រជាពលរដ្ឋ ដើម្បីផ្តល់ ឱកាសដល់ពួកគាត់ចូលរួមក្នុងការបង្កើននូវទិន្នផលនៅក្នុងមូលដ្ឋាន ។

- ការប្រើប្រាស់ដីផ្ទៃទឹកនានា នៅក្នុងឃុំ គឺជាកត្តាចំបងសម្រាប់ប្រជាជន ក្នុងមូលដ្ឋាន ដើម្បីបំរើផលប្រយោជន៍ឱ្យវិស័យកសិកម្ម និងការប្រើប្រាស់ទូទៅផ្នែកតាមធនធានទឹកដែលមានក្នុងឃុំរួមមាន ឃុំអាចមានលទ្ធភាពក្នុងការដកយកមកប្រើប្រាស់ពីប្រភពទឹកស្ទឹង អាង ទំបន់ បឹង ស្រះទឹក និងប្រឡាយ ។

ការប្រែប្រួលពីដីស្រែមកជាដីប្រព័ន្ធប្រឡាយ ឬ ដីប្រឡាយចាស់មកជា ប្រឡាយថ្មី ជាបញ្ហា ចោទ ព្រោះថាមានការលំបាក សម្រាប់ការដោះស្រាយ នូវបញ្ហាប្រឈមដោយបច្ចុប្បន្ន មានបញ្ហាមួយចំនួន និងត្រូវកើត មានឡើងក្នុងពេលប្រឡាយចាប់ផ្តើមដំណើរការសាងសង់ និងស្តារដូចជា ការរំលោភយកដី ប្រឡាយធ្វើស្រែ ហើយបញ្ហាមួយផ្សេងទៀត ក្នុងករណីមានការសាងសង់ប្រឡាយថ្មី បញ្ហានិងកើតឡើង ដោយសារការមិន យល់ពីសារៈប្រយោជន៍យូរអង្វែងក្នុងការប្រើប្រាស់ប្រឡាយ ដូច្នេះបញ្ហានៃការប៉ះពាល់ដីស្រែធ្វើអោយឃុំ ប្រឈមមុខក្នុងការដោះស្រាយ ។

- ការប្រើប្រាស់ដីសម្រាប់ការសាងសង់ផ្លូវថ្នល់ ក៏មានបញ្ហាខ្លះដែរ ប៉ុន្តែអាចដោះស្រាយបានព្រោះថាផ្លូវដែលកើតឡើងគឺ ជាការផ្តើមចេញពីប្រជាជនផ្ទាល់ ដែលជាអ្នកធ្វើឱ្យកើតមានផ្លូវជាដំបូង ហើយឃុំ ក៏លើកគម្រោងអភិវឌ្ឍន៍ទៅតាមការស្នើឡើងពីសំណាក់ប្រជាពលរដ្ឋ ។ បច្ចុប្បន្នការអភិវឌ្ឍន៍ទៅលើហេដ្ឋារចនាសម្ព័ន្ធផ្លូវថ្នល់ក្នុងឃុំគឺអនុវត្តទៅលើផ្លូវចាស់មានស្រាប់ដូច្នេះដំណោះស្រាយអាចដោះស្រាយបានដោយប្រជាជនមានការយល់ដឹងច្រើន ។

តារាងស្ថានភាពផ្លូវ អនាគតឃុំ គិរីវ័ន្ត ឆ្នាំ២០២២

ល.រ	ឈ្មោះប្រភេទផ្លូវ	លេខកូដ	ចម្ងាយ គិតជា ម៉ែត្រ	ប្រភពដើម	
				លេខកូដ	ចម្ងាយ
ផ្លូវថ្នាក់កៅស៊ូ (Seals Raod)		FRD 2	7540		
១	ផ្លូវថ្នាក់កៅស៊ូ (Seals Raod)	FRD2-01	7540	4	7540
ផ្លូវក្រាលគ្រួសក្រហម (Unseals Raod)		FRD 5	4937		
២	ផ្លូវក្រាលគ្រួសក្រហម(Unseals Raod)	FRD5-01	1160	៧	1159
៣	ផ្លូវក្រាលគ្រួសក្រហម(Unseals Raod)	FRD5-02	927	7	927
៤	ផ្លូវក្រាលគ្រួសក្រហម(Unseals Raod)	FRD5-03	2094	7	2094
៥	ផ្លូវក្រាលគ្រួសក្រហម(Unseals Raod)	FRD5-05	756	7	756

តម្រូវការហេដ្ឋារចនាសម្ព័ន្ធផ្លូវថ្នល់តាមប្រភេទផ្សេងៗ សម្រាប់អនាគត នៅក្នុងឃុំគិរីវ័ន្ត មានប្រវែងសរុប ១២.៤៧៧ ម៉ែត្រ ។

ប្រើប្រាស់ដីគឺបានធ្វើការកំណត់តំបន់ការពារ ធនធានធម្មជាតិដោយការបង្កើតសហគមន៍ព្រៃឈើ និងដីព្រៃ ជា សម្បត្តិរដ្ឋ ដែលមូលដ្ឋានបានទទួលយក និងជួយរួមគ្នាថែរក្សា។ ដើម្បីឱ្យមានស្ថេរភាពដីធ្លី ទៅតាមគោល ការណ៍កំណត់បាន បញ្ចៀសនៅការរុករានដីព្រៃឈើ ធ្វើកម្មសិទ្ធិដោយឯកជនខុសច្បាប់ជាដំណោះស្រាយដ៏ល្អ នោះគឺ ការបង្កើតទិន្នផលផលិតផលកសិកម្មទៅតាមបែបបទបច្ចេកទេសកសិកម្ម បង្កើតរដូវផលិត និងពិនិត្យ មើលលើលទ្ធភាពជីវចរិយដើម្បីរៀបចំជាដីសម្បទានសង្គមកិច្ចសម្រាប់ពង្រីកលំនៅដ្ឋាន និងសួនដំណាំគ្រួសារ ។ ចំពោះការកើនឡើងមនុស្ស ដែលតម្រូវឱ្យមានលំនៅដ្ឋាន ច្រើនកើតមានឡើងនាំឱ្យតម្រូវការដីសម្រាប់សាង សង់ កើនឡើងដែរ ។ ប៉ុន្តែដើម្បីរក្សាផ្ទៃដីផលិតកម្មគួរតែសាងសង់លំនៅដ្ឋាន ពីសំណង់បេតុង ត្រួតលើ ។

បើគិតដល់ ឆ្នាំ២០២២ នៅក្នុងឃុំគីរីវន្តខ្វះផ្ទៃលំនៅដ្ឋានចំនួន ១៨៧,៨៤ ហិកតា និងដីកសិកម្ម (ដីស្រែ) ចំនួន ១.៨៩០,០២ ហិកតា ធៀបជាមួយនឹងកំណើន របស់ប្រជាពលរដ្ឋទូទាំងឃុំ ។

៣.៤ កត្តាចាំបាច់សម្រាប់ធានានិរន្តរភាព

៣.៤.១ កត្តាចាំបាច់សម្រាប់ធានានិរន្តរភាព

មិនថាតែឃុំគីរីវន្ត មួយប៉ុណ្ណោះទេ គ្រប់ៗឃុំទាំងអស់ នៅក្នុងព្រះរាជាណាចក្រកម្ពុជា ចាំបាច់ណាស់ សម្រាប់ការធានានិរន្តរភាពចំពោះការគ្រប់គ្រងប្រើប្រាស់ដី ក្នុងឃុំទៅតាមផែនការដែលបាន គ្រោងទុកប្រពន្ធ កសិកម្មត្រូវតែធ្វើការអភិវឌ្ឍន៍ឱ្យបានឆាប់រហ័ស និងចំគោលដៅដើម្បីឆ្លើយតបទៅ នឹងតម្រូវការដែលមិន អាចខ្វះបាន របស់ប្រជាជន ។

ធ្វើការផ្សព្វផ្សាយច្បាប់នានាដែលពាក់ព័ន្ធ ការប្រើប្រាស់ដីដោយចីរភាព ដើម្បីរក្សាបាន នូវគុណភាព ដី ទ្រុងទ្រាយដី ក៏ដូចជាការផ្តល់នូវទិន្នផលយ៉ាងគប់ប្រសើរនោះ ។ ផ្សព្វផ្សាយច្បាប់នានា ដែលពាក់ព័ន្ធនឹងធនធាន ធម្មជាតិតំបន់ការពារ និងធ្វើការបោះបង្គោលព្រំឱ្យបានច្បាស់លាស់ និងការចូលរួម បង្កើតសហគមន៍ ព្រៃឈើ ដោយអ្នកភូមិ ដើម្បីដឹកដៃពួកគាត់ដើរឱ្យចំគោលដៅពិតប្រាកដ បើពុំនោះទេភាពមិន ច្បាស់លាស់នៅ តំបន់ ការពារណាមួយ អាចនឹងធ្វើអោយមាន ការភាន់ច្រឡំក្នុងការប្រើប្រាស់ ដីដែលជាហេតុនាំឱ្យបាត់បង់ធនធាន ធម្មជាតិ និងផលប្រយោជន៍សាធារណៈផងដែរ ។

៣.៤.២ គម្រោងគាំទ្រចាំបាច់នានាសម្រាប់ការអភិវឌ្ឍន៍ប្រកបដោយចីរភាព

នៅក្នុងព្រះរាជាណាចក្រកម្ពុជា គ្រប់ឃុំទាំងអស់សុទ្ធតែមានការគាំទ្រពីគម្រោងនានា ទាំងរដ្ឋាភិបាល និង អង្គការក្រៅរដ្ឋាភិបាល ដើម្បីធ្វើការអភិវឌ្ឍន៍ក្នុងគោលបំណង លើកស្ទួយជីវភាពរបស់ប្រជាពលរដ្ឋ និង កាត់បន្ថយកំរិតភាពក្រីក្ររបស់ប្រជាជននៅទូទាំងព្រះរាជាណាចក្រកម្ពុជា ។

គម្រោងវិនិយោគជាអាទិភាពគាំទ្រចាំបាច់ធានាសម្រាប់ការអភិវឌ្ឍន៍ ប្រកបដោយចីរភាពយូរ អង្វែង
របស់ឃុំគីរីវន្ត មាន :

តារាងស្ថានភាពគម្រោងវិនិយោគជាអាទិភាពរបស់ឃុំគីរីវន្ត ឆ្នាំ២០០៩

ល.រ	ឈ្មោះគម្រោង	ប្រភេទគម្រោង
ផ្នែកសេដ្ឋកិច្ច		
១	ជួសជុលផ្លូវក្រាលគ្រួសក្រហម	ហេដ្ឋារចនាសម្ព័ន្ធ
២	ដឹកស្រូវស្រោចស្រព	ហេដ្ឋារចនាសម្ព័ន្ធ
៣	បណ្តុះបណ្តាលបច្ចេកទេសដំណាំផ្សិត	បណ្តុះបណ្តាល
៤	ផ្តល់ពូជគោតាមគ្រួសារ	ផ្គត់ផ្គង់
៤	ផ្តល់ពូជត្រីចិញ្ចឹមតាមគ្រួសារ	ផ្គត់ផ្គង់
៥	រៀបចំតបណ្តាញអគ្គិសនី	ផ្គត់ផ្គង់
៦	ផ្តល់ម៉ាស៊ីនបូមទឹក	ផ្គត់ផ្គង់
៧	សាងសង់រោងជីកំប៉ុស្តិ៍	សាងសង់
៨	ចាក់វ៉ាក់សាំងការពារជំងឺសត្វ	បសុពេទ្យ
ផ្នែកសង្គមកិច្ច		
៩	សាងសង់បង្គន់អនាម័យ	សាងសង់
១០	ផ្តល់អាងទឹកស្អាតតាមគ្រួសារ	ផ្គត់ផ្គង់
១១	សាងសង់សាលាមតេយ្យ	សាងសង់
១២	ផ្តល់មុងជ្រលក់ថ្នាំ	សុខាភិបាល
១៣	ចុះពិនិត្យ និងព្យាបាលជំងឺតាមផ្ទះ	សុខាភិបាល
១៤	គាំទ្រអាហារូបត្ថម្ភដល់កុមារ	ផ្គត់ផ្គង់
១៥	ផ្តល់អណ្តូងស្នប់	ផ្គត់ផ្គង់
១៦	ផ្តល់វ៉ាក់សាំងដល់ស្ត្រី និងកុមារ	សុខាភិបាល
ផ្នែកធនធានធម្មជាតិ និងបរិស្ថាន		
១៧	ជួសជុលលូទឹកស្អុយ	ជួសជុល

១៨	អប់រំផ្សព្វផ្សាយអភិរក្សដើមត្នោត	ផ្សព្វផ្សាយ
១៩	បង្កើតថ្នាលបណ្តុះកូនឈើ	ដាំដុះ
២០	គាំទ្រសហគមន៍ព្រៃឈើ	ផ្គត់ផ្គង់
២១	គម្រោងចង្រ្កានសន្សំអុស	ផ្គត់ផ្គង់
២៣	ពង្រឹងទប់ស្កាត់បទល្មើសនេសាទ	ការពារជលផល
ផ្នែកសេវាកម្មរដ្ឋបាល និងសន្តិសុខ		
២៤	សាងសង់សាលាឃុំ	សាងសង់
២៥	ការផ្តល់កម្មសិទ្ធិដីធ្លី	ផ្គត់ផ្គង់
២៦	ពង្រឹងសមត្ថភាពប៉ុស្តិ៍រដ្ឋបាល	ការពារសន្តិសុខ
២៧	សាងសង់ប៉ុស្តិ៍រដ្ឋបាល	សាងសង់
ផ្នែកយេនឌ័រ (អប់រំសង្គម)		
២៨	ផ្សព្វផ្សាយច្បាប់អំពើហិង្សាក្នុងគ្រួសារ	ផ្សព្វផ្សាយ
២៩	ពង្រឹងសមត្ថភាព	អប់រំ
៣០	បណ្តុះបណ្តាលជំនាញដល់ស្ត្រី	បណ្តុះបណ្តាល
៣១	ផ្សព្វផ្សាយអំពីសិទ្ធិស្ត្រី និងកុមារ	ផ្សព្វផ្សាយ
៣២	ផ្សព្វផ្សាយច្បាប់ប្រឆាំងការជួញដូរស្ត្រី និងកុមារ	ផ្សព្វផ្សាយ

៣.៥ ការសន្និដ្ឋានសម្រាប់ផែនការប្រើប្រាស់ទឹកសាបសូន្យ

ផែនការប្រើប្រាស់ដីអនាគត ឃុំគីរីវន្ត ឆ្នាំ២០២២ ជាឧបករណ៍មួយដ៏សំខាន់ដែលជួយដល់ឃុំ និងប្រជាពលរដ្ឋនៅមូលដ្ឋានផ្ទាល់ក៏ដូចជាដល់អ្នកពាក់ព័ន្ធទាំងអស់ក្នុងការរួមចំណែកដល់ការគ្រប់គ្រង និងការប្រើប្រាស់ធនធានធម្មជាតិប្រកបដោយចីរភាព និងសមធម៌ (ធនធានធម្មជាតិក៏នៅ មានជីវភាព ប្រជាពលរដ្ឋក៏ចូរផង) ។ ការពិតដីធ្លីគឺជាតួស្នូលនៃការអភិវឌ្ឍន៍ សេដ្ឋកិច្ចជីវភាពប្រជាពលរដ្ឋ ដូច្នេះក្រោយពីមានផែនការប្រើប្រាស់ដីក្នុងឃុំ-សង្កាត់ អាជ្ញាធរគ្រប់ថ្នាក់ ពិសេសអាជ្ញាធរដែនដី និងមានមូលដ្ឋានកាន់តែគ្រប់ជ្រុងជ្រោយ ក្នុងការរៀបចំបញ្ចូលផែនការប្រើប្រាស់ដីធ្លី ទៅក្នុងផែនការអភិវឌ្ឍន៍ សេដ្ឋកិច្ច សង្គមកិច្ច ថ្នាក់មូលដ្ឋាន ដោយធ្វើសមាហរណកម្មផែនការនៅថ្នាក់ស្រុក និងការអនុម័តនៅ ថ្នាក់ខេត្ត និងរាជធានី តាមនីតិវិធីដូចដែលធ្លាប់អនុវត្តក្នុងការការកសាងផែនការ អភិវឌ្ឍន៍សេដ្ឋកិច្ច (CDP) សង្គមកិច្ចកន្លងមក ដោយមានការចូលរួមពីគ្រប់ភាគីពាក់ព័ន្ធ ក្នុងការចូលរួមធ្វើការសម្រេច ។

គំនិតផ្តួចផ្តើមការងារ គឺជាកិច្ចខិតខំប្រឹងប្រែងរបស់ក្រុមប្រឹក្សាឃុំ ក្រោមជំនួយ បច្ចេកទេសរបស់ក្រុមការងាររៀបចំផែនការប្រើប្រាស់ដីធ្លីថ្នាក់ស្រុក (D-LUP) មកពីអង្គភាពបួនផ្សេងគ្នា គឺ :

- ១-ការិយាល័យរៀបចំដែនដី នគរូបនីយកម្ម សំណង់ និងភូមិបាលស្រុកចំនួន ០១រូប
- ២-ការិយាល័យ បរិស្ថាន ស្រុក ចំនួន ០១រូប
- ៣-ការិយាល័យ កសិកម្ម ស្រុក ចំនួន ០១រូប
- ៤-ផ្នែករដ្ឋបាល ព្រៃឈើប្រចាំស្រុក ចំនួន ០១រូប

និង សមាសភាគរៀបចំដែនដីថ្នាក់ខេត្ត (P-LUP) នៃមន្ទីរ រៀបចំដែនដី នគរូបនីយកម្ម សំណង់ និងសុរិយោដី ខេត្តកំពង់ស្ពឺ ដោយមានកិច្ចគាំទ្រថវិកា ដោយអង្គការ DANIDA / DFID / NZAid ។ ឃុំបានសម្រេចនូវ សមិទ្ធផល សៀវភៅរៀបចំផែនការ ប្រើប្រាស់ដីធ្លីអនាគតក្នុងឃុំ-សង្កាត់ នេះឡើងដើម្បីគាំទ្រដល់ដំណើរការកសាងផែនការអភិវឌ្ឍន៍ ឃុំ-សង្កាត់ (រយៈពេលប្រាំឆ្នាំ) រហូតដល់ឆ្នាំ២០២២ និងកម្មវិធីវិនិយោគឃុំសង្កាត់ (រយៈពេលមួយឆ្នាំម្តងៗ) ដូចមានចែងនៅក្នុងអនុក្រឹត្យស្តី ពីនីតិវិធី នៃការរៀបចំផែនការប្រើប្រាស់ដីធ្លីនៅក្នុងឃុំ-សង្កាត់ ។ ដំណើរនៃការរៀបចំ ផែនការនេះជាលទ្ធផលទទួលបានគឺ " សៀវភៅរៀបចំផែនការប្រើប្រាស់ដីធ្លី ក្នុង ឃុំ-សង្កាត់ " ។

ក្នុងករណីគម្រោងអភិវឌ្ឍន៍ធំៗ ឃុំពុំមានលទ្ធភាព និងហួសសមត្ថកិច្ចក្នុងការដោះស្រាយជាមួយប្រជាពលរដ្ឋ ត្រូវមានគោការណ៍ធ្វើសំណើ និងរបាយការណ៍ដាក់ជូនថ្នាក់ស្រុក ថ្នាក់ខេត្ត ឬថ្នាក់ជាតិដើម្បីមានវិធានការ ឬគោលនយោបាយក្នុងការដោះស្រាយ សម្រាប់គាំទ្រដល់ការអភិវឌ្ឍន៍នោះ ។

ឃុំគិរីវ័ន្ត, ថ្ងៃខែ.....ឆ្នាំ.....

មេឃុំ



បាទឃើញ និង ពិនិត្យត្រឹមត្រូវ

គោរពជូន ឯកឧត្តម អភិបាលនៃគណៈអភិបាលខេត្ត
និងជាប្រធានគណៈកម្មាធិការគ្រប់គ្រងដីរដ្ឋ ខេត្តកំពង់ស្ពឺ

"ដើម្បីមេត្តាពិនិត្យ និងសម្រេច"

ភ្នំស្រួច ថ្ងៃ ១៧ ខែ ឧសភា ២០០៧

អភិបាលនៃគណៈអភិបាលស្រុក

និងជាប្រធានក្រុមការងារដីរដ្ឋ



ថ្ងៃកុំភ័យ

ទេព-បាទ

បាទឃើញ និង ឯកភាព

កំពង់ស្ពឺ ថ្ងៃខែ.....ឆ្នាំ.....

អភិបាលនៃគណៈអភិបាលខេត្ត

និងជាប្រធានគណៈកម្មាធិការគ្រប់គ្រងដីរដ្ឋ



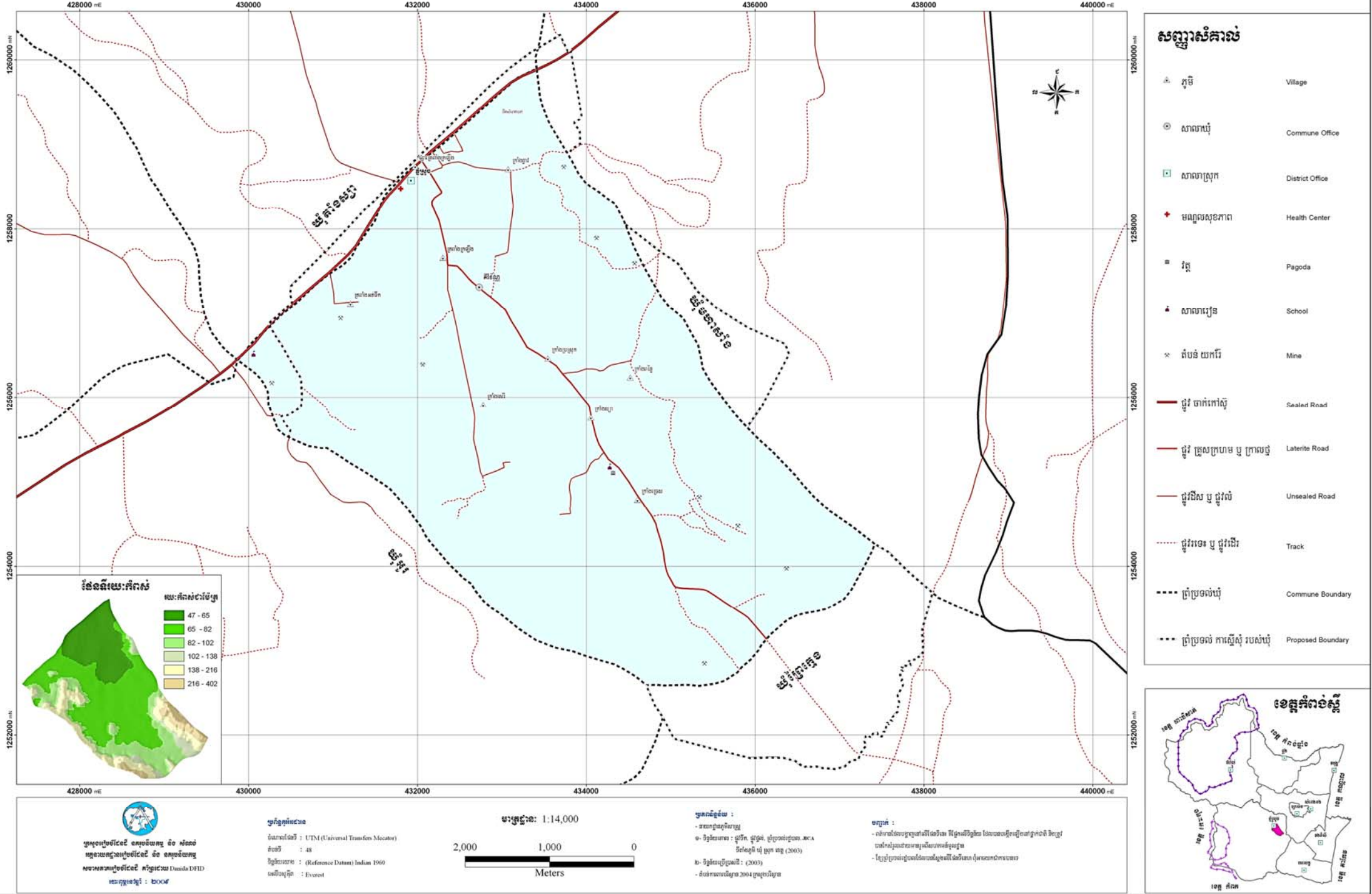
ខេត្តកំពង់ស្ពឺ

កង ហ៊ាន

ಶ್ರೀರಾಮಭಟ್ಟ

ផែនទីប្រព័ន្ធផ្លូវគមណាគមន៍ ឆ្នាំ២០០៩ ឃុំគីរីវ៉ាន់

Roads Map 2009 of Kiri Voan Commune (050604)



សញ្ញាសំគាល់

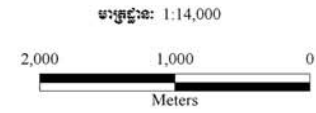
- ភូមិ Village
- សាលាឃុំ Commune Office
- សាលាស្រុក District Office
- មណ្ឌលសុខភាព Health Center
- វត្ត Pagoda
- សាលារៀន School
- តំបន់ យករ៉ែ Mine
- ផ្លូវ ចាក់កៅស៊ូ Sealed Road
- ផ្លូវ គ្រួសក្រហម ឬ ក្រាស់ថ្ម Latente Road
- ផ្លូវជិត ឬ ផ្លូវលំ Unsealed Road
- ផ្លូវទេស ឬ ផ្លូវដើរ Track
- ព្រំប្រទល់ឃុំ Commune Boundary
- ព្រំប្រទល់ កាស្ត្រេស៊ី របស់ឃុំ Proposed Boundary

ខេត្តកំពង់ឆ្នាំង



ប្រកួតប្រជែង ឧត្តមស្រី ឧត្តមស្រី ឧត្តមស្រី
អគ្គនាយកដ្ឋានប្រព័ន្ធផ្លូវគមណាគមន៍
អគ្គនាយកដ្ឋានប្រព័ន្ធផ្លូវគមណាគមន៍
ឆ្នាំ២០០៩

ប្រព័ន្ធផ្លូវគមណាគមន៍
ប្រព័ន្ធផ្លូវគមណាគមន៍ : UTM (Universal Transverse Mercator)
សំបក : 48
ប្រព័ន្ធផ្លូវគមណាគមន៍ : (Reference Datum) Indian 1960
លើប្រភេទ : Everest



ប្រភេទឯកសារ :
- ឯកសារផ្ទៃក្នុង
- ឯកសារផ្ទៃក្នុង : ឆ្នាំ២០០៩, ឆ្នាំ២០០៩, ឆ្នាំ២០០៩
- ឯកសារផ្ទៃក្នុង : ឆ្នាំ២០០៩, ឆ្នាំ២០០៩, ឆ្នាំ២០០៩

ចំណាំ :
- ឯកសារផ្ទៃក្នុង : ឆ្នាំ២០០៩, ឆ្នាំ២០០៩, ឆ្នាំ២០០៩
- ឯកសារផ្ទៃក្នុង : ឆ្នាំ២០០៩, ឆ្នាំ២០០៩, ឆ្នាំ២០០៩

PCS Map 2009 of Kiri Voan Commune (050604)



អនុវត្តដោយ :
ដោយក្រុមប្រឹក្សាឃុំគីរីវង្ស ស្រុកភ្នំស្រួច

កាំច្របច្រកទេសដោយ : មន្ទីររៀបចំដែនដី នគរូបនីយកម្ម សំណង់ និងសុរិយោដី

- ជំនួយការបច្ចេកទេសដោយ :

លោកបណ្ឌិត ខុំ ស៊ីនណារ៉ា ទីប្រឹក្សាផ្នែករៀបចំដែនការប្រើប្រាស់ដី និងព័ត៌មានភូមិសាស្ត្រ

- ក្រុមការងារសមាសភាគរៀបចំដែនដី ខេត្តកំពង់ស្ពឺ

១. លោក ឡាយ គឹមហាំង ប្រធានក្រុមការងារ និងជាប្រធានមន្ទីររៀបចំដែនដី នគរូបនីយកម្ម សំណង់ និងសុរិយោដី
២. លោកស្រី យិនរស្មី មន្ត្រីសម្របសម្រួល ជាអនុប្រធានការិយាល័យរដ្ឋបាល នៃមន្ទីរ ជនសស
៣. លោក ភួង ប៉ុណ្ណាក់ មន្ត្រីកំណត់ព្រំប្រទល់ ជាមន្ត្រីការិយាល័យរដ្ឋបាល នៃមន្ទីរ ជនសស
៤. លោក ប៊ិន សំបុន មន្ត្រីផ្នែកប្រព័ន្ធព័ត៌មានភូមិសាស្ត្រ ជាមន្ត្រីការិយាល័យរដ្ឋបាល នៃមន្ទីរ ជនសស
៥. លោក ប៊ុន វិចិត្រ មន្ត្រីផ្នែកប្រព័ន្ធព័ត៌មានភូមិសាស្ត្រ ជាមន្ត្រីការិយាល័យ ជនស នៃមន្ទីរ ជនសស

- ក្រុមការងារសម្របសម្រួលរៀបចំដែនការប្រើប្រាស់ដី ស្រុកភ្នំស្រួច :

១. លោក ប្រាក់ សារ៉ុម ប្រធានក្រុមសម្របសម្រួលថ្នាក់ស្រុក និងជាអនុប្រធានការិយាល័យ ដនសក ស្រុក
២. លោក សារ៉ា សំណាង អនុប្រធានក្រុមសម្របសម្រួលថ្នាក់ស្រុក និងជាមន្ត្រីការិយាល័យបរិស្ថានស្រុក
៣. លោក ទិប សុផី សមាជិក ក្រុមសម្របសម្រួលថ្នាក់ស្រុក និងជាមន្ត្រីការិយាល័យកសិកម្ម ស្រុក
៤. លោក ប៉ែន ទី សមាជិក ក្រុមសម្របសម្រួលថ្នាក់ស្រុក និងជារងសង្កាត់រដ្ឋបាលព្រៃឈើ